



LE COLLECTIONNEUR

DE

## TIMBRES-POSTE

BULLETIN MENSUEL

ABONNEMENT : Un an, 1 franc 50 c., pour tous les pays faisant partie de l'Union postale.

LES ABONNEMENTS PARTENT DU MOIS DE JANVIER.

Adresser les demandes  
et Communications à

**ARTHUR MAURY**

80, Rue Saint-Lazare  
PARIS

**AVIS.** — Le Catalogue descriptif des timbres-poste parus en 1885 que nous avons annoncé comme prime, ne pourra être envoyé que dans quelques jours.

## PETITE CAUSERIE

Avant tout faisons amende honorable — sans l'antique cérémonial — il paraît que notre dernier numéro n'a pas été du goût de tout le monde. Se peut-il qu'en si peu de paroles nous ayons pu tellement froisser des convictions intimes, respectables etc.?. . . Vrai, nous n'y avons pas mis de malice et nous nous engageons bien à ne plus parler politique ! Il est entendu que notre petite chronique reste toute familière, sans prétention, écrite au grand galop; mais en causant timbres-poste, facilement on glisse à droite et à gauche, on bavarde de vingt sujets divers, parmi les quels l'histoire courante est au premier rang. Enfin nous surveillerons notre plume, surtout à l'époque des réabonnements !

L'événement timbrolgique du moment c'est la pluie de surcharges, bien authentiques cette fois, des timbres de la Réunion et de Saint-Pierre et Miquelon.

Il est probable que la quantité considérable de demandes qu'ont valu au Directeur des Postes de La Réunion les timbres apocryphes dont nous avons parlé dernièrement lui aura suggéré l'idée, très pratique, de se débarrasser de tout son stock de rossignols: timbres à l'angle, à l'effigie de Napoléon, à celle de la Liberté et autres, dont les valeurs n'étaient plus en rapport avec les taxes actuelles. Tous ces timbres nous arrivent en effet avec la surcharge R et les valeurs 5, 10, 25 c.; pour que cette fois la spéculation n'en fasse pas qu'une bouchée, le nombre des timbres surchargés a été considérable, on nous dit cependant que certaines sortes (lesquelles ?) seront bientôt rares, dans ce cas, amis collectionneurs, demandez les autres.

Parions que cette exhumation d'ex-timbres impériaux va faire quelque bruit, il y a peut-être là, le sujet d'une interpellation à la Chambre, mais chut ! pas de politique.

Saint-Pierre et Miquelon nous envoient encore quatre nouvelles variétés du 5 centimes, faites paraît-il en vue des cartes de visite du jour de l'an; presque tout a été immédiatement accaparé. On nous écrit de là-bas un détail amusant: des quantités de morceaux de vieux journaux, de feuillets du Bottin, ont été mis à la poste, affranchis avec les nouveaux timbres et adressés à divers marchands de timbres, surtout en Allemagne où on préfère les oblitérés; il paraît que plusieurs négociants ont des traités en règle pour ces petites opérations originales.

Autre surcharge curieuse; les Anglais viennent d'accommoder des timbres des Bermudes pour le service postal de **Gibraltar**; c'est l'habitude d'employer pour des nouveaux timbres provisoires, ceux d'une colonie voisine, c'est en effet la plus rapprochée.... à quinze cents lieues à l'ouest.

Que dire des **Costa-Rica**, avec le mot **GUANACASTE** placé en hauteur ou en largeur. Guanacaste est une province ou un département de la République, pourquoi y aurait-il des timbres spéciaux? Attendons.

Attendons aussi, pour les timbres fiscaux de l'**Equateur**, qu'une surcharge, ressemblant furieusement à une oblitération, transforme nous dit-on, en timbres-poste.

Nous cataloguons plus loin un **Malacca** surchargé **THREE CENTS** sur 32 c. carminé — c'est la première fois que nous voyons le 32 cents de cette couleur; probablement il existe de même sans surcharge.

Nous avons vu de **Ceylan** un nouveau 5 cents portant l'inscription à la mode **POSTAGE AND REVENUE**, qui semble présager l'épuisement des timbres barbouillés.

La **Belgique** continue l'émission des timbres gravés à Paris, nous ne trouvons pas encore là le type rêvé, il y a beaucoup trop d'accessoires inutiles, petits bonshommes, consoles, fleurs et autres ornements encombrants.

On ne peut faire le même reproche aux deux nouveaux timbres du **Pérou** qui représentent deux patriotes; l'un le général Bolognesi, l'autre l'amiral Grau, qui perit avec tout son équipage, écrasé sur son héroïque petit monitor qui avait tant coûté aux Chiliens. Ces deux timbres mal lithographiés, naïvement dessinés — le nom des personnages est écrit dessus — réjouissent notre fibre de collectionneurs autant que les surcharges l'horripilent, ils signifient quelque chose au moins. Ici encore, nous croyons que c'est le commencement de la fin des surcharges, la guerre civile semblant terminée par l'entrée de Caceres à Lima.

Contrairement à la coutume, nous voyons qu'à **Siam**, des timbres bleus, la plus minime valeur, ont été surchargés **1 TICAL** soit 3 fr. 25. On comprend qu'il serait facile dans le pays, d'imiter cette surcharge et de majorer considérablement la valeur des timbres bleus, fraudant ainsi la poste; c'est pour cela que généralement le chiffre d'une surcharge est inférieur au prix nominal du timbre.

Nous recevons au moment de mettre sous presse les timbres télégraphe du **Japon** déjà annoncés, puis toute une série de **Liberia**, puis un essai du futur timbre de **Grèce**; nous en parlerons au prochain numéro.

15 JANVIER 1886

## ÉMISSIONS NOUVELLES

Antioquia  
(COLOMBIE)

Type du timbre annoncé en Novembre.

## BARBADE

Enveloppe registered, timbre rond, relief, papier blanc.

2 pence bleu

## BELGIQUE

Timbres, genre des types en cours, cadres divers, dentelés.

20 centimes gris vert

50 » jaune bistre

2 francs violet clair

## CEYLAN

Timbres.

5 cents lilas, (type nouveau avec **POSTAGE AND REVENUE**).

1 rupee 12 cents rouge carminé, (type du 2 r. 50 c.)

Cartes. Type nouveau (comme Barbade, etc.) pas de cadre, carte chamois.

3 cents lilas.

Idem avec **UNION POSTALE UNIVERSELLE**

5 cents bleu.

10 » brun.

Timbres-télégraphe. On nous signale diverses variétés de surcharges, 40, 60 et 80 c. déjà cataloguées, plus les suivantes également en diverses variétés :

80 c. sur 5 rupee orange.

80 c. sur 10 rupee violet.

## CHILI

Timbre. Type en cours.

20 centavos gris

## Gundinamarca (COLOMBIE)

Timbres Type nouveau, armes, légende ovale, chiffres répétés dans les angles inférieurs.

5 centavos bleu

10 » rouge

20 » vert

50 centavos violet

1 peso brun

**COSTA-RICA**

Timbres en cours avec surcharge GUACASTE en noir ou rouge.  
(Nous indiquons ces timbres sous réserve).



**EQUATEUR**

Voici une surcharge ou oblitération qui aurait servi à transformer provisoirement les timbres fiscaux en timbres-poste.  
(Sous réserve).

**GIBRALTAR**

Timbre des Bermudes avec GIBRALTAR en surcharge noire. 1 penny carmin.

**JAPON**

Types des timbres-telegraphe annonces en Septembre (par erreur notre graveur a reproduit sur ces timbres une petite annulation ronde qui signifie, croyons-nous spécimen).



**LABUAN**

Timbre en cours, avec grande surcharge noire transversale.

- 2 cents sur 8 c. carmin
- Idem, sans surcharge
- 8 cents violet

**LIBERIA**

Timbres, grand chiffre dans un hexagone, dentelés.

- |                  |                      |
|------------------|----------------------|
| 1 cent rose      | dans un ovale, dent. |
| 2 » vert         | 8 cents bleu ciel    |
| 3 » violet       | 16 » jaune           |
| 4 » brun         | Idem navire, char-   |
| 6 » gris lilas   | me, dentelé.         |
| Idem petit chif. | 32 cents bleu        |

**MALACCA**

Timbre de 32 c. (carminé au lieu de rouge) avec surcharge noire.

THREE CENTS SUR 32 c. carminé.  
Carte de 1879.  
3 et 3 c. bleu (réponse).

**MEXIQUE**

Cartes. Timbre en cours imprimé en couleur, à droite, aigle à gauche et inscriptions noires, carte chamois.  
2 et 2 c. rose (réponse) *Servicio Urbano*.  
3 c. brun clair, *Union Postale*.  
3 et 3 c. idem (réponse).  
5 et 5 c. vert (réponse), *Servicio interior*

**MONTERRAT**

Timbre. Type en cours.  
1 pence violet

**NOUVELLE RÉPUBLIQUE**



Timbre de l'enveloppe signalée en Novembre.

**PÉROU**

Timbres. Effigies diverses, mauvaise lithographie.



5 c. bleu pâle, *Grav.*  
10 c. vert gris, *Bolognesi*.  
Les mêmes avec surcharge ronde AREQUIPA en noir.

**PHILIPPINES**

Timbre de 1882 avec HABILITADO PARA TELÉGRAFOS et valeur en surcharge carmin.  
25 c. sur 2 1/8 bleu

**LA RÉUNION**

Timbres coloniaux d'émissions diverses, avec valeur et R en surcharge noire.

- 5 c. sur 40 c. rouge, *aigle*.
- 5 c. » 30 c. brun, *empereur*.
- 5 c. » 40 c. orange, *liberté*.
- 5 c. » 40 c. rouge, *groupe*.
- 10 c. » 40 c. rouge, *groupe*.
- 25 c. » 40 c. rouge, *aigle*.

**SAINT-PIERRE & MIQUELON**

Le timbre de 05 c. avec la surcharge gothique. annoncé en Août en même temps que les 10 et 15 c. vient seulement de paraître; puis les suivants :

- Timbres, type groupe, non dentelés, avec 05 et spm en surcharge noire.
- 05 sur 35 c. noir s. jaune.
- 05 sur 75 c. rose.
- 05 sur 1 fr. olive.

Même surcharge sur le type déesse assise, dentelé. 05 sur 20 c. bistre sur vert.

**SERBIE**

Carte de guerre, formule rose.

**SIAM**

Timbre en cours avec surcharge rouge. UN TICAL sur 1/16 fuang bleu.

**SIAM (Banckok)**

Carte de Malacca avec B en surcharge noire. 3 cents bleu.

**SUEDE**

Carte de service avec la surcharge ronde indiquée en Octobre.

5 ore bleu sur 6 violet

**TRANSVAAL**

Timbre, type en cours.

2 pence, brun chocolat

Carte, même timbre à droite, carte cha-mois, 1 penny carmin.

**DIVERS**

**Filigrane.** — Nous avons en communication une des toiles métalliques qui ont servi à préparer le papier filigrané des enveloppes Sardes de 1820 (Voir notre n° 56) C'est un spécimen curieux des anciennes formes : cette toile, en fils de cuivre très fins est soutenue en dessous par un treillage carré plus fort. Dessus, d'autres fils liés de place en place forment les ornements et les lettres; ces fils sont à cet effet contournés de toutes façons sans jamais passer l'un par dessus l'autre, ils sont aplatis et posés sur champ, par place pour former les déliés.

La pâte du papier, coulée liquide sur ces toiles, s'égoutte et conserve en séchant l'impression des dessins métalliques dont le relief se traduit dans le papier par une épaisseur moindre et par conséquent en blanc.

Ce procédé, encore employé aujourd'hui a été bien perfectionné pour les papiers de sûreté, on peut s'en rendre compte en regardant par transparence, soit un billet de la Banque de France, soit un mandat de poste rose: le filigrane, devenu œuvre d'art, offre non plus seulement des blancs, mais encore des ombres et des demi-teintes parfaitement modelées.

**IL A ÉTÉ****PERDU ou VOLÉ**

une petite caisse, colis postal à destination de Bruxelles, remise au Chemin de fer du Nord, à Paris, vers le 1<sup>er</sup> janvier; cette caisse contenait un millier d'enveloppes du Japon de toutes valeurs.

**Cent francs** de récompense sont offerts à qui pourra faire retrouver ces enveloppes.

S'adresser au bureau du journal.

Si des enveloppes japonaises, en nombre, étaient offertes à quelqu'un de nos lecteurs nous lui saurions gré de vouloir bien nous en informer.

**PRIX-COURANT****DES NOUVEAUTÉS**

	Neufs	Oldie
<b>Barbade</b> enveloppe registred 2 p. bleu.....	» 60	» »
<b>Belgique</b> , 20 c. gris vert....	» 35	» »
<b>Brésil</b> , 100 reis, violet chiffre.	» 50	» »
<b>Ceylan</b> , surchargé en lettres 1 rap. 12 c. carminé.....	» »	3f50
<b>Japon</b> , télégraphe 1 s. brun..	» 15	» »
» 2 s. rose...	» 30	» »
» 3 s. jaune...	» 40	» »
» 4 s. vert....	» 50	» »
» 5 s. bleu...	» 60	» »
» 10 s. orange.	1f25	» »
» 15 s. brun...	1f75	» »
» 25 s. bleu f.,	2f50	» »
» carte rep. 1 et 1 s. carmin	» 35	» »
» 2 et 2 s. carmin	» 60	» »
» 3 et 3 s. jaune.	» 90	» »
<b>Labuan</b> 2 c. grande surcharges sur 8 c. carmin	1f25	» »
<b>Libéria</b> 1 c. rose chiffre....	» 20	» »
» 2 » vert »	» 35	» »
» 3 » violet »	» 50	» »
<b>Réunion</b> , timb. surchargés r.		
» 5c. sur 40c. aigle...	» 75	» »
» 5c. sur 30c. empereur	» 75	» »
» 5c. sur 40c. libéré..	» 75	» »
» 10c. sur 40c. groupe.	1f	» »
» 25c. sur 40c. aigle..	1f50	» »
<b>St-Pierre et Miquelon</b> , surcharge gothique 05 sur 40 c. orange.....	1f	» »
idem surcharge 05 sem sur le timbre groupe.		
» 05 sur 35 c. jaune....	3f	» »
» 05 sur 75 c. rose....	3f	» »
» 05 sur 1 fr. olive....	1f	» »
idem sur le timb. déesse assise		
» 05 sur 20 c. bistre vert	1f	» »
<b>Suède</b> , carte surchargée 5 bleu sur 6 violet.....	» 35	» »
» 5 et 5 id. réponse....	» 70	» »
<b>Transvaal</b> , 2 p. chocolat..	» 50	» »

**LA HAUSSE ET LA BAISSÉ**

des timbres déjà catalogués



**Pérou**, n° 32 enveloppe 50 c. rose coupée avec grandes marges.. 1f » »



LE COLLECTIONNEUR

DE

# TIMBRES-POSTE

BULLETIN MENSUEL

ABONNEMENT : Un an, 1 franc 50 c., pour tous les pays faisant partie de l'Union postale.

LES ABONNEMENTS PARTENT DU MOIS DE JANVIER.

Adresser les demandes et Communications à

## ARTHUR MAURY

80, Rue Saint-Lazare  
PARIS

VIENT DE PARAÎTRE la 4<sup>me</sup> Edition de l'Album Universel (Voir aux annonces).

**AVIS.** — Le Catalogue des timbres de 1885 est sous presse, il sera expédié sous peu de jours à nos clients qui voudront bien excuser encore une fois notre retard, en raison de la longueur et de la multiplicité des travaux qu'exige notre industrie.

### PETITE CAUSERIE

Nous reviendrons aujourd'hui sur les nouveaux timbres de Libéria et du Japon dont nous n'avons pu causer le mois passé, faute de place.

Les Libéria sont peu intéressants, sauf peut-être le 32 cents qui offre les nouvelles armoiries du pays, ou du moins l'entassement, dans un petit cadre, d'une vue de la mer avec navire et soleil à l'horizon, d'une charrie, d'un palmier, sans oublier la colombe tenant une charte dans son bec, tous emblèmes positifs, bien mieux appréciés par des colons, surtout nègres, que les plus fantastiques figures héraldiques.

Au Japon nous voyons sur l'un des nouveaux timbres-télégraphe très réussis, à côté de l'immuable chrysanthème, une pile électrique dont les fils conducteurs enroulés servent à l'ornement du timbre : déjà les Japonais, ce peuple artiste qui est en train de s'assimiler et rondement, la civilisation européenne, nous ont donné sur leurs timbres-poste, les symboles des forces qui concourent au transport de : lettres : la roue ailée (5 c.), l'hélice (15 c.), et même les ballons (12 c.).

La Chine plus revêche au progrès, nous envoie aujourd'hui un nouveau type de ses timbres, qui, il faut le dire, ne servent que pour la poste établie de Shanghai à Pékin par des Anglais. On avait trouvé trop grands les timbres précédents, espérons que ceux-ci feront le bonheur des habitants du Céleste Empire; en tous cas, ils plairont aux collectionneurs : des timbres de la Chine avec un dragon cela fait bien dans un album.

Il paraît que les timbres des Colonies portugaises, avec la couronne, ont cessé de plaire, nous venons de voir deux séries nouvelles : celle des Indes portugaises et celle de Mozambique, au type en relief que l'on épuise en ce moment au Portugal. Outre le nom de la colonie il existe quelque différence dans le cadre, notamment deux petits fleurons en haut, les exemplaires que nous avons sous les yeux sont parfaits comme couleur, l'effigie royale, en relief, est aussi irréprochable.

Santander province des Etats-Unis de Colombie a une nouvelle série de timbres, non dentelés, pas jolis du tout.

La série hétéroclite de Gibraltar est complète, si les Bermudes ont prêté leurs timbres, c'est la Barbade qui fournit l'enveloppe registered, Natal la bande, et Saint-Vincent la carte!

La **Perse** qui ne veut pas se faire oublier vient de mettre en cours deux timbres surchargés, quoiqu'ils portent le mot OFFICIEL on nous dit qu'ils sont à l'usage du public ? Puis voici des bandes et des enveloppes imprimées avec les coins de la première émission lion et soleil, où des chiffres européens remplacent les orientaux, seulement, détail amusant, on a oublié, sous le ventre du lion, les chiffres des anciennes valeurs.

On nous a communiqué un essai de **Grèce**, gravé en Belgique, qui serait destiné à remplacer bientôt le type en cours depuis 1861; le nouveau venu représente encore la tête de Mercure, mais le dessin est médiocre, la tête petite, avec un cou de taureau; il fera regretter le magnifique timbre de M. Barre, que les tirages grossiers d'Athènes ont rendu aujourd'hui méconnaissable mais dont on retrouve dans les collections des exemplaires imprimés en 1861, beaux comme une médaille antique.

Il nous faut encore parler de **Saint-Pierre et Miquelon**, disons d'abord qu'on est navré là-bas des prix relativement raisonnables auxquels nous avons mis ces timbres en vente; des engrages accapareurs avaient fait des provisions dont ils se promettaient fortune. Bousculade au bureau de poste, procès, *vendetta* sont les résultats de ces émissions trop fréquentes, et savez-vous ce qu'on a imaginé pour éviter le retour de ces scandales ? Eh bien, on va faire une série de timbres-poste spéciaux pour Saint-Pierre et Miquelon, timbres fabriqués avec des vignettes typographiques, dans le genre des timbres-taxes de la Guadeloupe et ces étiquettes seront émises *provisoirement* toutes les fois que les timbres coloniaux réclamés à Paris n'arriveront pas en temps utile; c'est à se tordre.

Epilogue prévu : comme nous nous y attendions, plusieurs journaux, notamment la *Lanterne* d'hier, ont poussé les hauts cris en voyant remettre en cours à la Réunion les timbres portant : COLONIE DE L'EMPIRE FRANÇAIS, nous n'insistons pas, ne devant pas parler *politique*, Chut...

15 FÉVRIER 1886

## ÉMISSIONS NOUVELLES

## AUTRICHE

Nous avons omis de signaler en 1885 les cartes suivantes :

Cartes de service. Armes à gauche, formule, carte blanche, 8 sortes avec sous-titres en diverses langues : Allemand, Bohémien, Italien, Polonais, Roumain, Ruthénien et Slave.

Noir

Idem, double (réponse) avec les mêmes sortes de sous-titres.

Noir

## CEYLAN

Type de la carte signalée le mois passé.



## CHINE

Timbres. Dragon, dentelles.



1 candarin vert jaune  
3 — violet  
5 — jaune pâle

## CHYPRE

Timbre. Type en cours, valeur en chiffre.  
12 piastres orange

## Cundinamarca (COLOMBIE)

Type du timbre signalé le mois passé.



## FARIDKOT

Timbre, type 1877 ?



1/2 anna noir

## GIBRALTAR

Timbres des Bermudes avec GIBRALTAR en surcharge noire.

1/2 penny vert  
1 » carmin (*déjà indiqué*)  
2 pence brun violet  
2 1/2 » bleu ciel

- 4 pence orange
- 6 » violet vif
- 1 shilling bistre

Enveloppe pour lettres enregistrées de la Barbade avec même surcharge.  
2 pence bleu ciel

**GUYANE ANGLAISE**

Carte en cours avec surcharge ONE CENT sur le timbre, dont la valeur est barrée à l'encre.

1 c. sur 3 c. carmin sur chamois

**INDES PORTUGAISES**

Timbres. Effigie, relief et couleur, denteles.

- 1 1/2 reis noir
- 4 1/2 » bistre
- 6 » vert
- 1 tanga rose
- 2 » bleu
- 4 » lilas
- 8 » orange

**LIBERIA**

Types des timbres annoncés le mois passé.



**MOZAMBIQUE**

Timbres. Effigie, relief et couleur, denteles.

- 5 reis noir
- 10 » vert
- 20 » rose
- 25 » lilas
- 40 » chocolat
- 50 » bleu
- 100 » brun clair
- 200 » violet
- 300 » orange

**PERSE**

Timbres de 1880. Soleil, gravés, avec Officiel et valeur en surcharge noire transversible.

- 6 chahi sur 5 vert
- 12 » sur 10 carmin

Timbre de 1881, effigie du Shah, sans le fond de couleur.

50 centimes noir

Enveloppes. Type de 1875 Lion et soleil, avec chiffres européens dans les angles.

- 6 chahi carmin
- 12 » lilas terne

Bande idem.

1 chahi carmin sur jaune

Timbre omis dans notre liste des timbres de petite dimension à l'effigie du Shah.

- 5 kran violet

**LA RÉUNION**

Type des surcharges annoncées le mois passé.



**SAINTE-VINCENT**

Timbre. Type en cours.

4 pence brun violet

Peut-être ce timbre qui nous est signalé, fait-il double emploi avec le 4 p. brun indiqué en juin dernier ?

**Santander (COLOMBIE)**

Timbres, armes, non denteles.



- 1 centavo bleu
- 5 » rouge
- 10 » violet

**TABAGO**

Timbre en cours, avec valeur en surcharge noire.

1/2 PENNY sur 6 p. bistre

**TURQUIE**

Timbre. Type en cours.

5 poras violet et violet pâle

**VICTORIA**

Timbre. genre des timbres en cours.

1 shilling bleu sur vert

**ETAT LIBRE DU CONGO(1)**

Les possessions de l'Association internationale Africaine (section Belge) sur les rives du Congo ont été reconnues comme puissance souveraine et indépendante, par la Conférence réunie à Berlin le 15 novembre 1884, sous le nom d'Etat Libre du Congo et sous la haute protection de Léopold II, roi des Belges.

Par un traité particulier, l'Association a cédé à la France tous ses établissements de la vallée du Niari et dans le cas où elle viendrait à se dissoudre, le droit de préemption sur tout ce qu'elle pourrait posséder à cette époque.

(1) D'après les renseignements que nous fournit notre ami, le capitaine M.

Actuellement (avril 1885) le nouvel Etat possède sur la côte une bande du littoral s'étendant de la rive droite du Congo à Juba. Le Portugal exerce sa souveraineté de Juba à l'embouchure du Tchiloango qui forme le point de départ des possessions françaises.

Sur la rive gauche du Congo ses possessions s'arrêtent à Nokki; sur la rive droite, elles vont de l'embouchure jusqu'à Manyanga, point où commence le territoire français.

Une trentaine d'établissements sont échelonnés sur ce territoire, long de 2500 kilomètres et dont la largeur varie entre 50 et 900 kilomètres. Son influence s'exerce sur 83,000 kilomètres carrés, soit environ la superficie du Portugal.

Les plus anciennes et en même temps les plus importantes stations sont: Vivi, Isanghila, Manyanga, Léopoldville, située à la pointe nord-ouest du Stanley-Pool et qui peut être regardée comme la capitale du nouvel Etat: en face, sur la rive droite du fleuve s'élève Brazzaville, notre principal établissement sur le Congo.

Sur le haut Congo l'on trouve les stations de: Bobolo, l'Equateur, Stanleyfalls; enfin, les dernières stations créées sont: Arthurville, Stranchville et celle du confluent de l'Aruwini dans le Congo.

L'Europe a imposé au nouvel Etat d'assez nombreux devoirs qui entraveront peut-être sa prospérité future, en revanche elle a promis de faire respecter sa neutralité et son pavillon bleu à l'étoile d'or.

Comment parler du Congo sans citer les deux intrépides rivaux qui ont exploré et conquis le fertile bassin de ce fleuve immense: Stanley pour le compte de l'Association internationale et de Brazza pour celui de la France. Stanley, type du conquérant espagnol brisant ce qui le gêne, hommes ou choses; de Brazza, remplaçant la violence par la douceur et donnant pacifiquement à la France un territoire plus grand que celui de Stanley, par le seul prestige de sa loyauté.

## DOSSIER DES SURCHARGES

**Corée.** — Un farceur a imprimé sur les timbres de Corée une surcharge à l'aide d'une pièce de monnaie chinoise, dont les caractères sont ainsi retournés.

**Rio de Oro.** Il paraît que ces timbres sont de fantaisie, leur inventeur serait un imprimeur des Iles Canaries.

**Taïti, Nlle-Calédonie etc.** — Nous en parlerons le mois prochain.

## PRIX-COURANT DES NOUVEAUTÉS

	Neufs Oblii.
<b>Autriche</b> cartes de service, noir sur blanc, avec sous-titres en diverses langues.	
Carte simple.....	» 10 »
Carte réponse.....	» 15 »
La collection de 16 variétés	1 25 »
<b>Chine</b> petits 1, 3, 5 cand les trois.....	1 50 »
<b>Labuan</b> 8 c. violet.....	1 » »
<b>Perse</b> shah, 50 c. noir.....	3 » »
<b>Serbie</b> carte rep. PAVÉE 10 ct	
10 c. jaune.....	1 50 »
<b>Siam</b> carte surchargée 4 att.	» 75 »

## LA HAUSSE ET LA BAISSÉ

*des timbres déjà catalogués*

<b>Belgique</b> , carte service, finances n° 61 c.....	» 15 »
<b>France</b> taxe n° 223 1 <sup>r</sup> brun rouge »	» 50 »
» » n° 224 2 <sup>r</sup> » » »	» 50 »
» » n° 225 5 <sup>r</sup> » » »	» 1 25 »
» » la collection de trois »	» 2 »
<b>Pountch</b> , 4 timbres rouges... 6 <sup>r</sup>	» 2 »

## OCCASIONS



**Samoa 1877.** Collection complète de neuf timbres neufs: 1, 2, 3, 6, 9 pence, 1, 2, 5 shillings, ensemble pour cinq francs.

**Autriche 1874,** timbres télégraphe grands, neuf, la collection complète de un beaux timbres: 5, 20, 25, 40, 50, 60 kr: 1 et 2 florins, ensemble pour un franc cinquante centimes.

Les mêmes oblitérés par le mot SPECIMEN, la collection de huit timbres trente cinq centimes.

VIENT DE PARAÎTRE

4<sup>me</sup> ÉDITION

L'ALBUM UNIVERSEL

TIMBRES - POSTE

Par Arthur MAURY

Revue corrigée et augmentée des timbres nouveaux  
Les prix sont les mêmes de 6 fr. à 100 fr.





LE COLLECTIONNEUR

DE

## TIMBRES-POSTE

BULLETIN MENSUEL

ABONNEMENT : Un an, 1 franc 50 c., pour tous les pays faisant partie de l'Union postale.

LES ABONNEMENTS PARTENT DU MOIS DE JANVIER.

Adresser les demandes  
et Communications à

**ARTHUR MAURY**

80, Rue Saint-Lazare  
PARIS

## PETITE CAUSERIE

Décidément on s'amuse à **Saint-Pierre et Miquelon**, il nous parvient trois sortes de... comment nommer cela... mettons encore surcharges, mais cette fois, surcharges tout simplement imprimées sur des carrés de papier blanc, lesquels sont censé affranchir des enveloppes sur lesquelles ils sont collés et oblitérés à la date de février; ces enveloppes, uniformément bleues, nous semblent avoir été préparées pour les besoins de la cause. Après ces timbres là — holà.

Malgré l'opposition du savant Jean-Baptiste, la colonie du **Béchuanaaland** britannique vient d'émettre les timbres surchargés que nous avons annoncés dans notre numéro de Novembre, on s'est servi provisoirement des timbres du Cap de Bonne-Espérance.

Un de nos correspondants de l'Afrique du Sud, nous parle mais sans préciser, d'une série de grands timbres émis par une nouvelle république de Boërs dans le Zululand; s'agit-il de l'enveloppe que nous avons signalée en Novembre, dans ce cas il y aurait donc une série?

Les timbres d'**Orange** ont été il y a quelques mois déjà, surchargés TELE GRAAF, on nous apprend qu'aussitôt épuisés ils seront remplacés par des timbres fiscaux, avec la même surcharge, en attendant les timbres spéciaux commandés à la maison Delarue de Londres.

Nous avons, il y a quelque temps, maltraité comme il convenait, des réimpressions persanes, très mal faites et de prix très élevé; nous venons d'en recevoir, qui au contraire, ne laissent rien à désirer, nous avons cru bien faire en achetant le ballot tout entier que nous offrons plus loin à bon compte en détail.

Nous n'avons pas fini avec la **Perse**: voici une suite de surcharges, puis des timbres taxes que l'on croirait destinés à servir en France; pas le moindre signe persan, on voit bien que par là les gens sont habitués à payer les taxes sans qu'on soit obligé de leur fournir d'explications; ces valeurs sont en challi (5 centimes) kran (1 franc) et toman (10 fr.)

On offre, comme un pendant aux GUANACASTE des timbres et des cartes de **Costa Rica** avec la surcharge MUESTRA; respirons cette fois, ce mot signifie seulement *specimen*.

Un nouveau timbre des îles **Philippines**, destiné à l'affranchissement des imprimés est paru, sa valeur est bien minime: 1/8 de centavo, ce qui fait environ un demi centime.

Enfin remarquons que **Natal** et les **Bermudes** ont adopté la couleur gris-bleu pour leur 3 pence, les autres colonies anglaises vont certainement emboîter le pas.

15 MARS 1886

## ÉMISSIONS NOUVELLES

## AÇORES

Carte (omise au Catalogue de 1885) type 1879, petite surcharge.

30 reis vert sur chamois

## ANTIGUA

Cartes, type de St-Vincent 1884, timbre à droite, armes, carte chamois.

1 penny carmin

1 et 1 p. idem réponse

1 1/2 et 1 1/2 p. brun rouge réponse.

## BECHUANALAND

## BRITANNIQUE

Timbres du Cap de Bonne Espérance avec BRITISH BECHUANALAND en surcharge noire.

1/2 penny gris noir

4 pence bleu

1 » carmin

6 » violet

2 pence bistre

1 shill vert

3 » carmin.

5 » orange

Nous n'avons encore vu que le 2 pence.

## BERMUDES

Timbre, type en cours.

3 pence gris bleu



## CEYLAN

Type du timbre annoncé le mois passé.



## GIBRALTAR

Voici le type des timbres annoncés le mois dernier.

Bande de Natal avec GIBRALTAR en surcharge noire.

1/2 penny brun rouge

Carte de Saint-Vincent, même surcharge.

1 penny carmin

## INDES PORTUGAISES



Type des timbres annoncés le mois dernier.

## MEXIQUE

Rectifier ainsi les couleurs indiquées en Novembre 1885.

3 centavos brun rouge

12 » noir vert

## MOZAMBIQUE



Type des timbres annoncés le mois dernier.

## NATAL

Timbre, type en cours avec valeur en surcharge noire.

2 pence sur 3 p. gris bleu

## ORANGE

Timbres télégraphe. Timbres-poste en cours avec la surcharge verticale TELE GRAAF en bleu.

1 penny brun

3 pence bleu

6 » rose

1 shilling orange

## PERSE

Timbres de 1880, Soleil et 1881-1882 effigie du Shah, avec OFFICIEL et valeur en surcharge noire, horizontale.

6 chahis sur 5 vert, soleil

12 » sur 50 c. noir, shah

18 » sur 10 orange et noir, idem

1 toman sur 5 F rouge et noir, idem

Timbres-tax. Inscriptions, dentelés.



1 chahi bleu foncé

2 » bleu foncé

5 » bleu foncé

6 » bleu foncé.

10 » bleu foncé

15 chahis bleu foncé

1 kran bleu foncé

2 » bleu foncé

5 » bleu foncé

1 toman bleu foncé



Type des enveloppes et bandes indiquées le mois dernier.

**PHILIPPINES**



Timbre, type en cours, avec légende : FILIP. AS IMPRESOS, dentelé.  
1/8 de centavo vert jaune.

**ROUMANIE**

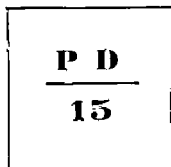
Timbre, type en cours  
5 bani vert

**SAINT-PIERRE & MIQUELON**

Timbres. Simple inscription 

P D	5
15	5

  
imprimée sur carré de papier blanc



5 noir  
10 "  
15 "

Nous indiquons ces timbres sous réserve.

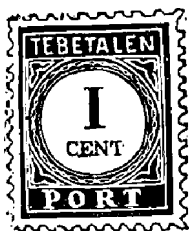
**SAINT-VINCENT**

Timbres, type en cours.  
4 pence brun carminé  
1 shill orange

Cette mention annule celle du mois précédent.

**SURINAM**

Timbres-taxe. Inscriptions, valeur en noir, cadre couleur, dentelés.



2 1/2 c. lilas  
5 " lilas  
10 " lilas  
20 " lilas  
25 " lilas

**TABAGO**

Timbre, type en cours.  
1 penny carmin

**TURQUIE**

Timbre, type en cours.  
25 piastres noir et gris lilas

**VICTORIA**

Timbres anciens avec la surcharge noire  
STAMP et DUTY.  
3 p. jaune de 1869 (N° 51 du Catal.)  
1 p. rose de 1881 (N° 73)

**GIBRALTAR**

Ville espagnole dont les Anglais se sont emparés en 1704, pendant la guerre de succession, et dont il a été impossible de les deloger depuis.

Ils tiennent là l'étroit passage qui sépare l'Océan de la Méditerranée.

Gibraltar, avec ses rochers inexpugnables n'est pas seulement une place forte de premier ordre, c'est aussi pour l'Angleterre, grâce à son vaste port, un entrepôt très important de charbon et de marchandises de toutes sortes.

25,000 habitants plus 5 à 6,000 soldats.

**L'Amiral Grau et le Colonel Bolognesi (\*)**

L'amiral Miguel Grau entra dans la marine de guerre du Pérou dès sa jeunesse; pendant la dernière guerre, il se rendit redoutable aux Chiliens avec son monitor *Huascar* : il commença par couler à pic une corvette chilienne, *La Esmeralda*, puis il ravagea les ports du Nord du Chili, détruisit tous les bateaux qu'ils contenaient et s'empara d'un grand transport qui avait à son bord un régiment entier.

Son navire qui tenait la mer depuis longtemps exigeait impérieusement des réparations, l'amiral en fit part à son gouvernement, mais néanmoins celui-ci lui donna l'ordre de retourner sur les côtes du Chili; il obéit mais son petit monitor ne put tenir contre l'escadre ennemie; après un combat terrible où tous les officiers qui prirent le commandement furent tués sur place, ce navire commençait à couler lorsque les Chiliens en firent la capture.

L'amiral Grau fut un marin d'autant de mérite que de courage.

Le colonel Bolognesi était le défenseur d'Arica, il y fut tué héroïquement en refusant de se rendre à l'ennemi.

**RÉPONSE A DIVERSES QUESTIONS**

Les enveloppes patriotiques d'Amérique (1861). On remarque souvent dans les collections, des enveloppes des Etats-Unis ou des Etats confédérés ornées de drapeaux, d'emblèmes belliqueux, de portraits de généraux et d'hommes politiques et enfin de dessins variés avec des vers et des devises ayant trait à la guerre de secession, on y voit même des caricatures et des épigrammes dirigés principalement contre les nègres, défenseurs des Etats du Sud.

(\*) Extrait des renseignements bibliographiques qui nous sont fournis par un de nos abonnés.

Ces enveloppes, presque toutes imprimées typographiquement en rouge et bleu se vendaient chez les papetiers 1 ou 2 cents et la consommation en fut grande. On les trouve souvent ayant passé par la poste, dans ce cas elles sont revêtues de timbres-poste ou taxées-car elles n'avaient aucune valeur postale, elles ne peuvent donc faire partie de la collection qu'à titre de curiosité. Des amateurs américains en ont réuni des suites très intéressantes qui vont parfois jusqu'à deux cents variétés.

Le poids des timbres affranchissant une lettre est en France compris dans le poids de cette lettre, si donc elle pesait juste 15 grammes avant son affranchissement, l'adjonction du timbre de 15 centimes faisant pencher le fléau de la balance, il serait nécessaire d'ajouter un second timbre à 15 centimes.



**Sobre-Porte de Colombie.** On nous demande des renseignements sur trois timbres au type ci-contre qui figurent dans un grand nombre de bonnes collections; disons d'abord qu'ils sont absolument faux, pour le reste nous irons aux informations.

### PRIX-COURANT

## DES NOUVEAUTÉS

	Nouveaux Oblit
Ceylan sans surcharge 5 c.	
lilas.....	» 35 »
Gibraltar 1/2, 1, 2, 2 1/2, 4, 6 pence et 1 shil.	
collection de 7 timbres.....	750 »
Orange télégr. 1 p. brun...	1 <sup>r</sup> »
Perse surchargés	
» 6 ch. sur 5 vert soleil.	1 <sup>r</sup> »
» 12 » sur 50 noir shah.	1 <sup>r</sup> 50 »
» 13 » sur 10 orange et noir.....	2 <sup>r</sup> »
» 1 toman s. 5 f. rouge et noir.....	10 <sup>r</sup> »
» timbres taxe 1 ch. bleu	» 15 »
» » 2 » bleu	» 25 »
» » 5 » ble	» 50 »
» » 6 » bleu	» 60 »
» » 10 » bleu	1 <sup>r</sup> »
» » 15 » bleu	1 <sup>r</sup> 50 »
» » 1 kran bleu	2 <sup>r</sup> »
» » 2 » bleu	4 <sup>r</sup> »
» » 5 » bleu	10 <sup>r</sup> »
» » 1 toman bleu	20 <sup>r</sup> »
St-Vincent 4 p. brun carm.	1 <sup>r</sup> 25 »

## LA HAUSSE ET LA BAISSÉ

### des timbres déjà catalogués

<b>Açores, petite surcharge noire</b>	
» n° 65. 20 r. carmin relief	» 30 »
» n° 49, 25 » br. sans relief	» 35 »
» n° 50, 50 » bleu id.	» 65 »
» n° 54, 100 » lilas. relief	1 <sup>r</sup> 25 »
» n° 59, 150 » jaune.....	1 <sup>r</sup> 75 »
» n° 60, 300 » blas.....	3 <sup>r</sup> 25 »
» n° 68, 500 » noir.....	5 <sup>r</sup> 50 »
» n° 68 1.000 » noir.....	11 <sup>r</sup> »
» Enveloppes	
» n° 55 25 r. bleu.....	» 50 »
» n° 69 50 » rose.....	1 <sup>r</sup> »
» Carte 30 » vert.....	» 75 »
<b>Guinée 5 reis noir, grande surcharge rouge.....</b>	» 35 »

### PERSE

Reimpressions des trois premières émissions sur les coins authentiques.  
1876. Timbres. Soleil, lion tenant un sabre, non dentelés.



1. 1 shahi noir.....	» 15 »
2. 2 » bleu.....	» 25 »
3. 4 » rouge.....	» » 35
4. 8 » vert.....	» » 35
Les quatre timbres de 1876	» » 1 <sup>r</sup> »
<b>1876-77. Idem.</b>	
6. 2 shahi noir.....	» 35 »
5. 1 kran carmin.....	» » 35
7. 1 » jaune.....	» » 35
8. 4 » bla.....	» » 35
Les quatre timbres de 1876-77	» » 1 <sup>r</sup> 25
<b>1877-78. Idem.</b>	
9. 1 kran rouge s. jaune.	» » » 50
9a. 5 » lilas sur blanc..	» » 1 <sup>r</sup> »
9b. 5 » or »	» » 1 <sup>r</sup> »
9d. 5 » bronze »	» » 1 <sup>r</sup> »
9e. 5 » bronze violet....	» » 1 <sup>r</sup> »
9g. 1 toman bronze s. azuré	» » 1 <sup>r</sup> »
Les six timbres de 1877-78.	» » 5 <sup>r</sup> »

**AVIS.** Vient de paraître le Catalogue Descriptif des timbres etc. annoncés en 1885; il a été immédiatement expédié à tous les abonnés de 1885. Ce catalogue, résumé de tous les timbres indiqués au journal, ne sera pas vendu séparément et sera délivré gratuitement aux seuls abonnés de l'année écoulée.

Toute personne non abonnée en 1885 et désirant recevoir cette prime, devra nous adresser 1 fr. 50 nous l'enverrons immédiatement avec les 12 numéros du journal.

Semblable prime paraîtra chaque fin d'année.

Paris. — Typ. et Lith. A. CLAVEL, 9, cité d'Hauteville



LE COLLECTIONNEUR

DE

## TIMBRES-POSTE

BULLETIN MENSUEL

ABONNEMENTS : Un an, 1 franc 50 c., pour tous les pays faisant partie de l'Union postale. Les abonnements partent du mois de janvier; ils donnent droit, en décembre, au CATALOGUE DESCRIPTIF ILLUSTRÉ de tous les timbres parus dans l'année (*prime gratuite*).

MAGASINS  
DE VENTE EN DÉTAIL  
50, rue Saint-Lazare, Paris

ARTHUR MAURY

BUREAUX  
EXPÉDITION & CORRESPONDANCE  
8, cité Malesherbes, Paris

## PETITE CAUSERIE

Si un timbre avait besoin d'être modifié ce n'était certes pas le 0.25 cent. de France, sa teinte jaune ne pouvait le faire confondre avec aucune autre valeur et l'oblitération s'y imprimait comme sur papier blanc, nous nous sommes donc inutilement creusé la tête pour comprendre le motif d'un nouveau tirage noir sur rose pâle, couleur qui permettra aux amateurs d'obtenir des timbres très pâles et même tout blancs, simplement en les oubliant un peu au soleil.

Nous avons reçu des Colonies françaises quatre timbres-taxe non dentelés qui n'avaient pas encore été vus, ce sont : les 1, 2, 3 et 4 centimes noirs; leur usage étant nul aux Colonies, ils sont déjà retirés de la circulation nous dit-on.

Holkar nous gratifie de l'effigie de son rajah, paré de toute la joaillerie orientale; très jolis timbres, gravés en Europe; avec les timbres Sirmoor, cela nous fait deux rajahs, si tous ces petits souverains allaient se mettre en tête d'exhiber ainsi la leur, il faudrait un catalogue spécial comme celui que nous devons faire pour les timbres locaux de Russie.

A propos de rajahs, le prince de Monaco, a complété sa collection par des enveloppes, bandes et cartes postales; il ne manque plus que des timbres-taxe.

Nous signalons un timbre d'Arequipa de gravure grossière avec armoiries et millésimes 1883, 1884 sur les côtés, valeur un sol. il est gravé grossièrement, imprimé en typographie avec un peu de relief; ce timbre a tout l'air d'un fiscal, mais on nous affirme qu'il sert couramment à l'affranchissement; singularité à signaler, il n'a pas de surcharge.

La série de timbres turcs continue son changement de couleurs, nous annonçons aujourd'hui les 2 et 5 piastres. Le 5 paras que nous avons signalé dernièrement lilas, serait déjà passé à l'état de rareté, il est remplacé par un 5 paras noir sur blanc.

Il est évident qu'à Victoria un timbre n'a plus le pouvoir d'affranchir s'il n'a dessus, les mots sacramentels STAMP DUTY, aussi vient-on de les appliquer sur le stock d'anciennes enveloppes et bandes de 1881-83 que l'on aura ainsi, le loisir d'utiliser jusqu'à la dernière.

15 AVRIL 1886

## ÉMISSIONS NOUVELLES

BECHUANALAND  
BRITANNIQUEType des timbres  
signalés le mois passé.

## CAP VERT

Timbres, type en relief comme les Mo-  
zambique du mois passé.10 reis vert  
25 » violetIl est probable que toute la série existe,  
comme à Mozambique.

## CHILI

Timbre de retour, grand, inscription  
CIRRO OFICIAL VALPARAISO CHILE; dentelé.  
Rouge

## COLONIES FRANÇAISES

Timbres-taxe, type en cours, non dentelés.

1 centime noir  
2 » noir  
3 » noir  
4 » noir

## FRANCE

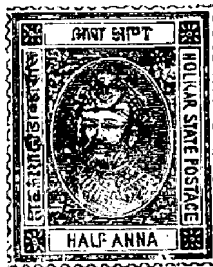
Timbre, type en cours.

25 centimes noir sur rose pâle

## GVALIOR

Enveloppe des ludes avec la surcharge  
rouge et les armes bleues.

1/2 anna bleu

HOLKAR  
IndesTimbre. Effigie du  
rajah ?

1/2 anna lilas

## LAGOS

Timbre, type en cours.

1/2 penny vert

## MEXIQUE

Carte, type en cours.

2 centavos rose sur chamois  
5 » bleu

## MONACO

Enveloppes, type des timbres en cours,  
imprimé à droite, papier blanc.

5 centimes bleu

15 » rose

Bandes, même type, papier bulle.

1 centime vert bronze

2 » violet

Cartes, même type à droite, carte sin-  
gle jaune au recto, blanche au verso, car-  
réponse toute jaune.

10 centimes brun

10 et 10 c. idem, réponse

NOUVELLE  
GALLES du SUTimbre fisc  
avec surcharge noir  
POSTAGE.5 shillings ver  
centre violet.

## ORANGE

Timbre fiscal, avec surcharge noire TE  
GRAAF.

1 shilling violet brun

## PÉROU AREQUIPA

Timbre provisoire, légèrement en relie

1 sol bistre foncé

## RUSSIE

Carte, type de 1884, double carte chamois

3 et 3 kop. rose. réponse

## SHANGHAI

Timbres en cours, avec valeur en sur-  
charge bleus.

40 cash sur 80 c. chair

60 » sur 100 c. jaune

## SORUTH

Timbres en cours, dentelés.

1 anna vert

4 » rouge

## TABAGO

Timbre, type en cours, avec valeur  
surcharge noire.

1/2 penny sur 2 1/2 p. bleu

Carte, type en cours, carte chamois.

1 penny carmin

## TURQUIE

Timbre, type en cours.

5 paras noir sur blanc  
2 piastres orange sur azuré  
5 \* vert sur azuré

**VÉNÉZUELA**

Timbre, type en cours, série ESCUELAS.  
10 centimos brun foncé

C'est par erreur que ce timbre est indiqué gris dans notre catalogue sous la date 1882.

**VICTORIA**

Enveloppes et bandes de 1881-1883 avec surcharge **STAMP DUTY** de la couleur des timbres.

Enveloppes  
1 penny vert  
2 pence rose  
4 \* violet  
Bandes  
1,2 penny rose  
1 \* vert

## NOS BUREAUX SONT TRANSFÉRÉS 8, cité Malesherbes, Paris

Amis lecteurs, amis clients, cette mention : nos BUREAUX, etc., dont nous surchargeons en ce moment tous nos imprimés, vous laisse naturellement bien indifférents, cependant elle est pour nous d'une importance capitale et puisqu'aussi bien les timbres nouveaux sont peu nombreux ce mois-ci et que nous avons de la place, nous aimons prendre la liberté de vous raconter les péripéties de notre bagage commercial, depuis quelque vingt-six ans.

Car c'est bien en 1860, que tout gamin, à Boulogne-sur-Mer, nous profitons du magasin paternel pour glisser timidement dans une vitrine, un petit carnet de timbres à échanger, apportés par hasard de Paris avec notre collection composée en tout d'une centaine de timbres.

Ce stratagème réussit si bien, qu'en quelques jours nos timbres doubles étaient tous épuisés au profit de notre collection qui s'enrichit de colonies anglaises.

Un voyage à Paris nous permit bientôt de nous ravitailler à prix d'argent : 20 fr., toutes nos économies y passèrent ! Les admirables timbres que nous rapportâmes de chez Laplante, s'arrachèrent dès notre retour à Boulogne, dès lors notre commerce était fondé : l'argent circule, la correspondance fiévreuse s'échange avec l'insatiable marchand de la rue Christine, mais notre rêve était de revenir à Paris.

Enfin nous y sommes installé, toujours dans le magasin de ganterie paternel, 5, rue de Richelieu, en face le Théâtre Français; mais les débuts sont peu encourageants; malgré nos paucités, il ne vient que de rares fureteurs qui, feuilletant nos albums, nous offrent des prix dérisoires de nos beaux timbres d'Australie, de Victoria, de Maurice et de la Nouvelle-Galles, nous

étions découragé lorsqu'apparut M. Herpin.

M. Herpin était le roi des collectionneurs d'alors, il multiplia ses visites chez nous, trouvant chaque fois de bons timbres, sans cacher nullement le plaisir qu'il en éprouvait, il nous donna d'excellents conseils dont notre inexpérience avait grand besoin... et nous envoya tous les collectionneurs du moment, dont il était l'oracle. Au calme plat, succéda encore l'effervescence, notre petit magasin était à tout moment trop étroit pour les clients, les jeudis et les dimanches surtout, des enfants, causant avec animation de leurs timbres, attendaient devant notre porte qu'il y eut de la place pour entrer.

C'est rue Richelieu que parut, en 1864, le premier numéro du journal *Le Collectionneur de timbres-poste*, puis bientôt la première édition de notre catalogue.

Mais en 1865, atteint par l'expropriation, nous dûmes nous transporter rue Le Peletier, 23, dans un petit magasin situé en face l'Opéra.

La première fureur de la timbromanie étant calmée, les enfants collectionnaient un peu moins, mais les papas s'y étaient mis et le commerce des timbres était posé, sérieux, scientifique; nos affaires prospéraient peu à peu, et tous nos bénéfices passaient dans notre stock qui prenait de l'importance. Cependant un inconvénient résultait de l'installation coquette de notre magasin-bureau : les principaux amateurs l'avaient adopté comme lieu de réunion, ils s'y attendaient les uns les autres et fumaient des cigares en devisant timbres-poste; c'était charmant, mais n'avancait guère notre travail que nous étions obligé constamment de reprendre jusqu'à une heure avancée de la nuit. Pour cette raison et pour d'autres, nous eûmes l'audace de prendre rue Saint-Lazare un beau magasin auquel attenaient plusieurs pièces faciles à convertir en bureaux indépendants, c'était en 1868 — là, depuis dix-huit ans, notre commerce de timbres a pris graduellement une extension qui est pour tout le monde, même les collectionneurs, un sujet d'étonnement.

Nos éditions d'albums, la confection et la vente des *paquets* et des *collections*, l'expédition de la correspondance qui devient formidable, exigent un personnel depuis longtemps à l'étroit, malgré des transformations successives qui finalement ont fait de notre magasin une grande galerie de 15 mètres de long; la manutention fut installée à Asnières. Tout cela était insuffisant. C'est dans ces conditions que nous avons résolu un redoublement radical :

Notre magasin de la rue Saint-Lazare reste affecté à la vente en détail des albums, paquets, collections et timbres à choisir (sauf les rares) tandis que nos bureaux, nos provisions, la vente en gros,

l'achat et la manutention sont réunis, 8, cité Malesherbes.

Ami lecteur, lorsque nous serons complètement installé, ce sera le rêve : nous avons trouvé, à dix minutes de notre magasin, un hôtel particulier entouré de jardins — cela est calme comme dans une petite ville de province et cependant la cité donne, en plein Paris bruyant, d'un côté, rue de Laval, de l'autre, rue des Martyrs.

Au rez-de-chaussée un grand vestibule sera transformé en exposition permanente d'une collection de timbres, l'entrée sera libre; puis viendra un magasin où l'on pourra acheter en détail des albums et des timbres tout comme rue Saint-Lazare, une pièce pour les emballages et expéditions et enfin un salon et un jardin qui permettront d'attendre, aux personnes qui apportent des commandes d'après le catalogue; ces commandes seront transmises aux bureaux, occupant tout le deuxième étage, et ce à l'aide d'un petit ascenseur, car, ceci est le point essentiel, le public ne devra pas communiquer directement avec les bureaux, sauf le nôtre où se trouveront exclusivement les timbres rares. Nous installerons fils électriques, tuyaux acoustiques, téléphone s'il le faut, mais nous voulons enfin garantir notre personnel, travaillant aux commandes, des importuns et des courtiers indiscrets.

Dans ces conditions exceptionnelles, nous n'aurons plus de raison pour excuser le moindre retard de la correspondance, même pour les échanges, quelquois forcément négligés; personnellement nous espérons terminer promptement plusieurs travaux en chantier, refondre notre catalogue et avant tout, régulariser notre service de timbres nouveaux ou rares, envoyés à choix à nos principaux clients.

Mais revenons à notre installation : le troisième étage est destiné à nos provisions de timbres, d'enveloppes et de cartes-postales, et à un grand atelier vitré par le haut où s'opérera le classement, la manutention des paquets et collections, etc.

Pour tout ceci, nous avons aujourd'hui trop de place, mais dans cinq ans, qui sait s'il ne faudra pas ajouter une aile à l'HOTEL DES TIMBRES ?

En tout cas, c'est avec un plaisir extrême que nous l'aménageons, rien ne sera trop bien pour loger nos chers timbres et servir le public collectionneur; vingt-six ans sur la brèche, loin de nous fatiguer de notre état nous l'ont fait aimer davantage et ni la quarantaine, ni l'aisance venue en même temps, ne nous disent d'aller planter des choux. Toute notre vie nous voulons cultiver nos timbres et d'ailleurs, nous avons comme aides, grandissant à nos côtés, les petits Maury qui promettent de tenir haut et ferme l'étendard... non l'enseigne de la maison.

## PRIX-COURANT

### DES NOUVEAUTÉS

	Neufs	Oblit.
Ceylan carte 3 c. lilas.....	» 30	» 1
» » 10 c. brun....	» 75	» 2
Colonies françaises, taxel, 2, 3, 4 c. noirs, les quatre..	1 <sup>r</sup>	» 2
Danemark n° 59 timbre de retour.....	5 <sup>r</sup>	» 2
France 25 c. noir sur rose..	» 40	» 2
Gibraltar 1/2 p. vert.....	» 25	» 2
» 1 p. rose.....	» 35	» 2
» 2 p. lilas.....	» 60	» 2
» 2 1/2 p. bleu.....	» 75	» 2
» 4 p. brun rouge	1 <sup>r</sup> 25	» 2
» 6 p. violet.....	1 <sup>r</sup> 75	» 2
» 1 sh. bistre.....	2 <sup>r</sup> 75	» 2
Guinée 10 r. vert.....	» 50	» 2
Lagos 1/2 p. vert.....	» 15	» 2
Macao et Timor carte 10 r. bleu.....	» 25	» 2
Mexique carte 2 c. vert n° 147	» 50	» 2
» » 2 c. rose.....	» 40	» 2
» » 3 c. brun clair	» 60	» 2
Monaco envelop. 5 c. bleu.	» 15	» 2
» » 15 c. rose.	» 30	» 2
» bande 1 c. vert.	» 10	» 2
» » 2 c. violet	» 10	» 2
» carte 10 c. brun.	» 25	» 2
» » 10 et 10 id.....	» 50	» 2
Roumanie 5 b. vert.....	» 15	» 2
Russie carte de la police 3 k. carmin.....	» 50	» 2
Serbie carte de guerre, rose.	» 50	» 2
Shanghai surchargés 40 sur 80 c.. 60 sur 100 c., les deux	3 <sup>r</sup>	» 2
Scuth 1 a. vert dentelé....	» 35	» 2
» 4 a. rouge dentelé..	1 <sup>r</sup> 50	» 2
Timor n° 1. 5 r. noir.....	» 35	» 2
» n° 2. 10 r. vert.....	» 50	» 2
» n° 3. 20 r. carmin...	» 75	» 2
» n° 4. 25 r. lilas.....	» 75	» 2
Tabago 1/2 sur 6 n. bistre..	» 40	» 2
» 1/2 sur 2 1/2 p. bleu.	» 40	» 2
Turquie 5 paras noir s. blanc	» »	» 15
» 2 piastres orange et bleu.....	» »	» 30
» 5 piastres vert.....	» »	» 50
Vénézuéla escuelas, n° 63, 10 c. brun.....	» 25	» 2

## LA HAUSSE ET LA BAISSÉ

### des timbres déjà catalogués

Antilles espagnoles.		
» n° 50, 1870 40 c. rose	» »	2 <sup>r</sup>
» n° 62, 1871 1 p. bistre	» »	1 <sup>r</sup> 25
» n° 88, 1874 1 p. rose	» »	3 <sup>r</sup>
» n° 96, 1875 1 p. brun	» »	3 <sup>r</sup>





LE COLLECTIONNEUR

DE

## TIMBRES-POSTE

BULLETIN MENSUEL

ABONNEMENTS: Un an, 1 franc 50 c., pour tous les pays faisant partie de l'Union postale. Les abonnements partent du mois de janvier; ils donnent droit, en décembre, au CATALOGUE DESCRIPTIF ILLUSTRÉ de tous les timbres parus dans l'année (*prime gratuite*).

MAGASINS  
DE VENTE EN DÉTAIL  
60, rue Saint-Lazare, Paris

ARTHUR MAURY

BUREAUX  
EXPÉDITION & CORRESPONDANCE  
8, cité Malesherbes, Paris

## PETITE CAUSERIE

Nous venons de recevoir trois timbres de **Corée** de types analogues aux deux connus, la plus forte valeur est imprimée en deux couleurs, ce qui lui donne un aspect tout particulier — très jolis timbres en somme. — On se rappellera qu'ils avaient déjà été annoncés l'année dernière, mais avec des couleurs différentes, probablement ce premier tirage aura été anéanti dans l'incendie de la poste, dont nous avons parlé, car aucun n'existe dans les collections.

Les timbres de **Grèce**, faits en Belgique sont en cours, ils sont grotesques auprès de ceux de M. Barre, nous ne leur souhaitons pas longue vie. Notons que ces timbres sont encore non dentelés, ce n'est pourtant pas amusant de recourir aux ciseaux pour séparer des timbres; ceci nous rappelle qu'un collectionneur grec ayant eu l'idée de denteler à l'aide d'un éperon les timbres dont il se servait pour affranchir ses lettres, attira sur lui l'attention de l'Administration qui, à cette époque cherchait partout des faussaires, imaginaires croyons-nous.

Nous n'avions pas encore signalé le bulletin de conversation téléphonique à 25 c. de **France**, nous le connaissons, mais on nous avait raconté des histoires: que c'était un essai, qu'il n'avait servi qu'un jour à Paris, etc., ce qu'on s'était gardé de dire, c'est qu'on le délivre dans plusieurs villes où la taxe est moindre qu'à Paris.

**Ceylan** vient d'émettre un nouveau 25 c. d'un type inédit, l'effigie est toute petite, pour laisser plus de place au chiffre de la valeur, il a dû en coûter à l'imprimeur anglais pour changer ainsi ses habitudes.

Un projet de réforme postale soumis au Parlement **Italien** promet entre autres choses l'introduction des cartes-lettres.

Nous donnons aujourd'hui le type d'un nouveau timbre de la **Colombie** à l'effigie du Président Nunez, allons-nous voir disparaître les armoiries, qu'on a mises depuis plus de vingt ans à tant de saucés?

Recu des **Bornéo** avec surcharges: 3 sur 4 c., 5 sur 8 c., 10 sur 50 c. Mais comme la surcharge a en même temps le mot **REVENUE**, ce sont, quoiqu'on en dise des fiscaux.

Il paraît que toutes les colonies portugaises n'ont pas adopté le type en relief: on nous

annonce que la **Guinée** vient d'émettre une série dans le genre des timbres actuels du Portugal avec l'effigie du roi de 3,4 à droite.

On remarquera que nous nous contentons d'indiquer, sans en faire le catalogue, les changements survenus aux surcharges des petits Etats de l'Inde anglaise **Nabha** et **Jhind**; ces variétés, fort prisées des grands collectionneurs, auxquels il faut du nouveau toujours et quand même, fatiguent au contraire la généralité des amateurs à qui nous nous adressons plus spécialement. Non seulement nous trouvons ces changements sans intérêt, mais nous soupçonnons là encore une spéculation qu'il n'est pas utile d'encourager.

Même réflexion pour les timbres de **Madagascar**; vous pensiez comme nous que s'il devait paraître des timbres dans cette île qui nous coûte déjà cher, ils seraient français? Eh bien non, ils sont anglais! émis il est vrai de l'autorité privée d'un consul, mais qui sait ce qu'il y a derrière cette fantaisie; en tout cas, voici le signallement des objets sur lesquels nous reviendrons s'ils en valent la peine: grande étiquette portant en haut **B. C. M.**, dessous **1 oz. POSTAL PACKET** ou autres poids et **LETTER**; dessous encore la valeur **1, 2, 3, 4, 6 pence, 1 sh., 1 sh. 6 p. et 2 shillings**, impression violette; au centre le cachet à main du consul britannique de Madagascar.

Nous profitons de l'occasion pour demander encore une fois, pourquoi on ne gratifie pas chaque colonie française d'un timbre spécial; les Anglais qui sont des malins, nous montrent l'exemple, mais nous ne savons leur emprunter que leurs paris de courses et leurs chaussures pointues.

15 MAI 1886

## ÉMISSIONS NOUVELLES

### ANGOLA

Timbres. Effigie, relief et couleur, denteles.



5	reis noir
10	» vert
20	» rose
25	» lilas
40	» chocolat
50	» bleu
100	» brun clair
200	» violet
300	» orange

### BELGIQUE

Cartes-lettres avec timbres aux types nouveaux.

10 cent.	carmin sur rose
25 »	bleu sur rose

### BERMUDES

Carte, type en cours.

1 1/2 penny carmin sur chamois

### BHOPAL

Timbre, type en cours.

1/2 anna rouge

### BORNÉO

Voir CAUSERIE.

### CEYLAN

Timbre, petite effigie à gauche, valeur en bas, dentele.

25 c. bistre

La surcharge 2 1/2 c. avec l'inscription **THE PRICE IS THREE CENTS INCLUDING THE CARD**, connue sur la carte de 2 cents violet, existe également sur les cartes 6 c. bleu et 8 c. brun.

### CHILI

Type du timbre de retour signalé en Avril.



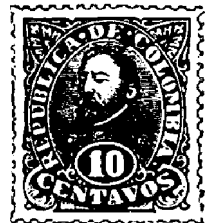
### CHYPRE

Timbre, type en cours.

12 piastres rouge brun

### COLOMBIE

Timbre, effigie de Nunez, dentele.



10 centavos orange

### CORÉE

Timbres, genre des types en cours, denteles.

25 mun orange

50 » vert

100 » bleu et rose

Annuler les indications fournies sur ces timbres en juin 1885.

### LA DOMINIQUE

Timbre en cours avec surcharge noire.

Half Penny sur 6 p vert

**FRANCE**

Bulletin de conversation téléphonique, timbre des cartes téléphoniques à droite; dentelé.



25 c. bleu sur fond jaune

**GRÈCE**

Timbres. Petite tête de mercure à droite, non dentelés.



25 lepta bleu  
50 » olive  
1 drachme gris

**GUATEMALA**

Timbre-poste provisoire, formé d'un timbre de chemin de fer à l'effigie du Général Justo Rufino Barrios, surcharge noire, dentelé.



25 centavos sur 1 peso rouge  
50 » sur » »  
75 » sur » »  
100 » sur » »  
150 » sur » »

**GUINÉE**

Timbres dans le genre des portugais actuels, effigie de 3/4 à droite, dentelés.

5 reis noir  
10 » vert  
20 » rouge  
25 » violet  
50 » bleu  
100 » brun

**INDES NÉERLANDAISES**

Carte, type en cours.  
7 1/2 c. bistre sur blanc

**JHIND**

L'orthographe de la surcharge qui était JHIND STATE est aujourd'hui JEEND STATE, l'impression est rouge ou noire.

**MADAGASCAR**

Voir CAUSERIE.

**MALACCA**

Carte, type en cours.  
1 et 1 cent réponse, vert sur chamois.

**MEXIQUE**

Cartes lettres, type en cours, carte blanche.

4 cent. rouge SERVICIO URBANO

10 » orange SERVICIO INTERIOR

Enveloppes de Service, timbre de service imprimé à droite.

rouge sur blanc

rouge sur jaune

**NABHA**

La surcharge de ces timbres formait un rond, elle est aujourd'hui sur deux lignes horizontales.

**NOUVELLE GALLES DU SUD**

Suite des timbres fiscaux avec surcharge noire POSTAGE.

10 shillings carmin centre vert

1 pound carmin centre violet

**ROUMANIE**

Type en cours.

10 bani rouge carminé

25 » bleu

**SAINTE-LUCIE**

Timbres en cours.

1 shilling brun clair

**SHANGHAI**

40 cash brun rosé

**URUGUAY**

Carte, type de 1885.

3 et 3 c. réponse, vert sur violet

**ETATS DE HOLKAR (\*)**

Principauté Mahrata du Malva (Inde centrale) un des principaux états feudataires de l'empire Indo-Britannique, se compose de plusieurs territoires détachés. Holkar est le nom de la famille régnante, mais on donne quelquefois aussi à la principauté le nom d'Etat d'Indore du nom de la capitale. Superficie 20.914 kil. carrés, population en 1878, 635.000 habitants.

Comme le reste du Malva, le sol de Holkar est fertile; ses principales récoltes sont le blé, le riz, les graines oléagineuses, la canne à sucre, le coton, on y cultive aussi en grand le tabac et surtout l'opium dont il fut fourni pour plus de 26 millions de francs au gouvernement anglais en 1878. Le climat est en général chaud et humide, certaines régions sont fort malsaines.

La fondation du royaume de Holkar de

(\*) D'après Vivien de Saint-Martin.

remonte qu'à la première moitié du siècle dernier. Malbar Rao Holkar, né en 1693 était le fils d'un chamelier, il devint un des plus brillants capitaines Mahrates. Il mourut en 1765, laissant à son petit-fils, la principauté qu'il avait acquise à la pointe de l'épée. En 1818, les anglais à la suite de la bataille de Mehidpour, obligèrent Malbar Rao II à reconnaître leur suzeraineté et lui enlevèrent une partie considérable de territoire; ils ont, près de la capitale, une garnison permanente et, aussi la résidence de l'agent du Gouverneur Général pour l'Inde centrale ainsi que le collège de Radj-koumar où les fils des souverains indigènes apprennent leur rôle de feudataires anglais.

Faussees feuilles timbrées de Finlande



Nous avons reçu d'Helsingfors des feuilles timbrées de Finlande 5 kop. bleu sur azuré, bien faites pour tromper les collectionneurs : On s'est servi pour les fabriquer de vieilles

circulaires et d'anciennes lettres authentiques datées de 1859 et portant la firme de diverses maisons de commerce ainsi que des oblitérations postales, les unes vraies, les autres contrefaites pour les besoins de la cause. Lettres et circulaires sont adressées à M. Hildén à Tamerfors.

Le timbre bleu estampillé près de la fermeture est faux, il offre de grandes différences de gravure avec les vrais; de plus le type imprimé sur feuilles de papier à lettre n'a jamais de point blanc dans les pavillons des cors et celui-ci en a; il est aussi trop grossièrement imprimé. Les véritables feuilles timbrées de Finlande sont extrêmement rares.

PRIX-COURANT DES NOUVEAUTÉS

	Neufs Oblit.	
Bechuanaland brit.	1/2 p. gris	» 20 » »
»	1 p. rose	» 35 » »
»	série de 5 timb.	
	1/2, 1, 2, 3, 6 pence	375 » »
Belgique	carte-lettre 10 c. carmin s. rose.....	» 25 » »
»	carte-lettre 25c. bleu sur rose.....	» 50 » »

Corée 25 orange, 50 vert, 100 bleu et rose, les 3 timb. 3f »



La Dominique	1/2 s. 6 p. vert	» 50 »
France	bullet. téléph. 25 c. bleu	» 50 »
Indes Néerlandaises,	carte	
	7 1/2 sur blanc.....	» 50 »
Natal	2 sur 3 p. gris bleu ..	» 60 »
Roumanie	10 b. rouge carmine	» » »
Sanghai	40 c. brun-rose....	» 50 »

LA HAUSSE ET LA BAISSÉ des timbres déjà catalogués

France n° 51,	teleg. dentelé	
	50 c. rose.....	» » » 50
Gwalior n° 10	envel. 1/2 a. vert	» 40 »
»	n° 11 » 1 a. brun	» 60 »
»	n° 13 c. carte 1/4 a. brun	» 30 »
»	n° 14 c. » 1/4 1/4 brun	» 60 »
Indes anglaises,	carte de service n° 63 c. 1/4 a. bleu	» 50 »



Mexique	1864, gravure soignée, n° 13 à 16, la collection de 4 timb.	10f »
»	n° 145, timbre de service, rouge....	» » » 35
Nabha n° 11	envel. 1/2 a. vert.	» 40 »
»	n° 12 » 1 a. brun	» 60 »
»	n° 13 c. carte 1/4 a. brun	» 30 »
»	n° 14 c. » 1/4-1/4	» 60 »
Puttialla		
n° 9	enveloppe 1/2 a. vert.	» 40 »
n° 10	» 1 a. brun	» 60 »
n° 11 c.	carte 1/4 a. brun	» 30 »
n° 12 c.	» 1/4 et 1/4 brun	» 60 »

CURIOSITÉS

Mexique	n° 62, 25 c. bleu sur rose de 1868, avec surcharge noire ANOTADO.....	4f »
»	n° 74, 50 c. de 1872 imprimé en bleu au lieu de jaune....	5f »



LE COLLECTIONNEUR

DE

## TIMBRES-POSTE

BULLETIN MENSUEL

ABONNEMENTS: Un an, 1 franc 50 c., pour tous les pays faisant partie de l'Union postale. Les abonnements partent du mois de janvier; ils donnent droit, en décembre, au CATALOGUE DESCRIPTIF ILLUSTRÉ de tous les timbres parus dans l'année (*prime gratuite*).

MAGASINS  
DE VENTE EN DÉTAIL  
10, rue Saint-Lazare, Paris

ARTHUR MAURY

BUREAUX  
EXPÉDITION & CORRESPONDANCE  
8, cité Malesherbes, Paris

## PETITE CAUSERIE

Silouons l'apparition des cartes-lettres de France, depuis plusieurs années en usage cependant pour la poste pneumatique; elle vont permettre aux détracteurs des cartes-poste de pouvoir écrire, sans être forcé de remplir les quatre pages in-8° d'une lettre correcte, tout en tenant leur missive à l'abri de l'œil indiscret des portiers et des domestiques. On voudrait que les cartes-lettres fussent de même prix que les cartes ouvertes; voyons, la discrétion vaut bien un sou de plus.

L'émission de la carte à 25 c. noir sur rose a été pour nous un trait de lumière, nous demandions dernièrement la raison du changement de couleur des timbres de 25 c., c'est bien simple: ces timbres étaient jaunes, la carte eut dû être de cette couleur, désagréable à beaucoup de personnes, tandis que le rose, le rose tendre, oh! c'est tout le contraire.

L'Autriche aussi vient d'adopter les cartes-lettres. Ainsi que pour les cartes ordinaires, nous avons toute une série, à cause des sous-titres en diverses langues, nécessaires dans un pays formé de tant de pièces et de morceaux.

On annonce l'émission prochaine de timbres du Mexique ovales, au type ci-contre. Sont-ils donc destinés à détruire les timbres à effigie, pourtant de bien fraîche date?

Nous avons sous les yeux le timbre de la Nouvelle République du Zoulouland dont nous avons parlé en mars; si notre correspondant n'était sérieux, nous croirions que ce timbre ne l'est pas. C'est une simple composition typographique imprimée à l'aniline violette sur papier jaune. On remarquera que ce timbre primitif porte la date du 13 janvier 86. Il serait curieux de savoir si cette date est mobile, et partant différente sur les timbres qu'on trouvera dans les collections.

Toutes les colonies françaises vont avoir leur nom inscrit dans nos albums par le fait des surcharges; voici la Cochinchine qui nous envoie un 5 sur 25 sans rien autre que le chiffre; on nous écrit qu'il n'en a été confectionné que cinq mille, et que ce qui restera à l'arrivée très prochaine des timbres attendus de France sera impitoyablement brûlé. Heureusement, dans ces cas, il y a toujours un peu de sauvetage.



On n'entendait plus parler du Congo. Voici qu'on vient d'émettre un timbre de 5 fr. Quant à la carte de 15 c. bistre, elle a été changée en bleu, pourquoi? — Attendez, il y a un petit détail : l'autre carte avait une ligne italique disant : *Côté réservé à l'adresse*. La nouvelle, porte, en plus, la même note en anglais. — Stanley n'était pas content.

Quand nous aurons ajouté que Tolima continue à émettre de nouveaux timbres, comme si cela ne coûtait rien aux collectionneurs, nous serons, ce mois-ci, au bout de notre rouleau.

15 JUIN 1886

## ÉMISSIONS NOUVELLES

## ANGOLA

Type des timbres annoncés le mois passé.



## AUTRICHE

Cartes-lettres. Timbre de 1883 à droite, inscriptions noires, carte de couleur, blanche à l'intérieur; dentelée autour. Inscriptions allemandes seulement.

3 kr. vert sur gris  
5 » rose sur gris

Idem, avec sous-titre et inscriptions en différents idiomes :

Bohémien.  
Italien.  
Italien et Illyrien.  
Polonais et Rhuthénien.  
Roumain.  
Slave.

## BHOPAL

Timbre, type 1884, non dentelé.

1/4 anna vert

Timbres, type 1881 (grand), refait.

1/2 anna rouge, non dentelé

4 » jaune, dentelé, larges trous.

## CEYLAN

Type du timbre annoncé en mai.



## COCHINCHINE

Possessions françaises (*Asie sur*)

Timbre des colonies françaises (déses-  
avec chiffre en surcharge noire.

5 sur 25 c. jaune

## COLOMBIE

Timbre-télégraphe, dessin refait : la roue  
aillée se présente de 3/4 au lieu d'être de  
face.

20 centavos brun rouge sur blanc

## Tolima (COLOMBIE)

Vignettes pour chargements, genre de  
1879, une seule teinte.

5 centavos jaune

10 » bleu

50 » rouge

Timbres, nouveaux types, armés, dentelés.

5 centavos brun

10 » bleu

50 » vert

1 peso rouge

Autre type, non dentelé.

20 centavos lilas

Les numéros suivants, portés à notre  
catalogue avec un point d'interrogation,  
doivent être rayés : ce sont des fantaisies.  
N° 14. Vignette pour chargements 5 c. ocre.  
N° 15. Timbre pour chargements 50 c. bleu

## CONGO

Timbre, type en cours.

5 francs violet

Carte, type en cours.

15 centimes bleu sur azuré

## EQUATEUR

Carte type 1884, carte blanche.

3 et 3 c. réponse, violet et noir.

## FRANCE

Cartes-lettre, timbre de 1876 (groupe) à  
droite, carte de couleur, dentelée autour.

15 centimes bleu sur chamois pâle

25 » noir sur rose pâle

LEVANT (Bureaux français)

Carte de France avec surcharge rouge  
sur le timbre.

20 paras sur 10 c. violet.

## NOUVELLE RÉPUBLIQUE (Sud Afrique)

Timbre. Inscriptions, millesime, dentelé.



2 pence violet sur jaune

En attendant la gravure exacte nous donnons un à peu près typographique de ce timbre. Il y a en plus un fleuron dans chaque angle.

## COCHINCHINE

Les possessions françaises de la basse Cochinchine se divisent en six provinces, Saïgon, Bien-Hoa, Mytho, Vinh-Long, Chaudoc, Hatien, comprenant 21 inspections. — Les principales productions sont : le riz, le coton, le poivre, matières tinctoriales, bois de construction, etc., etc. — Les importations consistent en produits de consommation européens; farines, vins, huiles, savons, ouvrages en fer et fonte, quincaillerie grosse et fine, articles de luxe. — Importations évaluées à 82,000,000 fr. — Exportations évaluées à 87,000,000 fr. — La population est évaluée à 1,500,000 habitants, dont un millier d'Européens; les troupes et l'administration ne sont pas comprises dans ce chiffre. — Chemin de fer de Saïgon à Mytho. — Saïgon, Chef-lieu et capitale des possessions françaises, résidence du gouverneur, est une grande et belle ville possédant plusieurs édifices splendides, de magnifiques promenades viennent s'ajouter ensuite, ainsi que des rues longues et droites, formant autant de boulevards, bordées de tamariniers et de confortables habitations, à part les quartiers chinois où fourmille une population des plus laborieuses et des plus commerçantes.

Grand centre d'opérations commerciales, immense commerce d'importation et d'exportation maritimes. Lignes de bateaux à vapeur pour l'Europe, les Indes et la Chine se reliant par la voie de Singapore; sa population est évaluée à 158,000 habitants, dont 2,000 européens. Située sur le Donnai, à 90 kilomètres de la mer. Son port est franc et accessible aux navires du plus fort tonnage; à 13,300 kilom. de Paris.

(Annuaire Didot).

## CONCURRENCE.

Un jeune confère français s'est donné la singulière mission de préconiser ici les petits marchandeaux allemands, turcs, etc.: pour continuer son œuvre INTERNATIONALE, selon lui, il embouche sa trompette en l'honneur d'un album allemand imprimé en français.

C'est bien la vingtième fois que, tentée par le succès de nos albums, l'Allemagne cherche à nous faire concurrence. Fort heureusement, nous avons toujours eu la douce satisfaction de voir nos rivaux en être pour les frais de leur première édition française, malgré le bas prix extrême de leur impression. L'emploi de papiers bourrés de kaolin et de reliures toutes en apparence: c'est que nous avons pris les devants en donnant du bon et en vendant nos ouvrages au commerce de gros avec un bénéfice si minime que la concurrence s'y casse le nez.

Le soi-disant avantage des albums allemands, c'est que leurs cases sont remplies de gravures, ce qui paraît très commode tout d'abord; mais dès qu'on a colle quelques timbres, on s'aperçoit de l'horrible effet produit par les vignettes noires mêlées aux vrais timbres, c'est comme si on collectionnait dans un de nos catalogues. *Album* vient de *blanc*, on sent que la page d'un album doit être aussi peu chargée d'impression que possible, afin que l'objet collectionné concentre toute l'attention, c'est l'abe du bon goût.

Nos lecteurs sont prévenus, nous sommes certain qu'avant d'acquérir un album, même imprimé en français, ils s'enquerront d'où il sort et rejetteront avec dédain la camelotte allemande.

## RÉPONSE A DIVERSES QUESTIONS

**CANCELLED**

Un abonné nous demande s'il ne serait pas utile de donner les *fac simile* des oblitérations des divers pays, afin d'aider les collectionneurs à reconnaître les timbres faux, presque toujours oblitérés. Non, car les oblitérations sont fort nombreuses et très variables dans un même pays, de plus ce serait donner aux faussaires des indications dont ils tireraient parti immédiatement.

Pourquoi les timbres réimprimés de Perse sont-ils oblitérés? Parce-qu'étant vendus bien au-dessous de leur valeur nu-

minle il était à craindre qu'on en expédie en Perse et qu'on tente de s'en servir encore pour l'affranchissement.

Même réponse pour les timbres de Honduras qui nous ont été vendus en feuilles neuves, à la condition d'être annulés d'une façon quelconque, sous le contrôle d'un agent du Gouvernement.

On nous demande de diverses parts si nous n'avons pas l'intention de refondre en un seul volume notre catalogue et nos divers suppléments qui deviennent gênants à consulter; oui, nous le ferons, mais nous ne pourrions entreprendre ce travail que dans quelques mois.

On nous réclame constamment aussi de séparer les timbres-poste proprement dits des enveloppes et des cartes; quoique ce système n'ait pas notre sympathie nous l'adopterons pour simplifier les recherches; nous aurons donc trois catalogues distincts: 1° timbres-poste, 2° enveloppes et bandes, 3° cartes-poste. Les numéros d'ordre du catalogue actuel seront conservés.

Nous recevrons avec reconnaissance toutes communications relatives à ce catalogue modifié.

Pour l'album universel nous ne voyons aucun changement nécessaire. Les cartes-poste ne peuvent se collectionner dans un album relié, il leur faut absolument des boîtes ou mieux des albums à feuilles mobiles.

Pour les timbres anglais avec lettres aux angles, nous répondons qu'il n'est pas intéressant de collectionner plus d'une ou deux pièces de chaque valeur, puisque les lettres varient pour tous les timbres d'une feuille, ce qui a été fait pour entraver la contrefaçon, attendu que le faussaire devrait graver plusieurs types pour écouler les timbres imités. Nous reviendrons sur ce sujet et en même temps nous parlerons des p-tits chiffres que l'on voit sur les mêmes timbres.

A propos des timbres-taxe de Perse dont nous avons vendu un certain nombre, un confrère allègue que ces timbres ont été obtenus par suite d'un ABUS DE CONFIANCE de la part de l'imprimeur; le confrère, on le sait, a le gros mot facile. lorsqu'il est devancé; rétablissons les faits: une caisse de ces timbres, imprimés à Paris pour compte du gouvernement persan, dans une maison de premier ordre, a été expédiée à Teheran il y a long emps. Ces timbres ont-ils été immédiatement mis en cours? nous l'ignorons, ce qui est certain, c'est que M. le Directeur Général des Postes persan-

nes a autorisé par lettre son imprimeur à prélever sur sa fabrication un certain nombre de timbres-poste, timbres-taxe et timbres fiscaux pour nous les remettre comme primeur, en raison de services rendus, nous avons d'ail urs payé immédiatement ces timbres à leur valeur nominale et le Directeur Général des Postes en a été avisé; il n'y a donc dans tout ceci qu'un abus de publicité.

## PRIX COURANT DES NOUVEAUTÉS

Neufs Oblit.

Bhopal grand, non dentelé 1/2	rouge,.....	» 35 »
» grand dentelé 4 jaune		2/25 »
Chypre 12 pi. rouge brun...		3/50 »
Cochinchine 5 sur 25 jaune.		3/ »
Colombie télégr. 20 c. brun	rouge,.....	» » » 35
Congo 5 fr. violet,.....		5/ »
» carte 15 c. bleu.....		» 35 »
Finlande 5 marks vert et rose		» » 2/
France carte-lettre 15 c. bleu		» 25 »
» » 25 c. rose		» 40 »
Réunion 5 sur 40 c. groupe		» 75 »
Siam-Bangkok carte 3c. bleu	surcharge B	1/ »

## LA HAUSSE ET LA BAISSÉ

des timbres déjà catalogués

Guinée 5 r. noir, surch. rose	» 25 »
» 10 r. vert, surch. noire	» 25 »
» n° 12 25 r. violet,	
surcharge noire...	» 50 »
Indes néerlandaises n° 37	
envelop. 10 c. brun rouge.	1/ »

## OCCASIONS



Pérou 1874. Enveloppes: 2 c. bleu sur chamois, 5 c. vert sur blanc, 5 c. vert sur paille, 50 c. rose sur blanc, quatre enveloppes neuves pour deux francs dix centimes.

NOTA.— La deuxième partie du CATALOGUE DESCRIPTIF (de Haïderabad à fin), qui était épuisée depuis quelque temps, vient de paraître, revue et corrigée; elle a été expédiée aussitôt à toutes les personnes qui nous avaient remis à ce effet 1 fr. 25, plus 15 c pour le port.





LE COLLECTIONNEUR

DE

# TIMBRES-POSTE

BULLETIN MENSUEL

ABONNEMENTS: Un an, 1 franc 50 c., pour tous les pays faisant partie de l'Union postale. Les abonnements partent du mois de janvier; ils donnent droit, en décembre, au CATALOGUE DESCRIPTIF ILLUSTRÉ de tous les timbres parus dans l'année (*prime gratuite*).

MAGASINS  
DE VENTE EN DÉTAIL  
10, rue Saint-Lazare, Paris

## ARTHUR MAURY

BUREAUX  
EXPÉDITION & CORRESPONDANCE  
8, cité Malesherbes, Paris

### PÉTITE CAUSERIE

Les timbres surchargés de la **Cochinchine** annoncés dans notre dernier numéro, sont déjà épuisés, et remplacés par d'autres analogues que nous a apportés la dernière maille; cette fois le chiffre 5 n'est plus seul, il est accompagné de c. ou, singulière abréviation de Cochinchine.

Idem pour la **Réunion**, deux variétés de surcharges sont à joindre à celles connues : 5 et 20 c. sur le timbre brun, groupe allégorique.

Enfin on nous apprend que la **Martinique** aussi a créé un 5 c. provisoire au moyen d'une surcharge, mais n'ayant pas vu le timbre nous nous abstenons de le cataloguer aujourd'hui, prudence exagérée probablement.

Il est curieux de remarquer que ce sont presque toujours les 5 centimes qui obligent nos colonies à recourir à l'expédient des surcharges.

Par contre, le **Pérou**, lui, en a assez des surcharges. S'apercevant enfin que cette multitude de faribouillages particuliers occasionnait des complications dans son service, la poste s'est décidée à les remettre à la réforme et les remplace par une série aux types connus, mais imprimés en couleurs nouvelles. Mieux vaut tard que jamais.

Signalons un petit détail passé inaperçu : la carte double de **Russie** pour l'Union Postale ainsi que la nouvelle carte simple ont, mêlés aux traditionnels cors de poste que l'on voit sous l'aigle, des zigzags terminés en flèche, antiques emblèmes de la foudre, appliqués aujourd'hui par extension au Télégraphe; cette adjonction microscopique signifie que la poste et le télégraphe ont fusionné en Russie. — Ce qui prouve une fois de plus que l'on doit collectionner les timbres-télégraphe en même temps que les timbres-poste.

On nous reproche de n'avoir pas parlé de deux timbres fiscaux d'**Espagne** qui ont servi à l'affranchissement, ces timbres ont l'apparence des timbres-poste actuels sauf que l'effigie regarde à droite, ils ont l'inscription: TIMBRE MOBILE 1884 pour le 10 c. lilas, et 1885 pour le 10 c. vert.

Nous croyons qu'aucune décision administrative n'autorise l'emploi de ces timbres pour l'affranchissement, il n'y aurait donc qu'une erreur d'emploi de la part du public, erreur passée inaperçue à la poste; si tel est le cas, ces timbres, dûment oblitérés, sont curieux à conserver, mais nous ne devons pas les cataloguer.

Tout en annonçant une série de timbres de **Holkar** dont on ne nous donne pas la description, mais qui sont probablement au type connu, on nous apprend la mort du Maharajah Tukaji Rao Holkar dont le portrait que reproduit le timbre, avait fait sensation. On ne nous donne sur ce prince qu'un détail, c'est qu'il était un financier hors ligne ?

Le **Mexique** vient de se mettre en frais, les deux bandes pour journaux (service intérieur) que nous avons sous les yeux, sont sinon bien jolies, du moins copieusement imprimées: le timbre, type en cours, est frappé soigneusement à droite, en taille douce, avec un fort relief, tout comme les *monogrammes* du papier à lettre; faisant suite au timbre et tenant toute la partie supérieure, les armoiries mexicaines, des montagnes et diverses inscriptions sont imprimées lourdement en typographie noire. Ces bandes ont certainement d'un prix de revient élevé et peu en rapport avec la minime valeur qu'elles représentent.

Le Mexique fait bien les choses, les collectionneurs ne s'en plaindront pas.

15 JUILLET 1886

## ÉMISSIONS NOUVELLES

### ANTIGUA

Timbre type 1880.  
1 shilling lilas

### CEYLAN

Timbres au type du 25 c. nouveau.  
15 cents olive  
28 » gris bleu

### CHYPRE

Timbre avec double surcharge 1/2 en chiffres à pleins et déliés (la surcharge analogue de 1882 était en caractères sans déliés).

1/2 noir sur 1/2 p. vert.

### COCHINCHINE



Type du timbre annoncé le mois dernier; nous avons à nouveau:

Timbre des colonies françaises (déesse) avec 5 c. cu. en surcharge noire.

5 sur 25 c. jaune.

### COLONIES FRANÇAISES

Timbre, type en cours (déesse).  
25 c. noir sur rose.

### LA DOMINIQUE

Timbre, type en cours.  
4 pence gris.

### GAMBIE

Timbres, type en cours.  
2 1/2 pence, bleu  
3 » gris ?

### GUINÉE

Type des timbres décrits en mai.



### GUYANE ANGLAISE

Carte, genre du type 1879.  
1 cent. gris.

### INDES ANGLAISES

Timbre, type ci-dessous, dentelé.



4 annas 6 pies vert jaune.

Enveloppe registered, relief, papier toile blanc.



2 annas bleu.

### MEXIQUE

Bandes, type des timbres en cours imprimé en couleur, vignette, aigle et inscrip-

Timbres en noir au milieu de la partie supérieure, papier orange foncé.

1 centavo bleu.  
2 » rose.

**MONTSERRAT**

Cartes-réponse, type en cours, carte chamois.

1 et 1 penny carmin.

**NEVIS**

Cartes réponse, type Trinity etc. 1881 (effigie dans un cercle), carte chamois.

1 et 1 penny carmin.  
1 1/2 et 1 1/2 penny brun rouge.

**NOUVELLE GALLES DU SUD**

Enveloppe de service, timbre de 1 p. 1862 avec O S dans les angles, papier blanc.

1 penny rouge.

**PERAK**

Timbre de Malacca avec 1 CENT PERAK en surcharge noire.

1 c. sur 2 c. rose

**PÉROU**

Timbres, types en cours, sans surcharges.

1 cent, violet.  
2 » vert.  
5 » orange.  
30 » rouge.  
1 sol gris.

**RÉUNION**

Timbres coloniaux (groupe) avec valeur et r en surcharge noire.

5 c. sur 30. c. brun.  
20 c. sur 30. c. brun.

**RUSSIE**

Carte, genre 1884, cor et foudres sous l'aigle, UNION POSTALE UNIVERSELLE, carte chamois.

3 kop. rose.

**SAINT-CRISTOPHE**

Cartes-réponse, type Trinity etc. 1884 (effigie dans un cercle) carte chamois.

1 et 1 p. carmin.  
1 1/2 et 1 1/2 p. brun rouge.

Timbre en cours avec valeur en surcharge noire et valeur primitive barrée.

ONE PENNY sur 6 p. vert.  
4 d. sur 6 p. vert.

**LA COMPAGNIE WELLS FARGO**

La reprise récente du service postal entre la côte occidentale des États-Unis d'Amérique et le Mexique par la maison Wells, Fargo et Compagnie nous rappelle certains détails sur l'origine et les débuts de cette grande compagnie qui, croyons-nous, ne manqueront pas d'intéresser nos lecteurs.

C'était en 1850 à l'époque de la découverte des gisements aurifères de la Californie dont l'exploitation prenait des proportions énormes, attirant par milliers les émigrants de toutes les parties du monde, les fameux *chercheurs d'or*. Les routes étaient impraticables, non encore sillonnées de chemins de fer, les moyens de transport presque nuls et les communications postales par conséquent difficiles, lentes et insuffisantes : pour la plupart des États fédérés, il n'existait qu'un départ régulier par mois; de New-York à San-Francisco, les lettres mettaient un mois au moins.

La nouvelle population californienne ne pouvait s'accoutumer de cet état de choses, les mains pleines d'or, elle ne regardait pas aux prix des express.

MM<sup>rs</sup> Henry Wells, Wm G. Fargo, J. C. Fargo et C<sup>e</sup> comprirent tout le parti qu'il y avait à tirer d'une semblable situation et bien que devancés par la maison Adams et C<sup>e</sup> ils n'en fondèrent pas moins en Mars 1852 un service de transports et de poste, au capital de 300.000 dollars.

Le siège de la nouvelle société fut d'abord à New-York, bien qu'elle dût avoir pour principal centre de ses opérations les vastes contrées de la côte occidentale du Pacifique.

Les débuts de MM. Wells, Fargo et Compagnie furent difficiles, car ils eurent à lutter contre la concurrence de beaucoup d'autres agences semblables dont nous ne citerons que l'une des principales et la plus connue : la « *Overland Mail Company* » ;

mais doués d'une force d'énergie peu commune, d'une persévérance à toute épreuve, sachant s'approprier toutes les innovations propres à faire réussir leurs efforts, le succès couronna leur entreprise et la fortune leur resta jusqu'au bout.

Ils s'assurèrent le concours d'agents influents et entreprenants qui allèrent les représenter dans les principaux centres tels que St-Louis, le Missouri, le Territoire Indien, le nouveau Mexique, Arizona et toute la partie méridionale de la Californie.

En octobre 1855 M. Louis M. Lane fut envoyé comme agent principal à San-Francisco où il donna une impulsion nouvelle aux affaires et notamment au service de transports des lettres et dépêches; c'est sous sa direction que fut inauguré un système nouveau d'enveloppes timbrées, ajoutant au timbre officiel du gouvernement des Etats-Unis une empreinte spéciale à la Compagnie qui lui assurait, moyennant une minime augmentation, le monopole de ce genre d'enveloppes affranchies; le type de cette empreinte (sorte de rectangle) varierait suivant sa destination et portait en plus du nom de Wells, Fargo et C<sup>e</sup> cette mention : « *Over our California and Coast routes* ».

Le public accueillit avec faveur cette innovation et la vente de ces enveloppes à doubles timbres atteignit aussitôt le chiffre de 15.000 dol. par mois. — Le transport des dépêches se fit au moyen de coureurs et de patineurs en hiver, et aussi de cavaliers dit « Pony-Riders » suivant l'exigence des routes.



Bien des transformations survinrent par la suite dans l'administration de la Compagnie, ayant toujours pour but l'amélioration du service d'expédition qui prit définitivement le titre de « Pony-Express » sous lequel il s'acquit une vraie célébrité aux Etats-Unis. A partir du 3 avril 1860 on inaugura un service régulier hebdomadaire entre la rivière du Missouri et la Californie, trajet que les « Pony-Express » parcouraient en 10 jours; c'est en leur honneur que furent créés les fameux timbres particuliers, représentant un cavalier à cheval sur un poney, au moyen desquels on pouvait affranchir d'avance sa correspondance.

En 1866 les contrats passés avec le gouvernement assurèrent à MM. Wells-Fargo et C<sup>e</sup> pour le transport de la malle et des express plus de 1.000.000 dol. par an, mais cette garantie ne devait pas durer longtemps.

(à Suivre.)

**Ile de la Réunion.** — Nous venons de faire l'acquisition de deux rarissimes timbres anciens de l'île de la Réunion 15 et 30 c.



Ils sont tous deux sur lettres. Le 15 c. est annulé d'un grillage à l'encre, il tient à la lettre par un pain à cacheter; les timbres à date sont: ST-PIERRE, ILE DE LA RÉUNION, (?) AVRIL 1852 et SAINT-DENIS, ILE BOURBON, 6 AVRIL 1852.

Le 30 c. n'est pas annulé comme cela arrivait fréquemment, il est collé à l'aide de gomme épaisse; les timbres à date sont: ST-PAUL, ILE DE LA RÉUNION, 12 AOUT 1852, et ST-PIERRE, (?) AOUT 1852.

Nous demandons pour ces deux timbres ensemble : DEUX MILLE CINQ CENTS FRANCS.

Lorsque l'an passé, plusieurs grands journaux parlèrent des collections de timbres-poste, ceux-ci furent cités parmi les plus chers, alors cent personnes nous exprimèrent le désir de voir ces raretés exceptionnelles, qu'elles supposaient, bien à tort, être dans notre collection, aujourd'hui pouvant les satisfaire, nous tenons ces timbres, au moins pendant quelque temps, à la disposition de tous les collectionneurs; il leur suffira de demander à les voir, 8, Cité Malesherbes, où ils sont exposés. (La Cité donne 61, rue des Martyrs).

### PRIX-COURANT DES NOUVEAUTÉS

	Neufs	Oblit.
<b>Cochinchine</b> 5 C. CH. sur 25 c. jaune.....	» 75	»
<b>Guinée</b> effigie 5, 10, 20, 25, 50 reis. série de 5 timbres neufs.....	2f	»
<b>Guyane</b> carte 1 c. gris.....	» 15	»
<b>Pérou</b> 1 c. violet.....	» 25	»
» 2 c. vert.....	» 30	»
<b>Réunion</b> 5 sur 30 c. groupe	» 75	»
» 20 » 30 »	1f 50	»
<b>St-Christophe</b> 1 d. sur 6 p.		
» vert.....	» 50	»
» 4 d. sur 6 p.		
vert.....	1f 75	»



LE COLLECTIONNEUR

DE

## TIMBRES-POSTE

BULLETIN MENSUEL

ABONNEMENTS: Un an, 1 franc 50 c., pour tous les pays faisant partie de l'Union postale. Les abonnements partent du mois de janvier; ils donnent droit, en décembre, au CATALOGUE DESCRIPTIF ILLUSTRÉ de tous les timbres parus dans l'année (*prime gratuite*).

MAGASINS  
DE VENTE EN DÉTAIL  
30, rue Saint-Lazare, Paris

ARTHUR MAURY

BUREAUX  
EXPÉDITION & CORRESPONDANCE  
8, cité Malesherbes, Paris

## PETITE CAUSERIE

**Costa-Rica** nous gratifie de deux enveloppes de bonne mine; nous supposons que l'effigie qu'elles représentent est toujours celle de Fernandez; dans ce cas, elle serait rajeunie, ce qui, comme chacun le sait, peut tenir simplement à la coupe des cheveux et au retroussis des moustaches; cependant nous avons des doutes...

Les timbres surchargés de **La Martinique** sont bel et bien en cours, nous leur ouvrons donc notre catalogue à deux battants.

Avec moins d'enthousiasme, nous voyons la dernière création, comme disent les couturiers, de la **Nouvelle-Calédonie**; cependant on s'est servi cette fois de caractères ornés, on les a imprimés soigneusement; c'est égal, abus! abus!

Voici qu'en **Bulgarie**, des lettrés se sont aperçu que l'inscription des timbres était erronée, et on a remplacé EDIN et DWA par EDNA et DWE; ceci nous fait penser qu'un petit alphabet slave, ou russe, si on aime mieux, serait utile à nos lecteurs; nous le donnerons dans le prochain numéro.

On nous a changé le joli petit perroquet (*quetzal* pour les naturalistes et autres personnes qui regardent de près); une émission nouvelle du **Guatemala** nous en donne un autre plus ramassé, bien moins gracieux. — C'est toute une histoire singulière que cette émission, mais les détails exacts nous manquent; nous y reviendrons.

Encore **Faridkot** qui fait des siennes; après nous avoir donné le grand timbre carré 1/2 a. en bleu et en noir, nous l'avons maintenant en vert, et contre tous, pourrait-on ajouter; car nous ne voyons pas très bien la nécessité de changer aussi souvent.

**La Nouvelle République** change décidément la date de ses timbres au fur et à mesure de la fabrication; c'est nouveau et quelques renseignements à ce sujet seraient les bienvenus.

Plus loin, nous répondons aux attaques présentes et futures dirigées contre les *timbres-taxe* de **Peree**; quand on vous dit, gens de peu de foi, qu'on a toutes preuves en mains, quant à leur authenticité, sans préjuger rien quand à leur mise en cours, qui bien entendu ne dépend pas de nous.

On nous dit aussi que les trois timbres de Corée 25, 50 et 100 mun, quoique bons comme types, n'auraient pas eu cours dans le pays où on ne connaît que les 5 et 10 mun. Circonstance aggravante : un stock est offert d'Allemagne par séries complètes. Quel est donc ce mystère?

15 AOUT 1886

## ÉMISSIONS NOUVELLES

### ARGENTINE

Carte, type du nouveau timbre gravé.  
2 c. noir sur bleu pâle.

### BECHUANALAND

Enveloppe du Cap de Bonne-Espérance avec : BRITISH BECHUANALAND en surcharge noire.

4 pence, registration, bleu.

Carte du Cap, même surcharge.  
1 penny brun rouge.

### BULGARIE

Timbres, type en cours. Valeurs orthographiées différemment.

1 stot. violet  
2 » vert gris

### COLOMBIE

Cubierta pour le service officiel, sans valeur, impression en trois couleurs, noir, violet brun et bistre.

Timbre télégraphe de 1883 non catalogué, ou mentionné.

1 peso noir sur vert clair

### ANTIOQUIA

Timbres, type nouveau.



1 c. vert sur rosé.  
20 » violet sur chamois.

On annonce aussi les 2 1/2, 5, 10, 50, 100 et 200 cent.

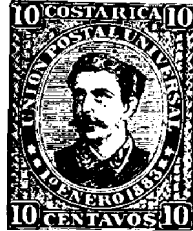
Nous attendrons de les avoir pour les cataloguer.

### TOLIMA

Timbres, types en cours.  
5 c. jaune (type n° 10)  
10 » rouge (type n° 11)

### COSTA-RICA

Enveloppes. Effigie.



5 centavos bleu  
10 » orange

### GURAÇAO

Carte, type en cours, carton teinté bleu.  
7 1/2 c. vert olive

### LA DOMINIQUE

Timbre, type en cours, surcharge noire.  
ONE PENNY sur 1 sh. carminé

### FARIDKOT

Timbre, type grand, carré.  
1/2 a. vert.

### GRENADE

Enveloppe pour chargements.  
2 pence, bleu

On annonce aussi de nouvelles bandes et cartes.

### QUATEMALA

Timbres, type nouveau : Au centre, quetzal, aux angles supérieurs, chemin de fer et bateau à vapeur.

1 centavo bleu.  
2 » bistre.  
5 » violet.  
10 » rouge.

On annonce encore les valeurs suivantes : 20, 25, 50, 75, 100, 150 et 200 centavos.

### MARTINIQUE

Timbre, type colonies, surcharge noire MARTINIQUE et valeur.



5 sur 20. c. bistre et vert

**MAURICE**

Timbre, type en cours.  
50 c. orange.

**MEXIQUE**

Timbre de retour, type des mêmes timbres, Japon ou Etats-Unis, non dentelé, sans valeur bruu.

**NOUVELLE CALÉDONIE**

Timbres, type colonies, surcharge noire n.c.e. et valeur.

5 c. sur 1 fr. olive

**NOUVELLE RÉPUBLIQUE**

Timbre, inscriptions, millésime, dentelé.



1 penny violet sur jaune

**PHILIPPINES**

Timbre-poste en cours de 2 4/8 bleu avec surcharge HABILITADO TELEGRAFOS et valeur 1 c. de peso surch. lilas carminé.

2 4/8 " " carmin.

5 " " carmin.

20 " " noir.

**SUÈDE**

Carte de service portant la surcharge ronde déjà indiquée en octobre et janvier.

5 ore bleu sur 6 ore bistré.

**TOBAGO**

Timbre, type en cours.  
1/2 penny vert.

**VICTORIA**

Bande de 1878 surch: Stamp Duty en bleu.  
1 penny vert.

**LA MARTINIQUE**

Possession française dans les Petites Antilles et l'une des plus importantes. Formée de deux presqu'îles, chefs lieux Fort-de-France et Saint-Pierre. Superficie 98,782 hectares, population de 150,693 habitants repartis sur la côte, le centre, occupé par des bois et des montagnes, n'étant guère habitée.

Les principales productions sont les bois de construction, d'ébénisterie et de teinture, le tabac, le cacao, les fruits et surtout le sucre, le rhum et le café qui sont renommés.

Importation 29 millions, exportation 31 millions.

Le climat de la Martinique est très chaud, la fièvre jaune fait de fréquentes apparitions.

A plusieurs reprises les Anglais se sont emparés de la Martinique, mais ils ont dû chaque fois nous la restituer.

**LA COMPAGNIE WELLS FARGO**

(Suite)

En 1868 le chemin de fer du « Central-Pacific » vint mettre une entrave à leur trafic et il fallut changer leur mode d'opération; mais, toujours à la hauteur des progrès, de leur époque, ils prirent, avec le chemin de fer, des engagements pour assurer la continuation de leur service de transports, qui ne subit de changements que pour s'agrandir.

C'est ainsi qu'en 1852 MM. Wells, Fargo et Co ne comptaient que 40 agences, ils en possèdent aujourd'hui plus de 1.600 et ont à bon droit la prétention de se croire à la tête des compagnies d'expéditions des Etats-Unis.

Leur capital social atteignait déjà en 1866 au chiffre de 10,000,000 de dollars (50 millions de francs).

En 1870 le siège principal\* de la compagnie Wells, Fargo fut transféré à San-Francisco (Californie) ayant M. Lloyd Tevis pour directeur général.



Les timbres émis par la Co Wells, Fargo sont assez nombreux, malheureusement ils sont noyés dans la foule immense et souvent sans valeur des *Offices particuliers d'A-*

*merique*; ils méritent, cependant, on le voit, l'attention des collectionneurs.

La puissante institution de Messageries dont nous nous occupons a plus d'une fois étendu son trafic hors des limites des Etats-Unis; en 1883 elle a émis une enveloppe pour le service entre les Etats-Unis et les Iles Sandwich; le type est oblong ovale avec l'inscription: WELLS FARGO AND CO'S EXPRESS PAID HONOLULU H. I. imprimée en rose sans indication de valeur.

L'année suivante cette enveloppe est remplacée par une autre, représentant, dans un rectangle oblong, un paquebot en mer

avec, au fond, la baie de Honolulu dominée par un volcan, à gauche les armes de Hawaï, à droite celles des Etats-Unis, accompagnées d'arbres et de navires; en haut *paid*, en bas WELLS FARGO ET CO'S EXPRESS. Cette vignette, sans valeur indiquée, est seule ou accompagnée d'une estampille d'enveloppe des Etats-Unis 5 ou 10 c.; l'impression est bistre ou noire sur enveloppes blanches extérieurement et bleues à l'intérieur, comme les enveloppes du Mexique dont nous parlerons le mois prochain.

(à Suivre).

## DIVERS

**Perse.** — Les journaux allemands et ceux qui s'en inspirent prétendent que, d'après un avis officiel, les timbres-taxe que nous avons annoncés sont l'œuvre frauduleuse d'un lithographe parisien.

C'est un mensonge. Nous sommes bien au-dessus de tout ce que peut inspirer la jalousie, et nous voulons bien répéter encore une fois que les quelques séries de ces timbres que nous avons eues, nous ont été remises sur l'ordre écrit du Directeur général des Postes de Perse, ordre que nous avons en mains. Maintenant, ces timbres à percevoir, qui ont été commandés officiellement et livrés à Téhéran par l'imprimeur, ont ils cours? auront-ils cours? nous n'en savons rien; on prétend que le peu d'éloges que nous en avons fait dans notre n° du 15 mars, en aurait arrêté l'émission, ce qui est probablement exagérer beaucoup l'influence de notre critique.

**Timbres-taxe français.** — On nous demande s'il est vrai, comme le prétend un journal belge, que l'orsqu'une lettre taxée est apportée à un destinataire absent, cette lettre paie double taxe lorsqu'elle est présentée à nouveau, triple à la troisième fois et ainsi jusqu'à six fois; ce qui est constaté par autant de timbres-taxe fixés sur la lettre. C'est là une erreur qu'a pu accréditer la présence, en effet, de plusieurs timbres sur une même lettre, alors qu'une seule taxe est exigible; celle représentée par le timbre apposé et oblitéré, car tous les autres sont biffés à la plume et de fait, annulés.

Voici l'explication du fait qui est tout administratif: dans les grandes villes, les lettres taxées sont remises au facteur au grand Bureau (recette principale) où il paie d'avance le montant des taxes; si la lettre taxée ne trouve pas son destinataire, elle est remise par le facteur au bureau du quartier qui la lui rembourse et biffe le timbre. Cette lettre retourne au triage et de nouveau la recette principale appose

un timbre neuf que le facteur paie encore d'avance.

La lettre est présentée un nombre illimité de fois lorsque le destinataire est connu; c'est un petit procédé pour récolter les timbres-taxe.

## PRIX-COURANT

### DES NOUVEAUTÉS

	Neufs	Oblit.
Colombie Tolima 5 c. jaune	75	»
» » 10 c. bleu	1 <sup>r</sup> 25	»
» » 20 c. violet		»
(non dent.)	2 <sup>r</sup>	»
Dominique 1 <sup>r</sup> sur 1 sh.	75	»
Martinique 5 sur 20 c.	1 <sup>r</sup>	»
Mexique carte 5 c.	85	»
Nouvelle Calédonie 5 c. sur		»
1 f.	1 <sup>r</sup>	»
Suède carte service 5 ore sur		»
6 ore violet	1 <sup>r</sup> 50	»
Tobago 1/2 p. vert.	15	»
Trinité 1 p. taxe noir	»	» 35
» 2 p. taxe noir	»	» 35

## LA HAUSSE ET LA BAISSÉ

### des timbres déjà catalogués

Colombie Tolima 1880.			
» n° 10 5 c. brun	»	»	» 75
» n° 11 10 » bleu	»	»	» 1 <sup>r</sup> 25
» n° 12 50 » vert	»	»	» 3 <sup>r</sup>
» n° 13 1 peso rouge	»	»	» 5 <sup>r</sup>
Egypte n° 48 5 pi. gris	»	»	» 35
Jummo Cachemire 1883			
» n° 49 1/8 anna jaune	»	20	»
» n° 50 1/4 » brun	»	25	»
» n° 51 1/2 » rouge	»	35	»
» n° 53 1 » vert	»	60	»
» n° 54 2 » rouge	»		»
» sur jaune	1 <sup>r</sup>	»	»
» n° 55 4 annas vert	2 <sup>r</sup>	»	»
» n° 56 8 » bleu	4 <sup>r</sup>	»	»
Pérou n° 56 taxe 1 c. surch.	1 <sup>r</sup> 25	»	»
Portugal n° 72 carte 10 r.			
» brun	»	25	»
» n° 73 carte 10 et 10 r. brun	»	50	»
Suisse n° 112 taxe 500 vert et carmin	»	»	» 75
» Rigi Kaltbad n° 1 ou 2	»	75	»
Wurtemberg n° 108 5 m. bleu et noir.	»	»	2 <sup>r</sup>

## OCCASION

Argentine 1858 n° 1 neuf	5 <sup>r</sup>	»
» n° 2, 3, 4, série de 3 timbres neufs	1 <sup>r</sup>	»





LE COLLECTIONNEUR

DE

# TIMBRES-POSTE

BULLETIN MENSUEL

ABONNEMENTS: Un an. 1 franc 50 c., pour tous les pays faisant partie de l'Union postale. Les abonnements partent du mois de janvier; ils donnent droit, en décembre, au CATALOGUE DESCRIPTIF ILLUSTRÉ de tous les timbres parus dans l'année (*prime gratuite*).

Adresser les demandes  
et communications à

**ARTHUR MAURY**

CITÉ MALESHERBES, 8  
PARIS

## PETITE CAUSERIE

Voici encore une colonie française qui prend place dans nos collections : le Gabon nous envoie, affranchissant les lettres de la dernière malle, un timbre de 20 c., type déesse avec une surcharge placée en biais : 25 dans l'angle supérieur droit, GAB dans l'angle inférieur gauche ; cette dern ère inscription est peu visible, lorsque l'oblitération porte dessus, il semble qu'elle en fasse partie. Cette fois, le chiffre de la surcharge est supérieur à la valeur nominale du timbre, ce qui est un cas exceptionnel.

Il serait bien extraordinaire que nous ne vissions pas un de ces jours un timbre du même pays surchargé 5 c. Qui a surchargé surchargera ! c'est de rigueur et cela ne dépasserait pas la permission ; mais, pour l'amour de Dieu ! que le Gabon ne suive pas l'exemple de la Nouvelle-Calédonie.

De moins en moins enthousiaste, nous annonçons encore du pays des Canaques une surcharge nouvelle : aujourd'hui ~~NE~~ est en lettres droites et la valeur 5 c. en caractères très forts ; à quoi riment tous ces changements, les ferait-on s'il n'y avait là des collectionneurs toujours prêts à payer un timbre d'un sou vingt sous ?

Mais, nous dira-t-on encore une fois, au commencement de votre Bulletin, vous décriez régulièrement les timbres à surcharge et à la quatrième page vous les offrez en vente : certainement, ici nous nous permettons de dire tout entière notre manière de voir, dùt notre intérêt s'en ressentir, fussent certains Directeurs de poste nous tenir rigueur à l'occasion. Après cela, nous ne voulons pas être plus royaliste que le roi et puisque ces raretés d'un jour font la joie des collectionneurs et qu'après tout elles sont bien et dûment authentiques, ce serait pure niaiserie de notre part de nous abstenir d'en vendre. Il arriverait même ceci : que les collectionneurs les achèteraient quand même et beaucoup plus cher, car nous nous flattons de mettre un frein à la hausse que rêvent certains marchands qui n'ont pas souvent d'autres raretés que celles-là.

Il en est autrement pour les timbres des compagnies particulières ; ici, nous nous sommes mis en travers : nous maintiendrons dans nos catalogues les anciens qui n'ont pas été créés pour l'exploitation du collectionneur, mais toutes ces postes locales de Norwège, ces nouveaux hôteliers suisses, ces compagnies de Berlin, ne

nous auront pas pour complice; il y a d'ailleurs bien assez des émissions courantes officielles.

Voici, par exemple le **Mexique**, qui nous octroie une série de 15 timbres avec des 5 et 10 pesos s'il vous plaît, sans compter les enveloppes et le reste.

Le **Guatemala** aussi: onze timbres y compris 100, 150 et 200 centavos; il est vrai qu'ils ne lui coûtent rien de gravure ni d'impression. Un spéculateur a proposé au Gouvernement de se charger de ces frais assez lourds, si on lui abandonnait le stock de timbres anciens, et, tope là! le Gouvernement a accepté.

Et puis les petits États indiens, **Faridkot** et **Chamba**, avec des surcharges pas amusantes du tout sur les timbres des Indes anglaises.

Une surcharge plus intéressante est celle des timbres autrichiens en soldo, utilisés uniquement par les bureaux du **Levant**, les voici avec la valeur ajoutée en monnaie turque.

Terminons en indiquant les nouveaux types de **Victoria**, stamp duty, employés tout à la fois pour les cartes, les bandes et les enveloppes.



15 SEPTEMBRE 1886

## ÉMISSIONS NOUVELLES

### BOSNIE et HERZÉGOVINE

Carte-lettre, timbre de 1879 à droite, inscriptions noires, carte de couleur, dentelée autour (type d'Autriche).  
5 kr. rose sur gris.

### CHAMBA (État de)

Timbres des Indes anglaises en cours avec **CHAMBA STATE**, en surcharge noire.

1/2 anna vert.  
1 » brun.  
2 » bleu.  
4 » vert.

Timbres de service. Les mêmes ayant en plus la surcharge noire **SERVICE**.

### COLOMBIE

Timbre, type en cours, dentelé.  
5 pesos orange.

### Antioquia

Timbres dont nous avons déjà annoncé

quelques uns le mois passé, nous établissons la série complète :

1 centavo	vert sur rosé.
2 1/2 »	noir sur jaune.
5 »	bleu sur chamois.
10 »	rose sur chamois.
20 »	violet sur chamois.
50 »	bistre sur chamois.
1 peso	jaune sur vert.
2 »	vert sur lilas.

### LA DOMINIQUE

Timbre, type en cours, sans surcharge.  
1/2 penny vert.

Timbre, type en cours, avec surcharge noire.

ONE PENNY sur 6 p. vert.

Cartes, type Trinité 1881 et autres colonies, carte chamois.

1 penny carmin.  
1 et 1 p. idem réponse.  
1 1/2 penny brun.  
1 1/2 et 1 1/2 p. idem réponse.

### FARIDKOT (État)

Timbres des Indes anglaises en cours avec **FARIDKOT STATE** en surcharge noire.

1/2 anna vert	4 annas vert.
1 » brun.	6 » bistre.
2 » bleu.	8 » lilas.
3 » orange.	1 rupee gris.

Timbres de service, les mêmes ayant en plus la surcharge noire **SERVICE**.

**GABON**

Timbre des Colonies en cours avec 25 GAB en surcharge noire posée en biais.  
25 sur 20 c. bistre et vert.

**GAMBIE**

Timbre, type en cours.  
1 shill. brun.

**LA GRENADE**

Cartes, type Trinité 1881 et autres colonies, carte chamois.  
1/2 penny vert.  
1/2 et 1/2 p. idem réponse.  
1 p. carmin.  
1 et 1 p. idem réponse.  
1 1/2 p. brun rouge.  
1 1/2 et 1 1/2 p. idem réponse.

**GUATEMALA**

Voici le type annoncé le mois passé et le complément de la série.



20 c. vert bleu. 100 c. rouge brun.  
25 » orange. 150 » bleu foncé.  
50 » vert jaune. 200 » jaune.  
75 » carmin.

**HONGRIE**

Carte-lettre, timbre à droite, inscriptions noires, carte jaune, dentelée autour.



3 kr. vert.  
5 » rose.

**ISLANDE**

Bande, type des timbres en cours.  
5 aur vert.

**LEVANT**

Bureaux Autrichiens

Timbre de 1883 (en soldo) avec valeur en surcharge noire.  
10 paras sur 3 s. vert.

**MALACCA**

Timbre en cours avec valeur en surcharge noire.  
3 cents sur 5 c. brun lilas.

**MEXIQUE**

Timbres, chiffre, dentelés.



1 cent. vert.	10 cent. lilas brun.
2 » rouge.	12 » id.
3 » lilas brun.	20 » id.
4 » id.	25 » id.
5 » bleu ciel.	50 » id.
6 » lilas brun.	
	1 peso carmin sur chamois.
	2 » id.
	5 » id.
	10 » id.

Nous n'avons encore vu en circulation que le 10 centavos.

Enveloppes, même type, à droite.  
5 centavos bleu ciel.  
10 » lilas brun.

Nous donnons en tête le type des bandes signalées en juillet.

**NOUVELLE-CALÉDONIE**

Timbre, type des colonies, surcharge noire N. C. E. en lettres droites. 5 c. gros chiffre.  
5 c. sur 1 fr. olive.

**PHILIPPINES**

Timbres télégraphe, type en cours.  
25 c. de peso vert bronze.  
2 pesos brun clair.

Id. provisoire: timbre-poste de 2 1/8 c. de p., bleu avec surcharge rouge: HABILITADO TELÉGRAFOS SUBMARINOS, 1 PESO.

1 peso sur 2 1/8 c. bl. u.

**ROUMANIE**

Timbre, type en cours.  
25 bani bleu.

**VICTORIA**

Timbre, type en cours, (STAMP DUTY).  
2 shill. brun sur vert.  
Carte, type nouveau, même effigie. STAMP DUTY, carte chamois.  
1 penny rouge brun.

Enveloppe, même type.  
1 penny vert.  
Bandes, même type  
1 penny vert.  
Id., type oblong.  
1/2 penny violet.

## DIVERS

**Madagascar.** — Nous avons reçu quelques renseignements intéressants de ce pays :

Depuis le traité de paix avec Madagascar, des bureaux de poste ont été établis par notre Résident général, à Tamatave, Tananarive, etc.; ces bureaux emploient les timbres français de la Métropole. Diego Suarez, territoire français, emploie les timbres de nos colonies (qui lui sont fournis par la Réunion).

La taxe pour une lettre est de 25 c. par 15 gr., les imprimés paient 10 c. par 50 gr.

Il est question que la reine de Madagascar organise bientôt un service de poste avec timbres spéciaux.



Les renseignements touchant les grands timbres créés par le consul anglais ne sont pas clairs : il nous semble comprendre qu'ils sont provisoirement collés par un angle sur les lettres de Tananarive pour l'extérieur, indiquant que la somme qu'ils représentent a été perçue au consulat; arrivées à Maurice, ces lettres sont débarrassées des grands timbres qui sont remplacés par les timbres de l'île de semblable valeur, les grandes étiquettes n'étant qu'un contrôle. Doit-on les collectionner ?

**Carotte.** — On nous demande ce qu'est une *œuvre missionnaire* qui s'occupe des esclaves fugitifs de Saint-Louis (Sénégal), lesquels esclaves seraient recueillis et instruits dans la religion chrétienne grâce à des dons de vieux timbres-poste, etc. Eh bien c'est une carotte aussi bête que celle des *petits Chinois*, mais grâce à laquelle un marchand allemand a trouvé le moyen de se faire faire de la réclame en France.

**Naufrage de l'Orégon.** — Un client nous envoie du Canada un de nos catalogues, quelques timbres et un bon de notre maison en nous faisant remarquer que le tout est resté au fond de l'Océan de mars à juillet 1886, par suite du naufrage du paquebot-poste.

Les malles ayant été repêchées en partie, des lettres et imprimés ont pu être distribués, fanés, fripés, mais encore lisibles. Notre catalogue y a gagné une marge rosée. Quant aux timbres qui séjournent longtemps au fond de la mer, ils prennent généralement une teinte brune; certaines couleurs restent intactes. Ceci nous remet en mémoire les fameux timbres triangulaires *noirs* du Cap de Bonne-Espérance, que les collectionneurs s'arrachaient à haut prix, il y a quelque vingt ans. Ces timbres étaient simplement des 4 pence bleus, virés au noir par le fait du naufrage du *Colombo*; on a depuis obtenu pareille transformation de couleur en trempant les timbres dans du *barège*.

## PRIX-COURANT

## DES NOUVEAUTÉS

	Neufs	Oblit.
Argentine carte 2c. noir sur bleu pâle.	30	» » »
France bulletin téléphone 25 c. bleu	»	» » » 25
Madagascar grand timbre du consul, 1 p. rose	»	» » 30
Nouvelle Calédonie dernière surcharge 5 <sup>e</sup> c. sur 1 <sup>e</sup>	1 <sup>e</sup>	» » »

## LA HAUSSE ET LA BAISSÉ

DES TIMBRES DÉJÀ CATALOGUÉS

France bulletin téléphone n. 233 50c. rose	»	»	» 35
Trinité taxe n. 57 3 p. noir	»	»	» 25
n. 61 8 p. noir	»	»	» 40

Le Gérant : A. MAURY.



LE COLLECTIONNEUR

DE

# TIMBRES-POSTE

BULLETIN MENSUEL

ABONNEMENTS: Un an, 1 franc 50 c., pour tous les pays faisant partie de l'Union postale. Les abonnements partent du mois de janvier; ils donnent droit, en décembre, au CATALOGUE DESCRIPTIF ILLUSTRÉ de tous les timbres parus dans l'année (*prime gratuite*).

Adresser les demandes  
et communications à

**ARTHUR MAURY**

CITÉ MALESHERBES, 8  
PARIS

## PETITE CAUSERIE

Les timbres de la Compagnie anglaise du Nord de Bornéo ont leur légende changée pour celle-ci : BRITISH NORTH BORNEO ; cela fait une colonie de plus à nos voisins d'Outre-Manche. Avant ce changement, on a tenu à émettre le complément de la série avec l'ancienne inscription ; nous ne nous en plaignons pas, ces timbres étant très agréables à voir ; le dessin des grands avec ses deux sauvages est surtout amusant.

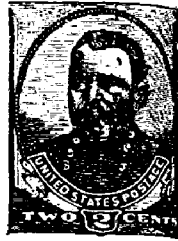
Les Etats-Unis ont fait du nouveau en émettant, non une carte-lettre, mais une feuille-lettre (*letter-sheet-envelope*) ; pliée en trois, elle se ferme au moyen d'une patte gommée et des deux côtés qui sont piqués et gommés comme dans les cartes-lettres ; ouverte, la feuille a la dimension du papier à lettre ordinaire, c'est là un avantage très appréciable pour le public qui s'est déjà plaint que les cartes-lettres ne lui permettaient pas des épanchements épistolaires suffisants pour son argent ; avantage aussi pour le gouvernement : le papier coûtant moins cher que la carte et étant moins lourd à transporter. Au point de vue de l'exécution, la feuille-lettre des Etats-Unis est bien réussie, le portrait du général Grant est parfait, l'impression irréprochable.

Il est curieux de remarquer qu'en Amérique, où le sentiment artistique commence seulement à s'éveiller, les gouvernements attachent une grande importance à ce que leurs timbres-poste, comme leurs billets de banque et autres papiers de valeur, soient gravés délicatement et tirés avec infiniment de soin, en taille-douce presque toujours, tandis qu'en Europe, la typographie, bien plus économique, a partout le dessus, au détriment du bon goût que l'on voit cependant briller pour bien d'autres productions.

La suite des surcharges du Gabon ne s'est pas fait attendre ; ce n'est pas une valeur qui a vu le jour, mais bien cinq, le fait est officiel, et comme la spéculation est pour cette fois étrangère à l'événement, on n'a encore vu que fort peu de ces timbres, — mais patience, il est bon avec les surcharges d'être fort prudent pour ne pas être dupe.

La nomenclature, très longue cette fois, des émissions nouvelles, nous oblige à remettre au prochain numéro la suite de notre *Causerie*.

IF NOT CALLED FOR  
IN TEN DAYS  
POSTMASTER WILL PLEASE  
RETURN TO



OCTOBRE 1886

## ÉMISSIONS NOUVELLES

## ALLEMAGNE

Carte, genre de la dernière carte: le nom du pays se trouve dans le cadre, les inscriptions noires sont en partie en lettres gothiques, etc.

10 pfennig rose sur chamois.

## BORNÉ (Nord)

Timbres, type en cours (petit).

1/2 cent. rose violet.

1 » orange.

10 » bleu.

Timbres même type, l'inscription NORTH BORNÉO est remplacée par BRITISH NORTH BORNÉO.

1/2 cent. rose violet.

1 » orange.

Même genre, grands.

23 cent. gris bleu.

2 dollars vert olive.

## BULGARIE

Timbre, type en cours.

5 CTO rose (*erreur d'impression*).

Carte, genre de la dernière carte sauf que les inscriptions sont imprimées en couleur verte au lieu de noire.

5 CTO vert sur blanc.

Timbres-taxe en cours, non dentelés.

5 CTO jaune foncé.

25 » carmin.

50 » bleu.

Ces timbres nous sont connus depuis quelque temps.

## COLOMBIE

Timbre, type en cours (effigie à gauche).

5 cent. bleu sur azuré.

## Tolima

Timbres en cours (*erreurs d'impression croyons-nous*).

2 centavos bleu.

1/2 » brique.

## CHAMBA

Voici le type des surcharges annoncées le mois dernier.



## ÉTATS-UNIS D'AMÉRIQUE

Feuille-lettre, vignette et inscriptions, timbre à droite, à l'effigie du général Grant, côtés dentelés et gommés, papier blanc.

2 cent. vert.

(Voir en tête le type gravé.)

## FARIDKOT

Type des surcharges indiquées le mois dernier.



## FRANCE

Cartes-lettres. — Elles existent non gommées.

## GABON



Timbres des colonies françaises en

cours avec chiffre de la valeur et GAB, en surcharge noire; cette surcharge occupe une place différente pour chaque valeur. Voici la série complète y compris le timbre indiqué le mois passé:

5 c.	sur 20 c.	bistre sur vert.
10 "	"	20 " "
25 "	"	20 " "
50 "	"	15 " bleu.
75 "	"	15 " "

### GAMBIE

Timbres, type en cours, rectifier ainsi nos indications précédents :

3	pence	gris.
6	"	vert olive.
1	shilling	violet.

### GIBRALTAR

Timbres, effigie de la reine Victoria, dentelés.

1/2	penny	vert.
1	"	carmin.
2	pence	brun.
2 1/2	"	bleu.
4	"	rouge brun.
6	"	violet.
1	shilling	lilas.

Enveloppe (registration).

2 pence rouge brique.

Cartes.

1/2 penny vert sur chamois.

1 " carmin sur chamois.

### LA GRENADÉ

Timbre, type 1875, avec couronne et valeur en surcharge bleue (fiscal) plus la surcharge noire 1 d. (le d. sur le chiffre) et POSTAGE.

1 d. sur 3 1/2 p. jaune.

### HONG-KONG

Carte en cours avec valeur en surcharge noire.

1 c. sur 3 c. brun.

### LABUAN

Timbres, type en cours.

10	cents	brun foncé.
16	"	gris clair.

### LEVANT

Bureaux Autrichiens

Carte-lettre, type d'Autriche actuel.  
10 soldi bleu sur gris.

Bureaux Français

Timbre français actuel avec surcharge rouge.

1 piastre sur 25 c. noir sur rose.

### LA MARTINIQUE

Le timbre 5 sur 20 c. signalé en août

existe aussi avec le chiffre 5 de la surcharge plus petit (spéculation ?).

Même timbre avec 05 en surcharge noire.

05 sur 20 c. bistre et vert.

### MEXIQUE

Enveloppes, type des timbres de 1884 (effigie de profil à gauche) papier blanc.  
5 centavos bleu clair.

10 " jaune.

Ces enveloppes ont dû être émises en 1885.

### MONACO

Cartes-lettres, timbre en cours à droite, carte de couleur, dentelée autour.

15 c. bleu sur chamois pâle.

25 c. noir sur rose pâle.

### MORESNET Neutre

Nous considérons, jusqu'à preuve du contraire, ces timbres locaux comme une spéculation et nous nous abstenons de les cataloguer.

### NOUVELLE-CALÉDONIE

Type de la surcharge indiquée au mois d'août.



### Péрак (MALACCA)

Timbre de Malacca avec ONE CENT en surcharge noire.

1 cent. sur 2 c. rose.

### PÉROU

Timbre, type en cours.

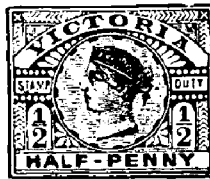
20 cents bleu.

### Sungei Ujong (MALACCA)

Timbre de Malacca avec surcharge en grandes lettres.

2 cents rose.

### VICTORIA



Types des bandes et enveloppes annoncées dans le précédent Bulletin.

**GABON**

La colonie française du Gabon s'étend sur le littoral de l'Atlantique, depuis la baie de Corisco au N. jusqu'au cap Ste-Catherine au S., c'est-à-dire en l'altitude de 1° N à 1°50' S, ce qui représente une longueur rectiligne de 320 kil., ou le double en tenant compte des courbes et dentelures. — Quant à l'intérieur, « la colonie n'a d'autres limites que celles de notre volonté. » Il va de soi qu'on ne peut donner aucun chiffre, même approximatif, de superficie et de population. Le chef-lieu de la colonie est Libreville, sur la côte septentrionale de l'estuaire du Gabon. Le vrai commerce est alimenté en première ligne par l'ivoire et le caoutchouc, puis viennent l'ébène et les bois de teinture ; il est absolument entre les mains de deux maisons, l'une anglaise, l'autre allemande.

Importations (en 1876) . . . 1.500.000 fr.  
Exportations " " . . . 926.450 fr.

Cette colonie, d'abord méprisée et qui même a été quelque temps à demi abandonnée après 1871, est devenue l'une de nos trois bases d'opérations en Afrique, après l'Algérie et le Sénégal. Elle nous permet de nous étendre sur le bassin du Congo, comme le Sénégal nous ouvre les plaines du Niger.

(D'après Vivien de St-Martin).

PRIX-COURANT

**DES NOUVEAUTÉS**

	Neufs	Oblit.
Bulgarie taxe, non dentelé		
5 c. jaune . . . . .	" "	" 25
Bulgarie carte, 5 c. vert. . .	" 25	" "
Costa-Rica, envel., 5 c. bleu.	" 75	" "
— — 10 c. jaune	1 25	" "
Dominique, 1/2 p. vert. . . .	" 15	" "
Grenade, 1 d. surch. s. jaune.	" 60	" "



Holkar, 1/2 a. violet. . . . . " 35 " "

	Neufs	Oblit.
Labuan, 10 c. brun foncé . . .	1 25	" "
— 16 c. gris bleu . . . . .	1 75	" "
Mexique, chiff. 1 c. vert. . . .	" 15	" "
— 2 c. carminé. . . . .	" 25	" "
— 3 c. l. las brun. . . . .	" 35	" "
— 4 c. lilas brun. . . . .	" 50	" "
Monaco, carte-lettre 15 c. . . .	" 30	" "
— 25 c. . . . .	" 50	" "
Philippines, 1/8 c. vert. . . . .	" 10	" "

*Rectifier dans notre dernier n°, Argentine, carte 2 c. et Madagascar grand timbre 1 p. rose sont à 0,30 c. et non à 30 francs.*

**LA HAUSSE ET LA BAISSÉ**

DES TIMBRES DÉJÀ CATALOGUÉS

Colombie n° 122 c. carte 2 c. noir s. chamois . . . . .	" 50	" "
Colombie n° 123 c. id. 2 et 2 c. double . . . . .	1	" "
Guinée n° 16 c. carte 10 r. bleu. . . . .	" 25	" "
Guinée n° 17 c. carte 20 r. carmin. . . . .	" 50	" "
Guinée n° 18 c. carte 30 r. vert. . . . .	" 75	" "
Siam n° 4 1 sig. jaune. . . . .	" "	" 50
— n° 5 1 sal. jaune foncé. . . .	" "	" 75

**OCCASION**

**Sardaigne** enveloppes de 1818, entières, authentiques : 15, 25, 50 c., bleues, la collection complète, VINGT FRANCS.

Ces enveloppes sont absolument semblables à celles annoncées précédemment à prix beaucoup plus élevé, mais elles ont servi administrativement et sont toutes passées par la poste, le timbre étant du côté opposé à l'adresse, tandis que les autres, qui conservent leur prix élevé, avaient été utilisées par des particuliers, avec le timbre en dehors ; elles sont toutes en demi-feuilles.

Adresser les commandes avec leur paiement d'avance, à

**M. ARTHUR MAURY**

8. CITÉ MALESHERBES, PARIS

(La cité donne 61 rue des Martyrs.)

Succursale : 80, rue Saint-Lazare.

Le Gérant : A. MAURY.





LE COLLECTIONNEUR

DE

# TIMBRES-POSTE

BULLETIN MENSUEL

ABONNEMENTS: Un an, 1 franc 50 c., pour tous les pays faisant partie de l'Union postale. Les abonnements partent du mois de janvier; ils donnent droit, en décembre, au CATALOGUE DESCRIPTIF ILLUSTRÉ de tous les timbres parus dans l'année (*prime gratuite*).

Adresser les demandes  
et communications à

## ARTHUR MAURY

CITÉ MALESHERBES, 8  
PARIS

### PETITE CAUSERIE

*Suite de la Causerie du mois passé, interrompue faute de place :*

La maison De La Rue, de Londres, qui s'est fait une spécialité de l'impression des timbres-poste, a eu la malencontreuse idée, toujours par économie, d'établir un timbre passe-partout, à l'effigie de la reine, qui sert indistinctement à toute sa clientèle coloniale, le nom du pays et les indications de la valeur changent seuls; ainsi ont été relégués comme antiques les types curieux de Névis, des Iles Vierges, etc.

Dans ce moule monotone où sont confondus aujourd'hui Antigua, La Barbade, Chypre, La Grenade, les Iles Turck, Tabago, etc., nous allons voir les nouveaux timbres de Gibraltar et aussi des enveloppes et des cartes, autres créations uniformes de MM. De La Rue.

Des surcharges horripilantes sont celles de la Martinique, petit chiffre 5 au lieu de grand chiffre, et 05 nouvellement éclos; de Pérag avec ONE CENT au lieu de 1 CENT. De Surgei Ujcong, avec ces mots en grandes lettres au lieu des petites lettres et des lettres penchées déjà connus; tout cela vise la bourse des collectionneurs, nous le répéterons à toute occasion.

Coquette surcharge (se peut-il!) de 1 D à la Grenade, sur un timbre fiscal jaune ayant déjà en surcharge une couronne et la valeur de 3 1/2 p. en bleu.

Eh bien, les timbres-taxe de Perse ont été expédiés par l'Administration des postes persanes à divers marchands; ainsi tombent les insinuations malveillantes qui nous visaient lorsqu'on déclarait ces timbres faux; nos détracteurs auront-ils la loyauté de confesser leur erreur?

Un de nos clients nous adresse de Shanghai un journal qui contient une intéressante correspondance, de laquelle il résulte que la Chine, sacrifiant enfin au progrès, projette l'établissement prochain d'un service postal national, qui supprimerait, ou plutôt absorberait, les divers offices étrangers et notamment le « Local-Post-Office », de Shanghai dont les timbres-poste existent depuis 1865. Ces timbres sont donc à la veille de disparaître pour faire place à une série qui, de toutes façons, sera intéressante.

Les cartes-lettres de France existent non gommées et non pliées, pour les commerçants qui copient leur correspondance. On nous demande pourquoi nous n'avons pas

signalé la première émission sans inscription en dehors de la dentelure et la seconde avec : *Pour ouvrir la carte-lettre, déchirer en suivant le pointillé.* C'est fait ; quant à tenir compte des soi-disant fautes : *pointille, bointille, pour pointillé*, nous n'en sommes pas encore là ; d'ailleurs il n'y a pas *bointille*, il y a seulement un *p* dont la queue est cassée, accident regrettable mais dénué d'intérêt, sauf pour les *negociants* qui ont vendu cette rareté vingt francs ou plus.

Monaco a donné le jour à deux cartes-lettres, modèle français naturellement.

Dans la catégorie des timbres locaux de fantaisie, nous placerons] la nouvelle émission du Moresnet neutre.

Voici une petite ville de 2,700 habitants, dont les quelques services administratifs, y compris la poste, sont entre les mains des Belges et des Allemands ; qu'avait-on besoin là d'une série de timbres-poste locaux ? D'ailleurs, l'inventeur montre le bout de l'oreille : le D<sup>r</sup> W. M., collectionneur du pays, fait savoir par annonces qu'il a acquis toute la première émission non dentelée de ces timbres (parus il y a quinze jours!) et qu'il les vend à tel prix, en gros et en détail ; il procure également la deuxième édition en attendant la troisième, la quatrième, les cartes, les bandes et les enveloppes, dont certainement les types sont tout prêts.

A quand les timbres du Val d'Andore qui, lui, du moins, peut être fier de sa population presque aussi forte que celle d'Asnières ?

Ceci était composé le mois passé ; depuis il a été prouvé que les timbres de Moresnet sont de nulle valeur, ils sont définitivement enterrés.

Monaco, sans tambour ni trompettes, nous écrit-on, a changé la couleur de ses cartes ; nous avons déjà eu l'occasion de noter que le public n'aime pas la couleur jaune qui cependant ne peut avoir de fâcheuse influence.

Notre Causerie de Mai signalait trois timbres-poste de Bornéo que leur surcharge *Revenue* causait complètement en fiscaux ; aujourd'hui voici deux timbres analogues, mais la surcharge est, cette fois, *and Revenue*, ils restent donc postaux en même temps que fiscaux.

Le Mexique est bien remuant, à peine des timbres sont-ils catalogués qu'il nous faut en signaler d'autres destinés à les remplacer ; aujourd'hui c'est le tour des cartes et des bandes, cependant nous n'avons pas ménagé les compliments aux dernières. La nouvelle bande est simplifiée et plaira moins, le timbre à chiffre remplace celui à effigie dans l'angle droit ; même changement pour les cartes. Nous voudrions n'être pas trop bavard, notre causerie étant déjà longue, cependant il nous faut remarquer, l'occasion se présentant, que tandis que la carte pour l'intérieur du pays est de 5 centavos, soit 25 centimes, celle destinée au monde entier n'est que de 2 centavos ; fait coutumier du reste dans l'Amérique du Sud, qui n'est entrée qu'en boitant dans l'UNION POSTALE UNIVERSELLE.

En vérité je vous le dis, la collection des timbres-poste mourra de pléthore si MM. les Directeurs de poste ne modèrent pas leur ardeur ! Voici qu'au Paraguay on fait d'une pierre trois coups : émission d'une série de timbres tous variés de types ; pour cette fois, ils sont non dentelés et surchargés en naissant du mot *OFICIAL* ; huit jours après, deuxième série dentelée, toutes les couleurs sont changées, seul le mot *OFICIAL* reste immuable ; enfin on annonce pour bientôt une troisième série des mêmes timbres sans le mot *OFICIAL*.

Et on nous reproche souvent de passer sous silence les variétés de nuances, de filigranes, de dentelures, les fautes d'impression, les formats des enveloppes et des cartes. Collectionneurs qui ne voulez pas consacrer votre existence et toute une fortune aux timbres, croyez-nous, contentez-vous sagement de la collection restreinte, ne cherchez pas la petite bête.

NOVEMBRE 1886

## ÉMISSIONS NOUVELLES

### LA BARBADE

Timbres, type en cours (effigie).  
6 pence brun verdâtre.

1 shilling rouge orange.  
5 » bistre.

### BORNÉO

Timbres, type 1833, avec *and Revenue* en surcharge noire.

1/2 cent. rose violet.  
10 » bleu.

Timbres, suite de la série indiquée le mois passé, avec l'inscription *BRITISH NORTH BORNÉO*, grand format.

50 cent. lilas.  
1 dollar rouge,

**CURACAO**

Timbre, type en cours.  
12 1/2 cent. jaune.

**COLOMBIE**



Type du timbre indiqué le mois passé.

**FINLANDE**

Carte, sans cadre, inscriptions en quatre langues, carte chamois.  
10 et 10 penni rose.

**LA GRENADE**

Bandes, type des cartes en cours.  
1/2 penny vert.  
1 » carmin.  
1 1/2 » brun rouge.  
2 » bleu.

**MEXIQUE**

Bande, type des timbres à chiffre actuels, à droite, aigle et inscriptions noires au milieu, papier orange foncé.  
2 centavos carminé.

Cartes, même timbre à chiffre à droite, même aigle noir au milieu, inscriptions, carte chamois clair.

2 centav. carminé (UNION POSTALE UNIVERSELLE).

5 centavos bleu (interior).

Carte-réponse, type de la carte simple, timbre à effigie, carte chamois clair.  
5 et 5 centavos bleu.

**MONAGO**

Carte, semblable à la dernière sauf la nuance de la carte qui est lilas au lieu de jaune.

10 centimes brun.

**NOUVELLE-RÉPUBLIQUE (Sud Afrique)**

Timbres, type indiqué en août, millésime variable.

2 pence violet sur gris bleu.  
1 shilling violet sur gris bleu.

**NOUVELLE-ZÉLANDE**

Carte, type en cours, carte chamois.  
1 et 1 p. réponse, brun.

**PARAGUAY**

Timbres de Service, types divers, OFFICIAL en surcharge, non dentelés.

Le 1 c. est au type actuel, le 2 c. a au centre un chiffre, dessous un lion couché, le 5 c. une étoile avec rayons et au-dessus une tête de Liberté, le 7 c. une étoile et au-dessous un chiffre, le 10 c. une étoile avec tête au-dessus et au-dessous, le 15 c. un train et une étoile, le 20 c. un vapeur.



1 centavo	orange.
2 »	violet.
5 »	rouge.
7 »	vert.
10 »	marron.
15 »	bleu.
20 »	carmin.

Mêmes types, même surcharge, dentelés.

1 centavo	vert.
2 »	carminé.
5 »	bleu.
7 »	orange.
10 »	carmin.
15 »	marron.
20 »	bleu.

**SAINT-CHRISTOPHE**

Timbres, type en cours.

3 pence lilas.  
6 » orange.

**SAINTE-LUCIE**

Timbre, type en cours.

3 pence violet, nom et valeur en vert ??

**VICTORIA**

Timbres, types divers des bandes indiqués le mois passé, dentelés.

1/2 penny mauve (en long).  
1 » vert (en hauteur).  
6 pence bleu-ciel (type nouveau).

**FAUX TIMBRES-POSTE FRANÇAIS**

On s'était aperçu depuis quelque temps, dans les bureaux de poste, que certains timbres à 15 c. adhéraient peu aux lettres, et même s'en détachaient, lorsqu'on les frappait d'oblitération. Le mois passé, un commis d'un des bureaux de poste de Paris, maugréait en recollant sur une lettre un de ces timbres, lorsque le regardant de près, il lui sembla qu'il était faux; il ne se trompait pas. L'adminis-

tration avisée fit sans retard surveiller tous les affranchissements et acquit bientôt la certitude que ces faux timbres à 15 c. inondaient certains quartiers de Paris : le Gros-Caillou et la Villette principalement ; puis on en découvrit bientôt à St-Étienne, à Grenoble et à Lyon.

Chaque lettre affranchie d'un timbre faux fut l'objet d'une enquête ; le destinataire nommait sans difficulté l'envoyeur qui, à son tour, indiquait le bureau de tabac où le timbre avait été acheté ; c'est ainsi qu'on obtint le signalement de divers individus et notamment de deux femmes, qui plaçaient les timbres avec de fortes remises. Ces femmes furent arrêtées les premières à la gare de Châteauroux ; on les trouva nanties d'enveloppes contenant des timbres faux et d'une somme de 2.850 francs. Cette capture amena immédiatement celle du faussaire dont l'atelier clandestin était à Chalon-sur-Saône. Le plus étonnant c'est que, grâce à la dénonciation d'un complice, d'autres fabricants de faux timbres viennent d'être arrêtés également à Paris.

Nous avons sous les yeux les deux sortes de timbres imités et nous allons indiquer les moyens de les reconnaître :

A première vue, ils sont plus pâles que les vrais, moins nets, moins bien dessinés, la dentelure du tour ne se termine pas aux quatre angles par un quart de trou régulier.

Si on examine, surtout à la loupe, un timbre authentique, on remarque la netteté de son impression typographique ; toutes les tailles de la gravure sont franches, on distingue assez bien les moindres détails, comme par exemple l'expression des deux petites figures, les fruits ronds de la branche tenue par la Paix, et on lit en partie les signatures sur la marge du bas : A SAGE INV. et E MOUCHON D??

L'impression actuelle est bleu un peu foncé, cependant on trouve de vrais timbres pâles et même très pâles.

La dentelure en trous ronds réguliers a 13 points en haut ou en bas et 15 points sur les côtés, plus une petite fraction de trou, exactement aux quatre angles.

Les faux fabriqués à Paris sont les plus imparfaits : obtenus par la photolithographie, leur dessin est semblable à celui des vrais, mais il est rongé ou empâté, il ne supporte pas un instant la comparaison ; pas de fruits ni de feuilles bien indiqués à la branche, des points au lieu de lettres microscopiques pour les signatures du bas. Impression bleu laiteux. Dentelure en petits trous, mal percés, se déchirant mal, 12 en haut, 16 sur les côtés, les trous

des quatre angles tombant irrégulièrement ce qui se voit surtout en feuilles.

Les faux de Chalon sont bien supérieurs : leur dessin serre d'assez près l'original tout en étant incorrect ; les têtes sont mauvaises, des feuilles mais pas de fruits à la branche, o de poste est moins rond qu'aux vrais, RÉPUBLIQUE FRANÇAISE est en lettres plus petites ; pas de signatures lisibles ; la couleur se rapproche du bleu des timbres actuels, plus claire cependant ; la dentelure, régulière sauf aux angles, a 12 trous en haut et en bas au lieu de 13, les côtés sont piqués exactement. Comme ensemble, ces timbres sont un peu moins larges que les authentiques ; si on en place 5 se tenant sur 5 vrais, le groupe a environ 2 millimètres de moins.

Les collectionneurs vont rechercher furieusement ces timbres dont les oblitérés surtout auront une certaine valeur.

Nous tiendrons nos lecteurs au courant de cette contrefaçon que nous avons prédisée dans un placard intitulé : *La Vérité sur le lavage des timbres-poste.*

#### PRIX-COURANT

### DES NOUVEAUTÉS

	Neufs	Oblit.
Gabon, surcharge 25 sur 20 c.	3	»
Mexique avec timbre à effigie.		
» carte 2 et 2 c. carmin.	» 75	»
» » 3 et 3 c. brun.	1	»
» » 5 et 5 c. bleu.	1 50	»
» carte-lettre 4 c. rose.	0 60	»
» » 10 c. orange.	1 50	»
» bande 1 c. bleu.	0 25	»
» avec timbre à chiffre.		
» bande 2 c. carmin.	» 40	»
» carte 2 c. carmin.	» 40	»
Monaco, carte 10 c. brun sur violet.	» 25	»
Mozambique, 5 r. noir relief.	» 25	»



Pérou, Arequipa effigies.

» 5 c. bleu, 10 gris les 2. 3 » 3 »

Philippines, surcharge télégraphes.

2 4/8 sur 2 4/8 c. bleu. » 75 » »

5 sur 2 4/8 c. bleu. 1 25 » »

Le Gérant : A. MAURY.



LE COLLECTIONNEUR

DE

# TIMBRES-POSTE

BULLETIN MENSUEL

ABONNEMENTS: Un an, 1 franc 50 c., pour tous les pays faisant partie de l'Union postale. Les abonnements partent du mois de janvier; ils donnent droit, en décembre, au CATALOGUE DESCRIPTIF ILLUSTRÉ de tous les timbres parus dans l'année (*prime gratuite*).

Adresser les demandes  
et communications à

## ARTHUR MAURY

CITÉ MALESHERBES, 8  
PARIS

### PETITE CAUSERIE

Les nouveautés de ce mois-ci sont de bonnes petites nouveautés honnêtes; j'entends par là des compléments de séries, des couleurs changées pour se mettre à l'unisson de l'Union Postale universelle.

Tel Bornéo, qui ajoute quatre valeurs à celles connues, les Indes Néerlandaises qui viennent d'émettre un timbre et une enveloppe de 12 1/2 c. nécessaires aux nouveaux tarifs et aussi un timbre-taxe de 50 cents.

De même Lagos s'offre le luxe de trois valeurs élevées: 2 shillings 6 pence, 5 et 10 shillings, le Honduras britannique se contente d'un 1 shilling.

Un correspondant de la République d'Orange a l'obligeance de nous annoncer que la Nouvelle République de l'Afrique du Sud vient d'arrondir sa série de timbres imprimés à l'aniline violette, probablement à l'aide d'un cachet à date dit timbre en caoutchouc; il y a donc actuellement 1, 2, 3, 4, 6, 9 pence et 1 shilling.

Comme nos correspondants seraient bien gentils si, en même temps qu'ils nous instruisent des émissions nouvelles, ils pouvaient joindre une ou plusieurs séries des timbres annoncés; nous nous empresserions de leur en envoyer le montant, plus des marques palpables de notre reconnaissance.

Car, presque chaque fois que nous avons parlé de timbres sans les avoir sous les yeux, il nous est arrivé de dire des.... choses inexactes; c'est le cas pour Gibraltar: nous avons annoncé un type passe-partout et il y a, paraît-il, trois types, ou mieux trois cadres; nous donnons l'un d'eux dans notre chronique d'aujourd'hui.

A Victoria, où l'on a toujours eu la singulière habitude de reprendre des anciens types, au beau milieu d'une émission nouvelle, on vient d'exhumer l'enveloppe ovale,

en relief, de 1869, après avoir gravé toutefois, de chaque côté de l'effigie, le fameux **STAMP DUTY**, qui se détache à présent en petites lettres blanches en relief.

Trois ou quatre clients nous montrent mystérieusement un timbre du Chili, 20 centavos gris, chiffres non barrés; ils nous assurent qu'il ne doit voir le jour que dans plusieurs mois; cependant il ne s'agit pas d'un essai, nous avons un de ces timbres devant nous; il est bien *constitué*, c'est-à-dire qu'il est gommé et dentelé comme ses congénères; bon pour le catalogue!

Il y a quelques mois, la poste du Pérou avait décrété que les innombrables surcharges qu'elle a sur la conscience finissant par être incompréhensibles, même pour ses employés, table rase serait faite et nous avons vu une série en couleurs nouvelles, vierge de tout barbouillage; cependant rien n'avait été dit pour les enveloppes, ces dernières avaient été un peu pillées à droite et à gauche, de façon que les collectionneurs ont pu les avoir au-dessous de la valeur nominale, et voici qu'on les remet en cours avec une surcharge inédite.

De nouveaux timbres du Congo doivent, nous dit-on, être prochainement mis en circulation; il y a quatre types, l'effigie du roi Léopold II est représentée de face et le timbre est entouré de deux branches de palmier.

On nous annonce également le prochain changement des timbres de Siam auxquels on reproche, aussi bien en Europe qu'en Asie, d'avoir des valeurs inscrites en caractères illisibles; les Siamois eux-mêmes ne s'y reconnaîtraient que grâce à la couleur différente des timbres? En attendant nous signalons une nouvelle surcharge, 1 Tical.

Le timbre 10 c. bleu *special delivery* des **Etats-Unis**, indiqué en novembre 1886, est sur le point d'être supprimé; le public se plaint d'être trop dérangé dans son sommeil par les *messengers boys* porteurs de lettres revêtues d'un de ces timbres, lesquelles lettres sont dans ce cas distribuées sans délai à toute heure de jour et de nuit, et souvent ne sont que des farces de noctambules qui, sortant des cabarets, imaginent de faire réveiller un créancier à deux heures du matin, ce qui ne leur coûte que dix sous.

On parle également de changer la carte-poste à 1 cent.

La carte-lettre à 15 c. de France sera dorénavant imprimée sur carte grise au lieu de chamois. On se perd en conjectures.

Pour la bonne bouche nous avons conservé celle-ci: il paraît que la surcharge **N C E 5 c.** en lettres droites, a été imprimée à la **Nouvelle-Calédonie**, non seulement sur le 1 fr. déesse, mais aussi sur le 1 fr. groupe; allons tant pis! et qu'il n'a été tiré ainsi que cinquante timbres; allons tant mieux!

DÉCEMBRE 1886

## ÉMISSIONS NOUVELLES

BORNÉO

Timbres complétant la série : **BRITISH NORTH BORNÉO.**



2 cents brun.

4 » rose.

8 cents vert.

10 » bleu.

**BOSNIE ET HERZÉGOVINE.**

Carte-lettre, type en cours.  
3 kreuzer vert sur vert.

**CHILI**

Timbre, type en cours (chiffre non barré).

20 centavos gris.

On nous dit que ce timbre n'aura cours que plus tard.

**FRANCE**

Carte-lettre, type en cours.  
15 cent. bleu sur gris.

**GIBRALTAR**

L'un des types des timbres annoncés en Octobre.



**HONDURAS BRITANNIQUE**

Timbre, type en cours.  
1 shilling gris.

**INDES NÉERLANDAISES**

Timbre, type en cours.

12 1/2 cents gris.

Timbre-taxe, type en cours.

50 cents carmin, chiffre noir.

Enveloppe, type en cours.

12 1/2 cents gris.

**JAMAÏQUE**

Timbre, type en cours.  
3 pence vert olive.

**LAGOS**

Timbres, type en cours.  
2 sh. 6 p. brun noir.  
5 " bleu terne.  
10 " marron.

**MEXIQUE**

Carte, suite de l'émission annoncée le mois passé (timbre à chiffre).

3 centav. violet brun.

Nous avons vu la carte 5 c. avec la vignette noire aigle, 1° au milieu, 2° à gauche.

**PARAGUAY**

Suite des types des timbres officiels.



Anoncés le mois dernier.



**PAYS-BAS**

Cartes, genre des précédentes, UNION POSTALE UNIVERSELLE, carte azurée.

5 cents bleu.

5 et 5 c. id., réponse.

**PÉROU**



Enveloppes en cours, surcharge bleue.

5 centavos bleu.

10 " rouge.

20 " violet.

50 " carmin

**SIAM**

Timbre en cours, avec surcharge rouge  
1 Tical.

1 Tical sur 1/16 fuang bleu.

Un timbre précédemment annoncé avec même valeur en surcharge avait les lettres capitales ou majuscules, ici les lettres sont minuscules.

**TABAGO**

Timbre, type en cours.  
6 pence orange.

## VICTORIA



Type du 6 pence annoncé le mois dernier.

Enveloppe, type 1869, ovale, relief avec **STAMP DUTY** en relief blanc, sur les côtés de l'effigie, papier azuré.  
2 pence violet.

## DIVERS

**Les faux timbres-poste français.** — Le 24 décembre viendra, devant le tribunal correctionnel, l'affaire des faux timbres-poste.

Voici les noms des cinq inculpés : Emile Coury, dit Hudson, 28 ans, dessinateur, lithographe et publiciste à Chalon ; Jean-Claude Mugnier, dit Léon, 32 ans, représentant de commerce à Chalon ; Jean Rollet, 28 ans, imprimeur-lithographe à Chalon ; Adèle Rouet, femme Mugnier, commerçante à Chalon ; Annette Rouet femme Derlin, ménagère à Chalon.

Les trois premiers inculpés sont accusés d'avoir contrefait des timbres-poste et fait usage des timbres contrefaits ; les deux dernières d'avoir, dans la Loire, l'Isère, la Drôme, le Rhône et le Jura, colporté et vendu sciemment des timbres contrefaits, délits prévus et réprimés par l'article 142 du code pénal, modifié, portant une punition de deux ans de prison au minimum et cinq ans au maximum.

**Hardouin, le Daily-News.** — Tous les journaux ont recopié les uns sur les autres que le fameux marchand de timbres-poste parisien, qui a nom Hardouin, offrait 120 fr. pour chaque timbre toscan antérieur à 1860 et 400 fr. pour ceux qui sont bien conservés ; 25 fr. pour les timbres français de 1849 ; 2,000 fr. ceux de l'île Maurice, etc.

Et des foules de gens d'assiéger nos bureaux, pour connaître l'adresse de Hardouin. Un Italien a fait le voyage exprès ! Mais Hardouin est inconnu.

Il n'est pas de ruse qui n'ait été employée pour soutirer à nous ou à nos employés la bienheureuse adresse qui, pour beaucoup, devait apporter la fortune.

Le plus amusant est que le *Daily News*, sollicité aussi par un grand nombre de lecteurs, nous a adressé son correspondant, qui, après une *interview*, a télégraphié immédiatement à Londres notre conversation ; un long article est donc paru dans le journal anglais du 14 décembre ; il y est expliqué que l'histoire de Hardouin est une *fumisterie*, mais que, cependant, beaucoup de timbres anciens ont une grande valeur pour les collections et à l'appui sont cités les prix auxquels M. Maury achète les raretés.

Malheureusement, des transpositions, du fait du télégraphe, ont embrouillé plus d'un passage et certains prix sont ceux auxquels nous pourrions vendre et non acheter tel ou tel timbre.

A cela près, c'est excellent : cela fait remuer des monceaux de vieilles lettres et éclore des quantités de collections.

*All right !*

**Drame.** — On sait que collectionneur qui prend femme sera châtié dans sa collection. Un journal de Constantinople en narre longuement une preuve terrible, et ce en un style tantôt croustillant tantôt dramatique que nous regrettons de devoir condenser (maudit format qui ne permet que des résumés!).

*Elle*, jeune jolie etc., est jalouse de la collection ; *lui*, n'a de soins, de temps, d'attentions que pour ses timbres-poste. Exaspérée *elle* profite de son absence pour précipiter dans la cheminée flamboyante, timbres, albums, catalogues, correspondance ! Vous tremblez... non, il n'y eut pas mort de femme, mais une séparation violente, éternelle ; et lui après avoir pleuré, se mit en devoir de reconstituer une nouvelle collection, dans un *quartier désert* où il reste seul... une, deux, trois, avec ses timbres-poste.

**États Indiens.** — Un correspondant nous indique la place géographique de plusieurs États indiens qui ne figurent pas sur la carte de l'Album universel :

	longitude	latitude
Bophal . . . .	Tropique	30°
Bikanir . . . .	28°	74 30'
Holkar . . . .	22°	75°
Jhind . . . . .	29° 30'	76° 30'
Puttialla . . . .	30°	76
Rajpcepla . . . .	21° 30'	70°
Méridien de Greenwich.		



OCCASIONS

Une acquisition exceptionnelle d'anciens timbres d'Espagne et de la Colombie nous permet de faire profiter nos clients de prix très avantageux.

Les numéros sont ceux de notre Catalogue; tous ces timbres sont oblitérés.

ESPAGNE



- 1850  
 n° 2 12c. violet 4 »  
 n° 3 5r. rouge-brun. . . . . 2 »  
 n° 4 6r. bleu . 11 »  
 n° 5 10 » vert . 15 »



- 1851  
 n° 7 12c. violet 2.50  
 n° 9 5r. rose 1.50  
 n° 10 6 » bleu 10 »  
 n° 11 10 » vert 5 »



- 1852  
 n° 13 12c. violet 2.50  
 n° 15 5r. vert 1 »  
 n° 16 6 » bleu 9 »



- 1853  
 n° 20 12c. violet 2 »  
 n° 22 5r. vert 1 »  
 n° 23 6 » bleu 8 »

- 1854  
 n° 31 2r. rouge » 75  
 n° 35 5 » vert » 75  
 n° 36 6 » bleu 6 50

NOUVELLE-GRENADE OU COLOMBIE



- 1859  
 n° 3 10 c. jaune 3.50  
 1860  
 idem, chiffres petits  
 n° 10 10 c. bistre 3.40  
 n° 11 ou 12 20 c.  
 bleu . . . . . 2 »



- 1861, grand.  
 n° 19 1 p. so  
 rose. . . . . 23 »



- 1862, étoiles en haut  
 et en bas.  
 n° 22 50 c. vert, très  
 rare . . . . . 25 »



- 1863  
 n° 25 10 c. bleu » 75  
 n° 26 20 » rouge 5 »  
 n° 30 10 » bleu  
 sur azuré . . 1.25  
 n° 31 50 c. vert  
 sur azuré . . 10 »

- 1865  
 n° 37 ou 38 5 c.  
 jaune . . . . . » 75  
 n° 39 ou 40 10 c.  
 violet . . . . . » 50  
 n° 41 20 c. bleu » 75  
 n° 42 ou 43 50 c.  
 vert . . . . . 1 »  
 n° 44 1 peso car-  
 min. . . . . 1 »  
 n° 45 1 peso  
 rouge . . . . . » 75



La collection complète de 1865,  
 n° 39 à 45, 9 timbres. . . . . 6.75



1861  
 n° 31 20c. rouge 1 50  
 n° 36 1 peso, li-  
 las . . . . . 20 »

1867



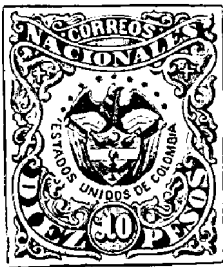
n° 57 5c. jaune » 75  
 n° 58 10c. violet » 35  
 n° 59 20c. bleu » 75  
 n° 60 50c. vert » 75  
 n° 61 1 p° rouge 1 »  
 n° 62 1 p° carm. 1 »



La collection complète, 6 timbres 4.25



1867, papier glacé  
 (rares).  
 n° 63 5 p° noir  
 sur vert. . . 7 »  
 n° 64 10 p° noir  
 sur rouge. . 10 »  
 Les deux ensemble  
 15 fr.



1865-77, pap. glacé  
 n° 72 5 p° noir  
 sur vert . . 8 »  
 n° 73 10 p° noir  
 sur rouge . 3 »  
 n° 89 10 p° noir  
 sur rose. . . 6.50  
 Les trois. . . 16 »



1868-70  
 n° 67 10c. li as » 15  
 n° 69 20c. bleu » 20  
 n° 70 50c. vert » 50  
 n° 71 1 p° rouge » 50  
 Les quatre. . . 1.25



1870, taxe.  
 2 ½ c. noir  
 sur violet » 30



1869 Antioquia  
 n° 8 20c. brun » 50  
 La collect<sup>on</sup> n. 5  
 à 8 :  
 2 ½ bleu, 5 vert,  
 10 lilas, 20c.  
 brun, 4 timb. 2.50

MEXIQUE

1867 Guadalajara



4 réales bleu, 1 peso  
 lilas, 1868, 1 réal  
 vert, 2 réales vio-  
 let, la collection de  
 4 timbr. neufs pour  
 VINGT-TROIS FR.  
 (au lieu de 82 fr.,  
 prix des catalogue ).

SARDAIGNE

Les collections complètes d'enveloppes  
 1818 annoncées en octobre, sont toutes  
 vendues; nous ne pouvons plus fournir  
 que des 25 et 50 c. au prix de QUINZE  
 FRANCS les deux

COLLECTIONS D'OCCASION

N° 24. — Album Universel, 6 francs, en  
 bon état, contenant une collection de  
 575 timbres-poste différents (pas tous en

bon état) : Hélioland 6 t., Lubeck 5 t., Bergedorf, Mecklembourg, Oldenbourg, Malte, Wenden, Monténégro, Danube, Egypte, Libéria, Cap triangle, Natal, Décan 4 t., Japon anciens, Australie, Hawaï, Nouvelle-Ecosse, Bahamas, Nicaragua, etc., plus 90 offices de Hambourg et 30 fiscaux divers.

Prix : 20 francs, (port 0 fr. 85).

N° 25. — Album-Catalogue vieux, contenant une bonne collection de 925 timbres-poste différents, généralement anciens et en bon état: Finlande 5 t., Schleswig-Holstein 13 t., Oldenbourg 5 t., Bergedorf 5 t., Hanovre 9 t., Suisse croix 4 t., Naples armées 4 t., Modène 14 t., Malacca 7 t., Ceylan 1<sup>er</sup> Em., Sarawack, Suez 4 t., Transwall, Nouvelle-Ecosse, Etats Confédérés 4 t., St-Vincent, St-Christophe 2 t., Queensland ancien 4 t., Nouvelle-Zélande anc. 6 t., plus 100 offices de Hambourg et quantité de fiscaux divers.

Prix : 50 francs, (port 0 fr. 85).

N° 26. — Album Universel, 6 fr., très bon état, contenant une collection de 1280 bons timbres antérieurs à 1879: Islande 6 t., Lubeck 5 envelop, Brème 2 t., Belgique 28 t., Modène 13 t., Romagne 8 t., Toscane 6 t., St-Marin 5 t., Monténégro 4 t., Açores et Madère 10 t., Cap-Vert, Sierra-Léone 4 t., Côte-d'Or, Lagos, Angola, Cap, Cachemire 5 t., Jhind 2 t., Bhopal, Nowanuggur, Malacca 8 t., Maurice 9 t. surchargés, Chine 3 t., Hong-Kong 9 t., Sarawak 3 t., Prince-Edouard 13 t. (complet), Canada 1851, États-Unis départements 37 t., Bermudes, Jamaïque 6 t., Montserrat 3 t., Trinité 6 t., Curaçao, Surinam 4 t., Guyane 4 t., Antioquia 3 t., Brésil ch. penchés 10, 30, 60, 90 r., Pérou 3 taxe, Bolivie, etc.

Prix : 80 francs, (port 0 fr. 85).

N° 27. — Album Universel, 1/2 reliure, assez bon état, contenant une collection de 1375 timbres, dont quelques écornés, beaucoup de bons : Islande, Schleswig-Holstein, Hélioland 12 t., Brunswick 8 t., Suisse croix 3 t., Toscane, Rome 16 t., St-Marin, Helsingfors, Turquie 25 t., Grèce taxe 6 t., Bosnie, Açores, Angola, Ste-Hélène, Cap, Orange, Japon, Indes Néerlandaises, Australie Sud et Occidentale, Hawaï 4 t., Terre Neuve, Nouveau Brunswick, États-Unis 1851-60 10 t., Mexique 1857 1/2 r. bleu, Bahamas 1 p. 1 sh., Jamaïque 5 t., St-Vincent, Montserrat, Ste-Lucie, Curaçao, Honduras, Salvador, Guyane 7 t., Brésil 25 t., Pérou ancien, Chili 11 t., Argentine 10 t.,

plus 225 fiscaux en partie bons comme Buenos-Ayres 7 t., Guyane Française 2 t., etc.

Prix : 75 francs, (port 0 fr. 85).

## QUESTIONS ET CORRESPONDANCE

A quoi peut-on distinguer les timbres-taxe lithographiés des typographiés de France 1859 ?

Le dessin est le même, mais les lithographiés, de beaucoup plus rares, ont un aspect généralement plus gris ; leur papier est uni au verso, tandis que les typographiés ont souvent un foulage visible, les mots : CENTIMES à percevoir, sont plus maigres aux lithographiés, les déliés du 10 et l'accent grave sur l'a surtout sont à peine marqués à ces derniers, tandis qu'ils sont fortement indiqués aux typographiés. Enfin les lithographiés, étant les premiers émis, ont presque toujours une oblitération de 1859 qui se rencontre plus rarement aux ordinaires.

M. A. A..., à Turin. — Les timbres de Nouvelle-Galles que vous m'indiquez : genre des vues de Sidney, mais avec paysage au centre, 1 p. rouge, 2 p. bleu, 3 p. bistre, 3 p. vert, sont de fantaisie. Le Naples croix, 1½ tornèse bleu, est fait à la main ; compliments au dessinateur, les traits de plume ressemblent souvent à la taille-douce.

\* \* \*

Nous remercions deux correspondants qui nous remettent des enveloppes portant imprimé : LE PAQUET UNIVERSEL, TIMBRES-POSTE ÉTRANGERS POUR COLLECTIONS, MAURY, A PARIS. Ces enveloppes sont illustrées, l'une d'un ballon, l'autre d'un personnage ridicule portant un parapluie ; elles contenaient, nous dit-on, plusieurs timbres faux. Jamais nous n'aurions eu de semblables enveloppes, nous ne saurions trop protester contre cette fraude.

\* \* \*

A. M. T..., à Conflans. — Nous sommes les premiers à regretter le retard qu'éprouve trop souvent notre petit journal ; les interminables occupations qu'entraîne le commerce des timbres sont notre excuse.

Certainement un collaborateur serait le bienvenu, car le journal est une échéance pénible, mais il faudrait que ce collaborateur habitât Paris, consentit à prendre notre manière, à condenser, etc.

Ainsi, le travail que vous me proposez de faire sur les timbres faux de tous les pays est impossible à publier ici, il faudrait un gros volume qui, d'ailleurs, a déjà été fait plusieurs fois à l'étranger et n'a jamais rendu les services qu'on en attendait. Pour reconnaître les timbres faux, les descriptions sont insuffisantes, il faut de toute nécessité comparer avec des vrais. Merci cependant.

La première partie de notre Catalogue de Timbres-poste, qui était en réimpression, vient de paraître revue et corrigée. — Prix: 1 fr. 25, (port 0 fr. 15).

## ANNONCES

(Par l'intermédiaire du journal.)

A échanger contre bonne collection de timbres, collection de *Coléoptères d'Europe* contenue dans trente cartons vitrés en très bon état. Collection de commençant, contenant cependant de bonnes choses.

A vendre *Genera des Coléoptères d'Europe et Atlas*, par Jacquelin du Val, belle reliure d'amateur.

A vendre l'*Abeille*, mémoires d'entomologie, par M. S. A. de Marseul, 1861 à 1869, bien reliés en 6 volumes, le reste broché.

A vendre 200 francs ou à échanger contre timbres assez rares, *paravent*, 4 feuilles, haut. 1 m. 50, les deux faces faites en mosaïque artistique de timbres-poste multicolores, bordures en peluche vieillie.

Un collectionneur de nos amis, dont nous répondons comme de *nous-même*, offrirait de bons timbres dont il a considérablement de doubles, en échange d'inimitations de

## CHASSE

à tir, destructions de lapins, etc., dans un rayon rapproché de Paris.

S'adresser au bureau du journal pour tout ce qui est annoncé.

PRIX-COURANT

## DES NOUVEAUTÉS



	Neufs	Oblit.
Antioquia 1 c. vert . . . . .	» 20	.. .
— 2 ½ c. noir sur jaune. . . . .	» 35	.. .
— 5 c. bleu . . . . .	» 60	.. .
— 10 c. rose . . . . .	1.25	.. .
— 20 violet. . . . .	2 »	.. .
— 50 orange . . . . .	5 »	.. .
— 1 peso jaune sur bleu . . . . .	10 »	.. .
— 2 pesos vert sur lilas . . . . .	20 »	.. .
Bornéo ½ c. carminé. . . . .	» 50	.. .
— ½ c. avec surcharge . . . . .	» 35	.. .
— 10 c. bleu surcharge. . . . .	2 »	.. .
British n. Bornéo ½ c. carm. . . . .	» 10	.. .
— 1 c. orange. . . . .	» 20	.. .
France carte-lettre 15 c. sur gris . . . . .	» 30	.. .
Gabon 25 sur 20 bistre et vert . . . . .	2 »	.. .
Perak 1 c. sur 2 c. rose . . . . .	» 35	.. .
Santander 1 c. bleu . . . . .	.. .	.. .
— 5 c. rouge . . . . .	.. .	.. .
— 10 c. violet . . . . .	.. .	.. .
— série de 3 timbres . . . . .	2 »	.. .

Le gérant: A. MAURY.