



LE COLLECTIONNEUR

DE

TIMBRES-POSTE

BULLETIN MENSUEL

ABONNEMENT : Un an, 1 franc 50 c., pour tous les pays faisant partie de l'Union postale.

LES ABONNEMENTS PARTENT DU MOIS DE JANVIER.

Adresser les Demandes et Communications à

ARTHUR MAURY

80, rue Saint-Lazare, Paris.

Nous prions instamment nos correspondants de vouloir bien nous signaler avant le 12 de chaque mois les timbres nouveaux qui seraient à leur connaissance, et s'il est possible de nous en adresser quelques exemplaires neufs ou oblitérés.

SOUS PRESSE

POUR PARAITRE DANS LE COURANT DU MOIS

CATALOGUE DESCRIPTIF

DE TOUS LES TIMBRES-POSTE, ENVELOPPES, CARTES-POSTE
ET TIMBRES TÉLÉGRAPHE PARUS EN

1883 & 1884

Illustré de 100 gravures

PRIX : 50 CENTIMES (franco)

15 JANVIER 1885

ÉMISSIONS NOUVELLES

BELGIQUE

Timbre. Léopold II à gauche, dentelé.

25 centimes bleu sur rose.

Signes particuliers : deux hémisphères, un de plus qu'aux timbres français.

BERMUDES

Timbre. Genre des timbres en cours.

2 1/2 pence bleu.

BULGARIE

Cartes réponse Genre 1881, inscriptions de couleur au 5 et noires au 10, carte blanche.

5 et 5 cto vert.

10 et 10 * rose. UNION POSTALE UNIV.

EGYPTE

Timbres. Types 1879, dentelés.

10 paras vert.

20 * rose.

1 piastre bleu.

5 * gris.

Nous n'avons vu que le 1 piastre bleu.

FALKLAND

Carte. Type Trinité 1884, carte chamois.

1 1/2 penny brun.

FINLANDE

Émission prochaine :

Timbres. Type 1875.

5 penni vert.

10 * rouge.

20 * jaune.

25 * bleu.

1 mark gris et rouge.

5 * vert et rouge.

10 * brun et rouge.

Enveloppes. Idem

20 penni jaune.

25 * bleu.

Cartes. Type en cours.

10 penni rouge.

FRANCE

Par suite de l'extension du réseau pneumatique à tout le territoire de Paris compris dans l'enceinte des fortifications, le plan ne figurera plus sur les cartes et lettres dépêches : sont déjà en cours :

Carte. 30 et 30 c. réponse pour les remboursements à la caisse nationale d'épargne. Lettre. 1 fr. noir sur rose, avec bon pour la réponse.

GRANDE-BRETAGNE

Formule Télégraphique. Impression noire sur blanc, timbre de 1833, à droite.

1 shill. vert.

LAGOS

Timbres. Type 1874.

1 penny rose.

2 pence gris.

4 * violet.

6 * bistre.

MALACCA

Carte. Timbre à droite, armes au milieu, carte chamois.

1 cent vert.

MALTE

Timbre. Type 1860, dentelé.

1/2 penny vert.

Timbres. Effigie à gauche, cadres divers. Croix de Malte aux angles, dentelés.

1 penny rose.

2 pence gris.

2 1/2 * bleu.

4 * brun.

1 shill. violet.

Enveloppe pour chargements. Timbre rond à la patte, inscriptions bleues, papier toile.

2 pence bleu.

Cartes. Timbre à droite, armes au milieu, carte chamois clair.

1 penny rose.

1 et 1 p. réponse id.

MEXIQUE

Carte lettre. Timbre à droite, type ovale de 1884, armes au milieu, carte double, dentelée autour.

10 centavos vert.

MONACO

La mise en circulation des timbres de Monaco, annoncée pour le 1^{er} janvier, est retardée de quelques jours, les valeurs sont

comme en France : 1, 2, 3, 4, 5, 10, 15, 20, 25, 30, 35, 40, 75 centimes et 1 fr.

MONTSERRAT

Carte. Type Trinité 1884, carte chamois. 1 penny carmin.

PUTTIALLA STATE

(Indes)

Timbres de l'Inde 1875-84, avec PUTTIALLA SLATS en surcharge rouge.

- 1/2 anna vert.
- 1 » bruu.
- 2 » bleu.
- 4 » vert.
- 8 » violet.
- 1 rupee gris.

On signale les 1 et 8 annas avec double surcharge, l'une rouge, l'autre noir.

Carte de l'Inde 1879, même surcharge. 1/4 anna brun.

Enveloppe de l'Inde 1883, même surcharge. 1/2 anna vert.

Puttialla (ou Pattiala) fait partie des États indigènes ou principautés tributaires — est situé dans le Pendjab — a une superficie de 14.017 kil. carrés — a une population de 1,586,000 habitants (*Vivier de Saint-Martin*).

ROUMELIE ORIENTALE

Timbres. Type 1881 dentelés.
5 paras violet.
10 » vert.

SAINTE-CRISTOPHE

Timbre. Type 1870.
4 pence gris.

SUEDE

Timbre. Effigie de profil à gauche (Oscar 1^{er}) dentelés.
10 ore carmin.
20 » bleu.

Enveloppe. Type 1872.
10 ore carmin.

Timbre de service. Type 1874.
10 ore carmin.

Carte. Type 1879.
5 ore vert.

Carte de Service.
5 ore vert.

TRINITÉ

Timbres-taxe, Chiffre, inscriptions : TRINIDAD SURCHARGE POSTAGE, dentelés.
On n'a vu que le 1 d. noir sur blanc.

ILES TURK

Timbre. Type 1881.
4 pence gris.

URUGUAY

Le timbre 1 c. vert de 1884 offre plusieurs variétés de vert allant jusqu'au gris; certainement il n'y faut voir qu'une décoloration spontanée.

FAITS DIVERS

Le mois passé il a été vendu à Paris à un collectionneur anglais deux timbres de l'île de la Réunion 1852, 15 et 30 centimes, moyennant la somme ronde de deux mille francs. Le vendeur avait déjà offert ces deux timbres à divers collectionneurs, il en demandait alors trois mille francs.

Un jeune aspirant à la fonction de commis des postes passe l'examen de rigueur : L'Examinateur. — A quel roi remonte l'organisation des postes en France ?
Le Postulant — A François I^{er}, puisqu'on l'a surnommé *le père des lettres*.
L'Examinateur, à part — Sapristi, moi qui ai toujours voulu qu'on me réponde : à Louis XI !

**PRIX-COURANT
DES NOUVEAUTÉS**

Belgique nouv.	25 bleu s. rose.	• 50	▶▶▶
Bulgarie,	cartes reprise.		
•	5 et 5 c. vert. . . .	• 50	▶▶▶
•	10 et 10 » rose. . . .	• 70	▶▶▶
Ceylan,	2 cents vert.	• 15	▶▶▶
France,	télégrammes pneumat.		
•	carte 30 et 30 c., Caisse d'épargne.	1	▶▶▶
•	lettre 1 fr. noir et rose..	1 50	▶▶▶
Hawai,	enveloppes 1 c. vert..	• 25	▶▶▶
•	2 » rose.	• 40	▶▶▶
•	4 » rouge.	• 60	▶▶▶
•	5 » bleu.	• 75	▶▶▶
•	10 » noir.	1 50	▶▶▶
Honduras brit.	1 p. rose.	• 25	▶▶▶
Roumélie orient.	5 p. violet.	• 10	▶▶▶
•	10 » vert.	• 15	▶▶▶
Ste-Hélène,	1/2 p. vert.	• 20	▶▶▶

OCCASION.

AUTRICHE, timbres-télégraphe gravés de 1870, neufs avec specimen en surcharge noire, la collection complète de huit beaux timbres : 5, 20, 25, 40, 50, 60 kr., 1 et 2 florins pour TRENTE-CINQ centimes !

PAQUETS

Le grand succès de nos paquets (*vente : plus de vingt mille par an*) est dû au bon choix des timbres, à leur AUTHENTICITÉ GARANTIE, à la rareté et à la beauté d'un grand nombre, et enfin à leur variété; en achetant plusieurs paquets de prix différents, on n'aura jamais le même timbre.

PAQUET à 75 c. contient 30 timbres : Canada, Cap, Japon, Victoria, Rome, Egypte, Heligoland, Grèce, Turquie, Luxembourg, Cuba, Brunswick, Chili, Danemark, Roumanie, Norvège, etc.

PAQUET à 1 fr. contient 40 timbres : Perse, Hawaï, Australie sud, Colombie, Barbade, Bade, Brésil, Suisse taxe, Wurtemberg enveloppe, Ultramar, Argentine, Canada registered, Hambourg, Indes, Turquie, Portugal, etc.

PAQUET à 1 fr. 50 contient 50 timbres : Honduras, St-Marin, Chili, Brésil, Serbie, Saxe, Prusse 1850, Roumanie, Norvège, Allemagne T. et Taxis, Bade taxe, Colonies françaises, Egypte, Hambourg, Indes portugaises, Luxembourg, Suède grand, Turquie, etc.

PAQUET à 1 fr. 75 contient 60 timbres : Montenegro, Suez, Modène, Queensland, Japon, Nouvelle-Galles, Kustentje, Brésil chiffre, Canada, Egypte, Lombardie 1850, Luxembourg, Maurice, Colombie, Pérou, Uruguay, etc.

PAQUET à 2 fr. contient 70 timbres : Alwar, Indes Finlande, Tasmanie, Serbie, Don Carlos, Egypte Naples, Victoria, Russie, Turquie, Trinité, Roumanie, Nouvelle-Zélande, Colombie liberté, Nouvelle-Galles, Mexique, Luxembourg, Heligoland, Argentine effigie, Brésil, etc.

PAQUET à 2 fr. 50 contient 20 timbres : Bahamas, Indes néerlandaises, Italie estero, Mexique, Bulgarie, Maurice, Espagne 1850, Porto-Rico, Japon 1872, Perse soleil, Venezuela, Grenade, Gambie, Chypre, etc.

PAQUET à 3 fr. contient 50 timbres : Nevis, Açores, Jamaïque, Normandie, Toscane, Hanovre, Barbade, Prince Edouard, Ceylan, Cuba télégr., Argentine, Bade chiffre, Bhopal (Indes), Canada castor, Cap, Costa-Rica, Eg. etc., Heligoland armes, Levant russe, Queensland, etc.

PAQUET à 3 fr. 50 contient 30 timbres : Perse, Pérou, Antilles, Denoises, Grande-Bretagne noir, Porto-Rico, Australie occ., Brunswick, Rome, Emden, Espagne 1853, Heligoland bande, Hong-Kong, Levant, Colombie, Suisse dore, Turquie, Victoria petit, etc.

PAQUET à 4 fr. contient 50 timbres : Ste-Hélène, Terre-Neuve, Sierra-Leone, Malte, Antigua, Argentine, Louisque, Mecklembourg enveloppe, Monaco 1851, Autriche télégr., Vienne, Bavière taxe, Belgique 1849, Bosnie et Herzégovine, la Dominique, France 1849, Guatemala perroquet, Hambourg, Heligoland, Japon, Maurice, Mexique, Montenegro, Nouvelle-Zélande, Natal, Salvador ancien.

PAQUET à 5 fr. contient 100 timbres : Siam, Angola, Honduras, Australie cygne, Tasmanie, Indes néerlandaises, Modène provisoir., Açores, Australie sud, Brunswick 4/5, Canada très petit, Cap, Chili 1853, Colonies françaises aigle, Naples, Rome, Egypte, Finlande, France président, Wurtemberg 1851, Victoria, Saxe, Saxe effigie, Prusse, Perse 1877, Norvège, Roumanie 1866, Lubeck, Lombardie, Japon, Indes, Guatemala armes, Grèce taxe, etc.

PAQUET à 5 fr. 25 contient 25 timbres : Iles Vierges, Nicaragua, Orange, Mexique, Guyane, Transvaal, Pérou, Parme prov., Bhopal grand, Brésil chiffre penché, Chili ancien, Chine dragon, Naples triangle, Etats-Unis grand registered, Honduras, Indes enveloppes, Japon, Suisse croix 1850, etc.

PAQUET à 5 fr. 50 contient 30 timbres : St-Marin, Equateur, Guatemala armes, Trinité, Parme petit écu, Indes néerland. 2 gl. 50, Jbind, Terre-Neuve morue, Salvador, Colombie, Hambourg enveloppe, Uruguay, Turquie p. locale, Serbie Michel III, Saxe, Orange, Mexique envelop., Luxembourg effigie, Honduras, Etats confédérés d'Amérique, République Dominicaine, Brésil télégraphe, etc.

PAQUET à 5 fr. 75 contient 45 timbres : Costa-Rica, Islande, Romagne, Etats-Unis très grand timb. C^o Russe, Hawaï, Venezuela, Montevideo, Salvador, Russie enveloppes, Philippines, Pérou taxe, Paraguay, Colombie, Montserrat, Mexique aigle, Liberia, Indes portugaises, Espagne 1851, Bavière 2 m., Brunswick, etc.

PAQUET à 6 fr. contient 60 timbres : la Grenade, Iles Turques, St-Vincent, Malacca, Hong-Kong, Nicaragua, Brésil, Maurice, Lubeck, Indes néerlandaises, Heligoland bande, Guyane, Guatemala 1875, Grèce taxe, France 5 f., Helsingfors, Etats-Unis officiel, Egypte ancien, Haïderabad, Danube, Bergedorf, Terre-Neuve, Rajpepla, Portugal dona Maria, Nouvelle-Zélande, Modène, etc.

NOUVEAU PAQUET à 2 fr. 25 contient 40 timbres : Siam, Maurice, Roumanie, Nicaragua, Japon, Guatemala, Grèce, Colonies françaises, Chili, Cuba, République Argentine, Naples, Ceylan, Brésil, Bavière télégr., Uruguay, Venezuela, C^o Russe, Nouvelle-Zélande, Haïti, etc.

Port : 15 cent. par 150 timbres environ.

LA SÉRIE COMPLÈTE DES 15 PAQUETS CONTENANT ENSEMBLE 700 TIMBRES-POSTE, TOUS DIFFÉRENTS, PRIX RÉDUIT : 48 FRANCS. (Port et recommandation 1 fr.).

Ne pas confondre nos paquets de timbres authentiques avec les paquets de timbres faux mis partout en dépôt.

Cartes-Poste, le PAQUET à 1 fr. 25 contient 10 variétés; le PAQUET à 3 fr. contient 20 autres variétés.

Timbres fiscaux, le PAQUET à 1 fr. contient 15 variétés, le PAQUET à 2 fr. contient 20 autres variétés, le PAQUET à 5 fr. contient 40 autres variétés.

Offices d'Amérique, le PAQUET n^o 1 à 3 fr. contient 100 variétés, le PAQUET n^o 2 à 3 fr. contient 100 autres variétés.

Offices de Hambourg, le PAQUET à 1 fr. contient 25 variétés.

Les offices d'Amérique et de Hambourg sont réimprimés ou refaits.

Toutes les commandes doivent être accompagnées de leur paiement en papier-monnaie, coupons échus, timbres-poste français neufs, mais de préférence en mandats de poste qui laissent un reçu entre les mains de l'envoyeur.

Adresse :

ARTHUR MAURY
Rue Saint-Lazare, 80
PARIS



LE COLLECTIONNEUR
DE
TIMBRES-POSTE

BULLETIN MENSUEL

ABONNEMENT : Un an, 1 franc 50 c., pour tous les pays faisant partie
de l'Union postale.

LES ABONNEMENTS PARTENT DU MOIS DE JANVIER.

Adresser les Demandes et Communications à

ARTHUR MAURY

80, rue Saint-Lazare, Paris.

*Nous prions instamment nos correspondants de vouloir bien nous signaler avant
le 12 de chaque mois les timbres nouveaux qui seraient à leur connaissance, et s'il est
possible de nous en adresser quelques exemplaires neufs ou oblitérés.*

VIENT DE PARAÎTRE
CATALOGUE DESCRIPTIF

DE TOUS LES TIMBRES-POSTE, ENVELOPPES, CARTES-POSTE
ET TIMBRES TÉLÉGRAPHE PARUS EN

1883 & 1884

Illustré de 100 gravures

PRIX : 50 CENTIMES (franco)

15 FÉVRIER 1885

ÉMISSIONS NOUVELLES

AÇORES

Cartes. Type 1879, petite surcharge.
20 reis bleu sur chamois.

AFGANISTAN



Gravure omise dans le catalogue (supplément page 27) timbres de 1881.

ANTILLES ESPAGNOLES

(Porto-Rico)

Carte. Type en cours.
3 c. brun sur chamois.

BELGIQUE



Type des timbres indiqués en janvier.

CEYLAN

Timbres en cours avec valeur en lettres
et POSTAGE & REVENUE en surcharge noire.

- 5 c. sur * c. jaune
- 5 » sur 16 » violet
- 5 » sur 36 » bleu
- 5 » sur 48 » rose
- 5 » sur 60 » brun rouge
- 5 c. sur 96 c. gris vert
- Idem, sans Postage & Revenu
- 10 c. sur 24 c. lilas
- 15 » sur 16 » violet.

- 20 c. sur 32 » bleu gris
- 25 » sur 32 » bleu gris
- 28 » sur 48 » rose
- 56 » sur 96 » gris vert
- 1 rupee 12 c. sur 2 r. 50 rouge brun

CORÉE

Timbres. Cocarde, inscriptions orientales,
dentelés



- 5 m. rose.
- 10 » bleu.

EQUATEUR

Carte réponse. Type 1884.
2 et 2 c. violet et noir.

FRANCE

Carte et lettre télégramme pneumatique
de 1884, avec surcharge rouge : Valable
pour tout Paris.

- Carte, 30 c. noir sur chamois.
- Lettre, 50 » noir sur bleu.

GUINÉE

Timbres, avec la grande surcharge noire.
200 reis orange.
300 » brun rouge.

MACAO

Timbre. Type 1884 (sans surcharge)
80 reis violet.

MALTE



Type des timbres indiqués en janvier.

PÉROU

Cartes avec en surcharge de couleur
chiffre couché, soleil et HABILITADO (suite)

des nos 120 à 122 du catalogue)

3 c. noir surcharge verte

3 et 3 c. *réponse* surcharge bleue

4 c. noir surcharge carmin.

4 et 4 c. *réponse* surcharge noire

Timbres. Suite des timbres en cours, avec la surcharge noire soleil et CORREOS LIMA : 1 c. vert, 1 c. orange, 2 c. violet, 2 c. rose. Idem sur timbres-taxe : 1, 5, 10, 20, 50 c.

Les mêmes avec la surcharge noire soleil CORREOS LIMA; plus la surcharge ronde rouge LIMA CORREOS de 1881: 1 c. vert, 1 c. orange, 2 c. violet — Idem sur timbres-taxe : 1, 5, 10, 20, 50 c.

PORTUGAL

Timbres :

500 reis noir, type en cours.

1000 » noir, type 1871 (relief)

SHANGHAI

Timbres. Types en cours.

20 cash vert

60 » violet

SUÈDE

Carte. Type en cours.

5 et 5 ore (*réponse*) vert sur blanc.



Type des timbres indiqués le mois passé.

TRINITÉ



Timbres-taxe déjà mentionnés ; les valeurs seraient :

1, 2, 1, 2, 3, 4, 5, 6, 8 pence, 1 shilling, tous noir sur blanc.

URUGUAY

Timbre, suite de la série 1884

5 c. bleu *chiffre*.

CORÉE

La Corée où l'usage des timbres vient d'être introduit, est une presque grande environ comme le tiers de la France, et située dans la mer Jaune et la mer du Japon entre la Chine, la Mandchourie et le Japon. La population est de 8,000,000 d'habitants. Capitale Hanyang. Les productions principales sont : le riz, les céréales, la soie et surtout le papier dont la Corée fournit des quantités considérables à la Chine.

Le pays est ouvert au commerce européen depuis 1856. Le roi de Corée, tributaire de la Chine, est indépendant pour l'intérieur de ses états.

Les nouveaux timbres sont de facture européenne, imprimés en typographie et dentelés.

Il y a deux ans on offrait aux collectionneurs, comme étant un timbre poste de Corée, une grande vignette carrée absolument ridicule, représentant un tête de face, coiffée d'un bonnet pointu et entourée de signes de fantaisie.

FAITS DIVERS

Les cartes et lettres de la poste pneumatique de Paris avec la surcharge : « *Valable pour tout Paris* » ont été mises en vente seulement dans quelques bureaux et en minime quantité ; il est jusqu'à présent fort difficile de s'en procurer, attendu que les cartes et lettres sans surcharges continuent à servir.

Dans un lot important d'anciens timbres neufs de la Roumanie, que nous avons acquis de l'administration des Postes de ce pays, nous avons découvert, non sans étonnement, quelques feuilles d'un timbre absolument inédit : il est à l'effigie du Prince Couza, rappelant beaucoup le type 1855 : il n'y a pas d'inscriptions sur les côtés, en haut POSTA ROMANA en bas DOUE DECI PAR chiffres 20 aux angles, couleur rouge.

Les timbres sont par cent à la feuille, disposés par 6 rangées horizontales de 15 et la dernière de 10, laissant en blanc la place de 5 timbres, comme cela arrive fréquemment aux anciens timbres de ce pays.

Leur mise en circulation aura été empêchée par les événements politiques, à la suite desquels le prince Couza a été déposé en 1866.

On pouvait voir, il y a encore quelques jours, dans la salle des dépêches du journal *Le Figaro*, deux grands tableaux signés d'un artiste de Louvain et qui représentaient l'un une marine fort compliquée, l'autre un paysage; dessin et couleurs étaient fournis complètement par une innombrable quantité de timbres belges accolés en mosaïque, ce travail de patience est d'un effet très curieux.

Les timbres-taxe de la Guadeloupe 1877, 20 et 40 c, noir sur blanc, viennent d'être réimprimés, mais la composition, non plus que le papier ne ressemblent aux originaux.

On a annoncé que l'administration des Postes des Etats-Unis a fait un auto-daté des timbres d'émissions anciennes qu'elle avait en stock et que jusqu'alors elle nous cédait volontiers; la conséquence de cette regrettable décision sera une augmentation sérieuse du prix de vente de tous ces timbres.

PRIX-COURANT DES NOUVEAUTÉS

Ant. Esp. Porto-Rico.	carte 3 c. brun.	» 60	» »
Bahamas	1884 1 p. rose..	» 25	» »
«	4 p. jaune...	1	» »
«	5 sh. olive...	12	» »
Egypte	10 paras vert....	» 20	» »
France	teleg. avec « Valable pour tout Paris » en surcharge.....		
«	carte 30 c. chamois	» 75	» »
«	lettre 50 c... bleu.	1 25	» »
Malte	1/2 p. vert.....	» 15	» »
«	1 rose.....	» 25	» »
«	2 gris.....	» 50	» »
«	2 1/2 bleu.....	» 60	» »
«	4 brun.....	1	» »
«	1 sh. violet.....	2 50	» 35
«	envelop. regist... 2 p. bleu.....	» 75	» »
«	carte 1 p. rose...	» 50	» »
«	« let 1 p. réponse id.....	» 75	» »
Shanghai	20 cash. vert..	» 25	» »
«	60 « violet..	» 75	» »
Suède	timbre 10 o. carmin.	» 35	» »
«	t. service 10 o. car.	» 35	» »

OCCASION



AUTRICHE, timbres-télégraphe gravés de 1874, neufs avec SPECIMEN en surcharge noire, la collection complète de huit beaux timbres : 5 20. 25, 40, 50, 60 Kr., 1 et 2 florins pour TRENTE-CINQ centimes!

La même collection, mais sans le mot SPECIMEN. HUIT FRANCS.



ROUMANIE 1862 aigle et tête de bœuf, timbres neufs garantis anciens :

3 paras jaune
6 » rouge
6 » carmin
30 » bleu

Chaque timbre 0 fr. 75 c. la collection de quatre : DEUX FRANCS CINQUANTE.

ROUMANIE 1865? timbre récemment découvert, certainement authentique (effigie du Prince Couza) 20 rouge, CINQUANTE CENTIMES.

LA VÉRITÉ SUR LE LAVAGE DES TIMBRES-POSTES (A MAURY 1882, 4 pages in-8) 10 centimes (franco)

Bibliographie. Le plus ancien des ouvrages publiés sur les timbres-poste est le *Catalogue de M. Potiquet*, Paris 1862, petite brochure de 48 pages, rare, très intéressante.

Exemplaire très bien conservé 2 fr 50 franco.

Curieux document du siècle de Louis XIV. Instruction en quatre pages, avec ornements du temps, annonçant au public la création de la poste de Paris (1653) et l'invention des fameux timbres-postes nommés *billets de port payé*. *Fac-simile* identique sur vieux papier vergé, O. 50 c. franco.



LE COLLECTIONNEUR

DE

TIMBRES-POSTE

BULLETIN MENSUEL

ABONNEMENT : Un an, 1 franc 50 c., pour tous les pays faisant partie de l'Union postale.

LES ABONNEMENTS PARTENT DU MOIS DE JANVIER.

Adresser les Demandes et Communications à

ARTHUR MAURY

40, rue Saint-Lazare, Paris.

Nous prions instamment nos correspondants de vouloir bien nous signaler avant le 12 de chaque mois les timbres nouveaux qui seraient à leur connaissance, et s'il est possible de nous en adresser quelques exemplaires neufs ou oblitérés.

VIENT DE PARAITRE CATALOGUE DESCRIPTIF

DE TOUS LES TIMBRES-POSTE, ENVELOPPES, CARTES-POSTE
ET TIMBRES TÉLÉGRAPHE PARUS EN

1883 & 1884

Illustré de 100 gravures

PRIN : 50 CENTIMES (franco)

15 MARS 1885

ÉMISSIONS NOUVELLES

BARBADE

Timbres. Type en cours.

- 3 pence violet
- 4 » brun

CEYLAN

Types des timbres annoncés en février.



COLONIES FRANÇAISES

Timbres-taxe de France 1881-82, non dentelés (parus avant les timbres brun rouge déjà catalogués.)

- 1 fr. noir
- 2 » noir
- 5 » noir

DOMINICAINE

Timbres, type nouveau, en taille douce, dentelés.

- 1 centavo vert
- 2 » rouge
- 5 » bleu
- 10 » jaune
- 20 » brun

La suite de la série nous est annoncée.

EQUATEUR

Timbres de service : tous les timbres en cours avec surcharge noire OFFICIEL.

GUINÉE

Carte. Timbre à droite effigie de Don Luis, inscriptions GUINÉ PORTUGUEZA etc, carte chamouis.

- 10 reis bleu
- 20 » carmin
- 30 » vert

LEVANT COMPAGNIE RUSSE

Timbres. Type en cours, changement de couleurs.

- 1 kop orange
- 2 » vert
- 5 » violet
- 7 » bleu

MALACCA

Carte de 1879 avec valeur en surcharge noire.

THREECENTS SUR 4 c. brun.

MALTE

Type de l'enveloppe indiquée le mois passé.



MARTINIQUE

Cartes Formules, cadre grecque. La valeur n'est indiquée qu'une fois.

Pour la Colonie 10 c. noir sur vert.*Pour les autres pays* 10 c. noir sur rose.

NATAL

Timbre de 1874 avec surcharge noire.

One Half Penny sur 1 p. rose.

PORTUGAL

Timbre. Type 1871 (relief).

20 reis carmin.

POUNTCH

Timbres. Caracteres orientaux, la dimension des timbres grandit avec la valeur.



- 1/2 anna rouge sur blanc
- 1 » rouge sur jaune
- 2 » rouge sur jaune
- 4 » rouge sur jaune grand
- 1 » bleu sur blanc

PUTTIALLA

Enveloppe de l'Inde en cours, avec surcharge (voir n° de janvier).

1 anna brun, surcharge argentée.

Carte de l'Inde 1883, même surcharge.
1/4 anna brun, & surcharge bleue.

SAINTE LUCIE

Timbres de 1863 avec valeur en surcharge noire.

Half Penny sur vert clair.

Six Pence sur bleu gris.

SIERRA LEONE

Timbre. Type en cours.

4 pence brun.

TRANSVAAL

Doivent paraître prochainement :

Timbres. Armes (genre des anciens, plus petits) denteles.



- 1 1/2 penny gris.
- 1 » carmin.
- 3 » violet.
- 4 » grs vert.
- 6 » bleu.
- 1 shill. vert.
- 2 » 6 p. jaune.
- 5 » vert bleu.
- 10 » brun.

ILES TURK

Carte du 1881, double

1 1/2 et 1 1/2 p. réponse, brun rouge.

POUNTCH

Le territoire de Pountch a 4.000 kil. carrés de superficie, sa population est de 77,566 habitants. Pountch sa capitale est située à 1.000 mètres d'altitude, dans une belle plaine au confluent de deux torrents dont les eaux descendent au sud vers la Djiblam; elle compte 2.000 habitants environ. C'est au Sud-Ouest, la ville la plus avancée des états de Kachmir; elle communique et trafique avec Srinagar par le

Pir (col) Pandjal et le Ratan-Pir (*D'après Elisee Reclus*).

Ajoutons qu'elle se trouve à environ 150 kilomètres au sud-ouest de Srinagar par le défilé de Pir-Pandjal et la petite ville de Chapeyan.

DIVERS

Collection de timbres-poste à l'hôtel des Postes. — Il est question de transporter au nouvel Hôtel des Postes, la collection publique de timbres de l'Hôtel des Monnaies où elle n'a plus de raison d'être, depuis que la fabrication des timbres-poste, enveloppes, bandes et cartes-poste a émigré du quai Conti, à la Banque de France pour s'installer définitivement dans les ateliers spéciaux du Ministère des Postes et Télégraphe, rue d'Hauteville n° 36.

Cette grande collection qui est fort négligée pour le moment, serait à la grande joie des collectionneurs, placée bien en vue et tenue au courant des nouveaux timbres poste, qui parviennent gratuitement au Ministère, dès leur émission, tantôt absolument neufs, tantôt annulés du mot *SPERKEN*.

Rappelons que la plus importante collection publique de timbres-poste est celle de Berlin; elle fait partie du Musée Postal où l'on voit entre autres curiosités, les antiques attelages des chevaux de poste, les boîtes énormes des postillons; les cors, qui sont restés dans le Nord, l'emblème de la Poste, des boîtes de facteurs, la collection de leurs costumes etc.

Allemagne, timbres pour les soldats.

Plusieurs timbres de franchise à l'usage des soldats sont en cours en Allemagne, ils sont très simples, imprimés en noir sur papier jaune et denteles; nous en donnerons le dessin et le catalogue le mois prochain. Voici l'avis annonçant l'émission :

service des postes impériales

Berlin, le 20 janvier 1885.

Désignation des envois aux soldats.

Le bureau des postes impériales fait savoir que les envois aux soldats sous les drapeaux jusqu'au grade de sergent-major ou chef de garde inclusivement, pour autant que ces envois ont droit à une franchise de port, doivent être pourvus par les expéditeurs de petites étiquettes portant en noir :

Soldatenbrief bigene Angelegenheit des Empfängers. Ces étiquettes peuvent être employées pour tous les envois faits par la poste aux soldats, pour les mandats-

poste, les lettres de voitures pour paquets, dans l'espace réservé à l'inscription.

A la direction supérieure des postes à N. N.

Corée. — Un de nos correspondants nous adresse de Ienchuan des renseignements intéressants sur les timbres de Corée :

« J'ai le regret de vous informer que pour le moment (20 janvier) je ne peux vous envoyer que quelques échantillons des nouveaux timbres de 5 et 10 cash, c'est tout ce que je peux en trouver à présent par la raison que le Directeur Général des Postes était un conspirateur et qu'il fut tué dans le Palais le jour de la bataille entre les troupes chinoises et japonaises; depuis le service était arrêté... »

Les timbres oblitérés sont rares, leur existence n'ayant pas eu de longue durée, puisque le service postal n'a été ouvert que du 18 novembre jusqu'aux troubles et seulement entre les villes de Ienchuan et Soïl.

Les cercles blancs et colorés, entrecoupés que l'on voit dans le milieu des timbres n'ont aucune signification, c'est absolument de la fantaisie.

Le timbre de 5 mun ou cash à deux lettres chinoises répétées de chaque côté, indiquant la valeur — cette valeur « O mun » est encore répétée en lettres coréennes dans les deux petits cercles du haut ; les inscriptions en haut et en bas, un coréen, signifient : *La Poste du Grand Royaume de la Corée.*

Le timbre de 10 mun a en chinois la valeur dans les angles dubas et l'inscription ci-dessus : *La Poste etc.*, dans la partie supérieure du grand cercle ; la valeur en coréen : « Shep mun » est inscrite dans les angles du haut et l'inscription : *La Poste etc.*, dans le bas du grand cercle.

Le dollar vaut 1150 cash ou mun, plus ou moins, comme en Chine.

Incohérents. — Au grand bal donné à Paris le 11 mars par la société d'artistes, dite : *Les Incohérents*, bal qui marquera dans les fastes carnavalesques, parmi plus de deux mille costumes fantastiques, il y en avait un que nous demandons la permission de décrire à nos lecteurs.

Il s'agit d'un pauvre nègre, fraîchement ciré, qui avait des fers brisés aux poignets et un grand timbre-poste collé sur la poitrine — un écriteau explicatif était accroché sur le sujet pour ceux qui ne comprennent pas les rebus, on lisait : NÈGRE AFFRANCHI.

Nota. On nous a grondé déjà parce que nous avons glissé quelques mots plaisants dans notre petit bulletin que quelques collectionneurs voudraient voir tout entier à la science — d'autres et ils forment la grande majorité, nous disent : donnez-nous

beaucoup de faits divers ! » Nous le voudrions, mais nous n'en avons pas en provision, pour ceci, comme pour les nouvelles émissions de timbres, nous faisons appel à la bonne volonté de nos lecteurs.

PREX-COURANT DES NOUVEAUTÉS

Barbade	3 p. violet	» 75	»
Finlande	5 p. vert.	» 15	»
	20 » jaune	» 50	»
	25 » bleu	» 60	»
	4 n. gris et rouge	2	»
	env. 20 p. jaune	» 50	»
	» 25 » bien	» 60	»
	carte 10 » rouge	» 50	»
Dominicain	1 c. vert.	» 20	»
Martinique	carte rose	» 35	»
	» verte	» 35	»
Portugal	20 r. rose	» 25	»

LA HAUSSE ET LA BAISSÉ

des timbres déjà catalogués

Natal télégr.	no 36, 1 p. brun	» 35	»
	no 37, 3 » carmin	» 75	»
	no 38, 6 » gris	1 50	»
	no 39, 1 sh. vert.	2 50	»
	no 40, 2 » violet	5	»
	no 41, 5 » bleu	12	»
Pérou télégr.	no 36, 20 c. vert.	1 50	» 75
Suisse taxe	no 112, 500 vert. rose	»	1 25

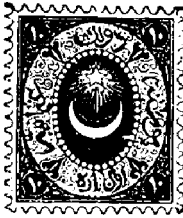


OCCASION

Pérou timbres télégraphie 1876, collection complète : 5 c. violet, 20 c. vert, 50 c. brun, trois timbres, très jolis UN FRANC CINQUANTE (le 20 c. était jusqu'alors très rare).



AUTRICHE, timbres-télégraphie gravés de 1874, neufs avec spécimen en surcharge noire, la collection complète de huit beaux timbres : 5 20, 25, 40, 50, 60 kr., 1 et 2 florins pour TRENTE-CINQ centimes !



LE COLLECTIONNEUR

DE

TIMBRES-POSTE

BULLETIN MENSUEL

ABONNEMENT : Un an, 1 franc 50 c., pour tous les pays faisant partie de l'Union postale.

LES ABONNEMENTS PARTENT DU MOIS DE JANVIER.

Adresser les demandes et Communications à

ARTHUR MAURY

80, Rue Saint-Lazare
PARIS

PETITE CAUSERIE

Lorsque l'idée nous vint de reprendre la publication du *Collectionneur*, nous nous promîmes de le faire aussi simple que possible : ce ne serait qu'une suite mensuelle du catalogue, une feuille simple sans gravures, sans histoires, autographiée peut-être et cela par la bonne raison qu'ayant déjà à tirer pas mal de bricolées il n'en fallait pas ajouter de bien lourdes.

— Oui mais le premier numéro était bien sec et en avant les gravures — aujourd'hui nous éprouvons le besoin d'ajouter quelques commentaires et bientôt il nous faudra doubler les feuillets — nous le ferons quand nous aurons deux fois plus d'abonnés.

L'événement du mois, c'est l'émission de cartes pour toutes les colonies portugaises ; nous n'avons encore vu que celles de Guinée, elles ressemblent, sauf détails, à celles de la Métropole (1884).

Les timbres du Brésil continuent à changer de couleurs et de types depuis qu'ils sont l'œuvre d'artistes nationaux, ils n'en sont pas plus jolis pour cela.

De Ceylan, encore des surcharges, sur des timbres, sur des enveloppes et des cartes ; des surcharges aussi au Pérou ; en voici de Saint-Christophe sur des moitiés de timbres ! mais la plus jolie du genre c'est celle de Saint-Vincent : le timbre de 1 p. rouge avait vu en 1883 sa valeur proprement biflée et surmontée d'un triste 2½ noir, aujourd'hui on a barré le 2½ pour le surmonter d'un 1 D et ce n'est peut être pas la fin.

Finissons par une dernière surcharge qui va incessamment émouvoir bien des collectionneurs : il s'agit de deux grands chiffres avec les initiales d'une colonie dont le nom ne figure pas encore dans les albums. Il nous a été bien défendu d'en dire plus long...

Timor, colonie portugaise d'Afrique, est aussi à ajouter à la liste ; les timbres, signalés en Angleterre, n'ont pas encore été vus ici.

Enfin la colonie de Victoria, faute de timbres poste et attendant une nouvelle série *postage et revenue*, se sert couramment d'une série de *stamps duty*. Le plus original c'est que la bande pour journaux porte aussi *stamp duty* (timbres d'impôts)

15 AVRIL 1885

ÉMISSIONS NOUVELLES

AÇORES

Timbre du Portugal, type relief, petite surcharge noire.

20 reis carmin

ANGOLA

Cartes. Timbre au milieu pour le 10 r., à gauche pour les 20 et 30 r., qui ont UNION POSTALE UNIVERSELLE, nom, cadre, carte chamois.

10
REIS

10 reis bleu
20 » carmin
30 » vert

AUTRICHE

1883. Carte omise au catalogue.
5 k. & 5 k. réponse carmin sur chamois.

BRÉSIL

Timbres. Genre des timbres en cours.
10 reis orange
50 » bleu



Les types de ces valeurs ont été modifiés, au 10 reis l'effigie est sur fond de lignes horizontales, au 50 reis, la tête est plus forte.

CAP-VERT

Cartes. Timbre au milieu pour le 10 r., à gauche pour les 20 et 30 r. qui ont UNION

POSTALE UNIVERSELLE, nom, cadre, carte chamois.

10 reis bleu
20 » carmin
30 » vert

CEYLAN

Timbres. Suite des surcharges annoncées en février.

5 cents sur 12 c. bleu gris
10 » » 14 » brun rouge
20 » » 24 » vert
30 » » 36 » bleu

Cartes en cours, avec valeur en chiffres, en surcharge noire. Le 2 1/2 cents a en plus cette inscription noire sur le timbre : *The price is three cents including the Card.*

2 1/2 c. sur 2 c. violet
5 c. sur 6 c. bleu
10 c. sur 8 c. brun

Enveloppe en cours avec valeur en lettres en surcharge noire.

5 c. sur 4 c. bleu
15 c. sur 12 c. rose, *registration*

CHILI

Cartes. Timbres (genre 1881) à droite, UNION POSTALE UNIVERSELLE.



2 centavos bleu sur jaune
3 » rouge sur gris bleu.

DANEMARK

Timbre. Type en cours.
10 ore rose
Carte. Type en cours.
5 ore vert s. chamois
5 & 5 ore » » réponse

DOMINICAINE

Type des timbres annoncés le mois passé.



La suite annoncée se compose seulement de cartes.

2 centavos rouge sur jaune

2 & 2 c. » réponse
 3 centavos bleu sur blanc
 3 & 3 c. » réponse

HAWAII

Timbre. Type en cours.
 10 cents brun rouge

JAPON

Cartes. Types en cours.
 1 & 1 sen carmin (réponse)
 2 & 2 » carmin foncé (réponse)

JAMAÏQUE

Timbres. Types en cours.
 1/2 penny vert
 1 » carmin
 2 pence gris

GUINÉE

Cartes. Timbre au milieu pour le 10 r.,
 à gauche pour les 20 et 30 r. qui ont UNION
 POSTALE UNIVERSELLE, nom, carte chamois.
 10 reis bleu
 20 » carmin
 30 » vert

LUXEMBOURG

Carte. Type en cours.
 5 centimes vert.

MACAO

Cartes. Timbre au milieu pour le 10 r.,
 à gauche pour les 20 et 30 r. qui ont UNION
 POSTALE UNIVERSELLE, nom, carte chamois.
 10 reis bleu
 20 » carmin
 30 » vert

NATAL

Bandes. Effigie à gauche, papier chamois.



1/2 penny brun rouge
 1 » carmin

Cartes. Timbre à droite, armes au milieu,
 carte chamois.

1/2 penny brun rouge
 1 » carmin

PÉROU

Carte de 1883-84 avec surcharges de cou-
 leur : à droite chiffre, au milieu soleil et
 CORREOS LIMA.

3 c. noir sur blanc, surcharges vertes.
 3 & 3 c. réponse id. sur chamois, sur-
 charges bleues.
 4 c. noir sur blanc, surcharges rouges.

SAINT-CRISTOPHE

Timbre. Moitié de timbre 1 p. coupé dia-
 gonalement et surcharge :

Half p. noir sur 1 p. rosé
 Timbre de six pence surchargé :
 Four pence sur 6 p. vert.

SAINT-THOMAS ET PRINCE

Cartes. Timbre au milieu pour le 10 r.,
 à gauche pour les 20 et 30 r. qui ont UNION
 POSTALE UNIVERSELLE, nom, carte chamois.
 10 reis bleu
 20 » carmin
 30 » vert

SAINT-VINCENT

Timbre de 1 p. déjà surchargé 2 1/3 p.
 avec seconde surcharge 1 d., la première
 étant barrée.

1 d. noir sur 1. p. carmin

TIMOR

Timbres de Macao avec nom en surchar-
 ge noire. On annonce déjà les suivants :

20 reis bistra
 25 » rose
 80 » violet

VICTORIA

Timbres fiscaux servant couramment à
 l'affranchissement, types divers dentelés.



1/2 penny rose
 1 » vert
 3 pence bistra
 4 » carminé
 6 » bleu
 8 » rose

Bande. Type du timbre 1 penny
 1 penny vert

TIMOR

L'île de Timor, dans l'archipel de la
 Sonde, se trouva comprise entre les latitu-
 des 8°, 20' et 10° 22' S' et les longitudes
 132° 27', et 136° 20' E. de Lisbonne. Les Por-
 tugais en possèdent un peu plus de la moi-
 tié, le reste appartient aux Hollandais, son
 meilleur port est celui de Babaç.

Superficie de la partie portugaise : 17.000
 kilomètres carrés. Cette possession, admi-
 nistrée par un gouverneur subalterne, est
 divisée en 11 districts; sa population se-
 rait d'environ un million d'individus tant
 indigènes qu'étrangers.

Le climat, excessivement chaud, est peu
 salubre pour les Européens près du littoral,
 mais la région montagneuse jouit d'une

grande salubrité. Le sol, extrêmement fertile, produit du café, du tabac, des pommes de terre, du blé. Le café de Timor est préféré sur les marchés hollandais à celui de Java. L'industrie indigène consiste dans la fabrication de quelques tissus de coton ou coton et soie. — *Exportation* : cire, café, maïs, buffles et chevaux.

D'après l'Annuaire Didot.

DIVERS

Timbres-poste Français. — L'atelier du Ministère des Postes et Télégraphe a fabriqué en 1884, 1.025.696.400 timbres-poste de toutes valeurs soit plus d'un milliard.

33.650.000 cartes postales
3.125.085 cartes-télégramme
20.289.200 enveloppes timbrées
8.709.040 bandes timbrées

Le prix de revient de la fabrication de ces différents objets diminue d'année en année. En 1884, il a été inférieur de 12 0/0 au prix de revient de 1883.

Ainsi pour les timbres-poste les 1.000 figurines revenaient à 0 fr. 27 centimes en 1883. Le prix de revient de 1884 n'est plus que de 0 fr. 24 centimes le mille soit une économie de 0 fr.03 centimes par mille ou de 12 0/0 et il diminuera encore, l'extension de la correspondance du public augmentant d'année en année.

Allemagne. Timbres pour les soldats. — Il paraît que les petites étiquettes dont nous avons parlé dans le dernier numéro, ainsi que la circulaire les annonçant, sont de fantaisie. Le journal auquel nous avons fait cet emprunt crie au voleur, il a tort : un fait, un document officiel, dès qu'ils sont imprimés, tombent dans le domaine public : nous n'avons d'ailleurs pas la prétention d'inventer les renseignements que nous donnons, nous les devons en grande partie au zèle de nos correspondants, mais lorsque nous trouvons à nous compléter dans les gazettes étrangères, nous le faisons comme c'est notre devoir.

La moitié des timbres indiqués dans le présent numéro sont des primeurs, ceux qui, après nous, le mois prochain, en feront aussi les descriptions nous citeront-ils ? non, à quoi bon d'ailleurs ?

Bibliographie. — M. Maze-Sencier vient de faire paraître chez Renaudin à Paris, un gros volume : **LE LIVRE DES COLLECTIONNEURS**, bourré de renseignements de toutes sortes pour les amateurs. Toute la curiosité y est passée en revue : ébénistes, ciseleurs, bronziers, tabatières, dinanderie, horlogerie, céramique, peintres en miniatures, sculpteurs sur ivoire, terres cuites, modeliers en cire, jarretières, boutons d'habits, boîtes à mouches, éventails, autogra-

phes, timbres-poste, etc. forment autant de chapitres aussi utiles à lire pour les intéressés, qu'attrayants pour tous les gens de goût.

Nous regrettons infiniment que notre trop petit format ne nous permette pas quelques citations.

PRIX-COURANT DES NOUVEAUTÉS

Bésil 10 r. orange.	45	.	.
50 r. bleu.	40	.	.
Chili carte 2 c. bleu s. jaune.	35	.	.
3 r. rouge s. gris.	50	.	.
Jamaïque 1/2 p. vert.	15	.	.
1 r. carmin.	25	.	.
2 r. gris.	50	.	.

LA HAUSSE ET LA BAISSÉ des timbres déjà catalogués

Antilles Esp. télég. n° 69 1 p. bleu 2	.	.
n° 70 2 r. vert 2	.	.
n° 71 4 r. lilas 1 50	.	.
Autriche carte n° 119 bis 5 et 5 car.	.	.
Bésil n° 66 50 r. bleu.	75	35
Cap de B. — Esp. n° 5 triang. 4 p. bleu	.	40

OCCASION

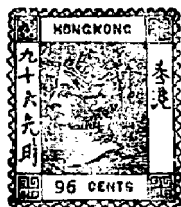
MEXIQUE. — Port de mer 1875 : 2, 5, 10, 12, 20, 25, 50, 100 centavos, 8 timbres pour TROIS FRANCS.



PÉROU timbres télégraphe 1876, collection complète : 5 c. violet, 20 c. vert, 50 c. brun, trois timbres, très jolis UN FRANC CINQUANTE (le 20 c. était jusqu'alors très rare).



AUTRICHE, timbres-télégraphe gravés de 1874, neufs avec SPECIMEN en surcharge noire, la collection complète de huit beaux timbres : 5, 20, 25, 40, 50, 60 kr., 1 et 2 florins pour TRENTE-CINQ centimes !



LE COLLECTIONNEUR

DE

TIMBRES-POSTE

BULLETIN MENSUEL

ABONNEMENT : Un an, 1 franc 50 c., pour tous les pays faisant partie de l'Union postale.

LES ABONNEMENTS PARTENT DU MOIS DE JANVIER.

Adresser les demandes et Communications à

ARTHUR MAURY

80, Rue Saint-Lazare
PARIS

PETITE CAUSERIE

Il paraît que les timbres anglais en cours aujourd'hui sont à la veille de disparaître, le public les ayant à juste titre trouvés *indignes* ; ils seraient remplacés par une série artistique dont les gravures sont terminées.

Des timbres qui n'ont pas gagné au changement, sont ceux de la Perse : les nouveaux venus sont absolument mesquins, le lion qui orne les basses valeurs est microscopique et il est posé sur... rien, au milieu d'une gloire; le second type est une pauvre réduction photographique des timbres avec l'effigie du Schah qui pour être trop grands ne manquaient pas de charme — on fait par là des économies.

Autre genre d'économie sont les surcharges de Saint-Pierre et Miquelon, qui permettent d'utiliser les vieux timbres de 1 fr. non dentelés par l'addition d'un gros 25 accompagné des initiales S. P. M. ceci en conformité de l'arrêté du Commandant de la colonie (7 mars), et en attendant la réception des timbres réguliers de 25 cent. Nous avons pu constater diverses variétés de cette surcharge : tantôt les chiffres sont au-dessus des initiales, tantôt au-dessous, placés horizontalement ou verticalement, enfin il sent de deux sortes de caractères très différents.

Les amateurs de variétés pourront s'en payer et pour le moment ce n'est pas absolument dans les bas prix ; aussi grande effervescence chez les petits marchands de timbres qui en possèdent quelques uns — la cote monte ou dégringole selon que les nouvelles affirment que le dernier paquebot n'a plus apporté un seul timbre surchargé, ou bien que M. X. va en recevoir une cargaison de neufs, ce qui lui est annoncé par dépêche. Cette petite comédie boursicotièrre que nous n'exagérons nullement, se renouvelle chaque fois que se présente une surcharge inédite, c'est-à-dire très souvent.

Encore un mot sur les cartes des Colonies portugaises, qui viennent de nous être communiquées — venant de Lisbonne et non retour des Indes — ce qui nous permet de rectifier plus loin les descriptions du mois passé et aussi d'ajouter à la liste celles de Mozambique et des Indes Portugaises.

15 MAI 1883

ÉMISSIONS NOUVELLES

AUSTRALIE OCCIDENTALE

Timbre, Type du 3 p. 1871, dentelé
1/2 penny vert.

BARBADE

Timbre, Type en cours,
4 pence bistre.

CEYLAN

Timbres, Suite des surcharges.

5 cents sur 4 c. rose
5 » » 21 » vert
5 » » 24 » brun violet
10 » » 24 » vert

CHILI

Timbre, Type moifié (le mot CENTAVOS
est sous le chiffre) dentelé.

10 centavos jaune

DOMINICAINE

Type des cartes annoncées le mois
passé.



GUADELOUPE

Carte, Genre de la carte 1878, cadre. (les
prix de l'inscription sont 10, 10 c. tandis
qu'à la carte de 1878 on lisait 10, 10 15 c.)

10 c. noir sur gris.

INDES PORTUGAISES

Cartes, Timbre au milieu, nom: INDIA
PORTUGUEZA (pas de cadre) car e chamois.

1/4 tanga vert.

1 » bleu.

JAPON

Timbre de retour, dentelé
bistre.



LUXEMBOURG

Carte, Type en cours.
10 centimes, carmin.

MACAO

Timbres en cours, avec valeur barrée et
nouvelle valeur en surcharge transversale.

5 reis noir sur 21 rose

10 » bleu sur 25 rose

21 » noir sur 50 vert

MONTSERRAT

Timbres Types en cours.

2 1/2 pence bleu

4 pence lilas.

MOZAMBIQUE (1)

Cartes, Timbre à gauche, chiffre au mi-
lieu, pour 10 reis; timbre au milieu pour les
20 et 30 reis qui ont UNION POSTALE UNI-
VERSELLE Nom: PROVINCIA DE MOZAMBIQUE,
cadre, carte chamois

10 reis bleu

20 » carmin

30 » vert

PÉROU

1883, Timbre de 1880 (sans surcharge)

2 cent. carmin.

1882? Idem avec surcharge noire armes
du Chili.

2 cent. carmin.

PERSE

Timbres, Lion, aux 1, 2, 5 sh., effigie du
Shah aux 10 sh. et 1 kran, dentelés.



1 saahi vert

2 » rose

5 » violet

10 » brun clair

1 kran gris

PHILIPPINES

1884? Timbre-poste de 1882 avec sur-
charge.

16 cartos rouge sur 24 8 c. bleu.

(1) Rectifier comme suit les descriptions
des cartes des Colonies portugaises données
le mois passé.

Le type est uniforme pour les 20 et 30 reis:
timbre au milieu coupant une banderole
qui renferme le nom de la colonie comme
ci-dessous; mais il est tout à fait différent
pour chacun des 10 reis: PROVINCIA DE AN-
GOLA, timbre au milieu. CABO VERDE, tim-
bre au milieu. GINÉ PORTUGUEZA, chiffre
10 au milieu, armes à gauche; timbre à
droite. PROVINCIA DE MACAU E TIMOR (en-
semble) timbres au milieu. S. O THOMÉ
E PRINCIPE timbre à gauche.

PUTIALLA

Timbres. La surcharge est sur deux lignes horizontales, au lieu d'être centrée et verticale comme précédemment.

1 2 anna vert
8 violet

ROUMANIE

Timbre. Effigie, dentelé
3 bani vert

**SAINT-PIERRE ET MIQUELON**

Timbres des Colonies françaises, avec chiffre de la valeur et S. P. M. en surcharge noire.

5 cent. sur 4 cent. type déesse 1881
25 » » 1 fr. non dentelé 1877.

TIMOR

Timbres de Macao avec TIMOR en surcharge noire. (Nous en avons déjà annoncé trois : voici la série complète :)

5 reis noir
10 » vert
20 » carmin
25 » lilas
40 » jaune
50 » bleu
70 » gris
100 » lilas clair
200 » orange
300 » brun clair.

TRANSVAAL

Les timbres annoncés en mars sont en circulation.

VICTORIA

Timbre. Suite de la série stamp duty, type plus grand, dentelé.

2 sh. 6 p. (Half a Crown) ocre.
Bande, type stamp duty.

1 1/2 penny rose

Carte, type stamp duty.

1 penny rose sur chamois.

Timbre de 1875. (N° 63 du Catalogue avec stamp duty en surcharge noire.

1 sh. bleu sur bleu.

Cartes de service dans le genre du n° 68 c. du catalogue, mais le timbre est imprimé

en même temps que la formule au lieu d'être à main.

Diverses sortes : POST-MASTER GENERAL, THE TREASURER, CHIEF SECRETARY etc.



Bleu sur chamois

SAINT-PIERRE & MIQUELON

Ces petites îles sont situées dans l'Amérique du Nord à l'extrémité du Golfe Saint-Laurent au sud-ouest de Terre-Neuve ; elles forment depuis 1763 une colonie française sous un seul commandement. Leur importance est toute dans leur position géographique qui en fait pour nos pêcheurs de morue une station précieuse.

La population, de 5 à 6,000 habitants est doublée pendant la saison de la pêche.

Saint-Pierre est un point intermédiaire pour les lignes télégraphiques entre l'Europe et l'Amérique.

DIVERS

A propos des stupides étiquettes de fantaisie dites : timbres pour les soldats allemands, nous voici accusé de déloyauté ! Notre confrère, anxieux, rien de moins, s'attend à nous voir relever ses mots pointus : que menai mon bon, tu n'auras pas encore cette fois la petite réclame que tu cherches.

* * *

Doit-on, ne doit-on pas collectionner avec les timbres-postes et les timbres télégraphique le ticket qui vient d'être remis à Paris pour contrôler le service public des téléphones. Nous sommes pour l'affirmative : c'est l'afe franchissement préalable d'une dépêche parlée et puis l'aspect du ticket milite en sa faveur : il a un timbre avec valeur indiquée

il est de petit format et dentelé. Voici sa disposition.

Ministère des Postes et Télégraphes

TÉLÉPHONES

Bulletin de Conversation

DE 5 MINUTES

A partir des cabines téléphoniques ouvertes au public



L'impression est rouge carminé sur fond lilas pâle où se lit en blanc l'inscription répétée MINISTÈRE DES POSTES ET DES TÉLÉGRAPHES TÉLÉPHONES; le verso est gris bleu, sans inscriptions ni gomme.

Alsace-Lorraine. — Les timbres d'Alsace-Lorraine viennent d'être réimprimés à Berlin; il est assez facile de distinguer ces réimpressions, qui toutes ont le burelage renversé, ce qui se présente assez rarement dans les originaux, de plus les couleurs sont claires, les lettres sont plus nettes, l'impression étant moins foulée; la dentelure est la même.

Ami lecteur, vous savez que les imprimeurs appellent *coquille*, l'erreur typographique qui change quelquefois si singulièrement les mots.

Il nous souvient qu'une fois, sans une heureuse correction, notre imprimeur nous faisait dire : Les timbres d'Égypte viennent d'être *momifiés* — nous avions écrit modifiés.

Dernièrement, quelques timbres belges 1 cent. vert olive portaient par erreur *beloigoux*; on peut voir aussi dans les collections un timbre de Natal 1/2 p. noir sur jaune avec la surcharge noire *POSTAGE* pour *POSTAGE*. En voici une bien amusante, il s'agit d'une carte allemande de 1871, noire sur chamois, avec l'aigle en haut, où l'inscription cintrée *Deutsche Reichspost*, (*poste impériale allemande*,) est orthographiée : *Deutsche Reichspost* (*poste impériale allemande*). Disons vite que l'e n'est pas un o gratté, mais qu'il nous semble que le petit trait du haut est ajouté; on nous a remis tout un paquet de ces cartes !

Timbrologie et Chirurgie! — Le docteur Lijerot de Neuill, donne en ce moment des soins à un petit garçon de 7 ans qu'un camarade a grièvement blessé à l'œil; le mal exige chaque jour un pansement douloureux et dès le principe le patient se révolte, que faire? mais tout à coup, il se calme; dans la poche de côté du docteur il a vu

une lettre ayant deux timbres qui manquent à sa petite collection; on les lui promet, s'il est raisonnable et il devient stoïque.

Tous les jours la poche du docteur est explorée par le malade qui y découvre des timbres de plus en plus nombreux et la guérison marche à souhait. Le fait nous est raconté par M. B. de S. le père du petit garçon.

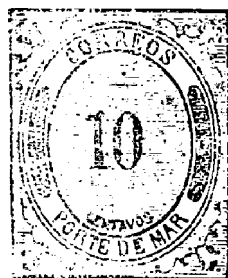
PRIX-COURANT DES NOUVEAUTÉS

Ceylan à c. surchargé sur diverses valeurs.	50
Guadeloupe carte 10 e gris.	35
Lagos 1 p. rose.	25
" 2 p. gris.	50
" 4 p. violet.	1 50
" 6 p. vert olive.	1 ..
Macao valeur en surcharge	
5, 10 et 20 r. ensemble.	3 ..
Montserrat 2 1/2 p. bleu.	60
" 4 p. lilas.	1 ..
Nicaragua carte 2 et 2 rép.	60
Pérou sans surcharge, 2 c. rose.	5 ..
" avec surch. armes, 2 c. rose.	2 ..
Perse. 1 sh. vert.	15
" 2 p. rose.	25
Ste-Lucie 1/2 p. sur vert et 6 p. sur gris, les deux.	9 ..
Transvaal 1/3 p. gris.	15
" 1 p. carmin.	25
" 3 p. violet.	75
" 4 p. gris vert.	4 ..
" 6 p. bleu.	1 50
" 1 sh. vert.	2 50

LA HAUSSE ET LA BAISSÉ

des timbres déjà catalogués

Guyane n° 43, 48 c. brun.	5 ..
Nicaragua carte n° 13 3 c. bleu.	50
" n° 14 3 et 3 bleu.	4 ..
Pérou n° 105 avec surcharge fer à cheval seulement.	5 ..
Shanghai n° 40, 41, 42, avec valeurs 20, 60, 60 c. en surcharge ensemble.	15 ..



OCCASION

MEXIQUE. — Port de mer 2, 5, 10, 42, 20, 25, 50, 100 centavos, 8 timbres pour TROIS FRANCS.

ANTIQUE, timbres-télégraphe gravés de 1871, neufs avec SPECIMEN en surcharge noire, la collection complète de huit beaux timbres : 5 20, 25, 40, 50, 60 kr., 1 et 2 florins pour TRENTE-CINQ centimes!



LE COLLECTIONNEUR

DE

TIMBRES-POSTE

BULLETIN MENSUEL

ABONNEMENT : Un an, 1 franc 50 c., pour tous les pays faisant partie de l'Union postale.

LES ABONNEMENTS PARTENT DU MOIS DE JANVIER.

Adresser les demandes
et Communications à

ARTHUR MAURY

80, Rue Saint-Lazare
PARIS

PETITE CAUSERIE

Voici que l'on nous prédit toute une nuée de timbres des Etats indiens plus ou moins tributaires de l'Angleterre; pour commencer le rajah de Sirmoor nous a gratifiés de son auguste effigie enturbannée; Gwalior préfère se servir des timbres, enveloppes et cartes des Indes anglaises avec d'insipides surcharges; Nabha suivra l'exemple, puis Jhind, puis d'autres... il y aura encore de beaux jours pour les collectionneurs de surcharges.

Et, comme si les vraies ne suffisaient pas, on en invente! Un journal allemand annonce que les timbres-poste et timbres-taxe des Colonies françaises ont été surchargés SÉNÉGAL pour l'intérieur de cette colonie. Nous conseillons aux collectionneurs, jusqu'à plus ample information, de ne pas ouvrir leur album aux nouveaux venus — ni surtout leur porte monnaie.

Les Saint-Pierre et Miquelon n'ont pas dit leur dernier mot, d'abord, grâce à une bonne dépêche adressée en temps utile, nous avons pu, seul, en obtenir de neufs des deux valeurs et aussi quelques oblitérés, parmi lesquels une nouvelle variété : le 25 est placé *verticalement* par rapport au timbre et S P M est au-dessus, la tête en bas! Prévenons encore les collectionneurs que les faussaires n'ont pas manqué d'imiter les surcharges de Saint-Pierre et Miquelon comme ils ont imité celles de la Nouvelle-Calédonie et de Tahiti, et non seulement ils ont imprimé ces surcharges, mais ils ont eu l'audace d'imiter les timbres à date. De graves soupçons pèsent isolement, sur deux jeunes gens, mais principalement sur M. D...; nous invitons ce dernier à passer dans la quinzaine à notre tribunal... non à notre bureau, pour fournir des explications.

Nous avons le plaisir de rayer de notre catalogue futur la kyrielle de Pérou annoncés en février, avec la surcharge noire soleil CORROS LIMA; ils sont dus, paraît-il, à la bonne volonté d'un employé des postes — Le seul 5 c. bleu est valable.

Mais nous n'avons parlé que de surcharges, qui nous débarrassera des surcharges!

N. B. Il paraît que notre journal ne parvient pas à un grand nombre de nos clients, n'est-il pas remis par les concierges ou domestiques qui le considéreraient comme un simple prospectus ou bien faut-il croire qu'il trouve en chemin des amateurs d'abonnements gratuits? On nous a promis au Ministère une surveillance spéciale à ce sujet.

15 JUIN 1885

ÉMISSIONS NOUVELLES

AUSTRALIE DU SUD

Bande. Type de 1879 refait.

1½ penny violet

BERMUDES

Carte. Timbre à droite, armes, carte chamois.



1½ penny bleu foncé

BULGARIE

Timbre de 1876 avec grand chiffre en surcharge noire.
50 sur 1 fr. noir et rouge.

CEYLAN

Timbre. Suite des surcharges valeur en lettres.

10 sur 36 c. bleu

Nouvelle série de timbres surchargés : la valeur est indiquée en chiffres. La surcharge est noire, le 5 c. seul, a en plus de la valeur, les mots REVENUE AND POSTAGE.

5 sur 8 c. lilas

10 » 24 » brun violet

15 » 16 » jaune

28 » 32 » bleu gris

30 » 36 » bistre vert

56 » 96 » gris vert

1 r. 12 c. sur 2 r. 50 brun rouge.

CORÉE

Timbres. Types en cours.

25 mons vert

50 » jaune

100 » lilas

COLONIES FRANÇAISES

Cartes. Genre des cartes françaises, type des colonies, imprimé à droite.

10 c. noir sur lilas

10 & 10 c. noir sur bleu

DANEMARK

Cartes de service. Genre 1875, grand format, carte blanche.

4 ore bleu

8 » carmin

GRANDE-BRETAGNE

Timbres de service. Suite de la série 1882 : timbres en cours avec r. r. OFFICIAL en surcharge noire.

1½ penny gris-violet

2 1½ pence bleu

1 shill vert

5 » rose

10 » bleu

1 pound brun violet

GUINÉE

Timbres semblables à ceux de 1880 grande surcharge noire GUINÉ sur timbre du Cap-Vert.

20 reis bistre

25 » violet

40 » jaune

GWALIOR

Timbres des Indes anglaises avec GWALIOR en bas et caractères indiens en haut, en surcharge noire.

1½ anna vert

4 annas vert

1 » brun

6 » bistre

1 a 6 p. bistre

8 » violet

2 » bleu

1 rupee gris

3 » orange

Enveloppes des Indes mêmes surcharges.

1½ anna vert

1 » brun

4 d. 6 p. orange

Cartes des Indes, mêmes surcharges.

1¼ anna brun

1¼ & 1¼ a. brun

HONDURAS BRITANNIQUE

Type en cours.

6 pence jaune

JAPON

Bande de Service (spéciale à l'Observatoire météorologique de Tokio). Genre de la bande 1875, ovale plus grand, caractères au milieu, pas de feuillage, papier indigène. Rouge.

MALACCA SUNGEI UJONG

Timbre. Surcharge en lettre penchées.

2 c. rose.

MAURICE

Timbre de 1879 avec valeur en surcharge noire.

2 CENTS sur 38 c. violet.

Carte de 1880, valeur en surcharge rouge.

Two CENTS sur 8 c. bleu sur chamois.

PÉROU

Annuler la description des timbres avec surcharge noire, soleil et CORREOS LIMA : ne maintenir que le 5 c. bleu.

PHILIPPINES

Suite des surcharges.

Timbre. 6 2½ cm. rouge sur 12 1½ bleu d. *judicial*.

Timbre-télégraphe. 25 cm. vert sur 25 c. brun, *timbre-poste*.

PUTTIALLA

Suite des surcharges sur deux lignes horizontales.

- 1 anna brun
- 2 » bleu
- 4 » vert
- 1 rupee gris

Timbres de service. Les timbres en cours avec **SERVICE** en surcharge noire.

SAINTE-LUCIE

Timbre. Type en cours
4 pence brun

SAINT-CHRISTOPHE

Timbre. Type en cours
1 shilling olive

SAINT-PIERRE ET MIQUELON

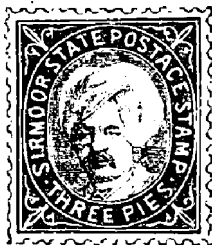
Type des timbres indiqués en mai.

**SAINT-VINCENT**

Timbres. Type en cours
1 penny rose
4 pence rouge brun

SIRMOOR

Timbres. Effigie, dentelés.



- 3 pies brun
- 6 » vert
- 1 anna bleu
- 2 » rose

TABAGO

Timbre. Type en cours
4 pence gris bleu

TRINITE

Bandes de 1884 avec valeur en lettres en surcharge noire

HALF PENNY sur 1 p. rose

URUGUAY

Carte-lettre. Timbre à droite, carte double, dentelure autour.



3 c. vert sur blanc.

VICTORIA

Timbre de 1881 (n° 72 du catalogue) avec **STAMP DUTY** en surcharge noire
2 shillings bleu sur verdâtre

DIVERS

La mort de Victor Hugo nous rappelle que l'illustre poète est maintes fois venu à notre magasin, dans le cours des deux années passées accompagnant ses deux petits enfants Georges et Jeanne. Il les attendait d'ordinaire dans une très simple voiture découverte et souvent les passants le reconnaissaient et le saluaient.

Un de nos correspondants de Bulgarie nous répond qu'il regrette de n'avoir pu découvrir nulle part le timbre nouvellement surchargé 50 sur 1 fr. et sa lettre est justement affranchie d'un de ces timbres.

Les Enveloppes de Sardaigne

1818, 1820.

Le service des Postes est dans tous les pays (?) un monopole, en conséquence, le transport des lettres par les voyageurs, voituriers, conducteurs de diligences étrangers à l'administration, a presque partout été considéré comme un délit et donné lieu à de nombreuses poursuites que la fraude déjouait de son mieux. Cela existait surtout lorsque les ports de lettres étaient exorbitants, car aujourd'hui, grâce à l'abaissement des taxes et à la promptitude de transport la fraude n'a plus de raison d'être.

En France, les *Arrêtés du 27 Prairial an IX et du 10 germinal an X*, disent que tout individu convaincu de s'être immiscé dans le transport des lettres sera passible d'une amende de 150 à 200 francs, laquelle pourra être portée jusqu'à 3.000 fr. en cas de récidive. Semblable réglementation existait en Sardaigne lorsque parurent, le 7 novembre 1818, les Patentes royales, dont nous donnons ici une traduction (1).

Desirant adoucir la rigueur des dispositions établies par le règlement de l'année 1772, dont la stricte exécution sur l'expédition, et le transport des lettres par des moyens étrangers à la Poste aurait apporté trop de dérangement à nos amis bien aimés, nous avons, par notre Edit du 12 août dernier, autorisé le transport de la correspondance par voie privée sous l'observation cependant de quelques précautions que nous avons cru convenables, pour éviter à la perte trop graves que différemment en aurait pu ressentir notre administration des Postes.

En établissant ces précautions, notre but principal a été de concilier la faveur due aux relations sociales et au commerce, avec la nécessité de retirer de ce droit royal un produit qui contribue à supporter les charges de l'Etat, et puisse faire face aux graves dépenses occasionnées par ce service public.

Voulant faciliter davantage les communications entre nos sujets, nous avons décidé d'ajouter un nouveau moyen par lequel les particuliers qui se trouvent souvent dans la nécessité d'envoyer des lettres ou des papiers par des moyens étrangers à la Poste, puissent faire ces envois sans être obligés de soumettre préalablement leurs lettres ou plus au timbre des bureaux de Poste respectifs..... Ordonnons ce qui suit.

Art. 1er. — On pourra substituer au timbre que les officiers de Poste doivent appliquer aux lettres à eux présentées par le public, l'usage d'un papier spécial, fabriqué par notre Direction générale des Postes et appelé *Papier Postal Timbré*.

Art. 2. — La distribution du Papier Postal Timbré est confiée aux bureaux de Postes de toutes classes...

Art. 3. — Le papier susdit est de trois espèces, la première de trois soldi ou quinze centimes, la deuxième de cinq soldi ou vingt cinq centimes et la troisième de dix soldi ou cinquante centimes.

Art. 4. — Pour les lettres destinées à parcourir une distance non excédante de quinze milles, on fera usage du papier de quinze centimes pour celles destinées à parcourir une distance excédant quinze milles et non supérieure à trente cinq, le papier de vingt cinq et pour une plus grande distance, celui de cinquante centimes...

V. EMANUELE.

Un second document en date du 3 décembre 1818 notifie au Public que le Papier Postal Timbré sera provisoirement mis en usage sans filigrane, de la dimension ordinaire du papier dit *à lettres* et revêtu des timbres relatifs aux trois qualités de papier, absolument conformes aux empreintes qui y sont figurées. En effet, la quatrième page du placard a les trois modèles de timbres imprimés à même en bleu



Ils représentent uniformément un enfant à cheval sonnant d'un cor de poste, la valeur est en dessous et le cadre est rond pour le 15 centimes, ovale pour le 25, octogone pour le 50 c.

Un hasard heureux a fait tomber en nos mains un certain nombre de ces rares enveloppes ayant servi, qui réunies à celles des principales collections parisiennes nous a permis de constater les variétés suivantes de papier.

- 1° Papier uni, blanc, fort ou mince.
- 2° Papier uni à teinte verdâtre ou bleuâtre.
- 3° Papier vergé.

Ces sortes sur papier *sans filigrane* comme l'indique le document ci-dessus, nous paraissent avoir été les premières émises, puisque nous y lisons les dates des premiers mois de l'année 1819, tandis que les suivantes, avec filigrane n'ont été trouvées par nous que sur des lettres datées de septembre à décembre 1819.

(A Suivre)

A. MAURY.

PREX-COURANT DES NOUVEAUTÉS

Danemark carte 4 bleu	25	•	•
8 carmin	40	•	•
Honduras brit. 6 p. jaune	1 50	•	•
Puttialla surch droite 1/2 a. vert.	40	•	•
1 a. violet.	60	•	•
enr. surch. d. 1/2 a. vert.	50	•	•
1 a. brun	4	•	•
carte surc. droite 1/2 a. brun	30	•	•
Saint-Christophe surch. 1/2 p. sur rose coupé	75	•	•
surch. 4 p. sur 6 p. vert.	1 50	•	•
Sainte-Lucie 4 p. bistre.	1	•	•
Saint Vincent rose surch. 2 1/2 p. resurch. 4 p. !!!	1 25	•	•
Sungei Ujong lettres penchées 2. rose	50	•	•
Sirmoor effigie, 3 p. brun.	40	•	•
Tabago 4 p. gris bleu.	1	•	•

LA HAUSSE ET LA BAISSÉ

des timbres déjà catalogués

Grande Bretagne n. 136 surch. 1 lt. 1/2 p. vert	35	•	•
n. 137 sur. 4 p. violet.	25	•	•
n. 138 . 6 p. gris.	1	•	•



LE COLLECTIONNEUR

DE

TIMBRES-POSTE

BULLETIN MENSUEL

ABONNEMENT : Un an, 1 franc 50 c., pour tous les pays faisant partie de l'Union postale.

LES ABONNEMENTS PARTENT DU MOIS DE JANVIER.

Adresser les demandes et Communications à

ARTHUR MAURY

80, Rue Saint-Lazare
PARIS

PETITE CAUSERIE

On nous assure que les timbres coloniaux avec la surcharge SÉNÉGAL sont authentiques, mais qu'ils servent seulement dans les localités de l'intérieur dont les bureaux ne sont pas encore pourvus de timbres à date à leur nom: cette explication paraît singulière, mais les surcharges se prêtent à toutes les fantaisies; nous enregistrons donc cette série dans notre partie officielle.

Annouçons que, par suite des variations du change de la monnaie turque, les postes françaises du Levant recevront le mois prochain des timbres surchargés en piastres — ainsi que cela existe déjà dans les bureaux allemands — ou lira 1 piastre 1 cent noir sur le timbre de 25 c. 3 pl. sur le 75 c. et 4 pl. sur le 1 franc.

L'Angleterre enverra aussi bientôt des timbres spéciaux pour le Levant.

Il faut ajouter aux Saint-Pierre et Miquelon le timbre 5 c. surchargé sur 2 c. type Déesse, qui est même le premier en date (Arrêté du 6 janvier 1885).

Nous avons toujours un compte à régler pour les surcharges fausses de Tahiti, Nouvelle Calédonie; à ce propos nous invitons formellement M. Jaquet, de Neuilly, à venir nous voir.

On remarquera que les Colonies portugaises et aussi les Colonies anglaises changent peu à peu les couleurs de leurs timbres pour arriver à celles adoptées par la Convention postale. La France fait la sourde oreille.

Les timbres de la principauté de Monaco, annoncés depuis bien longtemps, viennent de voir le jour, du moins trois timbres de la série, les 5, 15 et 25 c; pour la suite les collectionneurs devront avoir de la patience; les valeurs seront les suivantes, à moins qu'on ne change d'avis: 1 c. vert jaune, 2 c. violet, 10 c. brun sur jaune, 40 c. bleu sur rose, 75 c. noir sur rose, 1 fr. noir sur jaune, 5 fr. carmin sur vert. Ces timbres sortent des ateliers du ministère des Postes à Paris, ils sont signés D. Dupuis pour le dessin et Mouchon pour la gravure; gravure et impression typographique sont irréprochables, mais la composition et l'ornementation sont lourdes et vulgaires; on devrait faire mieux à Paris.

Signalons une petite curiosité: dans certaines feuilles de Porto-Rico 3 c. jaune, on a trouvé des 8 c. par suite d'erreur de cliché; rareté!

Autre curiosité pour finir, par suite du manque de timbres à Panama, les lettres ont été franchies en numéraire, et frappées simplement d'un timbre oblitérant, qui ne nous semble pas mériter l'honneur de passer à la postérité.

15 JUIN 1885

ÉMISSIONS NOUVELLES

ANGOLA

Timbres. Type en cours :
20 reis rose
25 » violet.

AUSTRALIE OCCIDENTALE

Timbre. Type en cours, avec surcharge,
1 d., vert sur 3 p. bistre.

BAHAMAS

Timbres. Type 1884 (figle de profil,
dentelés.

1½ penny, vert
2 1½ pence, blu-ciel
1 shilling, violet.

BULGARIE

Timbres. Type en cours :
1 cro violet terne
2 » vert gris.

CAP VERT

Timbres. Type en cours :
2½ reis rose
25 » violet

CEYLAN

Timbres. Suite des surcharges en lettres.
10 cents sur 16 c., violet.

FINLANDE

Le timbre de 10 penni, annoncé rouge
dans notre numéro de janvier, vient seule-
ment de paraître : il est rose.

HONG-KONG

Timbres en cours avec valeurs en sur-
charge noire.

20 cents sur 30 c. rouge
50 » sur 48 bistre
1 dollar sur 96 c., gris vert.

INDES ANGLAISES

Timbre. Type nouveau.



4 annas, gris vert.

INDES NÉERLANDAISES

Carte ; type en cours, pas d'inscription au
verso, carte blanche.

5 cents, vert.

JAPON

Type de la bande annoncée le mois der-
nier :



MACAO

Timbres. Type en cours :

10 reis vert
20 » rose
25 » violet
40 » jaune
50 » bleu.

MAURICE

Timbres. Types en cours.



2 cents vert
4 » carmin
16 » bistre brun.

MONACO

Timbres. Émis à droite (Prince Char-
les III), dentelés.

5 centimes bleu
15 » carmin
25 » vert.

MOZAMBIQUE

Timbres. Type en cours :

20 reis rose
25 » violet.

PORTO-RICO

Timbre. Type en cours.
3 c. jaune (erreur d'impression).

SAINT-CRISTOPHE

Timbre. Type en cours.
1 shilling vert olive

SAINT-PIERRE ET MIQUELON

Timbre colonial avec surcharge.
5 c. sur 2 c. brun rouge.

SAINTE-LUCIE

Les timbres fiscaux (revenue) servent
comme timbres-poste.

SAINT-THOMAS-ET-PRINCE,

Timbres. Type en cours :
10 reis vert
20 » rose
25 » violet
40 » jaune.

SÉNÉGAL

Timbres des Colonies françaises. avec
surcharge SÉNÉGAL en bleu. Au type Déesse
les valeurs suivantes :

1, 2, 4, 5, 10, 15, 20, 25, 30 c. : au type
groupe, non dentelés, les suivants : 35, 40,
75 c. et 1 franc.

TRANSWALL

Timbre de 1883, avec valeur en surcharge
noire (verticale).

HALF PENNY sur 3 p. rouge.

VICTORIA

Type de la carte annoncée en Mai.



MONACO

Cette minuscule principauté, aujourd'hui
réduite à la ville de Monaco et à son ter-
ritoire sans oublier Monte-Carlo, est en-
clavée par le département des Alpes-Mar-
itimes et baignée par la Méditerranée :
2.490.000 mètres de superficie, 10.000 habi-
tants, population plus que triplée en hiver.

Monaco est la station hivernale la plus
commode, la plus à la mode, grâce à son doux
climat et au pittoresque qui l'entoure, à sa
magnifique végétation quasi-africaine et
aussi à toutes les séductions artistiques et

mondaines qu'a su y réunir la Société des
Bains... et des Jeux, car ici la roulette et le
trente et quarante sont encore dans toute
leur splendeur.

Le Prince Charles III Honoré Grimaldi,
né le 8 décembre 1818, a succédé à son père
le Prince Florestan I^{er}, le 20 juin 1856.

Les Enveloppes de Sardaigne

(Suite)

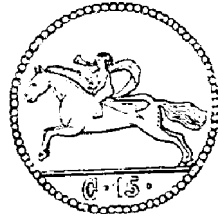
4^e Papier filigrané. Le filigrane que nous
avons rencontré exclusivement parmi les
lettres ayant servi est le suivant : sur la
demi-feuille de droite, effigie à gauche du
roi, entourée d'un double cercle orné, con-
tenant la légende REX VICTORIVS EMMA-
NUEL; celui de gauche est aux armes de
Sardaigne (croix de Sardaigne avec têtes de
nègres, de Savoie, de Jérusalem, etc., d'un
écu à l'aigle déployé de Piémont (?).

Ces armoiries sont surmontées de la cou-
ronne royale et ont pour supports deux
lions, des drapeaux et des canons. Le
timbre bleu, de la poste, est placé tantôt
sur le filigrane effigie, tantôt sur le filigrane
armoiries. On a signalé un filigrane ar-
moiries sans drapeaux, un autre de plus
grande dimension.

Un manifeste de la Royale Chambre des
comptes en date du 13 novembre 1819, porte
que :

La fabrication du papier timbré à filigrane
établie par les Patentes royales étant achevée
et aussi le modèle des trois sortes de timbres,
notifié au public que la distribution du papier
provisoire actuel cessera à la fin de décembre,
et au premier janvier suivant commencera à
avoir lieu celle du papier de Poste à filigrane et
timbré à sec.

L'échange du papier ancien contre le papier
nouveau s'effectuera pendant tout le mois de
janvier, etc.



Ce document, comme le précédent, porte à
sa troisième page le modèle des trois timbres,
lesquels sont en relief sans couleur au dessin
et formes déjà décrits, sauf que la dimension
est un peu réduite et que le bord est formé
d'un rang de perles.

Les lettres se trouvent encore sur feuille
entière ou demi-feuille selon la convenance
de l'expéditeur. Le timbre en relief est
tantôt sur le côté droit, tantôt sur le côté
gauche du filigrane. Ce filigrane occupe la

f-uille entière, au centre dans un cercle un aigle couronné; en haut et en bas on lit : *Direzione Generale Delle Regie Poste*, enfin le cadre est formé d'une grecque interrompue par les mots : *Correspondenza autorizzata in corso particolare per pedoni, ed altre occasioni.*

Toutes celles de ces enveloppes que nous avons vues *ayant servi*; 1^{re} ou 2^{me} émission, n'ont aucun timbre postal de départ ni d'arrivée, ce qui s'explique.

Les exemplaires que l'on trouve dans les collections sont généralement des imitations dont nous parlerons plus loin ou bien des demi-feuilles provenant de livres administratifs où elles étaient utilisées comme papier ordinaire (?), ce que nous font supposer les mentions imprimées qu'on y lit et les reglures qui n'ont rien de postal.

A. MAURY.

(A suivre)

DIVERS

Les journaux annoncent la mort de la reine douairière Emma, née Mrs Rooke, veuve de feu le roi Kamehameha IV, dont le portrait, jeune et gracieux, se voit sur le timbre actuel de 1 dollar rouge; il nous faut bien dire que la reine est née le 2 janvier 1836, mariée en 1836, veuve en 1863.

Sellos falsos! Dans un article à sensation, le rédacteur d'un journal de timbres-poste publié à Saint-Domingue, nous exhorte à expertiser nos propres timbres, puis démasquant ses batteries, nous accuse de lui avoir vendu (0 fr. 15) un timbre d'Italie taxe 1863 qu'il a reconnu faux, attendu que ce timbre n'a que 50 perles dans le cadre.

Eh bien, c'est tout le contraire, les bons ont 50 perles, tandis qu'une imitation récente en a 51. M. *Veritas* a pris sa science dans une gazette qui compte mal les perles, nous ne doutons pas qu'il s'excusera galamment et ne nous mettra pas dans l'obligation de lui envoyer des témoins à Saint-Domingue!

PRIX-COURANT

DES NOUVEAUTÉS

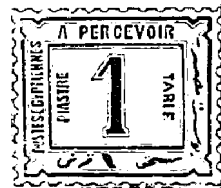
Bulgarie 4 c. violet gris.....	» 05	»
» 2 c. vert terre.....	» 40	»
Ceylan 5 (en chiffre) sur 8 violet..	» 40	»
Colonies françaises carte 10 et 40		
» c. bleu.....	» 60	»
Finlande 40 p. rose.....	» 25	»

Monaco 5 c. bleu.....	» 15	»
» 15 c. rose.....	» 30	»
» 25 c. vert.....	» 50	»
Montserrat, carte 1 p. rose.....	» 40	»
Victoria 1 p. vert.....	» 10	»
» 2 p. violet.....	» 10	»

LA HAUSSE ET LA BAISSÉ

des timbres déjà catalogués

Luxembourg n° 71 c. carte 5 et 5		
» c. violet.....	» 40	»
Nouvelle-Grenade telegraphe n°		
125 5 c. bleu.....	» 25	»
126 10 c. rouge.....	» 25	»
127 20 c. brun.....	» 35	»
Portugal n° 36 100 r. violet.....	» 75	»
Russie n° 48 envelop. 5 k. violet...	» 40	»



OCCASION

Egypte. — Timbre-taxe de 1884: 10 et 20 paras, 1 et 2 piastres rouges, les quatre solitaires-quinze centimes.

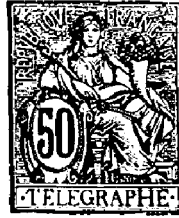
En Vente:

PORTRAITS DES SOUVERAINS

Nouvelle édition composée des cinquante photographies suivantes, très soignées, form. 5 timbres-poste:

France: Napoléon III. — Angleterre: Victoria I. — Allemagne: Guillaume I. — Autriche: François-Joseph I. — Danie: Frédéric I. — Bavière: Maximilien II et Louis II. — Belgique: Léopold I et Léopold II. — Bulgarie: Alexandre I. — Brunswick: Guillaume I. — Danemark: Frédéric VII et Christian IX. — Deux-Siciles: Ferdinand II. — Egypte: Pie IX. — Egypte: Ismail-Pacha. — Espagne: Isabelle II, Amédée I et Alphonse XII. — Grèce: Georges I. — Hanovre: Georges V. — Hawaï: Kalkaoua. — Italie: Victor-Emmanuel II et Humbert I. — Mecklenbourg-Schleitz: Frédéric-Guillaume I. — Mexique: Maximilien. — Moldave: François V. — Monaco: Charles III. — Oldenbourg: Pierre I. — Pays-Bas: Guillaume III. — Perse: Nasr-Ed-Din. — Portugal: Maria II, Pedro V et Louis I. — Prusse: Guillaume IV. — Roumanie: Couza et Charles I. — Russie: Alexandre II et Alexandre III. — Saxe: Jean I. — Serbie: Michel III et Milan IV, Obrenovitch. — Suède et Norvège: Oskar II. — Toscane: Léopold II. — Turquie: Abd-ul-Aziz, Mourad V et Abdül-Hamid II. — Wurtemberg: Guillaume I et Frédéric Alexandre.

Prix de la collection des 50 portraits: 3 francs franco.



LE COLLECTIONNEUR

DE

TIMBRES-POSTE

BULLETIN MENSUEL

ABONNEMENT : Un an, 1 franc 50 c., pour tous les pays faisant partie de l'Union postale.

LES ABONNEMENTS PARTENT DU MOIS DE JANVIER.

Adresser les demandes et Communications à

ARTHUR MAURY

80, Rue Saint-Lazare
PARIS

PETITE CAUSERIE

Nous avons reçu directement les timbres du Sénégal avec surcharge ; une note les accompagnait confirmant ce que nous avons dit précédemment : ces timbres ont servi pour les bureaux militaires établis sur les rives du fleuve Sénégal, lorsque ces bureaux n'avaient que des timbres à date sans nom d'origine. La surcharge est plus noire que bleue, elle est placée verticalement sur le côté droit du timbre, écrite tantôt de haut en bas, tantôt de bas en haut. On nous montre les mêmes timbres surchargés en rouge, nous n'avons aucun renseignement pour ceux-ci.

Du même continent voici des timbres analogues à ceux du Sénégal : un correspondant, en qui nous avons toute confiance nous remet trois timbres espagnols actuels de 5, 10 et 15 c., avec la surcharge suivante : AFRICA RIO DE ORO ESPANA ; ces timbres serviraient à la colonie militaire de Rio de Oro, spécialement pour la correspondance de cette colonie, que nous ne voyons pas sur nos cartes, avec les Canaries.

La Compagnie Wells Fargo vient d'émettre des enveloppes pour le service intérieur et extérieur du Mexique, ces enveloppes portent, d'ailleurs le timbre ovale vert du gouvernement, nous en reparlerons.

Les timbres de Nabha, Jhind et Gwalior, dont nous avons parlé en juin, sont en cours ; ce sont les timbres des Indes anglaises, avec surcharges naturellement ; cependant, les cartes et les enveloppes ont en plus les armoiries de ces Etats ; celles de Gwalior sont curieuses : elles sont composées d'un soleil rayonnant ayant de chaque côté, se dressant hideux, un serpent au cou aplati.

On nous informe que le royaume de Siam venant d'entrer dans l'Union Postale Universelle, de nouveaux timbres vont voir le jour. Ce n'est, pensons-nous qu'une supposition.

Le Pérou continue à faire des siennes, il circule deux types *provisaires* nouveaux avec plusieurs surcharges, des Puno et des Arequipa ! Nous promettons un lapin — ou une autre prime — à celui de nos correspondants de là-bas qui nous expliquera clairement ce que tout cela signifie.

Nous croyions bien en avoir fini avec les surcharges de Saint-Pierre et Miquelon, et au moment de mettre sous presse voici qu'on nous en annonce trois nouvelles ! Par un avis daté du 27 juillet, le commandant de la Colonie a décidé que jusqu'à la réception

des timbres ordinaires, il sera délivré au public des timbres de 40 c. frappés par l'imprimerie du gouvernement, à l'encre noire, des *vignettes* 05, 10, 15, avec une barre dessous et les lettres **S P M**; nous allons donc pouvoir contempler des surcharges gothiques.

Nous préférons de beaucoup, voir toutes nos Colonies posséder des timbres spéciaux à chacune d'elle, cela permettrait peut-être de leur confier un approvisionnement suffisant pour ne pas les obliger constamment de recourir à l'expédient des surcharges; de plus ce serait un petit moyen, plus efficace qu'on ne l'imagine, pour que nous sachions tous le nom de nos Colonies. On parle beaucoup, en ce moment, d'extension Coloniale, mais nos enfants ne savent même pas ce que c'est qu'une Colonie.

Ah! que les Anglais sont gens plus pratiques que nous; voyez, aussitôt en possession de Chypre, ils ont mis leur grille sur les timbres, ils ont fait des timbres-poste même pour les îles Falkland qui ont juste 800 habitants. Oui, c'est là un moyen, une *réclame* si l'on veut, enfin, une preuve de possession qui, grâce aux collections de timbres, se répand immédiatement et de façon autrement efficace, que par les livres de géographie.

Livré aux méditations des ministres des Postes et des Colonies.

15 AOUT 1885

ÉMISSIONS NOUVELLES

BRÉSIL

Timbre, modification du type en cours.
200 reis rose.

CEYLAN

Carte, Surcharge en chiffres, noire.
10 cents sur 6 c. bleu.

Enveloppe, surcharge en lettres.
FIVE CENTS rose sur 4 c. bleu.

Enveloppe registration, surcharge en chiffres, noire.
15 cents sur 12 c., rose.

FRANCE

Carte-télégramme pneumatique, sans plan de Paris.
30 c. noir sur chamois.

JAPON

Carte, type en cours :
3 et 3 sen (*réponse*) jaune.

JHIND

Timbres des Indes anglaises, avec JHIND STATE en surcharge noire.

1½ anna, vert	4 annas, vert
1 » brun	8 » violet.
2 » bleu	1 rupce, gris.

Timbres de service. Les mêmes avec, en plus, la surcharge, SERVICE en bas.

1½, 1 et 2 annas

Enveloppes des Indes, même surcharge, plus les armes de l'Etat sous le timbre.

1½ annas, vert, surcharge rouge.
1 » brun, surch. argentée, armes imprimées brun.

Cartes des Indes, mêmes surcharges.
1¼ anna brun, surcharges bleues.
1¼ et 1¼ a. idem (*réponse*).

LABUAN

Timbre, en cours avec surcharge noire.
2 cents sur 16 c. bleu foncé

MACAO

Timbres, en cours avec surcharge.
10 reis bleu sur 50 r. vert.
40 » rouge » 50 r. vert.

MALACCA

Carte en cours avec surcharge noire.
THREE CENTS sur 4 c. brun.

MAURICE

Carte en cours, avec surcharge noire.
2 cents sur 6 vert.

MONACO

Type des timbres annoncés le mois passé.



NABHA

Timbres des Indes anglaises avec NABHA STATE en surcharge noire.

1/2 anna vert	4 annas vert.
1 » brun	8 » violet.
2 » bleu	1 rupée gris.

Timbres de service. Les mêmes avec, en plus, la surcharge SERVICE en bas.

1/2, 1 et 2 annas,

Enveloppes des Indes, plus les armes de l'Etat sous le timbre.

1/2 anna vert, surcharge rouge.
1 » brun, surch. argentée, armes imprimées brun.

Cartes des Indes, même surcharges.
 1/4 anna brun, surcharges bleues.
 1/4 et 1/4 a., idem (réponse).

PÉROU

Timbres avec noms de pays en surcharge dans un double cercle.



- Surcharge Arequipa, en noir :
 - 5 cent. olive
 - 10 » gris bleu
 - 10 » id. surcharge bleue.
- Surcharge Cuzco, en noir :
 - 10 cent. gris bleu
- Surcharge Puno, en noir :
 - 5 cent. olive
 - 10 » gris.

RIO DE ORO (Afrique)

- Timbres d'Espagne en cours avec AFRICA RIO DE ORO ESPAÑA en surcharge noire.
 - 5 centimos, chair.
 - 10 » lilas.
 - 15 » violet.

SAINT-PIERRE ET MIQUELON

- Timbres des Colonies en cours av. valeur et S P M en surcharge noire.
 - 5 c. sur 40 c. rouge.
 - 10 » » 40 c. rouge.
 - 15 » » 40 c. rouge.

SHANGHAI

- Carte, type en cours.
 - 20 cash. bleu lilas sur blanc.

VICTORIA

- Enveloppes. Types des timbres stamp duty.
 - 2 pence violet.
 - 4 » carminé.
- Ajouter à la série de timbres indiquée en avril, le suivant qui a été oublié.
 - 2 pence, violet.

SÉNÉGAL

Le fleuve Sénégal est situé à l'Occident de l'Afrique, son cours est de 1.600 kilomètres. La Colonie Française du Sénégal est établie sur ses rives (arrondissement de Saint-Louis) et aussi sur la côte, depuis

St-Louis jusqu'à l'Equateur (arrondissement de Gorée ou du Sud.)

Le chef-lieu est Saint-Louis, dans l'île du même nom, placée à l'embouchure du fleuve. La population est estimée à deux millions d'habitants dont deux cent mille sous la dépendance de la France. La colonie est régie par un gouverneur; la température est très élevée: 30 à 40 degrés centigrades.

Les principales productions pour l'exportation sont la gomme, les arachides, graines qui fournissent par la pression d'excellente huile comestible, le coton, les bœufs, les dents d'éléphant, la poudre d'or que le fleuve roule.

Le commerce d'importation et d'exportation atteint plus de quarante millions de fr. par an.

C'est la plus ancienne colonie française: vers 1360 des navigateurs dieppois fondèrent des comptoirs à l'embouchure du Sénégal.

FAC-SIMILE



Si nous n'admettons pas qu'une collection de timbres-poste soit composée en partie de ces imitations vulgaires que l'on ne rencontre que trop, nous comprenons très bien que le collectionneur remplisse quelques cases de son album avec des fac - simile bien faits, lorsqu'il rem-

place ainsi des timbres introuvables ou à des prix trop élevés. Tel est bien le cas pour les magnifiques timbres de journaux des Etats-Unis d'Amérique que la plupart des collectionneurs ne connaissent que par les figures de notre catalogue.



Un graveur de talent s'est appliqué à les reproduire en taille douce et à parfaitement réussi: afin que toute erreur ou tromperie soit écartée, le mot FAC-SIMILE est imprimé sur chaque timbre, c'est donc une bonne fortune pour les amateurs qui ces grandes cases vi-

des de leur album chagrinaient et ces *fac-simile* arrivent au bon moment puisque l'Administration des Postes des États-Unis nous semble disposée à refuser complètement la vente de ces timbres et qu'en conséquence nous avons dû en rayer les prix sur notre catalogue, prix qui nous devons le dire, ne tentaient que rarement les amateurs. les 24 timbres formant le joli total de 1210 fr. 90 centimes. La même collection, *fac-simile* est en vente chez nous au prix de 5 fr.

DIVERS

Plusieurs correspondants nous demandent d'où provient une vignette rouge ayant l'aspect de l'ancien timbre anglais 3 1/2 pence, sur lequel on lit BRICKETS etc; l'oblitération porte LONDON et cependant, il est aussi oblitéré de la poste française en même temps qu'un timbre de 5 c. collé à côté. C'est une fantaisie d'un charbonnier, il paraît que cela fait lire le prospectus ainsi affranchi.

Prusse. — Les trois timbres de 1856 ont toujours un fond burelé, mais ce fond est invisible, pour qu'il soit apparent il faut que les timbres aient été baignés dans un produit chimique, du *barège* (sulfure de potasse), par exemple.

**PRIX-COURANT
DES NOUVEAUTÉS**

Ceylan carte	2 1/2 c.	violet	>	35	>	>
"	"	3	bleu	>	75	>
"	"	40	brun	>	25	>
"	"	40	bleu	>	150	>
"	envelop.	5	rose s. bleu.	>	75	>
"	env. reg.	15	en lettres s. rose	>	250	>
"	"	15	en chiffres s. rose	>	2	>
Macao	10 r.	bleu s. vert.	>	75	>	>
"	40	rouge s. vert	>	250	>	>
Saint-Vincent	1 p.	carmin clair	>	25	>	>
Sénégal (surch.)	1 c.	bleu	>	05	>	>
"	"	2	marron	>	10	>
"	"	4	violet	>	20	>
"	"	5	vert	>	15	>
"	"	10	violet	>	35	>
"	"	15	bleu	>	40	>
"	"	20	bistres vert	>	30	>
Sirmoor (effigie)	3,6 p.	1 et 2 annas.	>	2	>	>
		les 4 ensem.	>	2	>	>
Victoria	1/2 p.	rose	>	15	>	>
"	"	vert	>	25	>	>
"	"	2 violet	>	50	>	>
"	"	3 bistre	>	75	>	>
"	"	4 carminé	>	1	>	>
"	"	6 bleu	>	150	>	>

OCCASION

Nouvelle-Calédonie.
— Timbres surchargés: 25 sur 35 c. — 5 sur 40 c. premier type — 25 sur 75 c., les trois, neuf, quinze francs.



CORÉE

5 mun. rose
10 » bleu

Les deux timbres ensemble: Deux francs.



Etats - Unis d'Amérique. — Limitation des 24 timbres pour imprimés de 1875, parfaitement gravés et imprimés en taille douce; de la couleur des originaux. La vraie collection vaut 1,200 fr. Prix des 24 *fac-simile* cinq francs.



En Vente:

PORTRAITS DES SOUVERAINS

Nouvelle édition composée des cinquante photographies suivantes, très soignées, format timbre-poste:

France: Napoléon III. — Angleterre: Victoria I. — Allemagne: Guillaume I. — Autriche: François-Joseph I. — Bade: Frédéric I. — Bavière: Maximilien II et Louis II. — Belgique: Leopold I et Léopold II. — Bulgarie: Alexandre I. — Brunswick: Guillaume I. — Danemark: Frédéric VII et Christian IX. — Deux-Siciles: Ferdinand II. — Eglise: Pie IX. — Egypte: Ismail-Pacha. — Espagne: Isabelle II, Amédée I et Alphonse XII. — Grèce: Georges I. — Haïti: Georges V. — Hawaï: Kalakaua. — Italie: Victor-Emmanuel II et Humbert I. — Mecklembourg-Schwerin: Frédéric-Guillaume I. — Mexique: Maximilien. — Modène: François V. — Monaco: Charles III. — Oldenbourg: Pierre I. — Pays-Bas: Guillaume III. — Perse: Nasser-Eddin. — Portugal: Maria II, Pedro V et Louis I. — Prusse: Guillaume IV. — Roumanie: Couza et Charles I. — Russie: Alexandre II et Alexandre III. — Saxe: Jean I. — Serbie: Michel III et Milan IV, Obrenovitch. — Suède et Norvège: Oscar II. — Toscane: Léopold II. — Turquie: Abd-ul-Aziz, Mourad, V et Abdul-Hamid II. — Wurtemberg: Guillaume I et Frédéric Alexandre.

Prix de la collection des 50 portraits: 3 francs franco.

Paris — Imp. Mauzy, 52 rue de Provence.



LE COLLECTIONNEUR

DE

TIMBRES-POSTE

BULLETIN MENSUEL

ABONNEMENT : Un an, 1 franc 50 c., pour tous les pays faisant partie de l'Union postale.

LES ABONNEMENTS PARTENT DU MOIS DE JANVIER.

Adresser les demandes et Communications à

ARTHUR MAURY

80, Rue Saint-Lazare
PARIS

PETITE CAUSERIE

Les Etats-Unis d'Amérique vont émettre le 1^{er} octobre prochain un timbre-poste d'usage tout nouveau : les lettres qui en seront revêtues en plus de l'affranchissement ordinaire, seront, en dehors des levées ordinaires, expédiées immédiatement par des facteurs spéciaux, mais cela seulement pour New-York et les grandes villes.

Ce timbre, de la valeur de 10 cents, est oblong, deux fois grand comme un timbre ordinaire et très joliment gravé ; il représente un messager en uniforme, tenant une lettre à la main ; les inscriptions sont : U. S. SPECIAL POSTAGE DELIVERY et SECURES IMMEDIATE DELIVERY AT A SPECIAL DELIVERY OFFICE.

Plusieurs capitales ont déjà des services analogues : Paris, Vienne, Berlin ont les tubes pneumatiques ; Bruxelles fait distribuer par les facteurs du télégraphe les lettres qui ont en surtaxe un timbre télégraphe de ... 25 centimes (croyons-nous). Tout cela serait parfait si, dans la pratique, les *messagers* n'attendaient pas trop longtemps afin d'avoir une *fournée qui en vaille la peine*, à ce point que souvent la poste ordinaire va plus vite.

Des Etats-Unis aussi nous venons de recevoir une nouvelle carte-poste de très bon aspect ; seul, le médaillon de droite, qui représente une grande esfigie de Jefferson, est d'une impression défectueuse — du moins sur les exemplaires que nous avons en mains.

Série complète à Monaco, du 1 cent, au 5 fr. ; nous n'aimons pas beaucoup ces couleurs fausses que donnent le bleu imprimé sur rose, le brun sur jaune, le rose sur vert, etc. On nous dit qu'on fera probablement des enveloppes, des bandes et des cartes-poste. Plusieurs correspondants nous prouvent que les timbres de Monaco *n'existent pas* et pour cela, ils nous envoient des lettres de ce joli pays, affranchies, comme devant, avec des timbres français ; ils ignorent qu'il a été convenu que, pour éviter toute difficulté, les timbres français pourraient provisoirement être utilisés, concurrentement avec les timbres de S. A. S. le Prince Charles III.

Il circule des timbres des Colonies françaises, déesse au drapeau, 2 cent. brun, avec surcharge noire LA RÉUNION 5 c. placée verticalement sur le côté gauche du timbre. Attendons des renseignements.

Sont parues les séries de timbres français et anglais, surchargés de la monnaie turque, qui les diminue d'un bon quart, il paraît qu'il était temps, attendu que nos bureaux du Levant voyaient leur clientèle passer aux Allemands qui ont depuis longtemps abaissé de cette façon leur tarif.

Siam a bien signalé son entrée dans l'Union Postale par une émission provisoire, nous n'avons encore vu qu'une carte, type connu, avec surcharge noire : UNION POSTALE UNIVERSELLE POST CARD 4 ATTS — évidemment, il y a aussi des timbres.

Toute une série de timbres télégraphe du Japon, carrés, de petit format, avec un cadre un peu différent pour chaque valeur, au milieu l'éternelle chrysanthème; le 1 yen est tricolore : bleu, blanc, rouge. Les autres valeurs sont d'une seule couleur.

Un journal de Shanghai annonce que la Corée serait sur le point d'être vendue par son roi à la Russie. Jetez un coup d'œil sur une mappemonde, la chose en vaut la peine — heureusement que ce n'est probablement qu'un canard oriental, sans quoi, adieu aux timbres coréens, et gare aux coups de canon !

15 SEPTEMBRE 1885

ÉMISSIONS NOUVELLES

AÇORES

Timbre, type en cours, surcharge en petites lettres rouges.

2 reis noir (chiffre).

ANTILLES ESPAGNOLES

(Porto-Rico)

1884? Timbre type 1882.

3 cent. brun.

BARBADE

Enveloppe pour lettres enregistrées, rouge, effigie, relief.

2 pence bleu ciel.

CEYLAN

Carte, type en cours, surcharge en chiffres.

5 c. sur 8 c. brun rouge.

ETATS-UNIS D'AMÉRIQUE

Carte, grande effigie de Jefferson, carte blanc jaune.

1 cent brun.

FINLANDE

Carte double, type en cours.

10 et 10 penni rose.

FRANCE

Lettre télégramme pneumatique sans plan de Paris.

50 cent noir sur bleu.

LEVANT (Bureaux français)

Timbres de France avec valeur en surcharge noire.

1 piastre sur 25 c. jaune.

3 » sur 75 c. rose.

4 » sur 1 fr. vert jaune.

JAPON

Timbres télégraphe. Petit format, chrysanthème, types divers.

1 sen brun 10 sen rouge.

2 » rose 15 » brun rouge.

3 » jaune 25 » bleu foncé.

4 » vert 50 » violet.

5 » bleu clair 1 yen bleu et rouge.

LEVANT (bureaux anglais)

Timbres anglais en cours, avec valeur en surcharge noire.



40 paras noir sur 2 1/2 pence lilas.

80 » » sur 5 » vert.

12 piastres noir sur 2 sh. 6 p. lilas.

MACAO

Timbres en cours avec surcharge noire.

10 reis sur 40 reis bleu.

20 » » 80 » gris.

MONACO

Timbres. Suite de la série annoncée en juin et juillet.

1 centime olive.

2 » violet.

10 » brun sur jaune.

40 » bleu sur rose.

75 » noir sur rose pâle.

1 franc noir sur jaune.

5 » carmin sur vert pâle.

NOUVELLE-ZÉLANDE

Annuler le timbre catalogué 1884, n° 50 1/2 p. sur 1 p. carmin, il est de fantaisie.

SIAM

Carte en cours avec UNION POSTALE UNIVERSALLE POST CARD 4 ATT en surcharge noire.

4 att sur 1/8 fuang rouge sur jaune.

TASMANIE

Carte, type en cours.

1 penny marron sur blanc

WURTEMBERG

1881. Enveloppes de service (*oubliées dans notre catalogue*). Type des timbres de service.

5 pfennig violet.
10 » rose.



GWALIOR

JHIND

NABHA

Voici les surcharges des cartes et enveloppes annoncées dans nos numéros de juin et d'août.



Les Enveloppes de Sardaigne

(Suite et fin.)

Nous avons résumé ce que nous savons sur les enveloppes de Sardaigne : il nous faut maintenant parler brièvement de ces mêmes enveloppes imitées; c'est à dessein que nous disons brièvement, car ce sujet a provoqué un certain scandale, et ce qui a été écrit pour ou contre est inimaginable.

En 1875, un riche libraire de Florence, M. Usigli, était parvenu à obtenir de l'administration des Postes de son pays de faire réimprimer les anciennes enveloppes de Sardaigne; mais on ne put retrouver que les trois blocs en creux de la 2^e émission, M. Usigli fit alors fabriquer une toile métallique pour obtenir le papier filigrané; il fit également refaire les trois timbres pour l'impression en bleu de la 1^{re} émission.

Puis il lança habilement ces falsifications, les présentant comme des variétés anciennes et inédites avec étoiles petites et grandes. Très insinuant, M. Usigli parvint non seulement à vendre ses enveloppes aux principaux collectionneurs à des prix énormes, mais encore il groupa leur correspondance, et la transforma en certificats qui lui permirent de continuer à faire des dupes.

Ces enveloppes frauduleuses offrent, cependant, des différences notables si on les compare aux authentiques:

1^{re} émission, timbres imprimés en bleu; la gravure des vrais timbres représente *un cheval*, l'impression est relativement nette, le papier est, comme nous l'avons dit, uni, vergé ou filigrané; les feuilles qui ont servi ont toujours une lettre écrite dans l'intérieur (à moins qu'on ait enlevé la demi-feuille contenant la lettre), les feuilles ayant servi n'ont pas de cachet de poste de départ ni d'arrivée.

Les imitations représentent *une jument*, l'impression est plus huileuse, ou plus empâtée, le papier est vergé, presque toujours en 1/2 feuille; pour simuler l'ancien, il a été mis à l'humidité et porte souvent des taches jaunes ou rosées;

2^e émission, timbres imprimés en relief sans couleur. Ce timbre est le même aux vrais et aux faux, il ne constituerait donc qu'une réimpression si le papier filigrané n'était contrefait.

Aux vrais, le timbre est toujours placé sur le milieu de la 1/2 feuille, le filigrane n'a jamais d'étoiles, le papier est sec, peu épais et uniformément jauni par le temps, il est rogné *régulièrement*.

Les feuilles ayant servi ont à l'intérieur une lettre écrite; elles ne portent pas de cachet postal.

Les fausses ont trois variétés de filigranes: entre les mots *Direzione* et *Delle* ou *Générale* et *Poste* il y a une grande étoile ou une petite étoile, ou rien; toutes celles qui ont des *étoiles* sont fausses, celles qui n'ont pas d'étoiles ont un défaut dans l'angle supérieur gauche du cadre filigrané, le trait extérieur est rompu.

Voici d'autres caractères qui distinguent immédiatement les imitations: leur papier souvent mou est irrégulièrement jauni ou taché exprès d'humidité, les bords ne sont pas ébarbés.

Le timbre est rarement imprimé au milieu de la 1/2 feuille. Les feuilles, ayant servi, toujours aux imitations, n'ont pas de lettres écrites à l'intérieur; elles portent presque toute la souscription: *A sua Eccellenza il Sig Ministro del Interno Torino* et ont un nom de ville imprimé en lettres grasses: FOSSANO, GENOVA, ALBENGA, CARMAGNOLA, FINALE, etc.

Ces indications seront plus que suffisantes pour que les collectionneurs qui possèdent des enveloppes sardes, puissent facilement séparer le bon grain de l'ivraie, qui domine malheureusement.

Il nous reste à remercier M. le Dr Le-grand qui nous a prêté les documents très précieux dont nous avons donné des extraits, et aussi tous les amateurs qui, en nous confiant leurs enveloppes, nous ont permis, en les comparant sérieusement avec les oblitérées authentiques, que nous avons en main, de juger définitivement cette question que les intéressés, vendeurs et détenteurs d'enveloppes fausses, avaient embrouillée de leur mieux.

A. MAURY.

Le Petit Journal a publié dans son numéro du 29 août 1885 un curieux article sur LES TIMBRES POSTE, où notre nom est cité avantageusement; nous remercions le *Petit Journal* de sa gracieuseté, mais nous regrettons vivement que cet article ne nous ait pas été communiqué avant l'impression, car si les faits avancés sont exacts, quelques lacunes ont contribué à affoler des centaines de personnes qui feuilletant leurs collections ou leurs vieilles correspondances ont cru découvrir les timbres rares qui se vendent vraiment cent, mille, deux mille francs la pièce!

Par exemple il est dit dans cet article: « le timbre de Toscane avec le lion vaut 75 fr. », et on oublie de dire qu'il s'agit seulement, du 60 crazie, d'autres valeurs se vendant 25 centimes.

« Le timbre de France 1840, 15 c. vert vaut 40 fr. »; en effet il les vaut, mais s'il est neuf, non réimprimé, il est seulement coté 1.50 oblitéré, état dans lequel on le trouve habituellement, etc., etc.

A l'immense publicité du *Petit Journal* est venue s'ajouter celle de plusieurs journaux français et étrangers qui ont recopié cet article et une avalanche de lettres offrant toutes des raretés exceptionnelles est tombée dans notre bureau: cette correspondance formidable n'a été jusqu'à présent pour nous qu'un fracas et pour les envoyeurs une déception qui n'est pas toujours acceptée avec résignation, par les dames surtout.

Nous avons dû répondre par une circulaire à toutes les personnes qui s'étaient

illusionnées soit par erreur d'appréciation, soit parce que leurs timbres étaient des imitations ou des réimpressions; nous avons essayé de leur faire comprendre que, les timbres RAREs étant fort recherchés et d-puis longtemps, on ne les trouve pas aussi facilement.

PRIX-COURANT

DES NOUVEAUTÉS

Antilles espagnoles 3 c. brun...	» » 1	»
Australie occid. 4 p. s. 3 pence..	1	»
France carte pneumatique 30 c.....	» 30	»
lettre 50 c.....	» 75	»
Labuan 2 c. sur 16. c. bleu.....	1 25	»
Maurice 2 c. vert.....	» 15	»
Monaco 1 c. olive.....	» 05	»
» 2 s. violet.....	» 10	»
» 40 s. brun sur jaune.....	» 25	»
» 40 s. bleu sur rose.....	» 75	»
» 75 s. noir sur rose.....	1 25	»
» 4 fr. noir sur jaune.....	1 75	»
Natal 1/2 sur 4 p. rose.....	1	»
» carte 1/2 brun rouge.....	» 20	»
St-Pierre - Miquelon, surcharge		
en gothique 40 et 45 s. 40, les deux	2 50	»

LA HAUSSE ET LA BAISSÉ

des timbres déjà catalogués

Nepal n° 2, 2 a violet non dent....	1 50	»
n° 3, 4 a vert.....	2 25	»
St-Thomas et Prince n° 40, 40 r.		
vert.....	» 35	»
Württemberg env. service 5 violet.	» »	20
» » 10 rose..	» »	20

OCCASIONS

SARDAIGNE

Enveloppe ayant servi
le 15 cent. bleu sur di-
vers papiers, vingt-
cinq francs.



Le 15 cent. en relief, papier filig ané,
ayant servi, vingt cinq francs.



SAINTE LUCIE 1863

Bleu gris et vert clair,
les deux, neuf, pour huit
francs.



LE COLLECTIONNEUR

DE

TIMBRES-POSTE

BULLETIN MENSUEL

ABONNEMENT : Un an, 1 franc 50 c., pour tous les pays faisant partie de l'Union postale.

LES ABONNEMENTS PARTENT DU MOIS DE JANVIER.

Adresser les demandes et Communications à

ARTHUR MAURY

80, Rue Saint-Lazare
PARIS

PETITE CAUSERIE

Les journaux belges ont annoncé l'émission prochaine de timbres-poste du Congo dont Stanley et une société belge ont formé un Etat qui entre dans l'Union postale à partir du 1^{er} janvier. Ces timbres, auront, paraît-il, beaucoup d'analogie avec ceux de Belgique : effigie de Léopold II, valeur en centimes, inscription : ETAT INDEPENDANT DU CONGO. La gravure est prête et n'attend plus que le bon à tirer.

C'est une faute de politique coloniale si l'effigie royale est de profil : les Congolais qui sont eamus à l'excès ne pardonneront pas à leur nouveau souverain son nez à la François 1^{er}.

Nous rec-vons sur les doigts pour avoir osé confondre dans une même appréciation, la rapidité des lettres express à Paris et à Bruxelles, notre confrère explique : « A Bruxelles toutes les voitures de trainway sont pourvues de boîtes destinées à recueillir les télégrammes, lettres ou cartes express. A chaque arrêt, un employé du télégraphe prend connus-ance du contenu de la boîte et donne la direction voulue à son contenu vers les bureaux expéditeurs, de sorte qu'en moins de vingt à trente minutes, les dépêches arrivent à destination dans toute l'agglomération Bruxelloise, les facteurs et porteurs de dépêches étant autorisés à se servir des voitures de trainway ou omnibus. »

Ce système a été pratiqué à Paris pour le transport des petits paquets — il y a même eu une série de grands timbres représentant un omnibus, mais cela n'a pas réussi, c'est que la chose est plus difficile chez nous, parce que... mon confrère va bouddir... parce que Paris est bien plus grand que Bruxelles !

Voici quelque chose de bien étrange, vous savez les timbres mexicains de 1884 étaient tous verts du 1 au 50 c., or le 6 c. apparaît brun au our-l'hui, se serait-on aperçu qu'il vaut mieux, selon l'usage, que chaque valeur possède une couleur distincte? ou bien a-t-on jugé qu'une année de timbres exclusivement verts ou bleus a suffisamment reposé la vue des facteurs, car s'il faut en croire un passage du livre de M. Endel dont nous parlons plus loin, on aurait remarqué que le maintien continuél des lettres agrémentées de timbres aux couleurs bigarrées, affecterait le système nerveux des ouvriers chargés de ce travail, au point que le bon fonctionnement de leur système optique s'en ressentirait, ce qui explique peut-être pourquoi les timbres anglais actuels sont tous verts ou lilas tendre; d'autre part les facteurs anglais se plaignent de tant de sollicitude qui les force à se crever les yeux pour chercher les chiffres de la valeur sur chaque adran-chissement.

La République Argentine aurait-elle épuisé toutes les formes et types possibles de timbres-poste, puisqu'elle en revient aux armoiries de ses premières émissions? Nous sommes tentés de le croire en voyant un type en préparation qui représente dans un ovale le bonnet phrygien sur une hampe tenue par deux mains enlacées, au-dessus un soleil dont la moitié inférieure de la figure est cachée. REPUBLICA ARGENTINA en haut, valeur en bas, dans des pans-partout, ce qui laisse à supposer qu'il y aura plusieurs valeurs au même dessin, encadrement de feuillages, gravure typographique. Abandonne-t-on la taille douce bien jolie, mais bien onéreuse, ou sommes-nous devant le timbre d'une future carte-poste. Point d'interrogation?

Pour laisser dans nos collections une trace de leur révolution, toute pacifique jusqu'à ce jour, les roumelotes se sont empressés d'annuler, sur leurs timbres poste, le croissant turc au moyen d'une surcharge au lion de Bulgarie; celle-ci avait été faite à la hâte, une seconde surcharge, plus compliquée l'a remplacée, le même lion est dans un cadre rectangulaire à pans coupés, on lit, en caractères russes, en haut: MÉRIDIONALE et en bas: BULGARIE. Ces deux variétés de surcharges sont très mal imprimées; puissent-elles faire place simplement aux timbres bulgares, sans que des peuples s'égorgent, menés par les intrigues de la diplomatie.

15 OCTOBRE 1885

ÉMISSIONS NOUVELLES

ÉTATS-UNIS D'AMÉRIQUE

Timbre pour lettres express. Oblong, facteur à gauche, inscriptions, dentelé.

10 cents bleu.

Voici le type de la carte indiquée le mois passé.



JAPON

Cartes simples, semblables aux cartes doubles, en cours.

1 sen carmin.

2 » carmin foncé.



LEVANT

(Bureaux français)

Type des timbres annoncé en septembre.

MALTE

Bande, genre des timbres en cours, papier bulle.

1 2 penny vert.

MEXIQUE

Timbre, type des timbres en cours.

6 centavos, brun foncé.

Carte. Timbre en cours, à droite, carte chamois, dentelée.

2 centavos vert.

NICARAGUA

Carte, type en cours, carte chamois.

2 et 2 c. carmin.

ILE DE LA RÉUNION

(sous réserve)

Timbres des colonies (déesse) avec surcharge verticale: LA RÉUNION, valeur et barre en noir.

5 cent. sur 2 c. brun rouge.

5 » sur 4 c. violet brun.

25 » sur 20 c. bistre sur vert.

RIO DE ORO

Type des timbres annoncés en août



ROUMANIE

Timbres, type en cours.
1 1/2 banu noir.
15 banu brun rouge.

ROUMÉLIE ORIENTALE

Timbres en cours avec lion, en surcharge
noir.
5 paras violet.
10 » vert.
20 » noir sur rose?
1 piastre noir et bleu.
Idem, lion et inscriptions russes avec
noir, en surcharge noire.
5 paras violet.
10 » vert.
20 » rose sur blanc.
1 piastre?
5 » bleu et rouge.

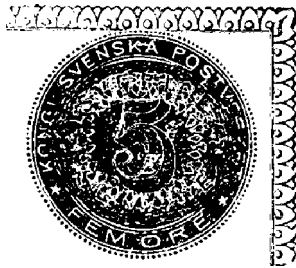
**SAINTE-PIERRE
ET MIQUELON**

Types des timbres an-
noncés en août.



SUÈDE

Carte, type en cours avec timbre rond
ouvrant le timbre de la carte.



5 ore brun sur 6 ore violet.

TRANSVAAL

Timbre aux armoiries, type 1869, avec
surcharge noire.
HALVE (1/2) penny sur 1 sh. vert.
Timbre à effigie, type 1879, avec sur-
charge rouge.
TWO PENCE ZAR sur 6 p. gris vert.

**LA NOUVELLE CARTE-POSTE
DES ÉTATS-UNIS**

Nous empruntons à un journal étranger
les renseignements suivants relatifs à la
nouvelle carte-poste des États-Unis 1 c. brun
et nous donnons le type plus haut.

« C'est la maison Woolworth et Graham
à Castleton (9 milles d'Albany, comté de
New-York) qui fabrique les nouvelles cartes
de 1 cent, dont elle livre plus d'un million
par jour, quantité qui ne couvre cependant
pas les besoins journaliers. Ces cartes
avaient dû paraître le 1^{er} août, mais le
gouvernement en retarda la mise en cir-
culation parce qu'il n'avait pas été satisfait
de leur gravure; on voulait aussi qu'il y
eut un grand U. S. en filigrane dans la
pâte de la carte, mais jusqu'à présent on n'y a
pas encore réussi (?). Se douterait-on que 130
personnes, presque toutes des femmes sont
occupées à cette fabrication et sous peu on
pourra livrer jusqu'à un million et demi de
cartes par jour.

Les fabricants possèdent leur propre lo-
comotive avec des trains spéciaux affectés
au transports de ces cartes qui partent
journallement de Castleton en raccordement
avec le grand central de New-York.

Les ordres qui leur parviennent de tous
les divers États-Unis dépassent souvent 2
millions et demi par jour et le contrat
passé avec le gouvernement a atteint le chiffre
de 200 millions de cartes.

Roumélie Orientale

La Roumélie Orientale qui, d'après les
traités de 1878 et les conférences de 1880,
était une sorte de province turque autonome,
vient de se déclarer libre en faisant appel,
de l'autre côté des Balkans, à la Bulgarie;
le vœu populaire serait de fondre les deux
pays en un seul.

Un gouverneur turc arrêté quelques
heures à Philippoli et c'est tout, pour le
moment du moins, car de ce fait la fa-
meuse question d'Orient est de nouveau à
l'état aigu. L'antagonisme des races bulga-
re, serbe, roumaine, russe, szakler, grecque,
turque, si singulièrement entremêlées dans
ces contrées, et toutes prêtes à s'arracher
les lambeaux de la Turquie, de même que
les intérêts des nations occidentales : l'An-
gleterre contre la Russie principalement,
mettent encore une fois l'Europe à la veille
d'événements considérables.

Les timbres-poste suivent exactement les
péripiéties politiques : lorsqu'en 1880 la
Roumélie fut constituée avec une adminis-
tration indépendante, un article des statuts
organiques stipulait qu'elle emploierait
pour le service de ses Postes, des timbres
turcs fournis par Constantinople et que la
moitié du prix de ces timbres reviendrait
à la Turquie comme droit suzerain. Mais
par suite d'agissements irréguliers, si
communs en Turquie, des quantités de tim-
bres arrivaient de Constantinople, vendus
concurrentiellement avec ceux délivrés par les

bureaux établis en Roumélie et lésaient ainsi ce pays de la moitié promise, tant et si bien que la population refusa d'employer les timbres turcs et qu'il fallut avoir recours à la poste autrichienne (Bureaux du Levant) pour assurer à peu près le service postal.

La Turquie promit alors des timbres spéciaux et livra en attendant quelques valeurs des timbres ottomans, surchargés R O. Après maintes réclamations, la surcharge fut complétée, la composition disant « Roumélie Orientale », mais l'impression en était si grasse, si mal soignée qu'il était difficile de la lire et que ressemblant tout à fait à une oblitération, elle pouvait être un nouveau sujet de fraude. Pour y remédier on ajouta la première surcharge R O au milieu de Roumélie Orientale; cela se fit pour le 10 paras.

Enfin des timbres spéciaux apparaissent (1881); ils sont la copie des timbres turcs avec, en plus, l'inscription « Roumélie Orientale » en turc dans le haut, en français à gauche, en bulgare (lettres russes) à droite, et en grec au centre. Les Turcs et les Bulgares protestent contre cette légende qui suivant eux, occupe la place d'honneur; cependant le type subsiste, nous le voyons aujourd'hui avec la surcharge du lion bulgare, que verrons nous demain ?

BIBLIOGRAPHIE

Voici un livre bien curieux, bien amusant et qui intéresse les collectionneurs de timbres-poste... et les autres. Sous le titre **COLLECTIONS ET COLLECTIONNEURS** (1). M. Eudel a réuni une série d'articles remarquables, qu'il avait publiés dans le *Figaro*. Le chapitre relatif aux timbres-poste est, comme les autres, tout rempli d'anecdotes, il n'a pas moins de 59 pages. Ailleurs, nous pénétrons chez les grands amateurs de curiosités : le baron Charles Davillier, M. Aimé Desmottes; nous passons en revue la splendide collection de pipes de M. Watteville, les panoplies, les gravures et les livres sur l'écriture recueillis par Vigean, le maître dans l'art du fleuret. Voici des collections de coquilles, les jouets du dix-huitième siècle appartenant à Mme Agar, la grande tragédienne, et puis aussi notre collection de marionnettes anciennes et de tous pays, documents que nous réunissons depuis longtemps et qui nous serviront un jour à faire un livre, mais dont M. Eudel, en attendant, a fait un chapitre charmant.

(1) Charpentier et Co, éditeurs, 13, rue de Grenelle.

Nous voudrions faire dix citations : l'égoutte de notre format ne nous permet qu'emprunter quelques lignes à l'avant-propos du livre :

« Véritable Protée, le collectionneur présente partout sous les aspects les plus variés.... Collectionner n'est pas un ridicule manie; c'est un besoin de notre tempérament, presque une loi de la nature comme celle qui pousse l'abeille à faire son miel, le ver à soie à tisser son cocon et la fourmi à réunir en été les provisions de l'hiver.

» On collectionne tout : objets d'art, objets vulgaires, porcelaines et timbres, poste, armures et pipes, tapisseries de Gobelin et chaussures anciennes, palettes de peintres et autographes de maîtres. Il y a même des amateurs de belles pensées humaines »

PRIX-COURANT

DES NOUVEAUTES

Etats-Unis pour lettre expresse,	10 c. bleu	1	•	•
Malte bande 1/2 p. vert.		20	•	•
Pouchon 1/2, 1, 2, 4 annas, la série de quatre		10	•	•
Roumanie 1 1/2 b. noir			•	•
	15		•	•
			•	•
			•	•

LA HAUSSE ET LA BAISSÉ

des timbres déjà catalogués

Bahamas n° 14 1 p. rose	25	•	•
n° 45 1 p. jaune	1	•	•
Deux Siciles Naples, Victor Emmanuel relief n° 23 a 5 g. lilas	5	•	•
Etats-Unis n° 113 enveloppe sur papier de couleur 1 c. bleu		•	•
n° 305 2 c. brun s. blanc		•	•
n° 309 2 c. brun s. teinte		•	•
France n° 45 empire 1 f. carmin	4	•	•
n° 127 taxe 60 c. jaune bist.	6	•	•
Mexique n° 4 1/2 r. bleu		•	•
n° 2 4 r. jaune		•	•
n° 3 2 r. vert		•	•
n° 6 1/2 r. chamois	1	•	•
n° 7 1 r. vert		•	•
n° 8 2 r. rose		•	•
n° 23 aigle 2 r. jaune		•	•



ÉTATS-UNIS D'AMÉRIQUE

Imitation des timbres pour imprimés de 1^{re} taille parfaitement gravés et imprimés en couleur des originaux. La vraie collection vaut 1,200 fr. Prix de 24 fac-simile en FRANCS.



LE COLLECTIONNEUR

DE

TIMBRES-POSTE

BULLETIN MENSUEL

ABONNEMENT : Un an, 1 franc 50 c., pour tous les pays faisant partie de l'Union postale.

LES ABONNEMENTS PARTENT DU MOIS DE JANVIER.

Adresser les demandes
et Communications à

ARTHUR MAURY

80, Rue Saint-Lazare
PARIS

PETITE CAUSERIE

Les timbres de l'ex Roumélie Orientale avec le lion en surcharge ont vécu, leur liste s'est allongée depuis le mois passé et nous la donnons complète aux Emissions Nouvelles, ils ont été remplacés par les timbres bulgares en cours, (remarquons que le 20 paras rose et rose pâle, n'a pas été vu sans surcharge). Aujourd'hui le canon tonne dans les Balkans, les Serbes menacent d'écraser les Bulgares; les Grecs, les Roumains puis les Turcs attendent l'arme au pied le moment d'entrer en scène, ce qui donne une haute idée de la valeur des conférences, congrès et traités des grandes puissances. On va encore remanier et réorganiser des Etats. Collectionneurs préparez les pages de vos albums.

Tous les échos timbrophiles parlent de la Perse, une nouvelle émission représentant l'effigie de trois quarts du Shah est annoncée pour remplacer les vilains petits timbres parus cette année; avant nous recevrons, paraît-il, des bandes et des enveloppes. Nous aurions voulu passer sous silence une réimpression des anciens timbres avec lion, mais ils surgissent de tous côtés; disons donc qu'ils diffèrent complètement, comme impression, des originaux, les dorés surtout ressemblent à des étiquettes de biscuits.

Un correspondant du Transvaal nous envoie, outre des timbres surchargés, une enveloppe curieuse mais un peu compliquée : à l'angle droit d'une enveloppe ordinaire, est collé le timbre de Transvaal 3 p. rouge, armes, type ancien, surchargé HALVE PENNY, de plus un cachet rond à l'aniline violette, frappe ce timbre et l'enveloppe, on y lit l'inscription suivante : POSTKRANTOOR NIEUWE REPUBLICK Z. A. et en dedans VRYHEID, puis la date manuscrite 18.9-85. C'est bien de l'ouvrage pour une enveloppe d'un sou, mais on nous prévient que ces enveloppes employées par la Nouvelle République seront très rares attendu que la dite Nouvelle République va incessamment se joindre à Stellaland et à ? (illisible) pour former la colonie du Bechualand britannique, au nord de la Colonie du Cap. On attend des timbres, à cet effet, surchargés BB. VR. (*British Bechualand Victoria Regina.*)

Nos amis les Anglais qui ne s'endorment pas, préparent aussi des timbres pour les îles Tonga situées non loin des îles Fidji, ces timbres se confectionnent à la Nouvelle Zélande; s'ils ont le cachet des timbres fiscaux fabriqués dans ce pays, ils ne seront pas coquets.

Disons enfin que la série complète des timbres du Mexique est annoncée avec des couleurs nouvelles, ainsi que nous le pressentions dernièrement.

15 NOVEMBRE 1885

ÉMISSIONS NOUVELLES

AÇORES

Timbres du Portugal avec surcharge en petites lettres rouges.

- 500 reis noir, type en cours.
1000 » noir, type 1871 (relief).

ANTIOQUIA

Timbres. Types en cours.

- 1 c. type n° 20, vert-bleu.
2 c. 1/2 aigle, noir.
10 c. effigie à gauche, lilas.
20 c. effigie à gauche, bleu ciel.

Ce dernier a un type spécial, les chiffres du bas sont très grands.

ARGENTINE

Timbre. Type 1882, soleil et lettre, imprimé en taille douce.

12 centavos bleu.

BRÉSIL

Timbre, chiffre, dentelé.



100 reis violet pâle.

BULGARIE DU SUD

(suite de la Roumélie Orientale)

Voici la liste rectifiée et complétée des timbres avec surcharges.

- 1° Lion sans cadre, surcharge bleue.



- 5 paras noir et jaune.
5 » violet et violet pâle.
10 » vert et vert pâle.
1 piastre noir et bleu.
5 » bleu et rouge.
Idem surcharge noire.

- 5 paras violet et violet pâle.
10 » vert et vert pâle.
20 » rose et rose pâle.
1 piastre noir et bleu.
5 » bleu et rouge.
2° Lion et inscriptions dans un cadre, surcharge noire.

5 paras violet et violet pâle.

10 » vert et vert pâle.

20 » noir et rose.

20 » rose et rose pâle.

1 piastre noir et bleu.

5 » bleu et rouge.

Les cartes-poste portent les timbres adhésifs avec surcharges.

ÉQUATEUR

Cartes

2 centavos noir sur blanc.

3 » noir sur rose.

ÉTATS-UNIS

Type indiqué en octobre.



G'WALIOR

Enveloppe des Indes avec nom en surcharge.

4 annas 6 pies jaune.

GRANDE BRETAGNE

Formule télégraphique, timbre de 1847 à droite, sur blanc.

6 pence octogone, relief et violet.

LABUAN

Timbre en cours avec surcharge noire.

2 cents. sur 8 cents. carmin.

idem sans surcharge.

2 cents carmin.

8 » violet.

MALACCA

Timbre en cours avec surcharge noire.

3 cents sur 5 c. bleu.

MALTE

Timbre, grand, effigie dans une croix de Malte.

5 shillings rose.

MEXIQUE

Timbres en cours, changement de couleurs.

1	centavo	vert clair
2	»	carmin.
3	»	vert.
4	»	rose.
5	»	bleu ciel.
6	»	brun.
10	»	jaune foncé.
12	»	brun noir.
25	»	bleu.

Timbre officiel, vert.

Nous n'avons encore vu que les 5, 6 et 10 c.

NOUVELLE RÉPUBLIQUE

(Afrique)

Enveloppe formée d'un timbre du Transvaal, surchargé, collé à l'angle droit et doublé d'un timbre rond violet avec inscription.

HALVE PENNY SUR 3 p. rouge.

SHANGHAI

Timbres, types en cours.

80 cash chair

100 » jaune clair.

(Carte, type en cours.

20 cash orange.

SIAM (Banckok)

Timbre de la première émission de Malacca, surchargé d'un B en noir.

32 cents noir et orange.

SUÈDE

Carte, avec timbre rond (signalée le mois passé.)

5 et 5 ore bleu sur 6 o. violet.

TRANSVAAL

Timbre (effigie) avec surcharge rouge verticale.

HALVE PENNY Z.A.R sur 6 p. olive.

Timbre actuel, armoiries avec surcharge noire verticale.



HALVE PENNY SUR 3 p. violet.

The post card and stamped letter public supply box

Tel est le titre que l'on peut lire sur une pancarte surmontant une sorte de pupitre rouge avec petits tiroirs que l'on vient d'installer, à titre d'essai, dans quelques lieux publics, gares, places, cafés, à Londres.

Ces boîtes sont des vendeurs automatiques de cartes et d'enveloppes postales ! Elles excitent la curiosité du public londonien qui les fait manœuvrer plus, bien sûr, que de besoin, au grand profit des inventeurs MM. Sandeman et Everitt qui sont, par cet enfantillage, encouragés et soutenus (1).

Les tiroirs de la boîte sont fermés, mais au dessus, sont percés plusieurs trous de tirelire ; si dans un des trous de gauche on introduit une pièce de 1 penny, le tiroir, obéissant à un mécanisme où la pièce fait contre poids, peut-être tiré, il contient une carte poste, une des cartes qui bien que marquées demi penny, se vendent plus cher à cause de la qualité et de la force de leur carton.

Le tiroir, repoussé, se ferme et une nouvelle carte tombe dedans, attendant un penny pour s'offrir.

On peut alors se servir du pupitre pour écrire sa carte-poste et la boîte aux lettres n'est pas loin.

La provisions de cartes est contenue dans un compartiment en fer, au-dessus du tiroir, son peu d'importance ne tente point les voleurs.

Les trous de tirelire de droite, dans lesquels on doit mettre deux pièces de 1 penny donnent dans le tiroir correspondant, une enveloppe timbrée 1 penny qui renferme une feuille de papier à lettre.

Il faut encore une fois rendre hommage à l'esprit pratique des Anglais qui, à côté de routines incroyables (2) adoptent avec un enthousiasme qui ne ressemble guère au nôtre, les idées de leurs inventeurs.

(1) Le journal *la Nature* a donné la gravure de cette boîte, dans son n° du 24 Octobre.

(2) Par exemple le dédain de notre système de poids, mesures et monnaies. L'Angleterre est avec la Turquie, la seule nation d'Europe, on pourrait dire du Monde civilisé, qui n'ait pas de monnaies décimales. Comprend-on que le peuple le plus marchand de la terre, consente à compter en livre sterling divisée en 20 shillings, divisés en 12 pence, divisés en 4 liards ou farthings ! et cela parce que ce n'est pas un anglais qui a proposé le système décimal.

DIVERS

Colombie. — Nous venons de découvrir un timbre, sur lequel nous demandons des renseignements à nos abonnés de la Colombie; disons d'abord, que nous l'avons trouvé au milieu des timbres mêlés de l'Amérique du Sud que nous recevons journellement en échange, toute idée de fraude doit donc être écartée.

C'est un timbre de Colombie, type en cours, valeur 5 centavos, mais au lieu d'être imprimé en bleu sur papier blanc, il est gris sur papier bleu, dentelé; en bas est écrit à la plume 3 centavos et en travers Cali 1884 également manuscrit; dans le même lot se trouvaient plusieurs timbres oblitérés par le mot Cali, mais ils avaient la couleur normale.

Pérou. — M. F. R. de la Direction Générale des Postes du Pérou à Lima a l'obligeance de nous fournir le renseignement suivant qui explique un peu la fureur de surcharges qui sévit au Pérou. « La plupart des surcharges employées pendant la guerre du Chili ont été nécessaires à cause de ce que plusieurs parties de timbres sont tombées au pouvoir des chiliens. Après la guerre internationale, celle que nous avons encore à l'intérieur a obligé la Direction des Postes à changer successivement les surcharges, et cela indépendamment des timbres qui sont émis à Arequipa, Puno, Cuzco, etc., car ces provinces ne sont pas sous la dépendance du Gouvernement à Lima; ces émissions appartiennent aux Gouvernements de Montero, Carceres, etc., chefs de partis à l'intérieur. »

M. F. R. nous promet un travail sur les surcharges du Pérou, nous l'attendons avec impatience.

Greenlade's — Los Angeles, Cal.

— Une lettre nous parvient par San Francisco avec cette suscription laconique : *Collectionneur Timbres-poste, Paris*, elle est venue tout droit à notre bureau, ce qui est déjà flatteur, mais le plus curieux est son contenu : toute une collection de timbres noirs sur papier vert avec l'inscription ci-dessus, plus les indications diverses : *Messenger, Parcel, Extra, Post due, Circular, Newspaper, Too-late, Registration*, etc., et des valeurs 1, 2, 1, 2, 3, 5, 10 c., 1 dollar; il y en a de grands avec une Renommée et sa trompette.

Le tout est accompagné d'une notice qui rappelle les élucubrations de l'Armée du Salut : les collectionneurs de timbres-poste, la Vie Eternelle, la Mort, le Diable et les versets de la Bible y dansent une sarabande folle. Quel singulier moyen de propagande !

PRIX-COURANT

DES NOUVEAUTÉS

Argentine 12 c. bleu.....	1 25
Bulgarie du Sud (Roumélie avec surcharge lion).....	» 75
» 5 paras violet.....	» 75
» 10 — vert.....	1
» 20 — rose.....	1 25
» 4 piastre bleu.....	» 50
idem avec surcharge lion dans un cadre.	» 75
» 5 paras violet.....	» 20
» 10 — vert.....	» 40
Etats-Unis carte 1 c. brun.....	2
Gwalior 1/2 anna vert.....	» 50
Labuan 2 c. surchargé, carmin...	» 3 » carmin...
Levant bur. français 1 pi jaune...	» 4 » olive...
Nabha 1/2 anna vert.....	» 40
Perse 1882 grands timbres 5 fr. noir et rouge et 10 fr. noir et jaune, les deux.....	40
Putialla 1/2 anna vert.....	» 35
Transvaal, timbres surchargés.	
» 1/2 sur 3 p. rouge, armes	2
» 1/2 sur 1 sh. vert, id.	2 50
» 1/2 sur 6 p. olive, effigie.	1 50
» 1/2 sur 3 p. violet, nouv.	1
» 2 sur 6 p. olive, effigie...	1 50

OCCASION



Nous ne nous occupons pas dans ce feuille de timbres nouveaux, cependant vous avez une occasion tellement exceptionnelle, que nous ne pouvons résister au désir d'en profiter nos clients s'agit des timbres commerce du canton de Fribourg.

1862. Timbres en relief, jaunes, de 25 c. à 3 fr. 75, la collection de dix-huit timbres..... 1

1862. Timbres sans relief, roses, dentelés, de 10 c. à 1 fr. la collection de vingt timbres..... 1



1870. Timbres oblongs verts, dentelés, de 15 c. à 3 fr. 75, la collection de seize timbres..... 1



LE COLLECTIONNEUR

DE

TIMBRES-POSTE

BULLETIN MENSUEL

ABONNEMENT : Un an, 1 franc 50 c., pour tous les pays faisant partie de l'Union postale.

LES ABONNEMENTS PARTENT DU MOIS DE JANVIER.

Adresser les demandes et Communications à

ARTHUR MAURY

80, Rue Saint-Jazare
PARIS

AVIS. — Tous les abonnements finissent avec le présent numéro, nous prions instamment les personnes qui désirent recevoir la suite du Journal en 1886 de vouloir bien nous adresser 1 fr. 50.

Nous enverrons encore, vers le 31 courant, le **Catalogue descriptif des timbres-poste etc.** paru en 1885, avec gravures et prix de vente; cette *prime gratuite* ne sera pas vendue séparément, elle ne sera expédiée qu'aux abonnés de 1885 ayant acquitté leur abonnement et non à ceux qui ont reçu des journaux à titre d'essai.

PETITE CAUSERIE

Les **Bulgares** ont réussi à repousser l'agression inqualifiable des **Serbes**; de ces jeux de princes, il résulte, pour nos collections, des cartes postales de guerre serbes et une carte-réponse jaune, couleur, sans doute, de la mine déconfite de Milan IV; cette carte a de plus la singulière faute typographique RÉPONSE PAYÉE pour RÉPONSE PAYÉE: est ce un à propos?

On nous montre que les surcharges au lion bulgare ont chacune deux gravures différentes: le lion seul, avec ou sans poils à la patte inférieure gauche etc.

Le lion encadré, avec la queue terminée par un plein ou un délié etc.

Il faut de bonnes épreuves et une bonne loupe pour constater ces minuties, cependant, par le temps de contrefaçon qui court, il fait bon d'en prendre note.

Les timbres du **Congo** ont fait leur apparition sur les correspondances; cette émission est provisoire, on s'est servi pour aller vite, des matrices des timbres belges en cours, en changeant seulement les valeurs et les inscriptions; on nous dit que bientôt paraîtra un type spécial sur lequel, tenant compte de l'avis donné par nous à cette place — Hum... l'effigie royale sera de face ou au moins de trois quarts.

Un singulier timbre est le 5 shellings de **Malte**; il semblerait qu'on ait copié la décoration de la Légion d'Honneur et les petites croix, répétées régulièrement autour, font un effet de kaléidoscope très peu artistique.

Les timbres de la **Réunion** que nous avons indiqués sous réserve, sont faux; nous pouvons annoncer pour le mois prochain des 10 c. sur 40 c. authentiques ceux-là.

Que va-t-il advenir en **Espagne** à la suite de la mort prématurée du roi? Verrons-nous, sur de nouveaux timbres-poste, le portrait de la *reine* qui a cinq ans, ou celui du *roi*

qui va peut être naître incessamment ? Il est plus probable que la régente... oui, mais la régence sera bien longue et bien lourde pour la jeune autrichienne, veuve d'Alphonse XII, et le peuple espagnol est impatient, divisé, et n'aime pas à entendre parler allemand. Qui sait si nous ne reverrons pas l'effigie, rajeunie, toujours, de la reine Isabelle, à qui son exil aurait refait une popularité.

En attendant, Don Carlos fait imprimer à Paris des timbres-poste, si l'Espagne n'en veut pas, on se rattrapera sur les collectionneurs ; ne plaisantons pas, on nous dit que Don Carlos sera un jour roi de Navarre et de France !

Pauvre Espagne amie, peut-être, après tout, donneras-tu la préférence à une belle statue seréine, coiffée d'un bonnet phrygien.



15 DÉCEMBRE 1885

ÉMISSIONS NOUVELLES

AÇORES

Timbre du Portugal avec petite surcharge noire.

2 reis gris

Enveloppe, même surcharge.

50 reis rose

CONGO

Timbres. Effigie de Léopold II, cadres divers, dentelés.



5 centimes vert.

10 » rose.

25 » bleu.

50 » gris vert.

Carte. Timbre à droite, UNION POSTALE UNIVERSELLE, carte chamois.



15 centimes brun rouge

EQUATEUR

Nous donnons ci-dessus le type de la carte 2 c. indiquée en Novembre, la carte 3 c. offre quelques différences dans le dessin et porte l'inscription UNION POSTALE UNIVERSELLE.

GWALIOR

Enveloppes des Indes anglaises, avec la surcharge déjà décrite.

1/2 anna vert, surcharge rouge.

4 » 6 pies jaune, surcharge noire.

JHIND

Timbres de 1882-1884 dentelés.

1/4 anna orange | 2 annas bleu

1/2 » jaune | 4 » vert

1 » brun | 8 » rouge

Enveloppe des Indes anglaises avec armes de la couleur du timbre et surcharge déjà décrite.



1/2 anna vert.

Carte idem.

1/4 anna brun rouge.

MACAO

Timbres en cours, avec chiffre sur la couronne et valeur primitive barrée, en surcharge noire.

5 sur 25 reis rose
10 » 50 » vert

MALTE

Type du timbre indiqué en Novembre.

**ROUMANIE**

Timbre, type en cours.
50 bani jaune bistre

SERBIE

Carte réponse, genre du 5 c. de 1884, petites armoiries à l'aigle.
10 et 10 c. brun sur jaune

ALPHONSE XII

Le roi Alphonse de Bourbon vient de mourir, le 25 Novembre, à la suite d'une longue maladie de poitrine. Il avait vingt-huit ans.

Fils de la reine Isabelle, il partageait son exil à Paris, lorsqu'en 1874, au milieu des troubles dont l'Espa-

gne était le théâtre, il fut proclamé roi par un *pronunciamento* du maréchal Martinez Campo; venant en pleine guerre civile, après la démission du roi Amédée et le coup d'état du général Pavia, qui avait chassé les représentants de la nation, cette restauration assez audacieuse ne rencontra guère de résistance.

Les partisans de don Carlos, achetés ou vaincus, ne cessèrent la lutte qu'en 1875.

Alphonse XII fut un roi faible, qui malgré ses promesses, ne sut gouverner qu'en supprimant toutes les libertés.

On se souvient de l'incident qui signala son passage à Paris: venant droit de Strasbourg où le malin Bismarck lui avait fait endosser l'uniforme des uhlans, il fut accueilli à la gare par des bordées de sifflets et des huées — c'était brutal et peu diplomatique, mais après tout bien mérité!

DOSSIER DES SURCHARGES

Ile de la Réunion. — Nous apprenons directement de la Réunion que les timbres surchargés que nous avions annoncés sous réserve, après avoir recommandé d'attendre des renseignements, n'ont jamais été émis. Les collectionneurs ont été victimes d'une audacieuse escroquerie. Il a été vendu, au bas mot, pour trois ou quatre mille francs de ces timbres, sans compter tout ce qui a été expédié en Angleterre, en Allemagne, aux Etats-Unis. Et voyez si l'opération est simple: plusieurs jeunes gens sont venus chez nous et ailleurs acheter par fractions les timbres des colonies françaises qui leur étaient nécessaires, ils ont appliqué dessus, à l'aide d'un composteur, l'inscription noire LA RÉUNION 5 ou 25 c.; pour les collectionneurs qui veulent des timbres oblitérés, on a ajouté un timbre à date et le tour était joué.

Ces *pseudo* timbres de la Réunion, présentés aux principaux collectionneurs de Paris ont été payés, au premier venu CENT FRANCS, CINQ-ANTE FRANCS, ils sont tombés aujourd'hui à 3 francs, sauf les sortes rares, car on a surchargé sur diverses valeurs.

Puisque l'occasion se présente, ouvrons une parenthèse pour dire aux collectionneurs, le mauvais service qu'ils rendent à la timbrologie, en acceptant, dans leur impatience, d'une foule de courtiers sans responsabilité et d'étrangers, des timbres à des prix insensés, prix qu'on veut ensuite imposer au commerce loyal. — Ah! si nos prix-courants n'étaient pas là, on verrait du joli.

Revenons aux timbres de la Réunion, le nom du faussaire nous est connu, mais nous ne sommes pas assez certain du fait pour le livrer aujourd'hui à la publicité, il s'est très habilement dissimulé, faisant agir pour la vente et l'achat de ses timbres deux ou trois jeunes acolytes dont l'un s'est tiré dernièrement de nos mains par une fable et une fausse adresse.

Nouvelle Calédonie, Saint-Pierre-et-Miquelon, Taïti. — La même bande se fait la vie douce depuis des mois, exclusivement, en fabriquant de fausses surcharges de toutes ces colonies. Le plus joli est qu'on montre comme preuves d'authenticité, des lettres des directeurs de postes coloniales, lettres qui ont effectivement accompagné un petit envoi de timbres authentiques; ceux-ci ont servi de modèle et ouvert la marche aux imitations, qui inondent aujourd'hui les collections du monde entier.

Malacca. — Un de nos correspondants de Singapour nous raconte quelques anecdotes qui confirmeraient ce dont nous nous doutions un peu, à savoir : que le directeur des Postes de Malacca use trop largement de son droit de faire des surcharges.

Si ce qu'on nous dit est vrai, ce fonctionnaire élèverait l'art des surcharges à la hauteur d'une industrie.

Nous savons que lorsqu'une valeur de timbres vient à manquer dans ces parages, on en imprime vite le chiffre, non pas sur un seul timbre, mais sur deux, trois ou quatre variétés; après le chiffre, on voit bientôt la valeur mise en lettre, puis viennent les grands et les petits chiffres, suivis ou non d'un C. C'est fastidieux, et depuis 1879, chaque année voit éclore de nouvelles fantaisies.

Les collectionneurs de Malacca se précipitent sur ces timbres, qui offrent une facile spéculation, mais à peine émis, il n'y en a plus aux bureaux de poste; cependant, si on en veut absolument, tout un stock n'est pas loin. Seulement, ce qui valait hier deux sous, vaut dix sous, vingt sous, dix francs, selon que la surcharge est plus ou moins curieuse.

Cette carotte se cultive aussi à Hong-Kong; il paraît que l'on cherche à l'acclimater dans certaines colonies françaises.

Nous ferons ce qui dépendra de nous pour nous y opposer, dussions-nous mettre les points sur les i.

DIVERS

Copenhague. — On nous demande pourquoi nous n'avons pas catalogué les timbres *By Post* de Copenhague : c'est que nous avons résolu de garder vis-à-vis des timbres nouveaux des compagnies particulières, une réserve que nos clients apprécieront; les émissions officielles sont déjà si nombreuses, qu'il nous semble peu utile de suivre, dans leurs fantaisies intéressées, les directeurs de *postes locales*, dont le plus clair du bénéfice est souvent tiré des collectionneurs. Les timbres de Copenhague sont bons, mais leur série avec des variétés, surcharges, fautes, cartes-postales, etc., a, dès le principe, dépassé la limite — nous y reviendrons.

Colonies Françaises. — Un de nos clients nous a montré dans sa collection un timbre de 20 cent. bleu, non dentelé, effigie laurée de l'empereur, il porte l'oblitération *Guadeloupe, Basse Terre 10 juin 1881*, ce dernier chiffre est presque illisible; ce timbre n'est catalogué nulle part, on ne connaît de cette émission que les 1, 30 et 80 cent. D'autres collectionneurs le possèdent-ils ou pourraient-ils nous donner leur avis?

**PRIX-COURANT
DES NOUVEAUTÉS.**

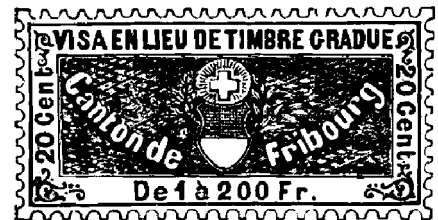
Ceylan , surcharges en lettres.		
» 10 sur 24 c. violet...	1f »	»
» 10 sur 64 c. brun...	1f »	»
» 15 sur 16 c. violet...	1f25	»
» 20 sur 24 c. vert....	1f50	»
» 25 sur 32 c. gris....	2f »	»
» 30 sur 36 c. bleu....	2f50	»
» 56 sur 96 c. gris vert	3f50	»
» 1r. 12 sur 2r. 50c. brun	7f »	»
Idem , surcharges en chiffres.		
» 10 sur 24 c. violet...	» 75	»
» 28 sur 32 c. gris....	1f75	»
Congo , 5 c. vert.....	» 20	»
» 10 c. rose.....	» 30	»
» 25 c. bleu.....	» 50	»
» 50 c. gris vert....	1f25	»
» carte 15 c. brun...	» 50	»
» la collection complète	2f50	»
Equateur , carte 3 c. chamois	» 60	»
Jhind , 1/2 a. jaune dentelé..	» 50	»
Macao , 5 sur 25 r. rose....	» 50	»
» 10 sur 50 r. vert....	1f »	»
Malte , 5 sh. rose.....	12f »	»
Puttialla , 1/2 a. vert, <i>service</i>	» »	2f
Shanghai , 80 c. chair.....	1f »	»
» 100 c. jaune.....	1f25	»

OCCASION

Canton de FRIBOURG. — *Timbres fiscaux.*

1862. Timbres en relief, jaunes, de 25 c. à 3 fr. 75, la collection de dix-neuf timbres. 1 fr.

1862. Timbres sans relief, roses, dentelés, de 10 c. à 10 fr. la collection de vingt timbres..... 1 fr.



1870. Timbres oblongs, verts, dentelés, de 15 c. à 3 fr. 75, la collection de seize timbres..... 1 fr.