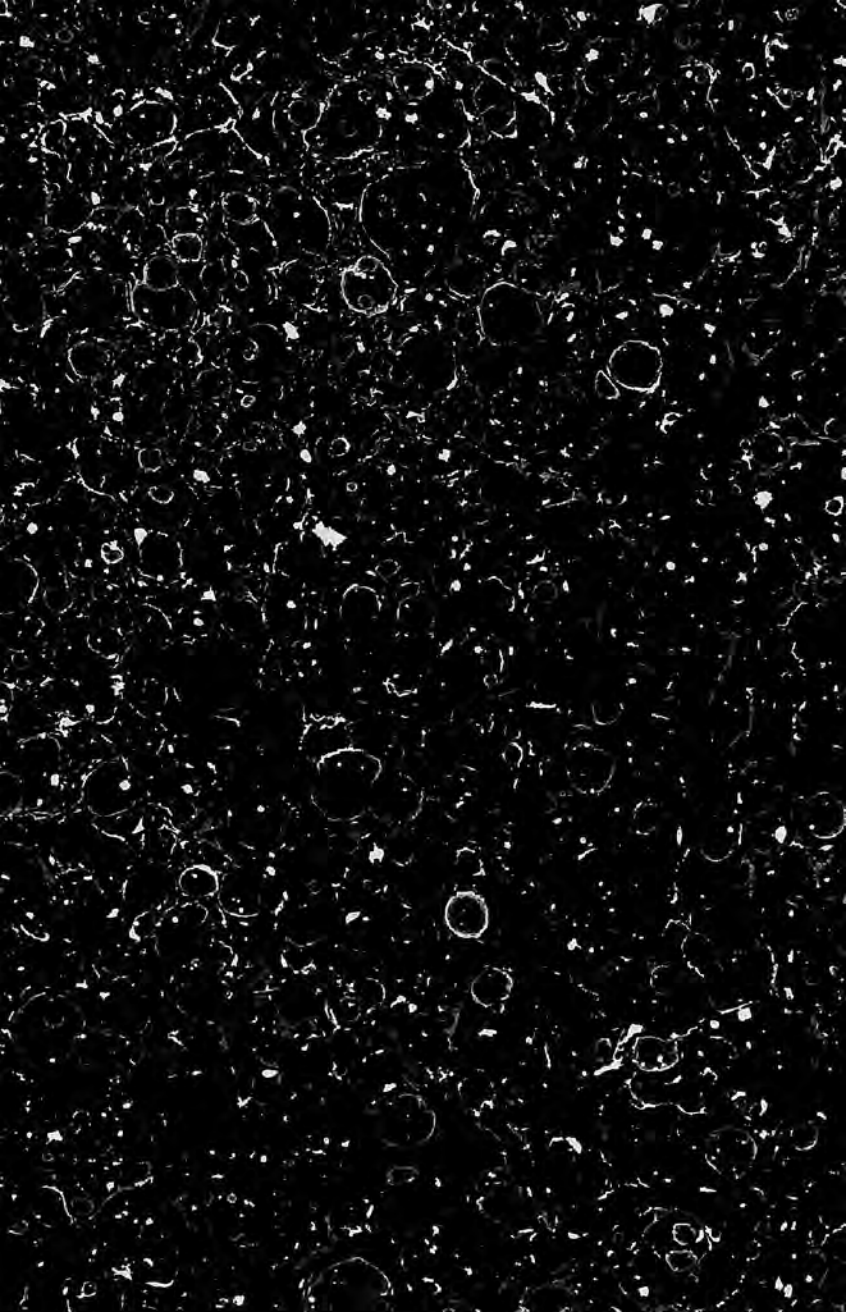


Bibliotheca Lindesiana.

PHILATELIC SECTION.





TIMBRES POSTES  
**LAPLANTE**

1. RUE CHRISTINE  
**PARIS.**

*Grandford 1260*

**TIMBRES-POSTE**

TIMBER-FOR-PAPE



# TIMBRES-POSTE



EN VENTE :

CHEZ LAPLANTE MARCHAND DE TIMBRES-POSTE

POUR COLLECTIONS

1, RUE CHRISTINE

PARIS.

ALL INFORMATION CONTAINED  
HEREIN IS UNCLASSIFIED  
DATE 05-15-2001 BY 60322 UCBAW



4102, 02

11-17-01

11-17-01

11-17-01

11-17-01

# TIMBRES-POSTE.

---

## RUSSIE (Empire de).

### Timbres.

1857.

Armes (Aigle impériale russe).	{	10 kopecks,	bleu et marron.
		20 —	orange et bleu.
		30 —	vert et carmin.

1859.

(Les mêmes dentelés.)

### Enveloppes.

( Dans le filigrane du papier, les armes de l'empire de Russie. )

1848.	{	5 et 1 kopeck,	bleu sur papier blanc.
Armes rondes. (Aigle impériale russe.)		10 et 1 —	( Poste locale de Saint-Pétersbourg. )
		20 et 1 —	noir sur papier blanc.
		30 et 1 —	bleu —
			rose —

( Le kopeck ajouté au prix de la taxe représente le prix de l'enveloppe. )



FINLANDE.

**Timbres.**

Armes.	}	5 kopecks,	}	bleu sur papier blanc.
Imprimés en couleur,				(1860.)
dentelés.	}	10 —	}	bleu sur papier bleuté.
				(1862.)
				rose sur papier blanc.
				(1860.)
				rose sur papier rosé.
				(1862.)

**Enveloppes.**

Armes.	}	5 kopecks,	}	bleu.
Imprimées en couleur				10 —
sur papier bleu.				
Ovales.				
1861.				
Imprimées en couleur	}	5 —	}	bleu.
sur papier blanc.				10 —
Carrées.				

POLOGNE.

**Timbres.**

1858.	}	10 kopecks,	}	rouge, rose et bleu.
Armes.				
Imprimés en couleur				
sur papier blanc,				
dentelés.				

**Enveloppes.**

Armes rondes.	}	10 kopecks,	}	noir.
Imprimées en noir				5 —
sur papier blanc.				pondance locale).

## SUÈDE ET NORWÈGE (Royaume de).

### SUÈDE.

1 <sup>er</sup> juillet 1855.	}	3 skillings banco,	vert.
Armes.		4 —	bleu.
Imprimés en couleur		6 —	gris.
sur papier blanc		8 —	jaune.
dentelés.		24 —	orange.

Correspondance	}	Frimarke lokal bref (3 ore).
locale de Stockholm.		
Imprimés en noir sur	}	
papier blanc, dentelé.		

1 <sup>er</sup> juillet 1858.	}	5 ore,	vert.
		9 —	violet.
		12 —	bleu.
		24 —	jaune.
		30 —	brun.
Les mêmes.		50 —	carmin.

1862.	}	Frimarke lokal bref (3 ore).
Correspondance		
locale de Stockholm.		
Imprimés en bistre	}	
clair sur papier blanc.		

### NORWÈGE.

1854.	}	4 skillings,	bleu.		
Armes (un Lion).					
Imprimés en couleur	}	2 skillings,	jaune.		
sur papier blanc.					
Portrait d'Oscar 1 <sup>er</sup> .				3 —	violet.
Imprimés en couleur				4 —	bleu.
sur papier blanc,	}	8 —	rouge carmin.		
dentelés.					

## DANEMARCK (Royaume de).

### Essais.

Tête de Mercure.	(4 rigsbauk skillings)	tête blanche sur fond brun.
Effigie du Roi.	(8 r. b. s.)	id.
4 skillings, noir.	(Comme les timbres de 1831,	champ ondulé.)
1851.	2 R. b. skilling,	bleu.
Valeur indiquée au milieu du timbre.	Fire R. s. b.,	{ brun, valeur indiquée au bas.
Imprimés en couleur sur papier blanc.	(Ces timbres sont de couleurs brunes très-variées.)	
Couronne, sceptre et épée croisés.	2 skillings,	bleu.
Imprimés en couleur sur papier blanc, champ sablé.	4 —	bistre.
	8 —	vert.
	16 —	violet.
	Les mêmes.	4 —
(Lignes ondulées dans le champ).	8 —	vert.

## SCHLESWIG-HOLSTEIN (Duchés de).

1848.	}		
Nom. Armoiries gaufrees.		1 schelling,	bleu.
Le timbre imprimé en couleur sur papier blanc.		2 —	rose;
		2 —	bleu (essai).

---

## OLDENBOURG (Grand duché d').

### Timbres.

1852.	}	1/3 silbergr,	vert.
Valeur au centre du timbre,		1/30 thaler,	bleu.
Imprimés en noir		1/15 —	rose.
sur papier de couleur.		1/10 —	jaune.
1860.	}	1/3 groschen,	vert.
Armes		1 —	bleu.
au centre du timbre.		2 —	{ rose.
Imprimés en noir sur papier de couleur.		3 —	{ noir (essai). jaune.
1861.	}	1/4 groschen,	orange.
Armes.		1/3 —	vert.
Imprimés en couleur		1/2 —	marron.
sur papier blanc.		1 —	bleu.
		2 —	rouge brique.
	3 —	jaune.	

### Enveloppes.

1861.	}	1/2 groschen,	marron.
Armes gaufrées.		1 —	bleu.
Ovales.		2 —	carmin.
		3 —	jaune.

Une convention postale des États allemands va changer la couleur de ces timbres, qui deviendront, comme pour la Prusse :

- 1 silb, rose.
- 2 — bleu.
- 3 — bistre clair.

Enveloppes de même

## MECKLEMBOURG-SCHWERIN (Grand-duché de).

### Timbres.

Armes.	{	4 1/4 schelling,	rouge.
Imprimés en couleur		3 —	orange.
sur papier blanc.		5 —	bleu.

### Enveloppes.

Armes gaufrées.	{	1 schelling,	brique.
Ovales.		1 1/2 —	vert.
		3 —	jaune.
		5 —	bleu.

---

## HAMBOURG (Ville libre).

1 <sup>er</sup> janvier 1859. Imprimés en couleur sur papier blanc.	}	$\frac{1}{2}$	schilling,	noir.
		1	—	marron.
		2	—	rouge.
		3	—	bleu.
		4	—	vert.
		7	—	orange.
		9	—	jaune.

### Timbre interpostal

Imprimé en marron }  
sur papier blanc. } 1 schilling.

Avant l'émission de ces timbres, la ville de Hambourg employait les timbres de l'office Thurn et Taxis (Nord), pour les correspondances à la destination de la France, la Belgique, la Suisse, etc.

### OFFICE PARTICULIER HAMER ET C<sup>ie</sup>.

#### Timbres.

Compagnie de factage }  $\frac{1}{2}$  schelling, noir sur papier rose.  
de Hambourg. } (Il y en a également d'imprimés en noir  
Imprimés en noir sur } sur papier *jaune, vert foncé, vert clair,*  
papier de couleur. } *bleu, gris perle.*

#### Enveloppes.

Imprimées en rouge }  
au dos de l'enveloppe, }  $\frac{1}{2}$  schelling, { rouge sur papier blanc.  
rondes. } — sur papier jaune.

## BERGEDORF.

Ville dépendant de la République de Hambourg.

1860.							
Armes (mi-parties de	}	$\frac{1}{2}$	schelling, { violet.				
Lubeck et de				}	bleu (1861).		
Hambourg).						}	blanc.
Imprimés en noir sur							
papier de couleur.	}	rose foncé (variété imprimée					
Les dimensions de			}	en lilas sur papier rose (1861).			
chacun des timbres					}	chair.	
de cette série sont							}
progressives.	}						



## BRÈME (Ville libre).

### Timbres.

Armoiries (une clef).	}	3 grote,	gris perle (stadt post amt.)	} en noir sur pap. de couleur.
		5 —	{ rose.	
			{ gris perle (essai).	
		7 —	jaune.	
		5 silber groschen,	vert, sur papier blanc.	
10 grote,	noir, sur papier blanc.			

### Enveloppes.

Enveloppe spéciale à la ville de Brème, frappée en noir sur papier blanc avec un timbre à main, armoiries sans indication de valeur (Stadt post amt.).

## LUBECK (Ville libre).

1 <sup>er</sup> janvier 1859.	}	1/2 schelling,	violet.
Armoiries.		1 —	orange.
Imprimés en couleur		2 —	marron.
sur papier blanc.		2 1/2 —	rouge.
		4 —	vert.

Avant l'émission de ces timbres, la ville de Lubeck employait les timbres de Thurn et Taxis (Nord).



## ROYAUME DE PRUSSE.

### FRÉDÉRIC-GUILLAUME IV.

#### Timbres.

1830.	$\left\{ \begin{array}{l} 4 \text{ pfennige,} \\ 6 \text{ —} \\ 1 \text{ silbergr,} \\ 2 \text{ —} \\ 3 \text{ —} \end{array} \right.$	en vert.	$\left. \begin{array}{l} \\ \end{array} \right\} \text{ sur pap. blanc.}$
		en brun.	
Portrait du Roi.		en noir sur papier rose.	
Champ burelé.		en noir sur papier bleu.	
		en noir sur papier jaune.	
1857.	$\left\{ \begin{array}{l} 1 \text{ silbergr,} \\ 2 \text{ —} \\ 3 \text{ —} \end{array} \right.$	rose.	
Portrait du Roi.		bleu.	
Imprimés en couleur sur papier blanc.		jaune.	
Champ uni.			
Portrait.	$\left\{ \begin{array}{l} 4 \text{ pfennige,} \\ 6 \text{ —} \\ 1 \text{ silbergr,} \\ 2 \text{ —} \\ 3 \text{ —} \end{array} \right.$	vert.	
Imprimés en couleur		vermillon.	
sur papier blanc.		rose.	
Champ burelé.		bleu.	
		jaune.	

#### Enveloppes.

Portrait du Roi, gaufré.	$\left\{ \begin{array}{l} 1 \text{ groschen,} \\ 2 \text{ —} \\ 3 \text{ —} \end{array} \right.$	carmin.	$\left. \begin{array}{l} \\ \\ \end{array} \right\} \text{ Ovale.}$
		bleu.	
		jaune.	
Imprimées en couleur sur papier blanc.	$\left\{ \begin{array}{l} 4 \text{ —} \\ 5 \text{ —} \\ 6 \text{ —} \\ 7 \text{ —} \end{array} \right.$	marron.	$\left. \begin{array}{l} \\ \\ \end{array} \right\} \text{ Octogones.}$
		violet.	
		vert.	
		cinabre.	

**GUILLAUME I<sup>er</sup>.**

**Timbres.**

1 <sup>er</sup> octobre 1861.	}	4 pfennige, vert.	} Octogones.
Aigle de Brandebourg		6 — vermillon.	
gaufré.	}	1 silbergr, carmin.	} Ovales.
Imprimés en couleur		2 — bleu.	
sur papier blanc.		3 — bistre clair.	

**Enveloppes.**

1 <sup>er</sup> octobre 1861.	}	1 silberg, rose.
Aigle de Brandebourg		2 — bleu.
gaufré.		3 — bistre clair.
Imprimées en couleur	}	
sur papier blanc,		
ovales.		

**ÉTATS DE L'ALLEMAGNE EMPLOYANT LES TIMBRES  
DE PRUSSE.**

Duché d'Anhalt-Bernbourg ;

— d'Anhalt-Cœthen ;

— d'Anhalt-Dessau ;

Principauté de Birkenfeld ;

— Allstedt (de Saxe Weimar) ;

Frankenhausen

Schltheim.

} (de Schwarzbourg-Rudolstadt) ;

Principauté de Schwarzbourg-Sonderhausen ;

— de Waldeck.

## HANOVRE (Royaume de).

### Timbres.

Imprimés en noir sur papier de couleur, non burelés.	}	3 pfennige (chiffre)	rouge sur papier blanc.
		1 goute groschen,	lie de vin (essai). bleu 1850. vert 1850.
		1/30 de thaler,	rouge foncé 1851. rouge pâle 1851. gris (essai).
		1/15 —	bleu 1851.
		1/10 —	(jaune 1851. vert (essai).

1853. Imprimés en noir sur papier blanc, burelés.	}	3 pfennige (chiffre)	rouge sur papier blanc.
		1 goute groschen,	noir.
		1/30 de thaler,	rose.
		1/15 —	bleu.
		1/10 —	jaune.

1859. Imprimés en couleur sur papier blanc.	}	3 pfennige,	rose (chiffre). Le même que ci-dessus.
		1/2 groschen,	noir (cor de poste).
		1 —	rouge.
		2 —	bleu.
		3 —	jaune.
		10 —	vert.

} Portrait  
du Roi.

1862. Les mêmes.	}	3 groschen,	bistre clair.
---------------------	---	-------------	---------------

### Enveloppes.

Portrait du Roi, gaufré.	}	1 gute groschen,	vert.
Chiffre indicatif de la valeur en bas.		1 silber,	carmin.
Ovales.		2 —	bleu.
		3 —	jaune.
Les mêmes.	}	1 groschen,	rose.
Chiffre indicatif de		2 —	bleu.
la valeur à gauche et		3 —	jaune.
à droite.		3 —	brun 1862.
Armoiries (Trèfle gaufré) sans prix indiqué. Papier jaune.	}	Bestellgeid-frei (vert sur jaune) correspon- dance locale de la ville de Hanovre.	
Armes (un cheval gaufré.) Imprimées en vert sur papier jaune.		Bestellgeld-frei sans prix indiqué. (Spéciale à la ville de Hanovre.)	

---

## BRUNSWICK (Duché de).

### Timbres.

1 <sup>er</sup> janvier 1852.	}			
Imprimés en couleur		1	silb. gr.,	rose.
sur papier blanc.		2	—	bleu.
Armoiries	}	3	—	rouge.
(Cheval et Couronne).				
1854.	}			
Imprimés en noir		4	1/4 de gute gr.,	cachou.
sur papier de couleur.		1	1/4 de silb. gr.,	cachou.
Armes	}	1	—	orange foncé.
(Cheval et Couronne).				
Les mêmes	}		1/3 de silb. gr.,	blanc.
en noir sur papier		1	—	jaune-paille.
de couleur.		2	—	bleu.
	}	3	—	rose,

### Enveloppes.

Armoiries.	}			
(Cheval et Couronne)		1	silber,	jaune.
gaufrées.		2	—	bleu.
Ovales.	}	3	—	carmin.

---

## ALLEMAGNE.

OFFICE TOUR ET TAXIS. (États du Nord.)

### Timbres.

Chiffre indicatif de la valeur dans un carré. Imprimés en noir sur papier de couleur.	}	1/4 de silber groschen,	caramel.
		1/3 —	chair.
		1/2 —	vert d'eau.
		1 —	{ bleu foncé.
			{ — clair.
1860. Les mêmes. Imprimés en couleur sur papier blanc.	}	2 —	rose.
		3 —	jaune.
		1/4 —	rouille.
		1/2 —	vert d'eau.
		1 —	bleu de ciel.
	}	2 —	rose.
		3 —	rouille.
		5 —	lilas.
		10 —	vermillon.

1862. — (Le même changement qui va s'opérer dans toute l'Allemagne se remarquera sur ces timbres :  
1 silb. gr. rose. — 2 bleu. — 3 bistre clair).

### Enveloppes.

1861. Nom de l'office avec chiffre blanc gaufré, indiquant la valeur. Ovales.	}	1/2 silber groschen,	orange foncé.
		1 —	carmin.
		2 —	bleu.
		3 —	bistre clair.

**PETITS ÉTATS DE L'ALLEMAGNE QUI SE SERVENT  
DES TIMBRES CI-DESSUS.**

Hesse Électorale;

Principauté de Lippe-Detmold;

— Lippe-Schaumbourg;

Grand-Duché de Mecklembourg-Strélitz;

Principauté de Reuss-Greiz;

— Reuss-Lobenstein-Ebersdorf;

— Reuss-Schletzt;

Duché de Saxe-Altenbourg;

Grand-Duché de Saxe-Weimar;

Principauté de Schwarzbourg-Rudolstadt;

Arnstadt.

Gehren.

Gross-Breilenbach.

} Villes de la principauté de Schwarzbourg-  
Sondershausen.

---

## ALLEMAGNE.

OFFICE TOUR ET TAXIS. (États du Midi.)

### Timbres.

Chiffres indiquant la valeur. Imprimés en noir sur papier de couleur	1 3 6 9	kreutzer, — — —	vert d'eau.
			bleu foncé.
			— clair.
			rose.
1860. Les mêmes. Imprimés en couleur sur papier blanc.	1 3 6 9 15 30	— — — — —	vert.
			bleu de ciel.
			rose.
			jaune.
			lilas.
1862. Les mêmes.	3 6 9	— — —	rose.
			bleu.
			bistre clair.

### Enveloppes.

1861. Nom de l'office avec chiffre blanc gaufré, indiquant la valeur. Octogones.	2 3 6 9	kreutzers, — — —	orangé.
			carmin.
			bleu.
			bistre clair.



**ÉTATS DE L'ALLEMAGNE QUI SE SERVENT DES TIMBRES  
CI-DESSUS :**

**Ville libre de Francfort-sur-le-Mein;**  
**Grand-Duché de Hesse-Darmstadt;**  
**Landgraviat de Hesse-Hombourg;**  
**Duché de Nassau;**  
**Duché de Saxe-Cobourg-Gotha;**  
**Duché de Saxe-Méninge-Hildbourghausen;**  
**Hohenzollern-Héchingen (de la Prusse);**  
**Hohenzollern-Sigmaringen (id.).**

---

SAXE (Royaume de).

FRÉDÉRIC-AUGUSTE.

Chiffre indicatif de la valeur.	}	3 pfennige,	rouge.
Imprimés en couleur sur papier blanc.			
Portrait du Roi, profil à droite.	}	$\frac{1}{2}$ neugroschen,	gris.
		1 —	rose.
Imprimés en noir sur papier de couleur		2 —	{ bleu clair. — foncé.
	3 —	jaune.	

JEAN.

**Timbres.**

Armes de Saxe.	}	3 pfennige,	vert.
Imprimés en couleur sur papier blanc.			
Portrait du Roi, profil à gauche.	}	$\frac{1}{2}$ neugroschen,	imp. en noir sur pap. gris.
		1 —	— rose.
		2 —	— bleu foncé.
		3 —	— jaune.
		5 —	rouge sur papier blanc.
10 —	bleu clair	—	

**Enveloppes.**

Portrait du Roi (gaufré).	}	1 neugroschen,	rose.
Profil à gauche.		2 —	bleu.
Ovales.		3 —	jaune.
Imprimées en couleur sur papier blanc.		5 —	violet.
		10 —	vert

BAVIÈRE (Royaume de).

Chiffre dans un carré indiquant la valeur. Imprimés en noir sur papier blanc.	}	1 kreutzer,	blanc.
Chiffre dans un cercle indiquant la valeur. Imprimés en noir sur papier de couleur.		}	1 —
	3 —		bleu foncé.
	6 —		violet.
	9 —		vert.
	12 —		blanc.
1831.	}	1 —	rose.
Chiffre dans un cercle indiquant la valeur. Imprimés en couleur sur papier blanc.		3 —	bleu.
		6 —	marron clair.
		9 —	{ vert. jaune 1862.
		12 —	rouge foncé.
	18 —	jaune.	

---

## BADE (Grand duché de).

### Timbres.

1850.	}	1 kreutzer,	chamois.
Série au chiffre.		3 —	jaune.
Imprimés en noir sur papier de couleur.		6 —	vert.
		9 —	blanc.
1855.	}	1 —	blanc.
Timbres semblables.		3 —	vert.
		6 —	jaune.
		9 —	rose.
1859.	}	3 —	bleu (remplaçant le vert de la série précédente).
Timbre semblable.			
1860.	}	1 —	noir.
Série aux armes.		3 —	bleu.
Imprimés en couleur sur papier blanc, dentelés.		6 —	orange.
		9 —	rose.

### Enveloppes.

Portrait (gaufré) profil à droite.	}	3 kreutzers,	bleu.
		6 —	jaune.
Ovales.	}	9 —	carmin.
		12 —	bistre.
		18 —	rouge brique.

(Ces deux dernières valeurs sont retirées de la circulation.)

---

WURTEMBERG (Royaume de).

1851.	{ 1 kreutzer, 3 — 6 — 9 — 18 —	paille.
Chiffre indicatif de		jaune.
la valeur,		vert.
Imprimés en noir sur		rose.
papier de couleur.	18 —	violet.
Armoiries (gaufrées)	{ 1 — 3 — 6 — 9 — 18 —	marron.
blanches.		orange.
Imprimés en couleur		vert.
sur papier blanc,		rouge.
		18 —
1861.	{ 1 kreutzer, 3 — 6 — 9 —	marron.
Les mêmes dentelés.		orange.
		vert.
		rouge.
Commission	{ sans valeur indiquée.	
sur Retourbrieffe.		
Armes.		
Imprimés en noir		
sur papier blanc.		



AUTRICHE (Empire d').

**Timbres.**

1 <sup>er</sup> juin 1850.	}	1 kreutzer,	jaune.
Série aux armes.		2 —	noir.
Imprimés en couleur sur papier blanc.		3 —	vermillon.
		6 —	marron.
		9 —	bleu.
1 <sup>er</sup> novembre 1858.	}	2 —	{ orangé.
Portrait de profil à gauche gaufré.		2 —	{ jaune.
Imprimés en couleur sur papier blanc, dentelés.	}	3 —	{ noir.
		5 —	{ vert (rempl <sup>at</sup> le noir en 1860).
		10 —	vermillon.
Carrés-longs.	}	15 —	marron.
15 janvier 1861.	}	2 —	bleu.
Portrait profil à droite gaufré.		3 —	jaune.
Imprimés en couleur sur papier blanc, dentelés.		5 —	vert.
		10 —	vermillon.
		15 —	marron.
Ovales.	}	15 —	bleu.

**Timbres de réexpédition.**

1 <sup>er</sup> novembre 1858.	}	Jaune.
Croix de Saint-André blanche sur fond de couleur. Dentelés.		Noir.
		Vert (remplaçant le noir en 1860).
		Vermillon.
15 janvier 1861.		}
Croix de Saint-André en couleur sur fond blanc. Non dentelés.	Bleu.	
	Noir.	
	Vermillon.	
		Marron.
		Bleu.

**Timbres de Journaux** (Zeitungs stampel).

1 <sup>er</sup> juin 1850.	}	1 kreutzer,	bleu.
Série aux armes.		2 —	vert foncé.
Imprimés en couleur sur papier blanc carrés.		2 —	vermillon.
		2 —	marron.
		4 —	marron.
1 <sup>er</sup> .novembre 1858.	}		
Portrait profil à gauche gaufré.		Bleu.	
Imprimés en couleur sur papier blanc. Carré long.		Lilas.	
15 janvier 1861.	}		
Portrait profil à droite gaufré.		Lilas.	
imprimés en couleur sur papier blanc. Carré long.			

**Enveloppes.**

	}	3 kreutzers,	vert.
		5 —	rouge.
15 janvier 1861.		10 —	rouge-brun.
Semblables		15 —	bleu.
aux timbres de la même émission.		20 —	orange.
		25 —	brun foncé.
		30 —	violet.
		35 —	brun clair.

(La principauté de Liechtenstein se sert également des timbres poste de l'Autriche marqués en kreutzers.)

## SUISSE (République helvétique).

### ADMINISTRATIONS CANTONALES.

#### CANTON DE BASEL.

Colombe blanche  
gaufrée  
dans un écusson  
rouge.  
Fond bleu clair. } 2½ rappen (Stadt post Basel).

#### CANTON DE VAUD.

Croix blanche  
dans un écusson  
rouge.  
L'écusson rouge  
dans un cor de poste.  
Carré long en largeur.  
Imprimés en noir  
sur papier blanc. } 4 centimes, poste locale.  
5 — —

#### CANTON DE NEUCHÂTEL.

Croix blanche  
dans un écusson  
rouge.  
Carré long en hauteur.  
Imprimés en noir  
sur papier blanc. } 5 centimes, noir. Poste locale.



CANTON DE GENÈVE.

Armes de Genève. Carré long en hauteur.	}	Port local,	5 centimes.	Imprimés en noir sur papier vert- pomme.			
		}	}	5 —	Imprimés en noir sur papier vert- pomme.		
				}	}	5 —	Imprimés en vert sur papier blanc.
						5 —	Imprimés en noir sur papier vert foncé.

CANTON DE ZURICH.

Chiffre indicatif de la valeur au milieu. Imprimés en noir sur papier blanc.	}	Local taxe, 4 centimes.
		Cantonal taxe, 6 centimes.

(Dans les 6, il existe des stries tantôt longitudinales,  
tantôt verticales.)

Ville de Winterthur (canton de Zurich). Imprimés en couleur et noir sur papier blanc.	}	2 ½ R. Carré long en largeur.
---	---	-------------------------------

ADMINISTRATION FÉDÉRALE.

1849-1851. Croix blanche sur fond rouge. Imprimés en noir sur papier de couleur.	}	Orts post 2 ½ R.,	papier blanc (pour les cantons allemands).
		2 ½ R. (poste locale),	papier blanc (pour les cantons français).
		Rayon I. 5 R.,	{ papier bleu foncé.
			{ papier bleu verdâtre.
— II. 10 R.,	{ papier jaune foncé. { papier nankin.		

1852. Armes (les mêmes). Imprimés en couleur sur papier blanc.	}	Rayon I. 5 R.,	en bleu sur papier blanc.
		Rayon II. 10 R.,	en noir sur papier jaune paille.
		Rayon III. 15 R.,	en rose sur papier blanc (pour les cantons alle- mands).
		— 15 cent.,	en rose sur papier blanc (pour les cantons fran- çais).

Figurine gaufrée (la Suisse). Imprimés en couleur sur papier blanc.	}	1 <sup>er</sup> oct. 1854	5 r., fauve.
			5 r., brun.
		—	{ 10 — jaune.
			{ 10 — bleu.
		—	15 — rose.
		—	20 — jaune.
	—	40 — vert.	
		1 <sup>er</sup> juin 1855 1 fr., gris perle.	

---

## BELGIQUE (Royaume de).

### Essais.

10 centimes aux armes, gaufré en blanc sur bleu.

Portrait du Roi, sans prix indiqué, bleu.

17 juin 1849.	}	10 centimes,	bistre.
Portrait de face			
sans encadrement.			
Imprimés en couleur	}	20 —	bleu.
sur papier blanc.			

Série dans un ovale.	}	10 août 1830,	}	10 cent.,	bistre.	}	Imprimés
		20 —		bleu.			en couleur
		Juin 1850,	40 —	rouge.	sur papier		
1 <sup>er</sup> juin 1861,	1 —			blanc.	Imprimés		
					en vert		
					sur		
					papier		
					verdâtre		

PAYS-BAS (Royaume de Hollande).

**Essai.**

5 cents noir.

1 <sup>er</sup> janvier 1852.	}	5 cents,	}	bleu foncé.
Portrait				bleu clair.
(Guillaume III).				rouge.
Imprimés en couleur	}	10 —	}	orange.
sur papier blanc.				15 —

---

LUXEMBOURG (Grand-duché de).

15 septembre 1852.	}	10 centimes,		noir.
Portrait (Guillaume III de Hollande, Grand-Duc).		1 silbergr,		{ rose. rouge. brique.
	}	1 <sup>er</sup> octobre 1859,	10 centimes,	bleu.
		—	12½ —	rose.
		—	25 —	marron.
Série aux armes.		—	30 —	violet.
Imprimés en couleur sur papier blanc.		—	37½ —	vert.
		—	40 —	vermillon.
		Décembre 1860,	2 —	noir.
	—	4 —	jaune.	

---

## FRANCE.

### Essais à l'effigie de la République.

Tête de la Liberté. Imprimés en couleur sur papier blanc.	{	1848,	{	1 fr. noir.
			{	1 fr. groseille.
			{	20 c. bleu.
	{	1850,	{	15 c. bistre.
		{	10 c. vert bouteille.	
	{	1858,		vert sans val. ind.
				jaune d'or —
				bleu de ciel —

### RÉPUBLIQUE.

Tête de la Liberté. Imprimés en couleur sur papier blanc.	{	Novembre 1848,	20 c. noir.	
		Décembre 1848,	1 fr. vermillon.	
		Août 1849,	1 fr. carmin pâle.	
		Décembre 1849,	{	40 c. orange.
			{	1 fr. rouge He de vin.
		1 <sup>er</sup> juin 1850,	25 c. bleu.	
		23 juillet 1850,	15 c. vert.	
12 septembre 1850,	10 c. bistre.			

(La loi du 22 mai 1850 a autorisé des timbres de 50 centimes qui n'ont pas été émis.)

### RÉPUBLIQUE, PRÉSIDENTE.

Portrait (Louis-Napoléon).	{	12 août 1852,	25 c. bleu.
		Septembre 1852,	10 c. bistre.

EMPIRE.

**Essai.**

3 centimes bleu de ciel.

Portrait (Napoléon III). Imprimés en couleur.	Août 1853,	10 c. bistre.	} Sur papier blanc.
	17 août 1853,	1 fr. rouge.	
	8 septembre 1853,	40 c. orange.	
	Octobre 1853,	25 c. bleu.	
	Mai 1854,	20 c. bleu.	
	Octobre 1854,	80 c. carmin.	
	4 novembre 1854,	5 c. vert.	
	1860,	80 c. rose.	
	1 <sup>er</sup> novembre 1860,	1 c. vert olive.	} Sur papier bleuté.

**Chiffre-taxé.**

1 <sup>er</sup> janvier 1859.	}	10 c. noir (à percevoir).
Lithographie.		
1859.	}	10 c. noir (à percevoir).
Typographie.		

ANGLETERRE (Royaume d').

**Timbres.**

1840-1842. Portrait de la Reine. Imprimés en noir.	}	1 penny,	noir (papier bleuté et papier blanc).
		2 pence,	noir (papier bleuté).
		2 —	jaune clair (papier blanc).

Même type.	}	1 penny,	rouge (sur papier bleuté et papier blanc).
		2 pence,	bleu (sur papier bleuté et papier blanc).
		1 penny,	bleu (sur papier bleuté et dentelé).

Même type avec une ligne blanche au-dessous du mot <i>postage</i> et au-dessus de l'indication des mots <i>two pence</i> . Imprimés en couleur.	}	2 pence,	sur papier bleuté, le même sur papier blanc,	} non dentelés.

Effigie de la Reine, gaufrés. Imprimés en couleur sur papier blanc. Octogones.	}	6 pence,	violet,	{ avec millésime.
		10 —	brun sans millésime.	{ sans millésime.
		1 shilling,	vert,	{ avec millésime.
				{ sans millésime.



Portrait de la Reine, Imprimés en couleur sur papier blanc. Dentelés.	{	1 penny,	rouge (nuances très-variées).	{ 1 <sup>o</sup> fleurons aux 2 coins supé- rieurs avec let- tres aux coins inférieurs. 2 <sup>o</sup> lettres aux 4 coins, et indica- tion du millé- sime 7 à droite et à gauche. 3 <sup>o</sup> lettres aux 4 coins, au millé- sime 8. 4 <sup>o</sup> lettres aux 4 coins, au millé- sime 9.
		2 pence,	bleu avec lignes blanches au-dessous du mot <i>postage</i> et au-dessus des mots <i>two pence.</i>	
		4 —	carmin (fleurons aux 4 coins).	
		6 —	violet.	
		1 shilling,	vert.	
		3 pence,	rose.	
		3 ½ pence,	lie de vin (essai qui ne sera pas émis).	
		4 —	brique (lettres aux 4 coins).	
		9 —	gris violacé.	

**Enveloppes.**

Enveloppes avec vignettes. Imprimées en couleur sur papier blanc.	{	1 penny,	noir,	{ forme enveloppe fermée carrément avec renseigne- ments typogra- phiés. forme enveloppe fermée carrément avec renseigne- ments typogra- phiés.
		2 pence,	bleu,	

Portrait de la Reine gaufré, Ovales.	}	1 penny,	rose sur papier blanc sans mil- lésime.
		1 —	rose sur papier blanc avec mil- lésime en haut.
		1 —	rose sur papier blanc avec mil- lésime en bas.
		1 —	rose sur papier azuré avec mil- lésime en bas,

### OFFICES PARTICULIERS.

Enveloppes de la maison Smith Elder and Co <sup>ts</sup> Portrait de la Reine gaufré. Avec millésime.	}	1 penny,	rose sur papier blanc avec en- tourage, rondes.
		2 pence,	bleu sur papier blanc avec en- tourage, rondes.
		1 shilling,	vert sur papier blanc avec en- tourage, rondes.
		2 pence,	bleu sur papier blanc, ovales, sans entourage.
		2 —	bleu sur papier azuré, ovales, sans entourage.
		3 —	carmin sur papier blanc trilobé sans entourage.
		3 —	carmin sur papier bleuté trilobé sans entourage.
		3 halfpenny,	rose sur papier blanc, forme d'un écusson.
4 —	rouge sur papier blanc, rondes, forme d'un écusson.		

Enveloppes  
de la maison  
Smith and Son.  
Portrait de la Reine  
gaufre.  
Avec millésime. } 1 penny,      rose sur papier blanc avec en-  
tourage, rondes.

Enveloppe  
de British Workman.  
Portrait de la Reine,  
gaufre.  
Avec millésime. } 1 penny,      rose sur papier blanc avec en-  
tourage, rondes.

---

SARDAIGNE (Royaume de).

1831.	}				
Portrait (Victor-Emmanuel).		5 centesimi,	noir.		
Lithographiés en couleur sur papier blanc.		20 — 40 —	bleu. rose.		
1852.	}				
Portrait (Victor-Emmanuel).		5 —	{ bleu (essai). vert.		
Papier de couleur gaufré.		20 — 40 —		bleu. rose.	
1855	}				
Portrait (Victor-Emmanuel).		5 —	{ vert. bleu. vert (essai). rouge.		
Centre blanc gaufré.		20 —			
Le tour lithographié en couleur, en plein.	40 —				
Portrait (Victor-Emmanuel).	}	5 —	}	1856.	
Centre gaufré.		10 —			vert.
Tour lithographié en couleur.		20 —			bistre.
		40 —			bleu.
Caractères réservés en blanc.		80 —			rouge.
	lire,	orange. doré.	1861.		

GIORNALI STAMPE (journaux).

1861.	}	
Chiffres indicatifs de la valeur.		1 centesimo.
Imprimés en noir sur papier blanc gaufré.	}	2 centisimi.

AUTRICHE (Empire d').

LOMBARDO - VÉNITIEN.

1 <sup>er</sup> juin 1850.	}	5 centesimi,	jaune.
Série aux armes.		10 —	noir.
Imprimés en couleur sur papier blanc.		15 —	rouge.
		30 —	marron.
		45 —	bleu.

1 <sup>er</sup> novembre 1858.	}		
Portrait, profil à gauche, gaufré.		2 soldi,	jaune.
Imprimés en couleur sur papier blanc.		3 —	noir.
		5 —	rouge.
		10 —	marron.
		15 —	bleu.
Dentelés.			
Carré long en hauteur.			

15 janvier 1861.	}		
Portrait, profil à droite, gaufré.		2 —	jaune.
Imprimés en couleur sur papier blanc.		3 —	vert.
		5 —	rouge.
		10 —	marron.
		15 —	bleu.
Dentelés.			
Ovales.			

### Enveloppes.

15 janvier 1861. Semblables aux timbres-poste de la même émission.	}	3 centisimi.	vert.
		5 —	rouge.
		10 —	rouge brun.
		15 —	bleu.
		20 —	orange.
		25 —	brun foncé.
		30 —	violet
35 —	brun clair.		

### Timbres de journaux.

Tête de Mercure.	}	Sans valeur indiquée.
Imprimés en bleu sur papier blanc.		



MODÈNE (Duché de).

Armes	}	5 centesimi,	vert.
(aigle de la maison d'Este).		10 —	rose.
Imprimés en noir sur papier de couleur.	}	15 —	jaune.
		25 —	violet (essai).
		40 —	chair.
		1 lira,	bleu.
		9 centesimi,	blanc.
Tassa gazzette (un aigle d'Este).	}	10 centesimi,	lie de vin (bollo generale).
			noir sur blanc.

GOVERNEMENT PROVISOIRE.

1859.	}	5 centesimi,	vert.
Croix de Savoie.		15 —	marron.
Imprimés en couleur sur papier blanc.	}	20 —	bleu.
		40 —	rose.
		80 —	orange.

---

## PARME (Duché de).

Série	}	5 centesemi.	orange.	
au grand écusson.		10	—	
Armes (fleur de lis).		15	—	vermillon.
Imprimés en couleur		25	—	cinabre.
sur papier blanc.	40	—		
Les mêmes.	}	5	—	jaune.
		10	—	noir.
Imprimés en noir		15	—	rose.
sur papier de couleur.		25	—	lie de vin.
	40	—	bleu.	
Série au petit écusson	}			
(Duc.		15	—	rouge.
di Parma. Piac. Ecc.).		25	—	brun.
Imprimés en couleur		40	—	bleu.
sur papier blanc.				

### GOUVERNEMENT PROVISOIRE.

1859.	}			
(Stati parmensi).		5 centesimi,	vert.	
Indication		10	—	brun.
de la valeur.		20	—	bleu
Octogones.		40	—	vermillon.
Imprimés en couleur	80	—	orange.	
sur papier blanc.				
Imprimés en noir	}			
sur		6	—	rose.
papier de couleur.	9	—	lie de vin.	{ affranchissement des journaux.



TOSCANE (Grand-duché de).

Série au Lion sur papier bleuté. Imprimés en couleur.	}	1 quattrino,	noir.
		1 soldo,	jaune.
		2 soldi,	brique.
		1 crazia,	grenat.
		2 crazie,	bleu clair
		4 —	vert.
		6 —	bleu foncé.
Les mêmes sur papier blanc.	}	9 —	brun,
		60 —	brique.
		1 quattrino,	noir.
		1 soldo,	jaune.
		1 crazia,	rouge.
		2 crazie,	bleu clair.
		4 —	vert.
1859. Armes de Savoie. Imprimés en couleur sur papier blanc.	}	6 —	bleu foncé.
		9 —	brun.
		1 centesimo,	violet.
		5 centesimi,	vert.
		10 —	brun.
		20 —	bleu.
		40 —	rouge.
}	80 —	rougeâtre.	
	3 lire,	jaune de chrome.	

## ÉTATS ROMAINS.

Armoiries papales. Imprimés en noir sur papier de couleur.	}	½ baioque,	violet,	ovale.
		1 —	vert d'eau	id
		2 —	vert pâle,	carré long en largeur.
		3 —	chamois,	ovale.
		4 —	{ café au lait, jaune,	} rond.
		5 —	rose,	carré long en hauteur.
		6 —	gris clair,	octogone en largeur.
		7 —	bleu foncé,	octogone en hauteur.
Les mêmes. Imprimés en couleur sur papier blanc.	}	8 —	blanc,	octogone.
		50 —	bleu,	carré long en largeur.
		1 scudo,	rouge,	ornement.

## ROMAGNE.

(Gouvernement provisoire.)

Chiffre indicatif de la valeur. Imprimé en noir sur papier de couleur.	}	½ baioque,	paille.
		1 —	gris.
		2 —	chamois.
		3 —	vert.
		4 —	chocolat clair.
		5 —	lilas.
		8 —	rose.
		20 —	bleu de ciel.

## DEUX-SICILES (Royaume de Naples).

### ÉTATS DE LA TERRE FERME.

1858. Armes. Imprimés en rose sur papier blanc.	}	$\frac{1}{2}$ grano,	rond dans un carré.
		1 —	carré.
		2 grana,	octogone dans un carré.
		5 —	carré long en hauteur.
		10 —	hexagone dans un carré long.
		20 —	losange dans un carré long.
		50 —	ovale dans un carré long.

### GOVERNEMENT PROVISOIRE.

Octobre 1860.  
Mêmes armoiries.  
Imprimés en bleu  
sur papier blanc. }  $\frac{1}{2}$  tornese, rond dans un carré.

Novembre 1860.  
Croix de Savoie.  
Imprimés en bleu  
sur papier blanc. }  $\frac{1}{2}$  tornese, rond dans un carré.

### SICILE.

Portrait  
de Ferdinand II.  
Imprimés en couleur  
sur papier blanc.  
Buste et timbre plus  
petits que dans la  
série suivante. } 10 grana, bleu.

1858. Portrait de Ferdinand II. Imprimés en couleur sur papier blanc.	{	½ grano, orange.
		1 grano, brun.
		2 grana, bleu.
		5 — { vermillon.
		10 — { minium.
		20 — indigo.
50 — noir.		
		50 — grenat.

**PROVINCE NAPOLITAINE DU ROYAUME D'ITALIE.**

1861. Portrait de Victor Emmanuel gaufré. Tour lithographié en couleur sur papier blanc.	{	½ tornese, vert.
		½ grano, café au lait.
		1 — noir.
		2 grana, bleu.
		5 — { violacé.
		10 — { vermillon.
		20 — jaune.
50 — jaune citron.		
		50 — gris perle.

## ESPAGNE (Royaume d'),

Avant 1850.	}	1 cuarto.		
Armoiries (Ours montant sur un arbre) bronzé.		2 —		
		3 —		
1850.	}	6 cuartos,	noir, profil à gauche.	
La Reine de profil, millésime indiqué.		12 —	violet, profil à droite.	
Imprimés en couleur sur papier blanc.		5 reales,	rouge brique	id.
		6 —	bleu	id.
	10 —	vert.		
1851.	}	6 cuartos,	noir.	
La Reine, profil à droite, millésime indiqué.		12 —	violet.	
		2 reales,	rouge brique.	
		5 —	rose.	
		6 —	bleu.	
10 —	bleu.			
1852.	}	6 cuartos,	rose.	
La Reine, profil à gauche, millésime indiqué.		12 —	violet foncé.	
		2 reales,	rouge clair.	
		5 —	vert.	
		6 —	bleu clair.	
1853.	}	6 cuartos,	rouge.	
La Reine, profil à droite, millésime indiqué.		12 —	violet foncé.	
		2 reales,	rose.	
		5 —	vert.	
		6 —	bleu.	

1854.	}	2 cuartos,	vert.					
Armoiries,		4 —	rouge sur blanc.					
millésime indiqué.		6 —	blanc sur rouge.					
		1 real,	noir.					
		2 —	rouge.					
		5 —	vert foncé.					
		6 —	bleu.					
1855.	}	2 cuartos,	vert.					
La Reine, profil à		4 —	grenat	} dans la pâte du pa-				
droite, dans un cercle			(3 teintes		} pier, 3 boucles ainsi			
entouré de perles.			variées)			} disposées en haut et		
Imprimés en couleur							} en bas: <span style="border: 1px solid black; padding: 2px;">888</span>	
sur papier vergé								
bleuté.	1 real,	bleu.						
Sans millésime.	2 —	violet.						
1856.	}	2 cuartos,	vert.	( Dans la pâte du				
Les mêmes.		4 —	grenat.		papier, des raies en			
Papier vergé blanc.		1 real,	bleu.			losange ainsi		
		2 —	violet.				disposées):	
1857.	}	2 cuartos,	vert (variété de nuances).					
Les mêmes.		4 —	rouge.					
Papier mécanique		12 —	orange.					
blanc.		1 real,	bleu.					
		2 —	violet.					
1860-1861.	}	2 cuartos,	vert.	} 1 <sup>er</sup> mars 1860.				
La Reine, profil à		4 —	jaune-orange.		}			
gauche, dans un cercle		1 real,	bleu.			}		
orné sans millésime.		12 cuartos,	rouge.				}	
Imprimés		2 reales,	violet.					}
en couleur.		19 cuartos,	marron (émis en 1861).					



## ILE DE MALTE (Possession anglaise).

La Reine, profil à gauche.	}	$\frac{1}{2}$ penny,	bistre (spécial à l'île de Malte).
Imprimés en couleur sur papier blanc. (Dentelé.)			

(Les timbres de la métropole servent pour les lettres sortant de Malte.)

---

## ILES IONIENNES (Sous le protectorat de l'Angleterre).

La Reine, profil à gauche.	}	$\frac{1}{2}$ penny,)	orange.	
Imprimés en couleur sur papier blanc			(1 —)	bleu.
sans valeur indiquée			(2 pence,)	rouge.

---

## GRÈCE (Royaume de).

Octobre 1861. Mercure. Imprimés en couleur.	}	1 lepton,	{ noir sur papier bistré (essai).
		2 —	{ marron sur papier blanc.
		5 —	bistre id.
		10 —	vert id.
		20 —	aurore, papier bleuté.
		40 —	{ bleu indigo, pap. blanc (essai).
		80 —	{ bleu, papier blanc.
		40 —	violet, papier bleuté.
		80 —	carmin, papier blanc.



## TURQUIE (Empire de).

L'empire de Turquie n'a émis aucun timbre. Chaque nation a un bureau de poste, et les lettres qui partent de la Turquie pour les pays étrangers sont affranchies au moyen du timbre de ces mêmes pays. Ainsi, pour la France, l'administration des messageries impériales emploie les timbres français, qui s'oblitérent avec une ancre. L'Angleterre met des timbres anglais; le Lloyd autrichien, des timbres autrichiens, etc.

---

## MOLDAVIE (Principauté de).

Armes de la Moldavie	}	5 para,	noir (pour les journaux).
au-dessus d'un			
carnet de poste.			
Frappés en couleur			
avec un timbre	}	40 —	bleu.
à main sur papier			
blanc.			
	}	62 —	verdâtre.
	}	80 —	rouge.

---

## AFRIQUE.

### ÉGYPTE ?

COMPAGNIE DE TRANSIT D'ALEXANDRIE A SUEZ ??

(Josiah mason.)	}	
<i>La Vérité.</i>		
Imprimés en couleur		bleu.
sur papier blanc		rose.
(sans indication		noir.
de prix).		

---

### SIERRA LEONE (Possession anglaise).

#### SÉNÉGAMBIE.

La Reine,	}		
profil à gauche.			
Imprimés en couleur		6 pence,	lilas.
sur papier blanc.			
Dentelés.			

---

### LIBÉRIA (République de).

(SOUS LE PROTECTORAT DES ÉTATS-UNIS D'AMÉRIQUE.)

Figurine en pied.	}		
Imprimés en couleur		6 cents,	rouge.
sur papier blanc.		12 —	bleu.
Dentelés.		24 —	vert.

## ILE DE SAINTE-HÉLÈNE (Possession anglaise).

La Reine, profil à gauche. Imprimés en couleur sur papier blanc.	}	6 pence,	bleu (il existe un timbre semblable dentelé)

---

## CAP DE BONNE-ESPÉRANCE (Possession anglaise)

Figurine couchée (la Grande-Bretagne). Imprimés en couleur sur papier blanc, triangulaires.	}	1 penny,	rouge.
		4 pence,	{ bleu. noir.
		6 —	brique.
		1 shilling,	violet. vert.

(Il existe une série de ces timbres, d'émission antérieure, sur papier bleuté.)

1861. Les mêmes. Lithographiés.	}	1 penny,	rouge.
		4 —	{ bleu. rouge.

---

## NATAL (Possession anglaise).

### Timbres.

Gaufrés.	}	1 penny,	maïs.	
Couronne, etc.		2 pence,	bleu.	
Papier de couleur.		3 —	rose.	
V. R.		6 —	vert.	
Victoria Regina.	}	1 shilling,	café au lait.	
La Reine, de face.		}	1 penny,	rouge.
Imprimés en couleur sur papier blanc.			3 —	bleu.
Dentelés.				

### Enveloppes.

( Il existe des enveloppes qui ne sont pas encore très-connues.)

---

## LA RÉUNION (Ile de).

(Possession française).

( Il existe plusieurs valeurs de ces timbres, qui ne sont pas encore très-connus.)

---

ILE MAURICE (Possession anglaise).  
(MAURITIUS.)

**Timbres.**

La Reine, profil à gauche.	}	1 penny,	rouille (3 nuances très-marquées).
(Mauritius à droite.)		2 pence,	bleu (3 nuances très-marquées),
Imprimés en couleur sur papier bleuté.			

(Dans les timbres de two pence, le mot *Mauritius* écrit dans la bande de droite est écrit, tantôt du haut en bas du timbre, tantôt du bas en haut.)

La Reine, profil à gauche.	}	1 penny,	vermillon.
(Mauritius en haut.)		2 pence,	bleu.
Entourage grec.			
Imprimés en couleur sur papier blanc.			

Figurine en pied (la Grande-Bretagne).	}	rouge.
<i>Mauritius en bas,</i>		vert.
sans prix indiqués.		violet.
Imprimés en couleur sur papier blanc.		

Les mêmes.	}	6 pence,	bleu.
<i>Mauritius en haut.</i>		1 shilling,	feu.
<i>Prix en bas.</i>			

La Reine, profil à gauche.	}	1 penny,	lilas clair.
Imprimés en couleur sur papier blanc.		2 pence,	bleu.
		4 —	rose.
		9 —	violet.
Dentelés.		1 shilling,	jaune bistre.

**Enveloppes.**

- 6 pence, rondes, violet sur papier bleuté.
- 9 — forme écusson brun sur blanc.

## ASIE.

### LES INDES (Possession anglaise).

#### Timbres.

1854.	$\left. \begin{array}{l} \text{La Reine,} \\ \text{profil à gauche.} \\ \text{Imprimés en couleur} \\ \text{sur papier blanc.} \end{array} \right\}$	$\frac{1}{2}$ anna,	$\left. \begin{array}{l} \text{bleu,} \\ \text{rouge,} \end{array} \right\}$	$\left. \begin{array}{l} \text{carré long} \\ \text{en hauteur.} \end{array} \right\}$	
		1 —			rouge,
		2 —	$\left. \begin{array}{l} \text{vert,} \\ \text{gris,} \end{array} \right\}$		
		4 —			rouge et bleu, octogone.
1854.	$\left. \begin{array}{l} \text{La Reine,} \\ \text{profil à gauche.} \\ \text{Imprimés en couleur} \\ \text{sur papier blanc.} \\ \text{Dentelés.} \end{array} \right\}$	$\frac{1}{2}$ anna,	bleu.		
		1 —	marron (1 penny et demi).		
		2 —	$\left. \begin{array}{l} \text{orange,} \\ \text{rose,} \end{array} \right\}$	(3 pence).	
		4 —		$\left. \begin{array}{l} \text{noir,} \\ \text{bleu,} \end{array} \right\}$	(6 pence).
		8 —	rose,		(1 shilling).

(Il existe une série de ces timbres sur papier bleuté.)

Octogone. 8 pies, violet (correspondant exactement au penny anglais, 12 pies pour 1 anna).

#### Enveloppes.

La Reine,	$\left. \begin{array}{l} \text{profil blanc à gauche,} \\ \text{gaufré.} \end{array} \right\}$	$\frac{1}{2}$ anna,	bleu.
Rondes.		1 —	brun.

### OFFICE PARTICULIER SMITH ELDER AND Co.

Portrait gaufré	$\left. \begin{array}{l} \text{de la Reine.} \\ \text{Imprimés en couleur} \\ \text{sur papier blanc.} \end{array} \right\}$	$\frac{1}{2}$ penny,	
		1 —	rose (avec entourage) rond.
		2 pence,	
		4 —	
		6 —	

CEYLAN (Possession anglaise).

**Timbres.**

Portrait de la Reine, profil à gauche. Imprimés en couleur sur papier blanc.	}	½ penny,	lilas,	}	carré long
		1 —	bleu,		
		2 —	vert,	}	octogone.
		4 —	marron,		
		5 —	marron foncé,		
		6 —	brun,	}	carré long
		8 —	brun clair,		
		9 —	brun,	}	octogone.
		10 —	vermillon,		
		1 shilling,	violet,	}	carré long
1 s. 9 pence,	vert,				
2 shillings,	bleu,	}	octogone.		
3 shillings.					

**Enveloppes.**

Portrait gaufré de la Reine. Imprimées en couleur sur papier blanc.	}	1 penny,	bleu, ovale.
		4 pence,	rose, ovale.
		5 —	chocolat, ovale,
		6 —	lilas, rond.
		8 —	marron, octogone.
		9 —	marron, carré long.
		1 shilling,	jaune d'or, ronde.
1 shilling 9 p.	vert, carré long.		
2 shillings,	bleu, octogone.		

## OCÉANIE.

**TERRITOIRE DE VICTORIA. — AUSTRALIE** (Possession anglaise.)

(MELBOURNE CAPITALE.)

Série à la Reine mi-corps. Imprimés en couleur sur papier blanc.	}	1 penny,	{ bistre (gravure assez grossière) rouge (mieux gravés).
		2 pence,	
		3 —	{ bleu foncé (gravure grossière) bleu plus clair (mieux gravés).

Série au Trône. Imprimés en couleur sur papier blanc.	}	1 penny,	vert.
		2 pence,	brun.
		6 —	bleu.

La Reine, profil à gauche. Imprimés en couleur sur papier blanc. Dentelés.	}	6 pence,	{ orange. noir (1861).
		1 shilling,	bleu (octogone) cadre rond.
		2 shillings,	vert.

(Il y en a une série non dentelée.)

Série aux bouquets dans l'intérieur du cadre du médaillon. La Reine, profil à gauche. Imprimés en couleur sur papier blanc. Dentelés.	}	1 penny,	vert.
		2 pence,	violet.
		4 —	{ brique. rose.

(Il y en a une série non dentelée.)



Série aux chiffres dans l'intérieur du cadre du médaillon.	}	3 pence,	bleu,	}	1860.
La Reine, profil à gauche.		4 —	rose,		
Imprimés en couleür		6 —	noir.	}	1861.
sur papier blanc. Dentelés.		6 —	orange,		

**Timbres pour lettres chargées (Registered).**

La Reine, profil à gauche.	}	6 pence,	gris foncé et vert ( <i>To late</i> après départ).
Imprimés en deux couleurs sur papier blanc.		1 shilling,	rose et bleu (Registered).



NOUVELLES-GALLE DU SUD (AUSTRALIE), possession anglaise.

(NEW SOUTH WALES.)

(SIDNEY CAPITALE.)

Vue de Sidney dans un écusson rond Enexergue: <i>Sigillum nov. camb. aust.</i> Imprimés en couleur sur papier blanc.	} 1 penny,	rouge (en exergue en bas de la vignette :	
		} 2 pence,	<i>Sic fortis Etruria crevit</i> ).
			bleu.
} 3 —	vert (gravure très-variée).		
	} 1 penny,	rouge.	
		} 2 pence,	bleu.
3 —			vert.
La Reine, profil à gauche, <i>laurée.</i> Imprimés en couleur sur papier blanc.	} 6 —	brun chocolat.	
		} 8 —	orange.

(Il y a des timbres de la série précédente sur papier bleuté.)

La Reine, profil à gauche. <i>Diadème.</i> Imprimés en couleur sur papier blanc.	} 1 penny,	{ orange.		
		} 2 pence,	{ rouge.	
			{ bleu clair.	
} 3 —	{ bleu foncé.			
	vert.			
	5 pence,	vert.		
La Reine, profil à gauche, <i>Diadème.</i> Grands timbres carrés	} 6 —	{ vert glauque,	{ intérieur	
		{ lilas,		{ hexagone.
		{ brun,		
Imprimés en couleur sur papier blanc. Dentelés.	} 8 —	{ orange,		
		} 1 shilling,	{ marron,	{ intérieur
			{ carmin,	
} 5 shillings,	{ brique,			
	lilas, rond (caractères et type de figure gothiques).			

**Timbres pour lettres chargées (Registered).**

La Reine, profil à gauche, <i>laurée.</i> Imprimés en couleur sur papier bleuté. Dentelés.	}	rouge et bleu (teintes variées, sans valeur indiquée).

---

**QUEEN'S LAND (TERRE DE LA REINE), possession  
anglaise.**

(TERRITOIRE DÉTACHÉ EN 1860 DE LA NOUVELLE-GALLES  
DU SUD.)

(BRISBANNE CAPITALE.)

La Reine de face dans un cadre ovale. Imprimés en couleur sur papier blanc. Dentelés.	}	1 penny, rouge.
		2 pence, bleu.
	}	3 — brun.
		6 — vert.
	}	1 shilling, lilas foncé.
Timbre pour lettres chargées (Registered).	}	mais (sans valeur indiquée).

---

AUSTRALIE DU SUD (SOUTH AUSTRALIA), possession  
anglaise.

(CAPITALE ADÉLAÏDE.)

Portrait, profil à gauche. Imprimés en couleur sur papier blanc.	}	1 penny,	vert.
		2 —	{ brique. rouge sang.
		6 —	{ bleu. violet. bleu ardoise.
		1 shilling,	{ orange. jaune citron.
Portrait. profil à gauche. Imprimés en couleur sur papier blanc.	}	9 pence,	gris.

---

---

AUSTRALIE OCCIDENTALE, ou RIVIÈRE  
DES CYGNES (Possession anglaise).

(WESTERN AUSTRALIA.)

(CAPITALE PERTH.)

Cygne. Imprimés en couleur sur papier blanc.	{	1 penny, noir,	} carré long en largeur.
		2 pence, jaune bronzé clair.	
		4 — bleu,	
		6 — gris argenté,	
		1 shilling, marron doré (ovale en largeur).	

Cygne. Imprimés en couleur.	{	1 penny, carmin.	} vert. pensée.
		2 pence, orange.	
		4 — carmin.	
		6 —	
		1 shilling.	

---

# TERRE DE VAN DIEMEN, ou TASMANIE (Possession anglaise).

(HOBARD TOWN CAPITALE.)

## VAN DIEMEN'S LAND.

La Reine, profil à droite.	}	1 penny,	bleu, dans un cadre ovale.
Imprimés en couleur sur papier blanc.		4 pence,	orange, octogone.

La Reine de face, dans un cadre ovale.	}	1 penny,	{	brique.
Imprimés en couleur		2 —		vermillon.
sur papier blanc.		4 —	bleu.	

## TASMANIA.

La Reine de face.	}	6 pence,	{	gris perle.
Imprimés en couleur				violet.
sur papier blanc.		1 shilling,	vermillon.	
Octogons.				



**NOUVELLE-ZÉLANDE (New-Zealand),  
possession anglaise.**

(AUCKLAND CAPITALE.)

La Reine de face. Imprimés en couleur sur papier blanc.	{	1 penny,	vermillon.
		2 pence,	bleu.
		6 —	brun
		1 shilling,	vert.

(Une série de ces timbres a été émise sur papier blenté.)

**OCÉAN, PENNY POSTAGE.**

Vaisseau.	}	The world awaits great britain's greatest gift.
Enveloppe en noir sur blanc.		
Matelot.	}	Britain! bestow boon be in blessing blest.
Enveloppe en noir sur blanc.		

---

**NOUVELLE-CALÉDONIE (Possession française).**

Portrait de Napoléon III. Imprimés en gris sur papier blanc.	}	10 centimes, nombreuses variétés dans le dessin.

---

**ILE DE LUÇON (Philippines),  
possession espagnole.**

(MANILLE CAPITALE.)

1854-1855.

Corréo intérieur,  
sans prix indiqué.

6 cuartos.

La Reine,  
profil à droite.

1 réal.

Imprimés en couleur.)

La Reine

dans un cercle  
entouré de perles.

5 cuartos,

Imprimés en couleur  
sur papier blanc.)

rouge, (correo interior pour  
Manille).

---



**HONOLULU (Royaume Hawaïen).**  
**(Sous le protectorat des États-Unis d'Amérique).**

(ILE SANDWICK.)

Buste	}	2 cents,	noir.
de Kaméhaméha III.		2 —	bleu.
Imprimés en couleur		5 —	bleu (Hawaïan Island) (5 aux
sur papier blanc.	}	5 —	2 coins supérieurs).
		5 —	rouge (Hawaïan) (13 aux 4 coins).
Hawaïan postage.	}		
Inter Island.		2 cents,	carré en noir sur papier blanc.
Uku leta.			

---

## AMÉRIQUE DU NORD.

### CANADA (Possession anglaise).

#### Timbres.

Essais de la maison Wright Hutche et Etson de New-Yorck. Non dentelés.	}	½ penny,	{ rose. La Reine profil à
		1 cent,	{ gauche.
		6 pence sterling (12 ½ cents),	La Reine de face.
		6 pence sterling (12 ½ cents),	noir.
		17 cents,	La Reine de face. bleu. bleu. Jacques Cartier.
Série ancienne non dentelée. Imprimés en couleur sur papier blanc.	}	½ penny,	rose. Portrait de la Reine profil à gauche (carré long en hauteur).
		3 pence,	castor brique (carré long en largeur).
		6 —	lilas foncé. Le Prince Al- bert (carré long en hau- teur).
		6 pence sterling,	vert. Portrait de la Reine (carré long en hauteur).
		10 —	bleu. Jacques Cartier (carré long en hauteur).

(Il y a une série de ces timbres dentelée.)

Série actuelle dentelée. Imprimés en couleur sur papier blanc.	1 cent,	rose. La Reine, profil à gauche (carré long en hauteur).
	5 —	rose-castor (carré long en largeur).
	10 —	brun. Prince Albert (carré long en hauteur).
		brun clair. Prince Albert (carré long en hauteur).
	6 pence sterling (12½ cents),	vert. La Reine de face (carré long en hauteur).
17 pence sterling,	bleu. Jacques Cartier (carré long en hauteur).	

(Il y a une série de ces timbres non dentelée.)

### Enveloppes.

Portrait gaufré de la Reine profil à gauche. Ovale.	5 cents,	rouge.
	10 —	marron.

---

## NOUVEAU BRUNSWICK (Possession anglaise).

Fleurs et couronne au milieu.	}	3 pence,	rouge brique.
Imprimés en couleur sur papier bleuté.		6 —	jaune.
Carrés.		1 shilling,	violet.
Essais de la maison Wright, Hache et Etson de New-York.	}	1 cent,	brun. Locomotive.
Non dentelés.		5 —	brun. Buste - portrait du fabri- cant des timbres-poste améri- cains.
Papier blanc.		10 —	vermillon. La Reine de face.
		12 ½ cents.	bleu. Paquebot.
Imprimés en couleur sur papier blanc.	}	1 cent,	brun. Locomotive (longs en lar- geur).
Carré long.		5 —	vert. La Reine (longs en hauteur).
Dentelés.		10 —	vermillon. La Reine (longs en hauteur).
		12 ½ —	bleu. Bateau à vapeur (longs en largeur).
		17 —	noir. Prince de Galles (longs en hauteur).

---

## NOUVELLE-ÉCOSSE (Possession anglaise).

<p>Fleurs et couronne au milieu, sauf le un penny, qui porte à la place de la couronne le portrait de la Reine. Imprimés en couleur sur papier bleuté. Carrés.</p>	}	<p>1 penny,    brique. 3 —        bleu. 6 —        vert. 1 shilling, violet.</p>	
<p>La Reine. Imprimés en couleur sur papier blanc. Carré long en hauteur. Non dentelés.</p>	}	<p>1 cent,    { vert (essai).             { noir. 5 —        bleu. 8 ½ —     vert. 10 —        vermillon. 12 ½ —    noir. 1 shilling, jaune.</p>	<p>} Profil à gauche     } De face.</p>

(Il existe une série de ces timbres dentelée.)

TERRE-NEUVE (St-John's new-Foundland).  
(Possession anglaise).

Imprimés en couleur sur papier blanc.	}	$\frac{1}{2}$ penny,	vermillon au bouquet (carré long en hauteur).
		1 —	brun, carré, fleurs et couronne au milieu.
		2 pence,	vermillon au bouquet (carré long en hauteur).
		3 —	vert (triangulaires comme ceux du cap).
		4 —	vermillon au bouquet (carré long en hauteur).
		5 —	brun, carré, fleurs et couronne au milieu.
		6 —	} vermillon au bouquet (carré long en hauteur).
		$6\frac{1}{2}$ —	
		8 —	
1 shilling,	)		

---

## ILE DU PRINCE-ÉDOUARD (Possession anglaise).

La Reine,	}	1 penny,	orange.
profil à gauche.		2 —	rose (cadre rond).
Imprimés en couleur		3 pence,	bleu (cadre ovale).
sur papier blanc.		6 —	vert (cadre octogone).
Dentelés.			

---

# ÉTATS-UNIS D'AMÉRIQUE.

(ÉTATS FÉDÉRÉS DU NORD.)

## Timbres.

U. S.	}	5 cents,	rouille sur papier lilas (Franklin).	}	
en haut du timbre.					
Portrait.					
Non dentelés.	}	10 —	noir sur papier bleuté (Washington).	}	
U. S. P. O. Dispatch.					
Aigle volant dans un nuage.					
Imprimé en bleu sur papier bleuté.	}	1 —	bleu.	}	
Gouvernement city Dispatch.					
Courrier.					
Imprimés en couleur sur papier blanc.	}	1 —	noir.	}	
Portraits.					
U. S.					
en haut du timbre.	}	3 —	rouge (Washington).	}	
Imprimés en couleur sur papier blanc.					
Non dentelés.					
	}	5 —	marron (Jefferson).	}	
	}	10 —	vert (Washington).	}	
	}	12 —	noir (Washington).	}	
	}	1 —	bleu (Franklin).	}	
	}	3 —	rouge (Washington).	}	
	}	5 —	brun (id).	}	1858.
1858-1860.					
Les mêmes.					
Dentelés.	}	10 —	marron (Jefferson).	}	
	}	12 —	vert (Washington).	}	
	}	24 —	noir (Washington).	}	
	}	30 —	violet clair (Washington).	}	
	}	30 —	orange (Franklin).	}	1860.
	}	90 —	noir (Washington).	}	



1861.	1 cent.	bleu clair.
Mêmes portraits	3 —	rose.
mais avec	5 —	bistre.
gravure différente.	10 —	vert.
Imprimés en couleur	12 —	noir.
sur papier blanc.	24 —	violet.
Dentelés.	30 —	orange.
	90 —	indigo.
Reproduction	} 5 —	rouille sur papier blanc.
de la maison		
Wright, Hutche		
et Etson,		
de New-York,		
avec le nom		
du graveur en bas.		
(M. .)		

### Enveloppes.

Série	} 3 cents,	vermillon.
de grande dimension.		
Portrait gaufré		
regardant à gauche.		
Imprimées en couleur		
sur papier blanc.	6 —	vert clair.
Ovales.	10 —	vert foncé.

(Les mêmes sur papier jaune.)

Série	} 1 cent,	indigo. Regardant à droite.
de petite dimension.		
Même portrait		
gaufré.		
Imprimées en couleur		
sur papier blanc.	3 —	vermillon. Regardant à gauche.
Ovales.	10 —	vert. Regardant à gauche.

(Les mêmes sur papier jaune.)

1861.	}		
Série		3 cents,	rouge.
de grande dimension.		6 —	
Indication		10 —	vert sur jaune.
de la valeur		12 —	rouge et brun sur blanc.
à droite et à gauche.		20 —	rouge et bleu —
Portrait gaufré		24 —	rouge et vert —
regardant à gauche.		40 —	bistre et rose —
Imprimées en couleur.		80 —	
Ovales.			
1861.	}		
Série		3 —	rose.
de petite dimension.		3 —	lie de vin sur papier azuré.
Les mêmes			
imprimées en couleur	}		
sur papier blanc.			
Ovales.			

(Les mêmes sur papier jaune.)

### CALIFORNIE.

(Il n'existe pour cet État que des timbres d'effets de commerce.)



## ÉTATS-UNIS D'AMÉRIQUE.

(OFFICES PARTICULIERS.)

Albany.	}	Noir sur fond vert
Thompson and Co.		
American express 11 and 12. Exchange.		
American express company.	}	2 cents paid.
Postage.		
American letter mail Co.	}	20 for a dollar.
Aigle noir volant à droite.		
Imprimés en noir sur papier blanc.		
Avenue 8 Th post office, paid.	}	Carré. Rouge sur blanc.
Baltimore.		
Carrier's dispatch.	}	1 cent.
Baltimore.		
Graffins dispatch (une colonne).	}	1 cent, noir.
Bank and Insurance, city post		
50 William stret.	}	Noir sur fond blanc Noir sur fond jaune. Carmin sur fond blanc (un coffre fort, Hus- sey propr. 100 p. 100).
En haut <i>letter</i> ,		
en bas <i>basement</i> .		
Bank and Insurance delivery office, 82 Broadway.	}	Bleu sur fond blanc.

Boston.	}	2 cents,	bleu, rond.
Chewert Towle, 7 state str. city letter delivery.			
Boston.	}	Bleu, octogone.	
Hale and Co.			
Boyce's city express post.	}	2 cents,	noir sur vert, ovale.
Boyd's city express post.	}	1 cent,	noir sur gris perle.
		1 —	noir sur vert.
Imprimés en noir sur papier de couleur.	}	1 —	noir sur violet clair.
		2 —	noir sur vert.
Un aigle.	}	2 —	noir doré.
		2 —	noir sur feu.
	}	2 —	doré sur rouge.
		2 —	rouge sur blanc.
	}	2 —	doré sur blanc.
		3 —	noir sur vert, ovale.
Brady and Co.		1 —	
Broadway post office.	}	Locomotive.	
Locomotive imprimée en noir sur papier blanc.			
Oblongs.			
Brooklyn city express post.	}	2 cents,	en noir sur papier amarante.
Un aigle.		2 —	en noir sur papier rose.
Brown and M. Gills. U. S. P. O.	}	Bleu sur papier blanc, sans valeur	
Dispatch.		Noir sur papier blanc, { indiquée.	
Un aigle volant à gauche.			

Brown and C <sup>o</sup>	{ 1 cent,	dans un ovale.
city post.	{ 2 —	noir sur blanc, dans un ovale.
Carrier's Dispatch.	1 —	rose sur blanc, carré long en largeur.
City dispatch post.	} 2 cents,	C. C. noir sur papier glacé.
Buste de face.		
City dispatch	} 1 —	noir sur blanc.
delivery.		
Femme tenant une balance.		
Compagnie franco-américaine, Gauthier frères et C <sup>ie</sup> .	} Rouge brique, oblongs.	
Un vaisseau.		
East River. P. O.	} Noir sur vert glacé, oblongs.	
Bateau à vapeur.		
Essex letter express.	2 cents.	
Floyd's penny post.	{ Noir.	
Profil à gauche.	{ Bleu.	
Gordon's city express.	} 2 cents,	noir sur vert glacé.
Un facteur.		
Hanford's	} 2 —	noir sur blanc. Timbre à main.
pony express post.		
Un courrier.		
Honour's city post.	Noir sur papier gris.	
Hourly express post.	} 1 cent,	vert noir (◇).
Letter stamp.		
Hussey's	} 1 —	carmin sur blanc.
bank and Insurance.		
Notice delivery office.		

Mac Intires city  
 express post. }  
 Mercure } 2 — carmin sur blanc.  
 répandant des lettres.)

Messenkope union square post office.

Money package  
 american express }  
 from Kilburn city } Noir sur rouge sang.  
 wis. }

New-York.  
 Union square P. O. }  
 To the mail. } 1 cent, { noir sur vert.  
 Petit écusson. } { noir sur rose.

New-York.  
 Post office. }  
 Portrait de face } 5 —  
 en noir }  
 sur papier blanc. }

New-York.  
 Métropolitan. } 1 —  
 Errand and Carrier } 5 —  
 express company. } 10 —  
 Grand écusson rouge } 20 —  
 sur papier blanc. }

New-York.  
 Même compagnie. } 1 —  
 Grand écusson } 5 —  
 à double face. } 10 —  
 Bleu sur papier blanc. } 20 —

New-York.  
 Même compagnie. }  
 Grand écusson } 2 — rouge.  
 à double face. }  
 Gaufrés. }

New-York.	}	rouge.	
P. O. 13 américain			
Bible house.			
Lettres blanches			
gaufrées.			
Octogone.			
New-York.	}	1 cent,      rouge.	
P. O. Express to			
mail W. H.			
L'aws p. m. petit			
écusson.			
Lettres gaufrées.			
New-Jersey.	}	vert sur jaune, enveloppe ovale.	
Express Co.			
Tête de cheval			
gaufrée.			
	}	doré sur papier gris perle, carré long en largeur.	
Philadelphie.	}	Kochersperger and Co dispatch for Philadelphia delivery, enveloppe ronde gaufrée, rouge sur papier jaune.	
Blood's penny post.			
	}	Portrait de face, noir sur blanc. Portrait de 3/4 reg. à droite. En noir sur papier blanc, carré. (même inscription).	
Philadelphie.	}	bleu sur papier blenté.	
Tese and Co.			
Penny post.			
Post office dispatch.	}	1 cent,      bleu sur blanc.	
Price's city express			
post.	}	2 cents,      noir sur vert (enveloppe ovale).	
Russell post office.	}	noir sur vert clair.	
8 Th. avec portrait			
à droite.			
Octogone.			

Smith's city express post.	}	2 cents paid.	
Squier and Co's city letter dispatch.		1 cent,	vert sur papier blanc
Colombe volant à droite. Ovales.	}	2 —	vert id.
		2 —	rouge id.
Steam packet office. Sir Walter Ralleigh. Un vaisseau gaufré. Ovales.	}		
Steinmeyer's city post paid.		2 cents,	noir sur rose.
		2 —	noir sur jaune.
		tête de face (Chatham post office), rouge sur blanc.	
Swarts city dispatch.	}	profil à gauche (Rough et Ready), rouge sur blanc.	
U. S. mail. Prépaid.		1 cent,	noir sur papier jaune, ronds.
Warwick's city dispatch.	}	petite dimension,	} 2 cents, carmin. 2 — jaune.
		grande dimension,	
Washington city dispatch (un courrier).	}	1 cent,	brun sur blanc.
Wells Fargo and Co. Pony express. Courrier courant à gauche.	}	1 dollar,	rouge.
		2 —	} rouge. vert.
		2 —	
Imprimés en couleur sur papier blanc.	}	4 —	vert.



## ÉTATS-UNIS D'AMÉRIQUE.

### ÉTATS CONFÉDÉRÉS (Sud).

New-Orléans.	}	2 cents,	bleu.		
Maison J.-L. Riddell.					
Chiffres indicatifs de la valeur.				5 —	marron clair.
Imprimés en couleur sur papier blanc.					
1862.	}	1 cent,	orange.		
Portraits variés,		5 cents,	vert olive (essai).		
Imprimés en couleur		5 —	bleu.		
sur papier blanc.		10 —	bleu.		

---

### COLOMBIE ET ÎLE DE VANCOUVER (Possession anglaise).

La Reine, profil à gauche.	}	½ penny,	rose.	
Imprimés en couleur sur papier blanc, dentelés.				2 pence,
				2½ —

---

## MEXIQUE (République du).

Portrait Imprimés en couleur sur papier blanc.	}	$\frac{1}{2}$ real,	bleu.
		1 —	jaune.
		2 reales,	vert.
		4 —	rouge.
1861. Les mêmes. Imprimés en couleur sur papier de couleur.	}	8 —	violet.
		$\frac{1}{2}$ real,	noir sur chamois.
		1 —	noir sur vert.
		2 reales,	noir sur rose.
	}	4 —	{ rouge sur jaune.
		8 —	{ noir sur jaune.
			vert sur rose.

## ANTILLES FRANÇAISES.

### Essais.

Aigle française. Imprimés en couleur sur papier blanc.	}	10 centimes,	{ noir.
			{ vermillon.
1 <sup>er</sup> janvier 1860. Aigle couronné. Imprimés en couleur sur papier blanc.	}	10 c., 40 c.,	{ violet-grenat.
			{ bistre.
			{ orange.

( Ces timbres s'emploient également pour toutes les colonies françaises : Guiane, Sénégal, Inde et Cochinchine.)

## ANTILLES ESPAGNOLES.

### ILES DE CUBA ET PORTO-RICO.

1855.	} ½ real plata, bleu verdâtre (dans la pâte du papier	} 3 boucles ainsi disposées en haut et en bas :
La Reine, profil à droite, dans un cercle entouré de perles.		
Imprimés en couleur sur papier bleuté.	1 — vert bleuté.	888
	2 reales plata, brique.	
1856.	} ½ real plata, bleu	} (dans la pâte du papier, des raies en losange, ainsi disposées) :
Les mêmes.		
Papier jaunâtre.	1 — vert.	
	2 reales plata, rouge sang.	
1857.	} ½ real plata, bleu.	}
Les mêmes.		
Papier mécanique, blanc.	1 — vert.	
	2 reales plata, rose.	

## ANTILLES ANGLAISES.

### LA JAMAÏQUE.

La Reine, profil à gauche.	} 1 penny, bleu.
Imprimés en couleur sur papier blanc, dentelés.	
	2 — rose.
	4 — rougeâtre.
	6 — lilas.
	1 shilling, brun.

## ILE DE NÉVIS.

1862.	}		
Une figure debout,		1 penny,	carmin, carré.
implorée par 2 autres.		4 pence ?	
Imprimés en couleur		6 —	lilas, rond dans un carré.
sur papier blanc,	}	1 shilling,	vert, ovale dans un carré.
dentelés.			

---

## ILE DE SAINTE-LUCIE.

La Reine,	}		
profil à gauche, dans			
un cadre ovale.			
Imprimés en couleur		rouge,	(1 penny).
sur papier blanc,		bleu,	(4 pence).
dentelés.	vert,	(6 pence).	
(Sans valeur			
indiquée.)			

---

## ILE DE SAINT-VINCENT.

La Reine,	}		
profil à gauche.			
Imprimés en couleur		1 penny,	rouge.
sur papier blanc,		6 —	vert.
dentelés			

---

## ILE DE LA GRENADE.

La Reine, de face.	}	1 penny,	vert.
Imprimés en couleur			
sur papier blanc,	}	6 pence,	rouge.
dentelés.			

---

## LA BARBADE (Barbados).

Barbados en bas.	}	brique,	(6 pence ?).		
Figurine en pied					
(la Grande Bretagne),					
sans indication de					
valeur,	}	brique,	(6 pence ?).		
sur papier bleuté.					
Imprimés en couleur					
Les mêmes.					
Série sur papier	}	bleu,	2 — ?		
blanc.		vert.	(1 shilling ?).		
(Barbados en bas.)		brun,	(1 penny ?).		
Les mêmes.					
Barbados en haut,	}	brique.	6 pence,		
avec indication de la					
valeur en bas.				noir.	1 shilling,
Imprimés en couleur					
sur papier blanc.	}	brique.	6 pence,		
Imprimés en couleur					
sur papier blanc.					
Imprimés en couleur					

---

## ILE DE TABAGO.

(Il doit exister des timbres pour ce pays.)

---

## ILE DE LA TRINITE (Trinidad).

Figurine en pied (la Grande Bretagne). (Gravure grossière.)	}	rouge.		
Sans valeur indiquée.		bleu.		
Trinidad en bas.		violacé.		
Imprimés en couleur sur papier blanc.				
Les mêmes. (Gravure mieux marquée.)	}	rouge brique. (Il y en a sur papier bleuté).		(Il y en a de dentelés.)
		bleu,		id.
		noir violacé.		
Les mêmes. Trinidad en haut, prix en bas.	}	4 penny,	}	(Il y en a une série dentelée.)
Imprimés en couleur sur papier blanc.		6 —		
		1 shilling,	vert.	
			noir violacé.	

## ILE BAHAMA.

1862.

Portrait de face  
de la Reine.

En haut, le nom.	}	1 penny, rose, au-dessus du cadre ovale :	<i>International postage.</i>
Aux deux angles			
d'en bas, une moitié d'ananas.			

1862.

La Reine de face dans un cadre ovale.	}	4 pence, rose.
Imprimés en couleur sur papier blanc, dentelés.		6 — lilas.

## ANTILLES DANOISES.

### ILE SAINT-THOMAS.

Couronne, sceptre et épée croisés. Imprimés en couleur sur papier blanc.	}	3 cents, rouge.

---

## CONFÉDÉRATION GRENADINE (Nouvelle-Grenade, ou Colombie).

Armoiries. Imprimés en couleur sur papier blanc, avec des pans coupés.	}	2 ½ centavos, vert.	{ violet. bleu.
		5 centavos,	
		10 —	{ rouge. jaune.
		20 —	bleu.

1861. Série des <i>Etats-Unis</i> <i>de la Nouvelle-</i> <i>Grenade.</i> Armoiries. Imprimés en couleur sur papier blanc.	}	2 ½ — noir.
		5 — jaune.
		10 — bleu.
		20 — rouge.

1861. Armes. En couleur sur papier blanc. Octogone.	}	10 —	{ bleu violet avec cette inscription : E. U de Colombia. Correos nationales.

---

## VÉNÉZUÉLA ( République de ).

1859.	}	$\frac{1}{2}$ réal ,	jaune.
Armes.			bleu.
Imprimés en couleur sur papier blanc.			2 réales ,

---

## PACIFIC STEAM NAVIGATION COMPANY.

$\frac{1}{2}$ oz 1 réal ,	bleu.	}	carré long
1 oz 2 réales ,	carmin pâle.		en largeur.

---



## ANGLETERRE.

### GUYANNE.

1853.		
Armes		
(Vaisseau à voiles),		
dans un ovale avec		
cette inscription :		
<i>Damus petimusque</i>		
<i>vicissim.</i>		
Imprimés en couleur	1 cent,	brique.
sur papier blanc.	4 cents,	bleu.
(Guiana au côté droit		
du timbre et millé-		
sime 1853 par un		
chiffre à chacun des		
quatre coins.		
1860.		
Armes		
(Vaisseau à voiles),		
même inscription.		
Imprimés en couleur	1 cent,	marron.
sur papier blanc.	2 cents,	orange.
(Guiana en haut du	4 —	bleu.
timbre et millésime	VIII —	rose.
1860 par un chiffre à	XII —	gris perle.
chacun des quatre	XXIV —	vert.
coins.		

---

## BRÉSIL (Empire du).

Série	}	30 reis.	
des gros chiffres.		60 —	
Imprimés en noir sur papier blanc.		90 —	
	}	10 —	
Série des chiffres		30 —	
penchés italiques.		60 —	
Imprimés en noir sur		90 —	
papier blanc.		180 —	
		300 —	
	}	600 —	
		3 reis.	
		4½ —	
		10 —	
Série		20 —	
aux chiffres droits.		30 —	
Imprimés en noir		60 —	
sur papier blanc.		90 —	
		180 —	
		300 —	
	600 —		
Les mêmes.	}	10 —	
Imprimés en bleu.		30 —	
Les mêmes.	}	280 reis,	rouge.
Imprimés en rouge et en jaune.		430 —	jaune.

---

## PÉROU (République du).

### Essais.

Armoiries	}	
blanches gaufrées.		1 dinero.
Imprimés en noir sur papier blanc.		1 peseta.

### Timbres.

Armes	}		
(Lama-arbre).		1 dinero,	bleu.
Imprimés en couleur		1 peseta,	rouge.
sur papier blanc.		$\frac{1}{2}$ peso,	jaune.

(Il y a de grandes variétés dans la dimension des lettres des inscriptions et dans la nuance des timbres bleus.)

---

## PARAGUAY (République du).

Armes (Un lion).	}	
Imprimés en couleur		noir.
sur papier blanc,		vert.
sans valeur indiquée.)		rose.

---

## CHILI (République du).

Portrait de	}	1 centavo,	orange (1862).
Christophe Colomb.		5 centavos,	rouge.
Imprimés en couleur	}	10 —	bleu.
sur papier blanc.		20 —	vert (1862).

(Les nuances de ces timbres sont excessivement variées.)

---

## MONTÉVIDÉO. (République orientale de l'Uruguay).

	}	60 centesimos,	brun.
Soleil.		80 —	minium.
Imprimés en couleur		100 —	carmin.
sur papier blanc.		12 —	bleu.
		180 —	vert.
		240 —	brique.

(Il existe de ces timbres imprimés grossièrement.)

---

## BUÉNOS-AYRES ET CONFÉDÉRATION ARGENTINE.

### BUÉNOS-AYRES.

Vaisseau.	}	1 peso,	bleu.
Imprimés en couleur		2 —	bleu.
sur papier blanc.		4 —	rouge.
		5 —	brun.
Tête de liberté.	}	1 —	bleu, { sur papier
Imprimés en couleur.		2 —	rouge, { blanc.
		4 —	vert, sur papier bleuté.

### *Confédération Argentine.*

Armoiries	}	5 centavos,	rouge.
(Soleil à l'horizon).			
Imprimés en couleur			
sur papier blanc.		10 —	vert.
		15 —	bleu.
1862.	}	5 centavos,	rose.
Armoiries entourées			
de : <i>Republica</i>			
<i>Argentina.</i>			
Imprimés en couleur		10 —	vert.
sur papier blanc.		15 —	bleu.

(Les lettres arrivent également de la Confédération Argentine en France par le service des messageries impériales, avec des timbres français qui s'oblitérent avec une ancre, et qui portent sur le timbre à date : *Confédération Argentine.*

## TABLE DES MATIÈRES.

---

	Pages.
Angleterre.....	33
Antilles françaises.....	83
Argentine (République).....	94
Australie du Sud.....	61
— occidentale, ou Rivière des Cygnes.....	62
Autriche.....	23
Bade.....	21
Bahama (Ile).....	87
Barbade.....	86
Bavière.....	20
Belgique.....	28
Bergedorf.....	8
Brême.....	9
Brésil.....	91
Brunswick-Wolfenbittel.....	14
Brunswick (Nouveau-).....	69
Buénos-Ayres (voir <i>Rép. Argentine</i> ).....	94
Calédonie (Nouvelle-).....	64
Canada.....	67
Cap de Bonne-Espérance.....	52
Ceylan.....	56
Chili.....	93
Colombie et Vancouver.....	82
Cuba.....	84
Danemarck.....	4
Ecosse (Nouvelle-).....	70
Edouard (Iles du Prince-).....	72
Egypte.....	51
Espagne.....	46

	Pages.
Etats-Unis d'Amérique, fédérés.....	75
— — séparatistes .....	82
France.....	31
Galles du Sud (Nouvelle-).....	59
Grèce .....	49
Grenade anglaise.....	86
Grenadine (Confédération).....	88
Guiane anglaise.....	90
Hambourg .....	7
Hanovre.....	12
Hollande (Pays-Bas).....	29
Honolulu.....	66
Indes.....	55
Ioniennes (Iles).....	49
Jamaïque.....	84
Libéria (République de).....	51
Lombard-Vénitien.....	38
Lubeck.....	9
Luxembourg.....	30
Malte.....	49
Maurice.....	54
Mecklembourg-Schwérin.....	6
Mexique.....	85
Modène.....	40
Moldavie.....	50
Montévidéo (voir <i>Uruguay</i> ).....	95
Natal.....	85
Nevis.....	88
Océan, Penny postage.....	64
Oldenbourg.....	5
Pacific steam navigation Company.....	89
Paraguay.....	92
Parme.....	41
Pérou.....	92
Philippines (Iles de Luçon).....	65
Portugal.....	48
Prusse.....	10
Queen's Land.....	60
Réunion (Iles de la).....	55
Romagne.....	45
Romains (Etats).....	45
Russie.—Pologne.—Finlande.....	1, 2
Saint-Thomas.....	88
Saint-Vincent.....	86

	Pages.
Sainte-Hélène.....	52
Sainte-Lucie.....	85
Sardaigne.....	37
Saxe.....	19
Schleswig-Holstein (voir <i>Danemarck</i> ).....	4
Sicules (Deux-).....	44
Sierra-Leone.....	51
Suède et Norwège.....	3
Suisse (Rép. Helvétique).....	25
Tabago.....	86
Tasmanie (voir <i>Van Diémen</i> ).....	65
Terre-Neuve (Saint-Jean de).....	71
Toscane.....	42
Tour et Taxis (Nord).....	15
Tour et Taxis (Midi).....	17
Trinité.....	87
Turquie.....	50
Uruguay (Montévidéo).....	95
Van Diémen.....	65
Vénétie (voir <i>Lombardo-Vénitien</i> ).....	58
Vénézuéla.....	80
Victoria.....	57
Wurtemberg.....	92
Zélande (Nouvelle-).....	64



# TIMBRES - POSTE

---

EN VENTE :  
CHEZ LAPLANTE, MARCHAND DE TIMBRES-POSTE  
POUR COLLECTIONS  
1, RUE CHRISTINE, 1.  
—  
PARIS.

IMPRIMERIE ADMINISTRATIVE DE PAUL DUPONT,

Rue de Grenelle-Saint-Honoré, 45 (1076)

