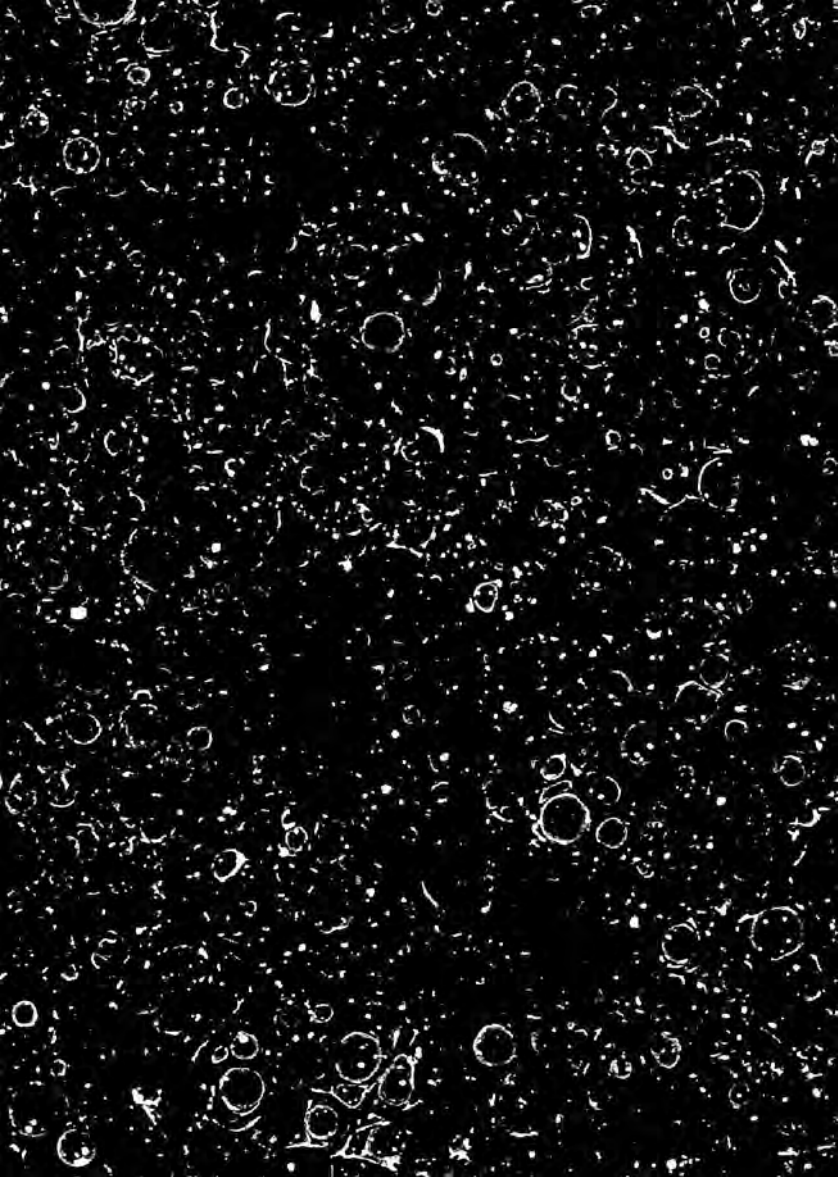




Bibliotheca Indiana.

PHILATELIC SECTION



vol. 135.

Granford 907(1-38)

MAISON RECOMPENSÉE
avec 2 Couronnes en Vermeil, 8 Grands-Prix, Diplômes d'honneur, 11 Médailles, Mentions, etc.
Membre du Jury d'honneur à l'Exposition de Bordeaux 1900 et à celle de Montauban 1901
outre à trois joyaux reçus en cadeau de S. M. le Roi Humbert I, de S. M. le Roi Victor Emmanuel II et de S. M. la Reine Mère

Fournisseur des Maisons
de S. A. I. et R. la Princesse Lætitia de Savoie Napoléon Duchesse d'Aoste
et de S. A. R. la Princesse Isabelle de Bavière Duchesse de Gênes.

*Articles de Bureau, Papeterie, Genres de luxe et de fantaisie.
Peintures, Dessins, Cachets gommés et gaufrés, Gravures-Chiffres et Monogrammes*

CATALOGUE-PRIX-COURANT pour le 1906-7

de la vieille Maison

ERASMO ONEGLIA

ÉDITEUR D'ART

8 - Place Victor Emmanuel I - 8

TURIN (Italie)

DE TOUTES LES

IMITATIONS

OU FAC-SIMILIS DES TIMBRES-POSTE HORS COURS, OBLITÉRÉS, PLUS RARES
ET PLUS PRÉCIEUX DE TOUT LE MONDE

Monsieur,

J'ai l'honneur de vous présenter une collection complète d'imitations des anciens Timbres-Poste d'Italie et d'autres pays.

Si les collectionneurs des Timbres-Poste sont innombrables, les collectionneurs de fac-similes de Timbres-Poste, de leur côté, arrivent déjà à un chiffre très respectable: car le fac-simile parfait est le bonheur du pauvre et du petit, lesquelles, sans lui, seraient éternellement forcés à renoncer à jouir des merveilles contenues dans des collections comme celle de M. Ferrari ou celle du baron Arthur de Rothschild, qui, à elles seules, ont une valeur, peut-être, de trois millions.

La chose est bien désagréable, soit pour les collectionneurs, soit pour les marchands: et l'Éditeur afin d'y porter remède, vient de publier et mettre en vente les reproductions cataloguées ci-après, qui sont très soignées et tellement ressemblantes aux vrais Timbres-Poste qu'il est bien difficile de les distinguer des originaux.

Malgré cela, certains philatéliques sont de mauvais humeur: ils voient de mauvais œils ces éditions de fac-similes, craignant, bien à tort, qu'elles n'arrivent à faire déprécier les originaux. — Il devraient, au contraire, penser que depuis l'augmentation des éditions de fac-similes, les timbres authentiques n'ont fait qu'augmenter aussi de valeur. — Le fac-simile des Timbres-Poste, bien fait, joue donc, vis-à-vis du collectionneur, le même rôle que jouent dans les petits musées les copies des Rubens et des Van-Dyck, où les fac-similes des médailles rares et des anciens bijoux, les originaux ne pouvant être achetés que par des riches ne regardant pas aux centaines de mille francs près.

Beaucoup de ces *imitations* sont achetées même par des collectionneurs expérimentés, soit pour compléter leurs collections, que pour s'instruire à l'aide de la comparaison avec les timbres authentiques.

Ces Timbres sont reproduits à la perfection et peuvent mettre en garde les collectionneurs contre exemplaires qui leur seraient vendus comme vrais.

Prompte exécution de gravures sur toutes sortes de métaux et de pierres, comme pour tout travaux artistiques pour lesquels soit nécessaire la plus fine adresse soit dans les méthodes anciennes que dans les modernes; je me charge aussi d'appliquer et de faire expressément tout genre de surcharge ou de timbres comme tout travail d'art, moyennant préventif accord et modèle.

Tous les détenteurs de Timbres-Poste de toute nation qui peuvent avec avantage servir pour appliquer sur une surcharge pourront m'en envoyer 25 exemplaires pour sorte, pour les examiner, ou écrire en regard en me faisant leurs offres, prix de négociant en gros.

Et dans l'espoir, Monsieur, d'être honoré de vos ordres, veuillez agréer mes civilités bien distinguées.

L'Éditeur.



CRÈCHES

J'ai l'honneur de vous prévenir que m'occupant continuellement de choses artistiques, cette année j'ai pensé de remplir une lacune, qui depuis beaucoup de temps faisait le désir de tout le monde. En même temps j'ai pris toutes les précautions pour m'assurer que je n'étais pas devancé par personne, ce que je crois pouvoir déclarer; et voici de quoi il s'agit.

Tout le monde sait qu'en fait de CRÈCES tant en Italie qu'à l'étranger on est bien mal assortie et l'on ne voit dans le commerce que les anciennes et vieilles CRÈCES; très ordinaires de plusieurs éditeurs, dont le public est las de voir, car ils ne répondent ni aux données de l'histoire ni à celles des costumes.

Celle-ci, de mon invention, que j'ai l'honneur de soumettre à l'honorable et compétente critique du public est tout-à-fait différente de toutes celles publiées jusqu'à ce jour et je puis sans crainte la déclarer la plus vraie, la plus grandiose, artistique, instructive et la plus riche que j'ai vu jusqu'à présent. Elle est tirée en chromo de couleurs vives et fines, se compose

de 8 feuilles, les figures hautes 17 centimètres en moyenne, en outre le vrai panorama de Bethléhem, crèche et autres bâtiments rustiques, buissons de végétation arabe, en tout 13 figures grandes et petites et 29 animaux environ, chevaux, chameaux, éléphants, brebis, vaches, etc., compris les Rois Mages et leur suite. C'est un vrai chef d'œuvre artistique. Pas une fumille, ni Pensionnat, Collège, École, Sanctuaire, Église, etc., devrait en être dépourvu et, même, dans cette circonstance il serait le cas que Messieurs les négociants fissent une bonne propagande chez les personnes susdites, ce qui serait très utile pour eux. Si on la colle sur carton, on la découpe et on la dispose avec goût, elle présente un effet scénique vraiment spectaculaire.

Le tout de ma absolue édition.

Prix: Frs. 2,50 franco recommandé. — Paiement anticipé.

Observations importantes

1. Nos imitations sont tirées, avec la plus parfaite précision et exécutées avec les plus modernes procédés, sur cuivre et sur pierre, de façon que leur merveilleuse perfection rend impossible de les distinguer des Timbres-Poste authentiques; et par conséquent nous pouvons assurer qu'elles sont un miracle de l'art; elles sont exécutées d'une façon merveilleuse et frappante pour leurs précisions et pour tous leurs petits détails; les mêmes sont copiées des vrais Timbres-Poste par les meilleurs artistes et exécutées avec une perfection rare et sans pareil, d'où le grand succès obtenu dans tout le monde.

2. Les surcharges et les timbres d'oblitération sont façonnés avec les plus grands soins artistiques.

3. Nous appliquons nos surcharges et timbres d'oblitération sur les Timbres-Poste authentiques à Frs. 0,50 centimes chaque pièces, prix net, frais en sus.

4. Nous ne les donnont pas en dépôt; je n'ai pas le temps pour les expédier au **choix**.

5. On n'accepte pas marchandise en retour. Nous les vendons absolument toutes **oblitérés**.

6. **Payement toujours d'avance, on n'envoie pas contre remboursement sans un petit ac m p e.**

7. Désirant l'envoi recommandé joindre en plus les frais postals.

8. **On ne donne pas des renseignements sans envoyer le timbre pour la réponse.**

9. Avec la commission on prie de faire toujours une liste supplémentaire pour les cas où de sortes demandées seraient épuisées; en cas contraire les manquants seront substitués avec d'autres de mon choix, sans droit de les échanger.

10. Pour faciliter les achats j'accepte Timbres-Poste de grand et petit valeur et de nouvelles émissions, soit pour 1000, pour 100, etc.; j'accepte aussi en grande quantité de timbres communs et pour tapisserie de tous pays par kilo de mon choix.

11. Toutes commandes supérieures à 10 francs netto jouiront du 25 % d'escompte.

12. " " 25 " " " 40 " "

13. " " 50 " " " 50 " "

14. " " 100 " " " 60 " "

15. Les commandes supérieures à 25 francs **net**, sont expédiées franco par lettres recommandées; pour celles inférieures, ajouter 50 centimes pour frais de port.

16. Dans les commandes, pour abrégé la correspondance, il suffit d'indiquer le numero du timbre et les pays auquel appartient et les prix.

17. Joindre toujours l'adresse **juste** à la commande.

18. Les commandes expédiées en lettre **simple** sont sans aucune responsabilité de l'envoyeur.

19. J'envoie pas échantillons *gratis*.

20. On prie de ne pas vendre ni échanger mes imitations, pour timbres authentiques.

21. Je rappelle aux lecteurs que je suis scrupuleux observateur de toutes les observations.

22. Les dispositions et prix de ce Catalogue annullent les précédents sans toucher les affaires en cours.

23. On prie de ne pas confondre mes imitations avec les **Fac-similes** et **imitations** d'autres éditions.

24. Les références ne sont pas prises en considération.

25. Les imitations distingués avec un **Æ** sont plus parfaites des autres et plus recommandées; — et celles signés avec un **N** ne sont pas de ma édition, par conséquence elles sont pas bien faites comme les autres.

26. Dans le but d'éviter le gaspillage d'argent dans les fais de poste pour envoyer des suppléments, je prévient que le présent est le dernier Catalogue que j'envoie; dans la suite j'annulerai la vieille rubrique pour en former une nouvelle, dans laquelle je incluérai seulement l'adresse de ceux qui dorénavant donneront des commandes sur le présent Catalogue.

27. Pour donner l'apparence plus vieille à mes imitations il suffit de les exposer au soleil, à la fumée, à la poussière, etc. etc.

28. Conservez ce Catalogue, car tôt ou tard il vous sera utile et communiquez-le à vos amis.

Le présent Catalogue est rédigé presque tout d'après IVERT et TELLIER

Abyssinie.

1 1894 - La série de 7 diff. Timbre . . . Fr. 0 60

Timbres-taxo.

2 1896 - La série de 7 diff. Taxe . . . Fr. 1 —

3 1900 - Surcharge violette.
La série de 7 diff. Timbre . . . » 3 —

Ethiopie

4 1901 - Mêmes surcharge bleu.
La série de 7 diff. Timbre . . . Fr. 1 20

5 1902 - Surcharge violet noir.

Postes

en caractères amhariques.

La série de 7 diff. Timbre . . . Fr. 2 —

6 1903 - Surcharge violet noir.

Message

en caractères amhariques.

La série de 7 diff. Timbre . . . Fr. 2 —

7 Id. Surcharge bleu et plus grande.

La série de 7 diff. Timbre . . . » 3 —

8 1905 - Grand T en surcharge bleu ou violet.

La série de 7 diff. Timbre . . . » 3 —

9 1905 - Autres diff. surcharge amhariques.

La série de 7 diff. Timbre . . . » 3 —

Açores.

1868 - Timbres du Portugal de 1866 surchargés:

1 5 reis, noir . . . Fr. 5 —

2 10 » jaune . . . » 5 —

3 25 » bistre . . . » 1 50

4 50 » vert . . . » 1 50

5 100 » orange . . . » 1 50

6 100 » lilas . . . » 1 50

1868 - Timbres de Portugal de 1867 avec la même surcharge dent.

7 5 reis, noir (sur carmin) . . . Fr. 1 —

8 10 » jaune . . . » 1 —

9 20 » bistre . . . » 1 —

10 25 » rose . . . » 0 30

11 50 » vert . . . » 1 50

12 30 » orange . . . » 1 50

13 100 » lilas . . . » 2 —

14 120 » bleu . . . » 1 —

15 240 » violet . . . » 2 50

Série de 15 pièces . . . » 22 —

Afrique Orientale.

(British East Africa Company).

1890 - Timbre de Grande Bretagne, vrais en cours avec, sur 3 lignes, en surcharge imitations:

1 1/2 anna sur 1 penny, lilas . . . Fr. 2 —

2 1 » 2 pence, rouge et vert » 3 —

3 4 » 5 » violet et bleu » 3 —

1897 - Timbre de Zanzibar de 1897 vrais avec (British East Africa) en surcharge imitations:

4 1/2 anna vert et rouge . . . Fr. 3 —

5 1 » indigo et rouge . . . » 3 —

6 2 » brun et rouge . . . » 3 —

Argentine (République). N

1 1862 - Armes et légende, série de 3 timbres Fr. 1 —

Africa du Sud Anglaise.

1896 - Timbres du Cap. de B. E., surchargés.

1 1/2 noir . . . Fr. 0 25

2 1 rose . . . » 0 25

3	2 brun	Fr. 0 50
4	3 lieu de vin	» 0 80
5	4 bleu	» 0 60
9	6 violet	» 0 80

Annam et Tonkin. 卍

1888 - T. P. des Col. Franç. 1881 surch. renversée.

1	1 sur 2 - 1 sur 4 - 5 sur 10 — Série	Fr. 0 50
2	Id. id. id.	
	surcharge renversée, série	» 4 50

Afganistan. N

1	1893-98 - Série de 9 pièces	Fr. 10 —
2	1881-84 » 8 »	» 15 —

Bundi. N

1	1896 - 1 a. vert	Fr. 0 30
---	----------------------------	----------

Bahamas. 卍

1859 - GRAVURE EN CUIRE - EFFIGIE DE VICTORIA.

1	1 penny, carmin	Fr. 2 50
	1861 - Dent. 14.	
2	1 penny, carmin	» 1 —
3	4 » rose	» 1 50
4	6 » violet	» 1 —
	Dent. 11 1/2.	
5	1 » carmin	» 1 —
6	4 » rose	» 1 50
7	6 » violet	» 1 50
	1862 - Fil. C. C. dent. 12 1/2.	
8	1 » carmin	» 0 60
9	4 » rose	» 0 60
10	6 » violet	» 0 60

1883 - Timbre du 1862 surchargé.

FOUR PENCE.

11	Sur 6 pence violet	» 2 —
	La série de 11 pièces	» 12 —

Bamra. N

1	1889 - Série de 4 pièces	Fr. — 50
2	» » 10 »	» 2 —

Bikanir. N

1	Timbres fiscaux, série de 6 pièces . .	Fr. 5 —
---	--	---------

Bhore. N

1	1881 - Série de 4 pièces	Fr. 1 50
---	------------------------------------	----------

Bade. ☼

1	1862 - Timbro-taxe, série de 3 timbres .	Fr. 2 —
2	18 Kr. vert	» 1 50
3	30 » orange	» 1 —

Belgique. ☼

1	1869 - 5 F. rouge brun pâle	Fr. — 50
2	» - 5 » » » vif	» — 50
1865-66 - Timbres pour imprimés non dentelés:		
3	1 cent. gris	Fr. — 70
4	2 » bleu	» — 30
5	2 » » ciel	» — 30
6	5 » brun	» — 30
Dent. 14 au lieu de 15.		
7	1869 - 5 F. rouge brun	Fr. 4 —

Bangkok. ☼

1882 - Timbres de Malacca vraie avec *B* en surcharge imitation.

0	2 cent. rose	Fr. 3 50
1	2 » brun	» 10 —
2	5 » violet	» 1 50
3	8 » orange	» 2 50
4	10 » ardesia	» 3 —
5	12 » bleu	» 4 —
6	32 » carmin	» 7 —
7	16 » bleu	» 2 50

1882 - Timbres de Malacca c. c. imité gravure en cuivre surchargé B.

8	1 cent.	sur 32 rouge	Fr.	3 —
9	2 »	brun	»	5 —
10	4 »	rose	»	5 —
11	5 »	violet-brun	»	1 —
12	6 »	violet	»	0 50
13	8 »	orange	»	1 —
14	10 »	ardoise	»	1 20
15	12 »	bleu	»	2 —
16	24 »	vert	»	— 50
17	30 »	carminé	»	2 50
18	96 »	gris	»	3 —

1883 - Id. id. C. A.

19	2 cent.	brun	Fr.	1 —
20	4 »	rose	»	1 50
21	4 »	brun	»	— 30
22	5 »	bleu	»	1 —
23	6 »	violet	»	1 —
24	8 »	orange	»	— 50
25	10 »	ardesia	»	— 50
26	12 »	violet-brun	»	— 80

1885 - Id. id.

27	32 cent.	orange	Fr.	5 —
		Les derniers 20 pièces	»	33 —

Barbade. ☒

1852 - Déesse assise « Barbados » dans le bas, azur (gravure en cuivre) :

1	Sans valeur,	vert	Fr.	— 30
2	»	bleu	»	— 30
3	»	rouge brun	»	— 30
4	»	vert sur blanc	»	— 30
5	»	bleu »	»	— 30
6	»	rouge »	»	— 30

Bergedorf. N

1 1861 - Série de 4 timbres Fr. 1 50

Benin. *

1892 - Timbres des Colonies Françaises de 1881 - vrais avec BENIN en surcharge imitation et timbre de obliteration :

1	1 cent.	noir sur azuré	Fr.	2 —
2	2 »	brun	»	2 —
3	4 »	violet brun	»	2 80
4	5 »	vert (surcharge bleu)	»	2 —
5	5 »	»	»	— 50
6	10 »	noir sur lilas	»	1 50
7	15 »	bleu	»	— 50
8	15 »	» (surcharge rouge)	»	1 —
9	20 »	brique sur vert	»	5 —
10	25 »	noir sur rose	»	— 50
11	30 »	brun	»	4 50
12	35 »	noir sur jaune	»	6 —
13	50 »	rouge	»	5 —
14	75 »	carmin	»	5 —
15	1 fr.	olive	»	5 —
16	5 cent.	vert. (surch. renversée)	»	2 00

Timbres-taxe.

17	5 cent	noir	Fr.	2 50
18	10 »	»	»	2 —
19	20 »	»	»	3 —
20	30 »	»	»	2 —

Idem, tout imitations.

21	1 cent.	noir sur azuré	Fr.	— 80
22	2 »	brun	»	— 80
23	4 »	violet brun	»	— 80
24	5 »	vert (surcharge bleu)	»	— 80
25	5 »	»	»	— 20
26	10 »	noir sur lilas	»	— 30

27	15 cent.	bleu	Fr. — 20
28	15 »	bleu (surcharge rouge)	» — 40
29	20 »	brique	» — 80
30	25 »	noir sur rose	» — 20
31	30 »	brun	» — 80
32	35 »	noir sur jaune	» — 80
33	40 »	rouge	» — 80
34	75 »	carmin	» — 80
35	1 fr.	olive	» — 80
36	5 cent.	vert. (surch. renversée)	» — 80

Timbres-taxé.

(Idem, tout imitations).

37	5 cent.	noir	Fr. — 30
38	10 »	»	» — 30
39	20 »	»	» — 30
40	30 »	»	» — 30
		Les derniers 24	» 18 -

Bresil. ☒

1843 - Grands chiffres (grav. en cuivre):

1	30 reis,	noir	Fr. — 50
2	60 »	»	» — 40
3	90 »	»	» 1 —

1844-46 - Chiffres italiques :

4	10 reis,	noir	Fr. — 10
5	30 »	»	» — 10
6	60 »	»	» — 10
7	90 »	»	» — 10
8	180 »	»	» — 50
9	300 »	»	» 1 —
10	600 »	»	» 1 —

1850 - Petits chiffres droits :

11	10 reis,	noir	Fr. — 10
12	20 »	»	» — 20
13	30 »	»	» — 10

14	60	reis, noir	Fr. — 10
15	90	» »	» — 10
16	180	» »	» — 20
17	310	» »	» — 20
18	600	» »	» — 20

1854-61 - Idem :

19	10	reis, bleu	Fr. — 10
20	30	» »	» — 10
21	280	» rouge	» — 40
22	430	» jaune	» — 40

1866 - Idem, dentelés :

23	10	reis, noir	Fr. — 50
24	10	» bleu	» — 50
25	20	» noir	» — 50
26	20	» bleu	» — 20
27	30	» noir	» — 20
28	60	» »	» — 10
29	90	» »	» — 80
30	180	» »	» — 80
31	280	» rouge	» 1 —
32	300	» noir	» — 50
33	430	» jaune	» 1 —
34	600	» noir	» — 50

1843 - Idem grands chiffres dans un ovale :

35	30	reis, noir	Fr. 1 —
35	60	» »	» 1 —

1854 - Chiffres droits :

37	430	reis, jaune	Fr. 1 —
		Les 1 ^{er} 34 pièces	» 12 —

1866 - Même type dentelés : N

38	430	reis, jaune	Fr. 1 50
----	-----	-------------	----------

1898 - Timbres pour journaux de 1889-93

avec millésime 1888 et valeur en surcharge oblique.

39	700	sur 500 reis, orange (vert)	Fr. — 30
----	-----	-----------------------------	----------

40	700	sur	500	reis,	vert	Fr.	—	30
41	1000	»	700	»	orange (vert)	»	—	30
42	1000	»	700	»	bleu (c)	»	—	30
43	2000	»	1000	»	orange (vert)	»	—	40
44	2000	»	1000	»	brun (vert)	»	—	30

ERREUR.

45	700	sur	700	reis,	orange	surcharge	orizantal	Fr.	2	—
----	-----	-----	-----	-------	--------	-----------	-----------	-----	---	---

TIMBRES POUR JOURNAUX:**1889 - Perchés en lig.**

46	500	reis,	orange	Fr.	—	40
47	700	»	»	»	—	80
48	1000	»	»	»	—	1

1889 - Idem, idem.

49	500	reis,	vert	Fr.	—	40
50	700	»	bleu	»	—	80
51	1000	»	brun	»	—	1
			Les dernier	13	»	8

Béouanaland Britannique. N

1886-89 - Timbres du Cap de B. E. surchargé.

1	6	p.	violet	Fr.	—	60
2	1/2	»	noir	»	—	40

Bulgarie. N

1879.

1	Les 6	premier	Fr.	1	—
---	-------	---------	-----------	-----	---	---

1882 - ERREUR.

2	5	sur	carmin	et	rose	Fr.	5	—
---	---	-----	--------	----	------	-----------	-----	---	---

1884 - Timbre du 1879-82 surchargé.

3	50	sur	1	fr.,	noir	et	rouge	Fr.	1	—
---	----	-----	---	------	------	----	-------	-----------	-----	---	---

Bulgarie du Sud. N

1	T. P.	vraie	de	Roumélie	O.	de	5	paras	avec	lion	en	surcharge	noir	imitation	Fr.	1	—
2	Id.	lion	bleu	»	—	1	—										
3	Id.	»	noir	dans	octagone	»	—	1	—								

Canada. 37

1851 - Papier vergé, gravure en cuivre.

1	3 p. rouge		Fr.	1	—
2	6 » violet-noir		»	1	50
3	12 » noir		»	25	—

1852 - Papier uni.

4	1/2 p. rose		Fr.	1	—
5	3 » rouge		»	—	30
6	6 » violet foncé		»	1	50
7	7 1/2 » vert		»	3	—
8	10 » bleu		»	2	—

1857 - Dent. 12.

9	1/2 cent. rose		Fr.	1	50
10	3 » rouge		»	0	80
11	6 » violet foncé		»	4	—
12	10 » lilas		»	—	50
13	10 » violet foncé		»	—	50
14	12 1/2 » vert		»	—	20
15	17 » bleu		»	—	50

NON DENTELÉS (RARE).

16	1 cent. rose		Fr.	8	—
17	5 » rouge		»	5	—
18	10 » lilas		»	10	—
	Série de 17 pièces			»	60 —

Canal de Suez. N

1	1868 - Série de 4 timbres		Fr.	1	—
---	-------------------------------------	--	-----	---	---

Cap de Bonne-Espérance. 37

(Timbres triangulaires, gravure en cuivre)

183-58 - Filigr. « ancre »:

1	1 penny, rouge-brun		Fr.	—	40
2	1 » carmin		»	—	40

3	4 pence, bleu	Fr. — 40
4	4 » » foncé	» — 40
5	4 » » ardê-s, très foncé	» — 40
6	6 » lilas claire	» — 60
7	6 » violet	» — 60
8	6 » gris lilas	» 60
9	1 shilling, vert	» 1 —
10	1 » » jaune	» 1 —
11	1 » » émeraude	» 1 —

1861 - Même type, gravure grossière :

12	1 penny, carmin	Fr. — 40
13	1 » rouge	» — 40
14	4 pence, bleu pâle	» — 40
15	4 » » foncé	» — 40

ERREURS :

16	1 penny, bleu	Fr. — 40
17	4 pence, rouge	» 40
18	Les 1 ^{er} 11 fait en litogr., la série	» 1 —

Colombie N

1865 - (Tombes taxe triangulaire) 3 écusons :

1	2 1/2 noir sur lilas	Fr. — 20
2	1870 - 2 1/2 » » »	» — 20

Colombie (Médellin).

1	1889 - Série de 4 pièces	Fr. 3 —
---	------------------------------------	---------

Colombie (N. Grenade). N

1	2 1/2 cent., noir	Fr. — 20
2	5 cent., jaune	» 20
3	5 » orange	» — 20
4	10 » bleu	» 20
5	20 » rouge	» — 20
6	1 peso, rose	» 20

1864.

7	Série de 5 pièces	» 2 —
---	-----------------------------	-------

Colombie (Bolivar) N

1863 - Armes dans un cadre de très petite dimension :

- 1 10 centavos, vert Fr. 3 —

Chypre. ☩

1880 - Timbres de la Grande Bretagne, vrais, avec
« Chyprus » imité en surcharge :

- | | | |
|---|-----------------------------------|----------|
| 1 | 1/2 pence, rouge carmin | Fr. — 50 |
| 2 | 1 penny, rouge | » — 20 |
| 3 | 2 1/2 penny, carmin | » — 20 |
| 4 | 6 pence, gris | » 2 — |
| 5 | 1 shilling vert | » 3 — |
| 6 | 4 pence, vert-pâle | » 6 — |

La surcharge pour les 12 et 6 p. il est était faite plus petite, comme les vraies.

Colonies Françaises. ☩

1877 - Group allégorique non dentelé :

- | | | |
|----|--|----------|
| 1 | 1 cent., vert | Fr. — 30 |
| 2 | 2 » » | » — 10 |
| 3 | 4 » » sur vert | » — 40 |
| 5 | 10 » » | » — 5 |
| 6 | 15 » gris clair | » 1 50 |
| 7 | 15 » gris foncé | » 1 50 |
| 8 | 20 » brun rouge | » — 5 |
| 9 | 25 » bleu | » — 10 |
| 10 | 30 » brun | » — 30 |
| 11 | 35 » noir sur jaune | » — 50 |
| 12 | 40 » vermillon | » — 20 |
| 13 | 75 » carmin | » 1 — |
| 14 | 1 franc, vert bronze | » — 20 |
| | 1 78-80 - La série de 14 Timbres | » 6 — |
| 15 | 25 cent., noir sur rouge | » 3 — |

1881 - Déesse assise dentelés :

- | | | |
|----|----------------------------------|---------|
| 16 | 1 cent., noir sur bleu | Fr. — 5 |
|----|----------------------------------|---------|

17	2 cent.,	brun	Fr. — 5
18	4 »	violet brun	» — 5
19	5 »	vert	» — 5
20	10 »	noir sur violet	» — 5
21	15 »	bleu	» — 5
22	20 »	rouge sur vert	» — 5
23	25 »	bistre	» — 5
24	25 »	noir sur rose	» — 5
25	30 »	brun	» — 20
26	35 »	noir sur jaune	» — 30
27	40 »	vermillon	» — 20
28	75 »	carmin	» — 20
29	1 franc,	olive	» — 20
		La série de 14 Timbres	» — 80

Timbres-taxé.

1884 - Chiffres dans une banderolle non dentelées:

30	1 cent.,	noir	Fr. — 5
31	2 »	»	» — 5
32	3 »	»	» — 5
33	4 »	»	» — 5
34	5 »	»	» — 5
35	10 »	»	» — 5
36	15 »	»	» — 5
37	20 »	»	» — 10
38	30 »	»	» — 5
39	40 »	»	» — 10
40	60 »	»	» — 20
41	1 franc,	»	» — 50
42	2 »	»	» — 80
43	5 »	»	» 1 50
		La série de 14 Taxé	» 2 50

1872 - Colonies Françaises:

44	15 cent.,	bistre	Fr. — 50
45	10 »	» sur rosa (g. c.)	» — 50
47	1877 - 15 cent.,	gris	» 1 50
48	» 75 »	carmin	» 1 —

1884 - Les même du 1884.

TAXE.

49 1-2 et 5 fr. brun rouge . . . » Fr. 1 50

Chili (Taxe). N

1 1895 rouge sur jaune foncé 20-40-50-60-80 cent.,
1 peso Fr. 6 —
2 1897 carmin vif sur jaune pâle 20-40-50 60-80-100
cent. Fr. 6 —

Cachemire. N

1 1866 - Série de 15 pièces Fr. 12 —
2 1867 » » 4 » » 3 —
3 1878 » » 14 » » 15 —

Corrientes. N

1860 - Effigie de la Liberté, série de 6 timbres Fr. 1 —

Congo-Belge. 12

1886:

1 5 fr., violet, effigie à gauche . . . Fr. 1 —

18 7:

2 50 cent., brun, effigie à droite . . . » — 20

3 5 fr., violet » » . . . » — 70

4 10 » jaune-brun » » . . . » 1 —

5 1892 - 5 fr., gris » » . . . » — 50

6 1894 - 50 cent., gris » » . . . » — 50

Timbres de 5 francs de 1886-87 surcharge avec
Colis Postaux Fr. 3 50

1887:

7 3,50 francs, noir, sur 5 francs, violet
(type 1886) » 1 —

8 Idem (type 1887) » 1 —

Timbres de 1887; avec même surcharge
plus petit, encadré.

1889:

9	3,50 fr.,	bleu, sur 5 fr., violet	»	1 —
10	3,50 »	noir, sur 4 fr., violet	»	— 50

1892:

11	3,50 fr.,	noir, sur 5 fr., gris	»	— 50
----	-----------	-----------------------	---	------

Dent. 14.

12	1885 dent. 14 au lieu de 15.	5 fr., lilas	Fr.	8 —
----	------------------------------	--------------	-----	-----

Congo Français. ☿

1891 - Timbres des Colonies Françaises de 1881
avec *Congo Français* et valeur en surcharges:

1	5 cent.,	sur 1 noir sur bleu	Fr.	— 30
2	5 »	» 15 bleu	»	— 40
3	5 »	» 20 brique sur vert	»	1 —
4	5 »	» 25 noir sur rose	»	— 20

Variétés.

5	5 cent.,	sur 15 bleu (double sur.)	Fr.	1 —
6	5 »	» 1 noir sur bleu (s. rouge; c. éloigné du 5)	»	2 —

Surcharge renversé.

7	5 cent.,	sur 25 noir sur rose	Fr.	— 80
8	10 »	» 25 » »	»	— 80
9	15 »	» 25 » »	»	— 80

Cuba. N

1873:

1	12 1/2 cent.,	vert	Fr.	— 50
2	50 »	» brun foncé	»	— 10
3	1 peso,	» »	»	— 80

1875:

4	12 1/2 cent.,	lilas	»	— 40
5	1 peso,	brun	»	1 —

1898:

6	80 cent.,	brun-lilas	»	1 —
7	1 peso,	vert-jaune	»	1 50
8	2 »	bleu	»	2 —

Cochinchine. 暹

TAXE - 1894.

1	5 cent., noir	Fr. — 40
2	10 » »	» — 40
3	15 » »	» 1 56
4	20 » »	» 1 —
5	20 » »	» 1 —
6	40 » »	» 1 —
7	60 » »	» 1 50
8	1 fr., brun	» 2 —
9	2 » »	» 2 50
10	5 » »	» 3 —
	Série de 10 pièces	» 12 —

Côtes des Somalis. N**Djibouti.**

1894-1900:

1	1 fr., olive et noir	Fr. — 60
2	25 » rose et bleu	» 2 50

Crète. ***Bureau Russe de RETHYMNO.**

1	1890 - Série de 5 pièces	Fr. 5 —
2	» » 18 » sans étoile	» 5 —
3	» » 12 » avec étoile	» 2 50

Côtes du Niger. 暹**Oil Rivers.**

1892 - Timbres de Grande Bretagne, vrais, en cours, avec en surcharge imitations « British Protectorate Oil Rivers »:

1	1/2 penny, rouge	Fr. — 40
2	1 » lilas	» — 20
3	2 pence, vert et rouge	» — 50
4	2 1/2 pence, violet sur bleu	» — 30
5	5 pence, violet et bleu	» 1 —
6	1 shilling, vert	» 1 —

1891 - Id. T. P. du 1892 avec valeur en surcharge :

7	Half penny sur 2	p. (sur. violet)	Fr.	2 50
8	» » »	2 1/2 » (sur. vert)	»	1 25
9	» » »	» » (sur. vermeil)	»	1 25
10	» » »	» » (sur. bleu)	»	2 50
11	» » »	» » (sur. noir)	»	4 —
12	Half penny différent: 2	p. (sur. violet)	»	2 50
13	» » »	2 1/2 » (sur. vermeil)	»	1 25
14	» » »	» » (sur. bleu)	»	2 50
15	» » »	» » (sur. vert)	»	1 50
16	» » »	» » (sur. violet)	»	2 50
17	Half penny différent: 2	p. (sur. violet)	»	3 —
18	» » »	2 » (sur. bleu)	»	4 —
19	» » »	2 1/2 » (sur. vermeil)	»	5 —
20	» » »	» » (sur. bleu)	»	3 50
21	» » »	» » (sur. vert)	»	2 50
22	» » »	» » (sur. violet)	»	4 —
23	One shilling sur 2	p. (sur. violet)	»	3 75
24	» » »	2 » (sur. vermeil)	»	5 —
25	» » »	2 » (sur. noir)	»	6 —

Cap Vert.

1 1877 - 81 Série de 9 pièces Fr. 2 —

Dania, N

1 1897 - Série de 4 pièces » Fr. 8 —

2 1898 - » » 4 » » » 6 —

Danemark. N

1851 - Armes :

1	2 Rigsb.,	bleu	Fr. — 50
2	16 »	gris	» — 70
3	16 »	violet rouge	» 1 —

Perché en lignes.

4	16 »	violet-rouge	» 1 —
---	------	------------------------	-------

Danube. N

1	1866 - Série de 8 timbres	Fr. 3 —
---	-------------------------------------	---------

Deux Siciles. ☉

Royaume de Naples.

1854 - Trinacrie, cadres divers, gravure en cuivre :

1	1/2 grano,	rose	Fr. — 40
2	1 »	»	» — 10
3	2 grana,	rose	» — 10
4	5 »	»	» — 10
5	10 »	»	» — 15
6	20 »	»	» — 40
7	50 »	»	» — 80

Gouvernement Provisoire.

1860 - Trinacrie, bleu :

8	1/2 tornèse	Fr. — 50
---	-----------------------	----------

1860 - Croix de Savoie, remplaçant la Trinacrie (gravure en cuivre).

9	1/2 tornèse, bleu	Fr. — 50
---	-----------------------------	----------

Deux Siciles. ㊄

Gravure en cuivre, sur papier des vrais timbres de 2 grana évanouis, filigrane et oblitération vraie. (Mondial succès).

10	1854	- 1/2 grano, rose	Fr.	1 50
10	bis 5	grano, rose	»	— 50
11	10	» »	»	1 —
12	20	» »	»	1 50
13	50	» »	»	5 —

Gouvernement Provisoire.

(Très joli, mondial succès):

1860 - Trinacrie :

14	1/2	torèse, bleu	Fr.	10 —
----	-----	--------------	-----	------

1860 - Croix de Savoie :

10	1/2	torèse, bleu	»	5 —
----	-----	--------------	---	-----

Deux Siciles. ㊄

Gouvernement Provisoire comme les numeros précédents.

1860 - Trinacrie :

16	1/2	torèse, bleu	Fr.	15 —
----	-----	--------------	-----	------

1860 - Croix de Savoie :

17	1/2	torèse, bleu	Fr.	10 —
----	-----	--------------	-----	------

Idem, sur papier commun :

18	1/2	torèse, bleu Trinacrie	Fr.	1 50
----	-----	------------------------	-----	------

19	1/2	» » Croix de Savoie	»	1 —
----	-----	---------------------	---	-----

Dominicaine (République). N

1	1879	- Armes - Série de 4 timbres	Fr.	1 —
---	------	------------------------------	-----	-----

Diego Suarez. ㉔

1889 - Timbres des Colonies Françaises avec le chiffre
15 en surcharge violette oblique :

1	15 sur	1 cent.,	noir sur bleu . . .	Fr.	— 40
2	15 »	5 »	vert	»	— 40
3	15 »	10 »	noir sur lilas . . .	»	— 40
4	15 »	20 »	brique sur vert . . .	»	— 40
5	15 »	25 »	noir sur rose . . .	»	— 40

Surcharge renversée.

6	15 sur	1 cent.,	noir sur bleu . . .	Fr.	— 80
7	15 »	5 »	vert	»	— 80
8	15 »	10 »	noir sur lilas . . .	»	— 80
9	15 »	20 »	brique sur vert . . .	»	— 80
10	15 »	25 »	noir sur rose . . .	»	— 80

Variétés.

11	15 sur	25 cent.,	noir sur rose (double sur- charge)	Fr.	1 —
12	15 sur	25 cent.,	noir sur rose (surcharge horizontale)	»	— 80
13	5 sur	10 cent.,	noir sur lilas (surcharge 5 au lieu de 1.)	»	1 —

1892 - Timbres des Colonies Françaises de 1881
avec *Diego Suarez* en surcharge oblique :

14	30 cent.,	brun	Fr.	2 —
15	35 »	noir sur jaune	»	2 —

Surcharge renversée.

16	5 cent.,	vert	Fr.	2 —
17	25 »	noir sur rose	»	2 —
18	30 »	brun	»	2 —

Surcharge rouge.

19	30 cent.,	brun	Fr.	2 —
20	35 »	noir sur jaune	»	2 —

Timbres-taxo.

1892 - Timbres-taxo des Colonies Françaises de 1884-85
avec *Diego Suarez* en surcharge oblique :

21	30 cent., noir (surcharge renversée) .	Fr. — 50
22	60 » » »	» — 40

Égypte. ☩

1866 - Ornaments divers :

1	Série de 7 pièces toutes différentes .	Fr. 7 —
	1867 - Sphinx, de trois quarts à gauche et Pyramide :	
2	Série de 7 pièces toutes différentes .	Fr. 2 —
	1872-75-79 - Type analogue, inscription italienne dans le bas, compris les deux avec valeur en surcharge noir :	
3	Série de 14 pièces toutes différentes .	Fr. 4 —

Taxe.

1884 - Chiffres dans un rectangle :

4	Série de 5 pièces toutes différentes, rouge	Fr. 2 —
	1866 - Id.	
5	Série de 4 pièces toutes différentes, rouge- pâle	Fr. 1 —
	1888 - Id.	
6	Série de 5 pièces toutes différentes, couleurs variées	Fr. 3 —
	1888 - Taxe :	
7	Les 5 piastres gris seul	Fr. 2 —
	Toutes les 43	» 16 —

État de l'Église. ☩

1	1852 - 7 baiocchi, bleu	Fr. — 10
	1858 - Timbres grands, couleur sur blanc :	
2	50 baiocchi, bleu	Fr. — 20
3	1 scudo, clair	» — 30

(Réimpressions authentiques garanties):

4	1867 - 2, 3, 5, 10, 20, 40 e 80 centimes, la série	Fr.	—	50
5	1868 - Idem, dentelés	»	—	50
6	1 scudo, clair	»	1	50

Éritrée (Colonie d')

Afrique Orientale.

1893 - Timbres d'Italie, vrais, avec *Colonia Eritrea*
en surcharge, imitation :

1	1 cent., vert gris	Fr.	—	5
2	2 » brun-rouge	»	—	5
3	5 » vert.	»	—	5
4	10 » carmin	»	—	5
5	20 » jaune	»	—	5
6	25 » bleu	»	—	10
7	40 » brun	»	—	20
8	45 » gris	»	—	10
9	60 » violet	»	—	20
10	1 lira, brun et orange	»	—	30
11	5 lire, rouge, brun et bleu	»	3	50

1896 - Idem.

12	20 cent., jaune	Fr.	—	10
13	25 » bleu	»	—	10
14	45 » gris	»	—	10
15	20 » jaune	»	—	5
16	10 » rouge	»	—	5
17	1 » olive	»	—	5
18	2 » brun rouge	»	—	5

Espagne. *

1851 - Effige à droite dans un ovale:

1	2 reales, rose	Fr.	2	—
2	6 » bleu	»	5	—

1853 - Effigé à droite dans un cercle :

3	6	cuartos, carmin	Fr.	—	10
4	12	» violet	»	—	50
5	2	reals, rouge	»	1	—
6	5	» vert	»	—	50
7	6	» bleu	»	—	70

Armoirez fond blanc.

8	1854 - 2	cuartos, vert	Fr.	1	50
9		1 real, bleu foncé	»	1	—
10		1 » » pâle	»	1	50

1865 - Effigé de Isabelle II; lion et tour aux angles :

11	2	cuartos, rose	Fr.	—	20
12	4	» bleu	»	1	—
13	12	» bleu et rose	»	—	20
14	19	» brun et rose	»	—	50
15	1	real, vert	»	—	30
16	1	» vert foncé	»	—	30
17	1	» lilas	»	—	30
18	2	» saumon	»	—	30
19	2	» bistre	»	—	30

Erreur, centre renversé :

20	12	cuartos, bleu et rose	Fr.	1	—
21		Les mêmes dentelés.			
22	2	cuartos, rose	»	—	20
23	4	» bleu	»	—	20
24	12	» bleu et rose	»	—	40
25	10	» brun et rose	»	1	—
26	1	real, vert	»	—	50
27	2	» violet	»	—	30
28	2	» saumon	»	—	30
29	2	» bistre	»	—	30
30	12	cuartos, bleu et rose	»	1	—
31	19	» brun et rose	»	1	50
32	4	» bleu	»	1	50

Timbres de Madrid.

1853 - Écusson couronné :

33	1	cuartos, bronze	Fr.	1	—
34	3	» »	»	2	—

1872-73 : N

35	5	cuartos, rose	Fr.	—	10
36	10	» lilas	»	—	50
37	12	» violet	»	—	05
38	20	» lilas	»		40
39	25	» brun	»	—	50
40	40	» bistre	»	—	10
41	50	» vert	»	—	—
42	1	peseta, lilas	»	—	40
43	4	» brun	»	—	50
44	10	» vert	»		1 50

États Unis d'Amérique.

1860 - Gravure en cuivre, très jolis :

1	90 cent.,	bleu (Washington)	Fr.	1	—
2	1860 24 cent.,	vert et violet (Declar)	»	1	—
3	90 »	carmin et noir (Lincoln)	»	1	—

Idem, erreurs, avec centre renversé :

4	24 cent.,	vert et violet (Declar)	»	1	—
5	90 »	carmin et noir (Lincoln)	»	1	—
6	1870 -	Fac simile, timbres pour journaux, série de 3 timbres	»	1	—
7	1873 -	Facsimile, timbres de service, série de 4 timbres	»	1	—
8	1870 -	Facsimile, timbres pour journaux, série de 24 timbres	»	1	—

Fernando-Po. ⚔

1896 98 - Tim Fiscaux surch.

1	5 cent.,	sur 10 cent., carmin	Fr.	1	—
2	10 »	carmin	»	1	—

Avec surch. renversée.

3	5	»	sur 10 cent., carmin	»	5	—
4	10	cent.		»	6	—

1899 - Dent. 14. N

5	60	cent.,	noir	»	1	—
6	80	»	brun-lilas	»	1	—
7	1	pesos	vert	»	5	—
8	2	»	bleu prusse	»	5	—

Fidji. ☒

1871-77 - Cadre variés dent. 12 1/2.

1	1	pesos,	bleu	Fr.	—	50
2	3	»	vert	»	—	50
3	6	»	carmin	»	1	—

1872 - Idem, surch.

4	Two	cents.	sur 1 p.	»	—	50
5	Six	»	» 3 »	»	—	50
6	Twelve	»	» 6 »	»	1	—

1874 - Idem, surch. V. R. floronné sur le T. du 1872.

7	2	cent.,	sur 1 p. bleu	Fr.	2	—
8	6	»	» 3 » vert	»	5	—
9	12	»	» 6 » carmin	»	3	—
10	2	d.,	sur 6 cent., sur 3 p.	»	5	—
11	2	»	» 6 » » 3 » (s. rouge)	»	5	—
12	2	»	» 12 » » 6 »	»	10	—

V. R. plus petit.

13	2	cent.,	sur 1 p., bleu	Fr.	3	—
14	6	»	» 3 » vert	»	10	—
15	12	»	» 6 » carmin	»	3	—
16	2	d.,	sur 6 cent., sur 3 p.	»	10	—
17	2	»	» 6 » » 3 » (s. rouge)	»	5	—
18	2	»	» 12 » » 6 »	»	8	—
			Série de 18 pièces	»	65	—

France. *

1849-70 - Tête de Liberté à gauche :

1	10	cent., bistre	Fr. — 30
2	10	» jaune brun	» — 30
3	15	» vert	» 1 —
4	15	» vert foncé	» 1 —
5	20	» noir	» — 50
5 bis	20	» bleu	» 2 —
6	25	» bleu pâle	» — 5
7	40	» orange	» — 30
8	40	» orange vif	» — 30
9	1 franc,	vermillon	» 1 50
10	1	» carmin	» — 50
11	1	» rouge brun	» — 50
12	1	» rouge terne	» 1 —

Tête Bèche.

13	10 × 10	cent., bistre	Fr. 2 —
14	15 × 15	» vert	» 3 —
15	20 × 20	» noir	» 1 —
16	25 × 25	» bleu	» 1 —
17	40 × 40	» orange	» 3 —
18	1 fr. × 1 fr.	cent., carmin	» 5 —
19	1 fr. × 1 fr.	» vermillon	» 5 —

1877-78 - Group Allégorique dentelé :

20	1 cent.,	noir sur indigo	Fr. 2 —
----	----------	---------------------------	---------

Timbres-taxe.

1882 - Valeur dans une banderolle dentelée :

21	1 franc,	noir	Fr. — 40
22	2	» »	» — 60
23	5	» »	» 1 —

Timbres-taxe.

1850 - Chiffres dans un carré (litographie) :

24	10 cent.,	noir	Fr. — 50
----	-----------	----------------	----------

1871-78 - Même type:

25	40 cent., bleu	Fr. — 50
26	40 » outremer	» 1 —
27	60 » bistre jaune	» 1 —

1884 - Les mêmes de 1882.

28	1-2 et 5 fr., noir (la série)	Fr. 1 —
----	---	---------

1849-50 - Tête de Liberté à gauche:

28 bis	10 cent., bistre.	
	15 » vert.	
	20 » noir.	
	20 » bleu <i>erreur</i> .	
	1 fr., carmin.	
	1 » vermillon.	

Je tiens 9 pièces de chaque qualité, toutes unies, total 6 petit feuille de 9 pièces, c'est-à-dire 56 timbres en tout, que je vend tout ensemble (seulement) pour les 9 série, dans lesquelles pouvez combiner des *Tête bêche* Fr. 40 —

29	1 fr., carmin	» 2 —
30	1 » » <i>Tête bêche le deux</i>	» 25 —
31	1 » vermillon <i>Tête bêche le deux</i>	» 50 —
32	1 » »	» 25 —

Taxe.

33	1884 - 1-2-5 fr., brun rouge	Fr. 1 50
----	--	----------

Faridkot. N

1	1879-80 - Série de 3 pièces, rouge, vert, bleu	Fr. 75
2	Idem, 3 pièces, carmin	» — 75

Finlande. 姿

1856:

1	5 k. bleu	Fr. 2 50
2	10 » rose	» 1 —
	sur papier vergé vertical.	
3	10 k. rose	Fr. 2 50

1860 - Percés en serpentine :

4	5 k. bleu sur azur	Fr. — 50
5	5 » » » bleu foncé	» — 50

Erreur :

6	10 p. brun sur lilas	Fr. 5 —
7	5 » noir sur chamois	» 10 —
8	10 » brun sur azur	» 5 —
9	1 Mk. brun	» 2 —

1884 - Dent. 12 1/2 chiffres aux quatre angles :

10	1-5 et 10 mark (série de 3 pièces) .	Fr. 2 50
----	--------------------------------------	----------

1875 - Dent. 14 :

11	32 p. carmin	Fr. 1 —
----	------------------------	---------

Tête Bêche.

12	5 p. orange le deux	Fr. 10 —
13	10 » brun » »	» 5 —
14	20 » outremer » »	» 10 —
15	20 » orange » »	» 5 —

1889 95 - Chiffres aux angles supérieurs :

16	1-5 et 10 Mk. (série de 3 pièces) .	Fr. 1 —
	La série de 20 pièces	» 55 —

Gabon. 23:1886 - Timbres des Colonies Françaises de 1881
avec GABON et valeur en surcharge :

1	5 sur 20 cent., brique sur vert . .	Fr. 1 —
2	10 » 20 » » »	» 1 —
3	25 » 20 » » »	» — 20
4	50 » 15 » bleu	» 1 40
5	75 » 75 » »	» 1 —

Variétés.

6	5 sur 20 cent. (double surch.) . .	Fr. 2 —
7	10 » 20 » (double chiff. 0)	» 2 —
8	10 » 20 » (double chiff. 1)	» 2 —
9	25 » 20 » (d. surch. GAB.)	» 2 —

10	25	sur 20 cent.,	(GAB. renversé)	Fr.	2 —
11	25	» 20 »	(doub. chiff. 25)	»	2 —
12	25	» 20 »	(52 en biais)	»	2 —
13	25	» 20 »	(chiff. 25 horiz.)	»	2 —
14	50	» 15 »	(chiff. 50 horiz.)	»	2 —
15	50	» 15 »	(GAB. vertical)	»	2 —

1889 - Timbres des Colonies Françaises de 1881
avec valeur en surcharge :

16	15	sur 10 cent.,	noir sur violet	Fr.	1 50
17	15	» 1 franc,	olive	»	1 —
18	25	» 5 cent.,	vert	»	— 40
19	25	» 10 »	noir sur lilas	»	1 —
20	25	» 75 »	carmin	»	1 —

1889 - Timbres-taxe des Colonies Française de 1881
avec valeur en surcharge et GABON-TIMBRE :

21	15	sur 5 cent.,	noir	Fr.	— 80
22	15	» 10 »	»	»	2 —
23	25	» 20 »	»	»	— 60

Variétés.

24		sur 5 cent.	(chiff 15 omis)	Fr.	2 —
25	15	» 5 »	(le mot Timbre est omis, GABON au milieu)	»	1 —
26	15	» 5 »	(doub. sur tim.)	»	1 —
27	25	» 20 »	(« » »)	»	1 —
28	25	» 20 »	(double impression de 25 chiffres)	»	1 —
29	25	» 20 »	(timbre au lieu du timbre)	»	1 —
30	15	» 5 »	(double impress. GABON)	»	1 —
31	25	» 20 »	(« » » »)	»	1 —

Gambie. 24

1866 - Effigie de Victoria à gauche, en relief, dans
un cercle :

1	4 ponce,	brun	Fr.	— 20
2	6 »	bleu	»	— 20

1874 - Même type, filigrane C. C. et couronne :

3	4 pence, brun	Fr. — 20
4	6 » bleu	» — 20

1880 - Même type, filigrane C. C. et couronne, dentelé :

5	1/2 penny, jaune	Fr. — 10
6	1 penny, violet brun	» — 10
7	2 pence, rose	» — 10
8	3 » bleu ciel	» — 10
9	4 » brun	» — 10
10	6 » bleu	» — 20
11	1 shilling, vert	» 1 —

Gibraltar.

1886 - Timbre de Bermuda, vrais, avec « Gibraltar » en surcharge, imitation :

1	1/2 penny, vert	Fr. — 60
2	1 penny, carmin	» — 60
3	2 1/2 penny, bleu	» 1 —

Gran Bretagne.

1885 - Timbres de la Grande Bretagne, vrais, avec « I. R. Official » imité en surcharge :

1	2 1/2 penny, violet	Fr. 1 50
2	2 1/2 » » sur bleu	» — 50

Grèce.

(Impression soignée de Paris, gravure en cuivre) :

1	1861 - 1 lepton, brun	Fr. — 20
2	2 lepta, bistre	» — 20
3	5 » vert	» — 20
4	10 » orange sur azuré	» — 20
5	20 » bleu	» — 20
6	40 » violet sur azuré	» — 20
7	80 » carmin	» — 20

Timbres ci-dessus avec grand chiffre 10 au revers :

8	10 lepta, orange sur azuré	Fr. — 20
9	1876-77 - 30 lepta, brun	» — 20
10	60 lepta, vert	» — 20
11	60 » vert sur verdast	» — 20

Gujane Anglaise. N

1850 - Valeur au centre du cercle :

1	Série de 3 pièces	Fr. 6 —
---	-----------------------------	---------

1862 - Timbres prov. bordure variés :

2	Série de 18 timbres	Fr. 6 —
3	1850 - 4 cent., noir sur jaune	» — 50
4	1851 - 1 » » carmin	» 1 —
5	1856 - Série de 3 pièces	» 10 —
6	1862 » 2 »	» 1 50

Guinée Portugaise. ☒

1880-81 - Timbres du Cap-Vert de 1877 avec grande surcharge GUINÉE :

1	Série de 9 pièces	Fr. 5 —
Idem. avec petite surcharge GUINÉE :		
2	5 reis, noir	Fr. 1 50
3	10 » jaune	» 3 —
4	20 » bistre	» 1 —
5	25 » rose	» 3 —
6	40 » bleu	» 2 —
7	50 » vert	» 2 —
8	100 » lilas	» 1 —
9	200 » orange	» 1 50
10	300 » brun	» 2 —
11	La série complète de 9 pièces	» 15 —

Gwailor.

1	sur 8 a., violet	Fr. 5 —
2	» 1 r., carmin et vert	» 1 50

Hambourg. N

1 1850 - Série de 8 timbres Fr. 3 —

Heligoland. N

1 1867-76 - Série de 4 par série Fr. 1 —

Hongrie. ☒

1871 - Effigie dans un petit cercle, litographie très jolis:

1	2	Kreuz, jaune	Fr. — 50
2	2	» jaune foncé	» — 50
3	3	» vert	» 1 —
4	5	» rose	» — 10
5	10	» bleu	» — 20
6	15	» brun	» — 50
7	20	» violet	» — 20

Hawai. N

1851-52.

1 Série de 4 pièces Fr. 10 —

Haiti. N

1881.

1 Série de 6 pièces Fr. 2 —

1882 - Dent.

2 Série de 6 pièces » — 80

Hoi-Hao. ☒

1901 - Timbres d'Indo-Chine, vrais, avec surcharge rouge:

1	15 cent.,	bleu	Fr. 3 —
2	75 »	violet	» 2 —
3	1 fr.,	olivo	» 3 —

Honduras Britannique. ☒

1865 - Dent. 14, grav. cuivre:

1	1 p.	bleu	Fr. — 50
2	6 »	rose	» 2 50
3	1 s.	vert	» 2 —

1871 - Fil. C. C. dent. 12 1/2 :

4	1 p. bleu	Fr. — 50
5	3 » brun	» 1 50
6	6 » rose	» 1 50
7	1 s. vert	» 1 50

1872-79 - Id. dent. 14 :

8	1 p. bleu	Fr. — 40
9	3 » brun	» 1 50
10	4 » violet	» — 40
11	6 » rose	» 4 —
12	1 s. vert	» 1 —

1882-87 - Fil. C. A. dent. 14 :

13	1 p. bleu	Fr. — 80
14	1 » rose	» — 20
15	4 » violet	» — 30
16	6 » jaune	» 4
17	1 s. gris	» 3 50

1888 - Timbres précédents surcharge 10 cent.

18	2 c. s. 6 p. rose dent. 12 1/2 C. C.	Fr. 4 —
19	3 » » 3 » brun	» 10 —
20	2 » » 6 » rose dent. 14 C. C.	» 2 —
21	3 » » 3 » brun » » »	» 2 —
22	2 » » 1 » rose » » C. A.	» — 50
23	10 » » 4 » violet » » »	» — 80
24	20 » » 6 » jaune » » »	» — 80
25	50 » » 1 s. gris » » »	» 40
	Tous les 25	» 30 —

Hong-Kong. 港

1862 - Dent. 14. grav. en cuivre :

1	2 cent., brun	Fr. — 50
2	8 » jaune	» — 50
3	12 » bleu clair	» — 50
4	18 » lilas	» — 50
5	24 » vert	» — 50

6	48 cent.,	rose	Fr.	1 —
7	96 »	gris	»	1 20
1 63 76 - Id. fil. C. C. dent. 14:				
8	2 cent.,	brun	Fr.	— 30
9	4 »	gris	»	— 20
10	6 »	violet	»	— 30
11	8 »	orange	»	— 20
12	12 »	bleu	»	— 20
13	16 »	jaune	»	— 40
14	18 »	violet	»	1 25
15	24 »	vert	»	— 30
16	30 »	vermillon	»	— 40
16 ^{bis}	30 »	lilas	»	— 10
17	48 »	rose	»	— 30
18	96 »	bistre jaune	»	2 —
19	96 »	gris	»	— 40
Dent. 12 1/2.				
20	4 »	gris	»	1 20
1876-80 - Timbres du 1863-76 avec surcharge:				
21	5 c. sur	8 orange	Fr.	1 —
22	5 »	» 18 violet	»	— 30
23	10 »	» 12 bleu	»	— 20
24	10 »	» 16 jaune	»	1 —
25	10 »	» 24 vert	»	— 30
26	16 »	» 18 violet	»	1 —
27	28 »	» 30 lilas	»	— 40
1880 - Id. fil. C. C. dent. 14.				
28	48 cent.,	brun	Fr.	1 —
1882-1902 - Id. fil. C. A. dent. 14.				
29	12 cent.,	bleu	Fr.	— 40
1885-90 - Fil. C. A. dent. 14 surcharge:				
30	14 c. sur	30 lilas	Fr.	— 40
31	20 »	» 30 rouge	»	— 10
32	20 »	» 30 gris	»	— 40
33	30 »	» 40 brun	»	— 40

34	50 c. sur 48 lilas	Fr. — 60
35	1 » » 96 gris	» — 50
36	1 » » 96 brun sur rouge	» 1 —
1898 - Timbres 1862 fil. C. A. dent. surcharge :		
37	10 c. sur 30 vert	Fr. 2 —
38	1 » » 96 noir	» 1 50
	Toutes les 38 pièces	» 20 —

Indes Néerlandaises. *

(Gravure en cuivre).

1	1864 - 10 cent., carmin	Fr. — 20
2	1868 - 10 » » dentelés	» — 20

Timbres taxe.

1874 - Grand chiffre dans un cercle dentelé :

3	5 cent., jaune sur bleu	Fr. — 50
---	-----------------------------------	----------

Indes Anglaises. N

1	1854 - Série de 4 pièces	Fr. 3 —
---	------------------------------------	---------

Italie.

Bureaux Italiens du Levant.

1874 - Timbres authentiques du 1863, 1864, 1865, effigie à gauche (Victor Emmanuel II), cadres divers, dentelés, surcharge noir « Estero », imitation :

1	1 cent., gris	Fr. — 20
2	2 » brun-rouge	» — 20
3	5 » gris-vert	» — 25
4	10 » bistre	» — 40
5	20 » bleu	» — 20
6	30 » brun	» — 20
7	40 » carmin	» — 25
8	60 » violet	» — 22
9	2 lire, rouge	» 2 —

1879 - Idem.

10	10 cent., bleu	Fr. — 20
11	20 » jaune	» — 35

1881 - Effigie de face (Umbert I), cadres divers, dentelés, surcharge noir « Estero », imitation :

12	5 cent., vert	Fr. — 10
13	10 » carmin	» — 10
14	20 » jaune	» — 10
15	25 » bleu	» — 10
16	25 » violet	» — 25

1874 - Timbres d'Italie du 1863-1865 avec grattage dans les angles, comme les vrais timbres :

17	5 cent., olive	Fr. — 80
18	10 » bistre	» — 90
19	20 » bleu	» 1 —
20	30 » brun	» 80
21	40 » rose	» — 90
22	60 » lilas	» 1 —

1879 - Idem de 1877 :

23	10 cent., bleu	Fr. — 70
24	20 » orange	» — 80

Italie. ☒

Sardaigne.

1850 - Effigie de Victor Emmanuel II, à droite dans un ovale, sans relief, couleur sur blanc :

1	5 cent., noir	Fr. — 30
2	20 » bleu	» — 10
3	40 » rose	» — 30

1853 - Même effigie en relief sur papier de couleur :

4	5 cent., vert	Fr. — 50
5	20 » bleu	» — 25
6	40 » rose	» — 40

1854 - Même effigie en relief blanc dans cadre de couleur :

7	5 cent., vert	Fr. — 40
---	---------------	----------

8	20 cent.,	bleu	Fr. — 25
9	40 »	carmin	» — 40
1855-62 - Même genre avec inscriptions blanches dans cadre de couleur :			
10	5 cent.,	vert.	Fr. — 5
11	5 »	vert jaune	» — 5
12	10 »	bistre	» — 5
13	10 »	brun	» — 5
14	10 »	brun noir	» — 5
15	10 »	brun violet	» — 5
16	10 »	ocre	» — 5
17	15 »	bleu	» — 5
18	20 »	bleu pâle	» — 5
19	20 »	bleu foncé	» — 3
20	40 »	rouge	» — 10
21	40 »	carmin	» — 10
22	80 »	jaune	» — 10
23	80 »	jaune bistre	» — 10
24	3 lire,	bronze	» — 40
1862-63 - Idem, dentelé :			
25	5 cent.,	vert	Fr. — 10
26	5 »	vert jaune	» — 10
27	10 »	bistre	» — 5
28	10 »	brun	» — 10
29	10 »	brun violet	» — 10
30	20 »	bleu pâle	» — 10
31	20 »	bleu foncé	» — 5
32	40 »	carmin	» — 20
33	80 »	jaune	» — 30
34	3 lire,	bronze	» — 50
34 bis	1889 - 5 lire,	vert-rouge	» — 50

Sardaigne.

1855-62 - Timbres vrais et usés avec tête renversée artificielle :

35	5 cent.,	vert	Fr. 3 —
----	----------	----------------	---------

36	10 cent.,	bistre	Fr.	3 —
37	20	bleu	»	3 —
38	40	rouge	»	4 —
39	80	orange	»	5 —

Timbres d'Italie du 1862 vrais avec dentelure et tête renversée artificielle, oblitération imitée:

40	5 cent.,	vert	Fr.	5 —
41	10	bistre	»	3 —
42	20	bleu	»	3 —
43	40	rouge	»	3 —
44	80	jaune	»	4 —

Italie.

Timbres de Sardaigne 1858 vrais, dentelure, oblitérations imitées comme ceux du 1862 d'ITALIE:

45	5 cent.,	vert jaune	Fr.	1 —
46	5	vert bleu	»	1 —
47	10	bistre	»	— 30
48	40	rouge	»	— 40
49	80	orange	»	— 40

Timbres-taxé.

1863 - Valeur dans un ovale:

50	10 cent.,	jaune	Fr.	— 60
51	10	jaune brun	»	— 50

Japon. N

1	1870-71 - Les premières 79 (gravure surpren- dante), la série	Fr.	20 —
2	Les premières 60	»	22 —

Jhalawar.

1	1891 - 1 Paisa, vert	Fr.	— 5
---	----------------------	-----	-----

Joniennes (Iles). ☒

1859 - Effigie de Victoria à gauche dans une ovale (gravure en cuivre):

1	1/2 p., orange	Fr.	— 40
---	----------------	-----	------

2	1	p., bleu	Fr. — 40
3	2	» carmin	» — 40
4	2	» carmin vif	» — 40

Luxembourg.

1859-63 - Essai authentique neuf:

1	12	12 cent., rose	Fr. 2 —
---	----	--------------------------	---------

Levant Anglaise. ☒

1892 - Timbre de 12 penny vermillon vrai de 187-92 avec surcharge 40 Paras imitation et timbre d'oblitération imitation.

1	40	Paras 12 penny, vermillon	Fr. 1 —
---	----	-------------------------------------	---------

Las Bela. N

1	1897-98	- Série de 3 timbres	Fr. 1 —
---	---------	--------------------------------	---------

Levant Russes. ☒

1864 - Compagnie Russe de Navigation, aigle et cors (grand timbre):

1	6	Kop., bleu	Fr. 3 —
2	6	» bleu foncé	» 3 —

1865 - Vaisseau, lettres blanches:

3	10	Paras, brun et bleu	Fr. 5 —
4	5	Piast, bleu et rouge	» 5 —

1866 - Même genre, lettres de couleur, fond burelé horizontalement:

5	10	Paras, brun et bleu	Fr. 1 —
6	5	Piast., bleu et rouge	» 1 —

1867 - Même genre, fond burelé verticalement:

7	10	Paras, rose et bleu	Fr. 1 —
8	5	Piast., bleu et rouge	» 2 —
9		La série de 8 pièces	» 20 —

Lubeck. ㊦1859 - Fil. *petits fleurs*.

1	1/2 s., lilas	Fr.	2 —
2	1 » orange	»	2 —
3	2 » brun	»	1 —
4	2 1/2 s., rose	»	2 —
5	4 s., vert	»	1 50

Erreur :

6	2 1/2 s., brun	Fr.	10 —
---	--------------------------	-----	------

1862 - Idem, sans filigrane.

7	1/2 s., lilas	Fr.	2 —
8	1 » jaune	»	2 —

1863 - Impression en relief. - Percé en lignes.

9	1/2 s., vert	Fr.	— 50
10	1 » rouge orange	»	1 —
11	2 » rose	»	— 50
12	2 1/2 s., outremer	»	3 —
13	4 s., bistre	»	— 80
	Tous les 13	»	25 —

Madagascar. ㊦

1896 - Timbres de France du 1877-84, vrais, avec valeur, dans un ovale en surcharge, imitation et timbres d'oblitération :

1	5 sur 1 cent., noir sur azur	Fr.	1 —
2	15 » 2 » brun	»	1 —
3	25 » 3 » gris	»	1 —
4	25 » 4 » violet brun	»	1 —
5	25 » 40 » vermillon	»	1 —

Mauritius. ㊦

1847 - Légende Post-Office, gravure en cuivre très joli :

1	1 p., vermillon	Fr.	5 —
2	2 » bleu	»	5 —

1848 - Légende Post-Paid, différents types :

3	1 p., vermillon sur blanc	Fr.	3 —
4	2 » bleu sur blanc	»	3 —
5	1 » vermillon sur azuré	»	3 —
6	2 » bleu » »	»	3 —

Gravures usées :

7	1 p., vermillon sur blanc	Fr.	1 50
8	2 » bleu » »	»	2 —
9	1 » vermillon sur azuré	»	1 50
10	2 » bleu » »	»	2 —

1859 - Différents types :

11	2 p., bleu	Fr.	3 —
12	2 » »	»	1 50
13	2 » » (gravure usé)	»	1 50

1847 - Post-Office :

14	1 penny, rouge en litographie	Fr.	— 20
----	---	-----	------

1859 - Différents types en litographie sur papier vergé :

15	1 p., vermillon	Fr.	1 50
16	2 » bleu	»	1 50
17	La série complète de ces 15 jolies imitations »		30 —

1849 - Déesse assise « Mauritius » dans le bas,
sur azuré (gravure en cuivre) :

18	Sans valeur, rouge-brun	Fr.	— 40
19	1858 - Sans valeur, bleu	»	— 10
20	» » » vert	»	— 40
21	» » » vermillon	»	— 20

Majunga. *

1	15 fr. sur 25 noir et rose	Fr.	10 —
2	15 » » 1 f. olive	»	10 —
3	15 » » 25 noir et rose différents	»	10 —
4	25 » » 1 f. olive »	»	10 —

Mecklembourg-Schwerin. ☉

1856 - Armes (couronne et tête de bœuf):

1	3 sch.,	jaune	Fr.	—	30
2	5 »	bleu	»	—	80

Idem, 1804:

3	3 sch.,	jaune	Fr.	—	30
4	5 »	bistre	»	—	80
5	2 »	lilas	»	—	80
6	2 »	violet	»	—	80
7	1856 4/4	rouge	»	—	50
8	» 4/4	» percé en ligne (papier vergé)	»	3	—
9	» 4/4	» fond blanc, percé en ligne	»	—	40

Méxique. N

1	1864	- Réimpression, série de 4 timbres .	Fr.	1	50
2	1875	- Timbres « Port de Mar », grand chiffre, série de 12 timbres	Fr.	1	50

Modène (Duché). *

1852 - Aigle noir sur couleur:

1	5 cent.,	vert	Fr.	—	10
2	10 »	rose	»	—	10
3	10 »	lilas	»	—	10
4	15 »	jaune	»	—	10
5	25 »	chamois clair	»	—	10
6	40 »	bleu	»	—	10
7	1 lira	blanc	»	—	30

1853-54 - Taxe fiscale - Même type:

8	9 cent.,	B. G. violet	Fr.	—	10
9	9 »	G. B. »	»	—	10

1859 - Idem - Aigle dans un cercle:

10	10 cent.,	noir sur blanc	Fr.	—	10
----	-----------	--------------------------	-----	---	----

Gouvernement Provisoire.

1859 - Croix de Savoie, couleur sur blanc:

11	5 cent.,	vert	Fr.	—	10
----	----------	----------------	-----	---	----

12	15 cent., brun	Fr. — 10
13	20 » lilas	» — 10
14	40 » carmin	» — 10
15	80 » jaune	» — 10

Monaco.

1	1885 40 cent., bleu sur rose	Fr. — 10
2	75 » noir »	» — 20
3	1 franc, noir sur jaune	» — 30
4	5 » carmin sur vert	» — 50
1885 - Dent. 13 12-14:		
5	45 cent., bleu sur rose	Fr. — 20
6	75 » noir »	» — 40
7	5 fr., carmin sur vert	» 10 —

Malte. ☞

1860 - Dent. 14, papier blanc, grav. en cuivre :

1	1/2 p., bistre	Fr. 2 50
2	1/2 » » papier bleuté	» 4 —
1863 - Fil. C. C., dent. 12 1/2:		
3	1/2 p., bistre	Fr. 1 —
4	1/2 » jaune	» 2 —

1875 - Id. dent. 14:

5	1/2 p., bistre	Fr. — 25
6	1/2 » jaune	» 1 25

1882 - Fil. C. A.

7	1/2 p., bistre	Fr. — 25
8	1/2 » » papier bleuté <i>non dent.</i>	» 5 —
La série de 8 pièces		» 15 —

Malacca. ☞

1	1880 - Timbre vrai de 30 cent. carminé, avec 10 en surcharge, imitations, 10 sur 30 carmin	Fr. 1 50
2	1880 - Timbre vrai de 8 cent., jaune, avec <i>five cent.</i> en surcharge, imitations	Fr. 1 50
3	1881 - Timbre vrai de 10 cent., carminé avec <i>10 cent.</i> en surcharge, imitations	Fr. 1 50

- 4 1883 - Timbre vrai de 8 cent., jaune, avec *two cent.*
vertical en surcharge, imitations . . . » 1 50
- 5 1884 - Timbre vrai de 5 cent., bleu, avec *two cent.*
vertical en surcharge, imitations . . . Fr. 1 50
- 6 1887 - Timbre vrai de 8 cent., orange, avec *2 cent.*
en surcharge, imitations Fr. 1 50

1868-82 - Fil. C. C. dent. 14, grav. en cuivre:

6 bis	2 cent., brun	Fr. — 20
7	4 » rose	» — 30
8	5 » violet-brun	» — 50
9	6 » violet	» — 60
10	8 » orange	» — 20
11	10 » ardoise	» — 50
12	12 » bleu	» — 20
13	24 » vert	» — 20
14	20 » carminé	» — 50
15	32 » rouge	» — 50
16	96 » gris	» — 40

Dent. 12 1/2.

17	96 cent., gris	Fr. 1 —
----	----------------	---------

1879-82 - Id. surchargé:

18	3 cent. sur 5	Fr. 2 50
19	5 » » 4	» 2 50
20	<i>Five cents</i> sur 8	» 1 —
21	5 » » » 8	» 2 —
21 bis	<i>Seven cents</i> sur 32	» 1 —
22	10 cent. sur 30	» 1 —
23	10 » » 30	» 1 50

1882-91 - Fil. C. A., dent. 14:

24	2 cent., brun	Fr. — 60
25	12 » violet-brun	» — 60
26	96 » gris	» 1 —

1883-94 - Surchargé *two cents* vertical:

27	2 cent. sur 5 bleu	Fr. — 80
28	2 » » 8 jaune	» — 80
29	2 » » 32 orange	» 1 50

Surcharges diverses :

30	2 cent.	sur 12 bleu	Fr.	2 50
31	3 »	» 5 »	»	1 50
32	4 »	» 5 » (rouge)	»	— 60
32 bis	4 »	» 5 » (noir)	»	2 50
33	8 »	» 12 »	»	1 75
34	8 »	» 12 violet-brun	»	1 50
35	8 »	» 8 » (rouge)	»	2 —
36	32 »	erreur, très rare, carmin	»	10 —
		Les derniers 31	»	35 —

Madeira * (voir à pag. 43).

Naples et Sicile. ☒

1861 - Effigie à droite (Victor. Eman. II) en relief, cadre de couleur: Gouv. Prov.

1	1/2 tornèse, vert	Fr.	— 10
2	1/2 grano, brun	»	— 5
3	1 » noir	»	— 5
4	2 grana, bleu	»	— 5
5	5 » carmin	»	— 50
6	5 » violet	»	— 20
7	10 » brun jaune	»	— 20
8	10 » jaune	»	— 20
9	20 » citron	»	— 20
10	50 » gris	»	— 50
11	50 » gris violet	»	— 80

Nevis. *

1861 - Groupe allégorique de femmes auprès d'une fontaine, cadres variés, dentelés, sur bleu (gravure en cuivre):

1	1 penny, rose terne	Fr.	— 20
2	4 ponce, »	»	— 20
3	6 » gris	»	— 20
4	1 shilling, vert	»	— 30
5	1 penny, rose terne sur gris	»	— 30

6	4 pence, rose	Fr. — 30
7	6 » lilas gris	» — 20
8	1 shilling, vert	» — 40
1867 - Même typo, dentelés, sur blanc :		
9	1 penny, rouge	Fr. — 30
10	5 pence, orange	» — 30
11	1 shilling, vert, bleu	» — 30
12	1 » » jaune	» — 40
13	1861 1 p., rose	» — 1
14	1 p., rouge	» — 1
15	1 p., orange	» — 1
1861 - Papier bleu, blanc, grossière, dent. 14 au lieu de 15 :		
16	1 penny, rouge	Fr. 2 —

Nouvelle République. N

1	1 d., violet sur jaune	Fr. — 20
2	1 » » » gris	» — 20

Nepal. N

1	1881-2 - Pièces rouge et vert	Fr. — 40
---	---	----------

Norvège. ☒

1905 - Timbre du 1967 surch. couleur :

1	1 1 50 - 2 sur 2 s., orange	Fr. 1 50
---	---------------------------------------	----------

Nouvelles Galles du sud. N

1856 - Vue de Sidney :

1	Série de 3 pièces	Fr. 3 —
---	-----------------------------	---------

Nouveau-Brunswick. ☒

1851 - Armes c. s. azuré (grav. en cuivre) :

1	3 pence, rouge	Fr. 1 —
2	6 » jaune	» 1 —

3	1 shilling, violet	Fr.	1 —
4	1 » » rouge	»	1 —

Les mêmes, coupés en deux ayant servi pour la moitié de la valeur même prix.

Nossi-Be'. ㊦

1880 - Timbres des Colonies Françaises avec grand chiffre en surcharge bleu.

Timbres de 1877 :

1	25 sur 40 cent., rouge	Fr.	2 —
2	25 » 40 » » (chiffre petit).	»	3 —

Timbres de 1881 :

3	5 sur 10 cent., noir sur violet	Fr.	1 50
4	5 » 20 » rouge sur vert	»	1 50
5	15 » 20 » » »	»	1 50
6	25 » 20 » brun	»	1 50
7	25 » 40 » rouge	»	1 50
8	5 » 10 » noir sur violet (chiffre petit)	»	2 —
9	5 » 20 brique sur vert (id.)	»	2 —

1890 - Timbres des Colonies Françaises de 1881 avec N. S. B. et valeur en surcharge :

10	25 sur 20 cent., rouge sur vert	} ligne	Fr.	1 50	
11	25 sur 20 cent., rose		au	»	1 50
12	25 » 1 fr., olive		centre	»	1 50
13	25 » 20 cent., rouge sur vert	} ornement	Fr.	1 50	
14	25 » 75 cent., rose		au	»	1 50
15	25 » 1 » olive		centre	»	1 50
16	25 » 20 » rouge sur vert	} cadre différent	Fr.	1 50	
17	25 sur 20 cent., id.		»	»	1 50
18	25 » 75 » rose		»	»	1 50
19	25 » 1 fr., olive		»	1 50	

20	25	»	20 cent., rouge	} ornement	Fr.	1 50	
			sur vert		} différent	»	1 50
21	25	sur	75 cent., rose			} au centre	»
22	25	»	1 fr., olive				

Timbres-taxa.

1881-82 - Timbres des Colonies Françaises de 1881 avec Nossi-Be', chiffre taxe la valeur et à percevoir:

23	20	sur	1 cent., noir sur azuré	Fr.	1 20
34	20	»	2 » brun sur paille	»	1 20
25	50	»	30 » brun	»	1 20

Surcharge renversée:

26	20	sur	1 cent., noir sur azuré	Fr.	2 —
27	20	»	2 » brun sur paille	»	2 —
28	50	»	30 » brun	»	2 —

Timbres des Colonies Françaises de 1881 avec Nossi-Be', chiffre taxe la valeur et à recevoir, c'est-à-dire, tout différent:

29	35	sur	4 cent., violet	Fr.	1 20
30	35	»	20 » rouge sur vert	»	1 20
31	1 fr.	35	» noir sur jaune	»	1 20

Surcharge renversé:

32	35	sur	4 cent., violet	Fr.	2 —
33	35	»	20 » rouge sur vert	»	2 —
34	1 fr.	30	» noir sur jaune	»	2 —

Nouvelle Calédonie. ㊦

1858 - Effigie de Napoléon III:

1	10 cent., gris noir	Fr.	— 20
---	-------------------------------	-----	------

1892 - Timbres des Colonies Françaises avec Nouvelle CALÉDONIE en surcharge oblique:

Timbre de 1877.

1	1 cent., noir sur azuré	Fr.	1 —
2	2 » brun sur paille	»	1 —
3	4 » violet	»	2 —

4	20 cent.,	brique sur vert	Fr. — 80
5	35 »	noir sur jaune	» — 20
6	40 »	vermillon	» 1 50
7	1 franc,	olive	» — 30
Timbres de 1881 :			
8	1 cent.,	noir sur azuré	Fr 2 —
9	2 »	brun	» 2 —
10	4 »	violet	» 2 —
11	40 »	vermillon	» 1 50
12	75 »	carmin	» — 50
13	1 franc,	olive	» — 50

Nouvelle Écosse. ❧

1851 - Armes c. s. azuré (grav. en cuivre) :

1	3 pence,	bleu	Fr. — 50
2	3 »	bleu foncé	» — 50
3	6 »	vert jaune	» 1 —
4	6 »	vert foncé	» 1 —
5	1 shilling,	lilas	» 1 —
6	1 »	violet	» 1 —

Les mêmes, coupés en deux ayant servi
pour la moitié de la valeur, même prix.

1857 - Effigie de Victoria, dans un losange c. s.
azuré :

7	1 penny,	brun rouge	Fr. 1 —
---	----------	----------------------	---------

1860 - Effigie de Victoria, cadres variés, papier blanc,
dentelés (gravure en cuivre) :

8	1 cont.,	noir	Fr. — 30
9	2 »	lilas	» — 30
10	5 »	bleu	» — 30
11	8 1/2 »	vert	» — 50
12	10 »	vermillon	» — 20
13	12 1/2 »	noir	» — 30

Idem, en papier crème :

14	1 cent., noir	Fr. — 30
15	2 » lilas	» — 30
16	5 » bleu	» — 30

Obock. N

1893-94.

1	2 fr. gris vert	Fr. — 60
2	5 » bleu et rose	» 1 50

Orange. N

Freestate Commando Brief.

1	noir sur jaune O. V. S.	Fr. — 40
---	-------------------------	-----------	----------

Parme (Duché). ☒

1852 - Couronne, fleur de lis dans un cercle :

1	5 cent., noir sur jaune	Fr. — 10
2	10 » » blanc	» — 10
3	15 » » rose	» — 10
4	25 » » violet	» — 10
5	20 » » bleu	» — 10

1857 :

6	5 cent., jaune sur blanc	» — 20
7	15 » rouge »	» — 20
8	25 » brun »	» — 20

1857 - Petit écusson, couleur sur blanc :

9	15 cent., rouge	Fr. — 50
10	25 » brun	» — 50
11	40 » bleu	» — 50

1853-57 - Taxe-fiscale, inscription noire sur couleur :

12	6 cent., rose	Fr. — 40
13	9 » bleu	» — 40

Gouvernement Provisoire.

1859 - Inscriptions, type des timbres-taxa, couleur sur blanc :

14	5 cent., vert	Fr. — 60
----	---------------	-----------	----------

15	10 cent., brun	Fr. — 60
16	20 » bleu	» — 50
17	40 » rouge	» — 60
18	18 » jaune	» 1 —

Perse. N

1	1882 - 5 et 10 fr.: la série de deux	Fr. 1 20
---	--------------------------------------	----------

Prusse. N

1856-61 - Enveloppes ovales, inscription diagonale:

1	Série de 5 pièces	Fr. 6 —
---	-------------------	---------

Philippines. N

1898 - Dent. 14:

1	60-80 cent., 1 et 2 pesos. Série de 4 pièces	Fr. 10 —
---	---	----------

Porto-Rico. N

1898 - Dent. 14:

1	60-80 cent., 1 et 2 pesos. Série de 4 pièces	Fr. 10 —
---	---	----------

Perù. III

1858 - Fond de lignes ondulées. Petite inscription:

1	1/2 peso, jaune	Fr. 2 —
	Erreur.	
2	1/2 peso, rose	Fr. 5 —

Paraguay. III

1870 - Armes:

1	1 cent., rose	Fr. — 25
2	2 » bleu	» — 75
3	3 » noir	» 1 —

1878 - Timbres de 1870 surchargé verticale
(grand chiffre):

4	5 cent. sur 1 rose	Fr.	1 —
5	5 » » 1 » (surch. bleu)	»	1 —
6	5 » » 1 bleu	»	1 50
7	5 » » 2 » (surch. bleu)	»	1 50
8	5 » » 3 noir	»	2 —
9	5 » » 3 » (surch. bleu)	»	2 —

Surchargé verticale (petit chiffre):

10	5 cent. sur 2 bleu	Fr.	1 —
11	5 » » 3 noir	»	2 50
12	5 » » 3 » (surch. bleu)	»	2 50

Surchargé horizontale:

13	5 cent. sur 2 bleu	Fr.	2 50
14	5 » » 3 noir	»	3 —
15	5 » » 3 » (surch. bleu)	»	3 —

La série de 15 pièces » 20 —

Pérah. ꦥꦼꦫꦏ꧀

1878 - Timbres de Malacca de 1868 surchargé
avec ovale C. † P., grav. en cuivre:

1	2 cent., brun	Fr.	5 —
---	-------------------------	-----	-----

1880 - Timb. de Malacca 1868 C. C. surchargé PÉRAK:

2	2 cent., brun	Fr.	1 —
---	-------------------------	-----	-----

1891 - Même genre, surchargé verticale.

2 Cents Perak:

3	2 sur 4 cent., rose	Fr.	2 50
---	-------------------------------	-----	------

1890 - Id. Fil. C. A. dent. 14:

4	10 cent., ardesia	Fr.	1 25
5	12 » violet brun	»	2 —
6	12 » bleu C. C.	»	2 —
7	24 » vert C. A.	»	1 00
8	24 » » C. C.	»	3 —

La série de 8 pièces » 15 —

Patiala.

1	1884 - 8 a., violet	Fr. 4 —
---	-------------------------------	---------

Portugal. ㊄1^{re} 66 - C. W. au dessous du cou, relief :

1	Série de 8 diff.	Fr. 2 —
	1867 - Id. dent 12 1/12 :	
2	Série de 9 diff.	Fr. 2 50

Pahang * (voir à pag. 43).**Fomagne. ㊄****Gouvernement Provisoire.**

1854 - Chiffre noir sur couleur :

1	1/2 baiocco, jaune	Fr. — 20
2	1 » gris	» — 20
3	2 baiocchi, jaune foncé	» — 20
4	3 » vert foncé	» — 20
5	4 » fauve	» — 40
6	4 » violet	» — 40
7	6 » vert	» — 40
8	8 » rose	» — 40
9	20 » bleu clair	» — 50
	La série de 9 pièces	» 2 50

Roumélie Orientale.

1865 - Timbres vrais.

1	5 p., violet	Fr. — 30
---	------------------------	----------

Roumanie. *

1865 - Effigie du Prince Conza :

1	2 par., jaune	Fr. — 30
2	2 » orange	» — 30
3	5 » bleu	» — 20

Les mêmes, papier vergé :

4	2 par., orange	Fr. — 30
5	5 » bleu	» — 30

1869 - Effigie du Prince Charles de Hohenzollern :

6	5	bani, jaune	Fr. — 20
7	5	» orange	» — 20
8	10	» bleu-ciel	» — 20
9	10	» bleu-terre	» — 20
10	15	» rouge	» — 20
11	15	» carmin	» — 20
12	25	» bleu et jaune	» — 30
13	50	» rouge et bleu	» — 30

1871 - Même effigie avec barbe :

14	5	bani, rouge	Fr. — 20
15	5	» carmin	» — 20
16	10	» jaune	» — 20
17	10	» » (papier vergé)	» — 50
18	10	» bleu	» — 20
19	15	» rouge	» — 40
20	25	» brun	» — 20

1872 - Même type, impression défectueuse :

21	10	bani, bleu	Fr. — 30
22	10	» » (papier vergé)	» — 50
23	50	» rouge et bleu	» — 50

1872 - Même type, dentelés :

24	5	bani, rouge	Fr. — 50
25	5	» carmin	» — 20
26	10	» bleu	» — 20
37	25	» brun	» — 20

1876 - Nouveau type, impression défectueuse - erreur :

28	5	bani, bleu	Fr. — 50
----	---	----------------------	----------

1879 :

29	5	bani, rose	Fr. — 50
30	1858	- 5, 40 et 80 série	» 7 50
31	1862	- Série de 4 pièces	» 2 50

Réunion. N

1	1852	- 15 cent.	Fr. — 20
2	30	»	» — 20

Sainte Hélène. ☒

1856 - Effigie de Victoria avec filigrane et couronne
(gravure en cuivre):

1	6 pence, bleu	Fr. — 30
2	6 » carmin	» — 30

1862 - Idem, dentelé:

3	6 pence, bleu	Fr. — 30
---	-------------------------	----------

1863 - Idem, avec valeur en surcharge noir, trait court,
dentelé:

4	1 penny, carmin	Fr. — 30
5	2 pence, jaune	» — 30
6	3 » violet	» — 30
7	4 » rose vif	» — 30
8	1 shilling, vert	» — 30
9	5 » orange	» — 30

Idem, trait long:

10	1 penny, carmin	Fr. — 30
11	2 pence, jaune	» — 30
12	3 » violet	» — 30
13	4 » carmin	» — 30
14	1 shilling, vert	» — 30

1873 - Type de 1856:

15	6 pence, bleu-ciel	Fr. — 30
16	6 » bleu gris	» — 30

Schleswig-Holstein. ☒

1880 - Armes en relief fil de soie:

1	1 schil., bleu	Fr. 1 —
2	2 » rose	» 1 —

Sainte Lucie. ☒

1859 - Effigie de Victoria, filigrane, dentelé (gravure
en cuivre):

1	Sans valeur, 1 p., rouge	Fr. — 30
2	» 4 » bleu	» — 30
3	» 6 » vert	» — 30

1863 - Même type, filigrane C. C. et couronne, dentelés :

4	Sans valeur, 1 p., carmin	Fr. — 30
5	» 4 » bleu gris	» — 30
6	» 6 » violet	» — 30

1874 - Idem :

7	Sans valeur, 1 p., noir	Fr. — 30
8	» 4 » jaune	» — 30
9	» 6 » violet	» — 30
10	» 1 sh., orange vif	» — 30

1881-82 - Même type avec nouvelle valeur en surcharge noir, filigrane C. C. et couronne, dentelés :

11	1/2 penny, vert	Fr. — 30
12	1 » noir	» — 30
13	2 1/2 pence, vermillon	» — 30

1882-86 - Même type et surcharge, filigrane C. A. et couronne, dentelé :

14	1/2 penny, vert	Fr. — 30
15	1 » noir	» — 30
16	4 pence, jaune	» — 30
17	6 » violet	» — 30
18	1 shilling, orange	» — 30

Saint-Marin.

1877-1890 :

1	10 cent., bleu	Fr. — 50
2	20 » rouge	» — 10
3	30 » brun	» 1 —
4	40 » violet	» — 80

1892 - Timbres vrais, surcharge imitéo :

5	10 sur 20 cent., rouge	Fr. 2 —
6	10 » 20 » »	» 2 —

1892 Timbres et surcharge imités :

7	10 sur 20 cent., rouge	Fr. — 50
8	10 » 20 » » grand surch.	» — 50

1892-1894 :

9 1 lire, rouge et jaune Fr. 1 20

1895-1899 :

10 1 lire, bleu Fr. — 80

1892 - Timbres précédents surchargés :

11 5 sur 10 cent., bleu Fr. 50

12 5 » 50 » brun » 1 —

Saint Pierre et Miquelon. ☼1885-91 - Timbres des Colonies françaises, surcharge
S. P. M. et valeur

Timbre 1881 :

1 5 sur 2 cent., brun Fr. 2 —

2 5 » 4 » violet » 50

Surcharge renversée :

3 5 sur 2 cent., brun Fr. 2 —

4 5 » 4 » violet » 2 —

Erreur.

5 5 sur 2 cent., brun (lettre S. P. recouvrant
la lettre M.) Fr. 3 —6 5 sur 2 cent., brun (2 au recto et S. P. M.
au verso) Fr. 3 —

Timbre de 1877 :

7 25 sur 1 fr., olive Fr. 1 50

Erreur

8 25 sur 1 fr. (S. P. M. en haut) Fr. 2 —

9 25 » 1 » (surcharge de bas en haut) » 2 —

10 25 » 1 » (surcharge de haut en bas) » 2 —

11 25 » 1 » (surcharge renversée) » 2 —

Samoa. N

1 1877-82 - Série de 8, par série Fr. 2 —

Saxe. ☼

1 1856 - 5 negr., rouge Fr. — 50

2 10 » bleu » 2 —

1850 - Chiffre: ❸

3	3 pfen., rouge	Fr. 2 —
---	--------------------------	---------

Serbie. ❸:

1	1866 - 1 p., vert, dentelé	Fr. — 20
2	2 » brun »	» — 20
3	1868 - 1 » vert	» — 20
4	2 » brun	» — 20

1866 - Papier colorié par l'impression d'une teinte de fond (le verso est blanc):

5	1 para, vert sur rose	Fr. 1 50
6	2 » olive sur rose	» 1 50
7	2 » violet sur lilas	» 1 —

Erreurs.

8	2 para, vert sur rose	Fr. 1 —
9	1 » vert sur rose (le verso est colorié) »	1 —

Sicile. ❸:

1859 - Effigie à gauche (Ferdinand II), gravure en cuivre:

1	1/2 gr., orange	Fr. — 50
2	1 » vert-bistre	» — 30
3	1 » vert-olivo	» — 30
4	2 » bleu-foncé	» — 10
5	2 » bleu	» — 10
6	5 » rouge	» — 50
7	5 » carmin	» — 60
8	10 » bleu-foncé	» — 50
9	20 » violet noir	» — 50
10	50 » brun-rouge	» 1 —

❸ Idem.

11	50 gr., brun-rouge	Fr. 2 50
----	------------------------------	----------

Sourout. N

1	Série de 5 pièces	Fr. 2 50
---	-----------------------------	----------

Shanghai. N

- 1 1865-66 - Les 10 premières, toutes différentes,
la série Fr. 1 50

Soudan Français. 暹

1894 - Timbres des Colonies Françaises avec SOUDAN
FRANÇAIS et valeur en surcharge.

Timbres de 1877 :

- 1 0,15 sur 75 cent., carmin Fr. 3 —

Timbres de 1881 :

- 2 0,15 sur 75 cent., carmin Fr. 2 —

- 3 0,15 » 1 franc, olive » 2 —

Suisse.

ZÜRICH - 1843 :

- 1 4 Rap., chiffre noir Fr. 1 —

- 2 6 » » » » 1 —

- 3 Idem - 1849 - 1 1/2 Rap., oblong » 1 —

BALE - 1845 - Colombe en relief :

- 4 2 1/2 Rap., rouge bleu Fr. 1 —

GENÈVE 1843 - Armes petites, format :

- 5 5 × 5, noir sur vert Fr. 1 —

Idem - la moitié du précédent :

- 6 5 noir sur vert Fr. 1 —

Idem - 1847 - Mêmes armes, port cantonal :

- 7 5 noir sur vert Fr. 1 —

- 3 5 » » » jaune » 1 —

- 9 5 » » » foncé » 1 —

Idem - 1849 - Enveloppes coupées :

- 10 5 cent., vert sur blanc Fr. 1 —

Idem - Croix - cor de chasse, oblong :

- 11 4 cent., noir et rouge Fr. 1 —

Idem - 1850 - Même type :

- 12 5 cent., noir et rouge Fr. 1 —

Idem - 1851 - Croix blanche sur fond rouge :

- 13 5 cent., noir et rouge Fr. 1 —

Idem - 1850 :

14	2 1/2	Rap., Post local	Fr.	1	—
15	2 1/2	» Orts post	»	1	—

Idem - 1851 :

16	5	Rap., bleu et rouge	Fr.	1	—
17	10	» orange, bleu et rouge	»	1	—

Idem - 1852 :

18	15	Rap. (gr. ch., rouge)	Fr.	1	—
19	15	» (pet. ch.), »	»	1	—
20	15	cent. » »	»	1	—
21	15	» (gr. ch.), »	»	1	—

1843-51 - Facsimile des timbres cantonaux,
série de 15 timbres » 1 50

Mes timbres Suisses sont une nouvelle émission, on ne doit pas les confondre donc avec les vieux fac-similes.

22 1852 - Croix blanche dans un écusson de 15 cent.,
rouge Fr. 1 —

Siam. ☸

1885 - Timbre de Siam de 1 83, vrai, avec « 1 Tical »
en surcharge rouge imitation. Tip. 1, 2 ou 3:

1 1 Tical sur 1 lot. bleu Fr. 3 —

1883 - Dent., grav. en cuivre:

2 1 lot. bleu, 1 att. carm., 1 pyn. verm. Fr. 1 —

1885 - T. de 1 83 avec 3 types de surcharges rouge:

3 1 Tical sur 1 lot. bleu; les 3 types . Fr. 5 —

Selangor. ☸

1881 - Timbres de Malacca surchargé avec un oval
C. ☸ S.

1 2 cent., brun C. C. (rouge) Fr. 5 —

2 2 » » C. A. » 5 —

3 2 » » C. A. (gr. S surch.) » 5 —

1882 - avec SELANGOR :

4 2 cent., brun C. C. Fr. — 50

5 2 » » C. A. » — 80

1891 - avec SELANGOR TWO CENTS 4 diff. surcharge:

6	sur 24 cent., la série	Fr. 5 —
	La série de 9 pièces	» 20 —

Suède. ☒

1855 - Armes dentelées :

1	3 shill., vert	Fr. 1 50
2	3 » vert bleu	» 1 50
3	6 » gris	» 1 —
4	6 » gris lilas	» 1 —
5	24 » rouge	» 2 —

1872 - Dent. 12 1/2. - Erreur.

TRETIO, au lieu de TSUGO.

6	20 ore, rouge	Fr. 20 —
	Dent. 14.	
7	6 ore, gris	Fr. — 20
	Dent. 12.	
8	7 ore, violet	Fr. — 20

Sungei-Ujong. ☒

1880 - T. Inde Angl. avec surch. ovale. C. ☒ S. U.

1	1/2 a., bleu	Fr. 5 —
---	------------------------	---------

1880 - T. de Malacca 1868 fil C. C. avec le même surch.

2	2 cent., brun	Fr. 5 —
---	-------------------------	---------

1881 - T. de Malacca 1868 avec S. U. en surch.

3	2 cent., brun	Fr. 3 —
---	-------------------------	---------

Id. Id. avec Sungei-Ujong en surch.

4	2 cent., brun	Fr. — 50
---	-------------------------	----------

5	4 » rose	» 3 —
---	--------------------	-------

1883-88 - Id. T. Malacca 1868 fil C. A. avec la même surch.

6	4 cent., brun	Fr. 1 50
---	-------------------------	----------

7	8 » orange	» 5 —
---	----------------------	-------

8	10 » ardoise	» 5 —
---	------------------------	-------

9	<i>Tico cent</i> sur 24 vert	Fr. — 50
10	» »	» 1 —
11	» »	» 1 —
12	» »	» 1 50

4 diff. types.

Saint-Vincent. ☒

1861-69 - Dent. 14, grav. en cuivre:

1	1 p., carmin	Fr. — 25
2	6 » vert bleu	» — 50
3	6 » vert jaune	» 1 —
4	1 s., ardoise	» 1 25

1871-81 - Dent. 12 1/2.

5	1 p., carmin	Fr. — 40
6	4 » bleu	» 1 —
7	4 » jaune	» 2 50
8	6 » vert	» — 80
9	1 s., brun	» 1 50
10	1 » indigo	» 1 50

Id. fil ☒ dent. 14.

11	6 p., vert jaune	Fr. — 80
12	6 » vert	» — 80

Id. Id. dent. 12 1/2.

13	1 p., noir	Fr. — 50
14	4 » bleu ciel	» — 60
15	4 » bleu foncé	» 1 50
16	6 » vert claire	» — 80
17	1 s., rose	» 1 50
18	1 » lieu de vin	» 3 —
19	1 vermillon	» — 80
20	5 » carmin	» 5 —

1880 - T. de 1871 surchargé rouge.

21	1/2 d. sur moitié de 6 p., vert	Fr. 4 —
21 bis	le deux se tenant	» 8 —
22	1 d. sur moitié de 6 p., vert	» 6 —
22 bis	le deux se tenant	» 10 —

1880 - T. de 1871 surch. noire.

23	One penny sur 6 p., vert	Fr.	5	—
24	4 d., sur 1 s., verin.	»	10	—
1883-84 - Fil C. A. Dent. 14.				
25	4 p., bleu clair	Fr.	1	—
Id. dent. 12.				
26	4 p., bleu ciel	Fr.	—	50
27	4 » bleu foncé	»	2	—
28	6 » vert jaune	»	1	50
29	1 s., orange	»	1	—
30	2 1/2 s. sur 4 p., violet-brun	»	2	50
31	5 » » »	»	—	80
31 bis	6 p., violet de 1885-89 C. A.	»	2	50
	Série de 34 pièces	»	60	—

Tonga. ☒

1892 - Dent. 12 1/2.

1	8 p., lilas	Fr.	—	50
2	1 s., brun	»	1	—
1893 - T. ci-dessus, avec surch. rouge.				
3	7 1/2 sur 8 p., rose	Fr.	—	50
1894-95 - Surch et nouv. val en surch.				
4	One penny sur 2 p., bleu	Fr	—	50
5	1/2 d., sur 2 p., bleu	»	1	—
6	1/2 » » 2 » »	»	1	—
7	7 1/2 d., sur 2 p., bleu	»	2	—
1894 - T. du 1892 surch. carm. dent. 12 1/2 G. F. B.				
8	1 p., bleu	»	—	30
9	2 » »	»	—	50
10	4 » »	»	1	—
11	8 » »	»	3	—
12	1 s., »	»	5	—
1896 - T. du 1894 avec en surcharge :				
13	Surcharge Half-penny-valua oe beni			
	1 1/2 d., sur 2 p.	Fr.	10	—

14	Idem, 7 1/2 d., sur 2 p.	Fr. 5 —
	Série de 14 pièces	» 25 —

Turck (Iles). ㊄

(Gravure en cuivre).

1	1867 - 1 penny, rouge carmin	Fr. — 30
2	6 penny, gris vert	» — 30
3	1 shilling, ardoise	» — 30
	1879 - (Filigrane étoille):	
4	1 penny, rouge carmin	» — 30
5	1 » vermillon	» — 30
6	1 shilling, violet	» — 30
	18 1 - Filigrane C. C. et cour.):	
7	1 penny, rouge carmin	Fr. — 30
8	6 » olive brun	» — 30
9	1 shilling, vert gris	» — 30

Tasmanie. N

(Gravure en cuivre).

18 0 - Effigie de Victoria:

1	6 pence, gris	Fr. 1 —
2	7 » violet	» 1 —
	1853 - Effigie à droite, cadres variés:	
3	Série de 2 timbres	Fr. 2 —

Tessaglie. N

1	1898 - Série de 5 pièces	Fr. 1 —
---	------------------------------------	---------

Tahiti. ㊄

1882 - Timbres des Colonies Françaises de 1877 avec valeur en deux traits en surcharges:

1	25 sur 35 cent., noir sur jaune	Fr. 2 —
---	---	---------

1884 - Timbres des Colonies Françaises avec TAHITI, deux traits et valeur en surcharges.

Timbres de 1881:

2	5 sur 20 cent., rouge sur vert	Fr. 2 —
3	10 » 20 » » »	» 2 —

Timbres de 1877 :

4	25 sur 1 fr., olive	Fr. 2 —
Surcharge renversée :		
5	5 sur 20 cent., rouge sur vert	Fr. 2 —
6	40 » 20 « »	» 2 —
7	25 » 1 fr., olive	» 2 —
Surcharge vertical de bas en haut :		
8	5 sur 20 cent., rouge sur vert	Fr. 2 —
9	10 » 20 » »	» 2 —
10	25 » 1 fr., olive	» 2 —
Surcharge vertical de haut en bas :		
11	5 sur 20 cent., rouge sur vert	Fr. 2 —
12	10 » 20 » »	» 2 —
13	15 » 1 fr., olive	» 2 —

1893 - Timbres des Colonies Françaises de 1881 avec

TAITI en surcharge oblique de gauche à droite :

14	1 cent., noir sur azuré	Fr. 2 —
15	2 » brun	» 2 —
16	4 » violet	» 2 —
17	5 » vert	» 2 —
18	10 » noir sur violet	» — 20
19	15 » bleu	» — 20
20	20 » rouge et vert	» — 20
21	25 » jaune	» 2 —
22	25 » noir sur rose	» 2 —
23	35 » noir sur jaune	» 2 —
24	75 » carmin	» — 50
25	1 franc, olive	» — 50

Idem, surcharge oblique de droite à gauche :

26	1 cent., noir sur azuré	Fr. 1 —
27	2 » brun	» 1 —
28	4 » violet	» 1 —
29	25 » jaune	» 1 —
30	35 » noir sur jaune	» 1 —
31	75 » carmin	» 1 —
32	1 franc, olive	» 1 —

1893 - Timbres des Colonies Françaises de 1881 avec
TAHITI et 1893 en surcharges horizontales:

33	5 cent., vert	Fr.	1 —
34	10 » noir sur violet	»	1 —
35	15 » bleu	»	— 20
36	20 » rouge sur vert	»	— 20
37	25 » noir sur rose	»	— 20
38	75 » carmin	»	— 20
39	1 franc, olive	»	— 50

Timbres-taxé.

1893 - Timbres-taxé des Colonies Françaises avec
TAHITI en surcharge oblique:

40	1 cent., noir	Fr.	— 80
41	2 » »	»	— 80
42	3 » »	»	— 80
43	4 » »	»	— 80
44	5 » »	»	— 80
45	10 » »	»	— 80
46	15 » »	»	— 80
47	20 » »	»	— 80
48	30 » »	»	— 80
49	40 » »	»	— 80
50	60 » »	»	— 80

1893 - Timbres-taxé des Colonies Françaises avec
TAHITI et 1893 en surcharge horizontale:

51	1 cent., noir	Fr.	— 80
52	2 » »	»	— 80
53	3 » »	»	— 80
54	4 » »	»	— 80
55	5 » »	»	— 80
56	10 » »	»	— 80
57	15 » »	»	— 80
58	20 » »	»	— 80
59	30 » »	»	— 80
60	40 » »	»	— 80
61	60 » »	»	— 80

Trinité. *

1851 - Déesse assise « Trinidad » dans le bas, sur azuré
(gravure en cuivre):

1	Sans valeur, rouge brique	Fr. —	30
2	» » brun	» —	30
3	» violet brun	» —	30
4	» bleu	» —	30
5	» noir gris	» —	30
6	» rouge brique	» —	30
7	» rouge brun	» —	30
8	» violet brun	» —	30
9	» violet noir	» —	30

TIMBRES DE SERVICE, vrais.

1894 - Timbres de 1883 avec O. S. en surcharge:

10	1/2 p., vert	Fr. 2 —	
11	1 » carmin	» 2 —	
12	2 1/2 » bleu	» 2 50	
13	4 » gris	» 3 —	

Terre-Neuve. ☒

1857 - Couronne et fleur héraldiques, cadre carré,
gravure en cuivre:

1	1 penny, brun violacé	Fr. 1 —	
2	5 pence, brun	» 1 —	
3	5 » brun violacé	» 1 —	

1867 - Fleurs héraldiques, cadre triangulaire:

4	3 pence, vert	Fr. 1 —	
---	-------------------------	---------	--

1857 - La série de 6 pièces, tous différents,

5	la série	Fr. 1 —	
---	--------------------	---------	--

1862 - La série de 6 pièces, tous différents,

6	la série	Fr. 1 —	
---	--------------------	---------	--

1886 - Phoque:

7	5 cent., brun	Fr. 1 —	
8	5 » noir (1 67)	» 1 —	
9	5 » bleu (1876)	» 50	

1886 - Prince de Galles:

10	1 cent., violet	Fr. 1 —
11	1 » violet-brun	» 1 —
12	2 » violet-brun (1876)	» — 40

Turquie. ☞

1764-47 - Etoile et croissant dans un ovale, inscription en surcharge, dentelés:

1	25 piastre, vermillon	Fr. 1 —
	1867 - Même type:	
2	25 piastre, orange	Fr. 1 —
	1869 - Même type:	
3	25 piastre, clair	Fr. 1 —

Timbre-taxe.

1865 - Type des timbres 1867:

4	25 piastre, brun	Fr. 1 —
---	----------------------------	---------

Toscane (Grand-Duché) ☞

(AVEC FILIGRANE).

1850 - Lion assis, couleur sur azuré:

1	1 quattrino, noir	Fr. — 30
2	1 soldo, jaune	» — 50
3	2 soldi, brique	» — 50
4	1 crazia, carmin	» — 10
5	2 crazie, bleu	» — 10
6	4 » vert	» — 10
7	6 » bleu foncé	» — 10
8	9 » violet	» — 10
9	60 » brique	» — 50

1857 - Type 1850, couleur sur blanc:

10	1 quattrino, noir	Fr. — 80
11	1 soldo, jaune	» — 50
12	1 crazia, carmin	» — 10

13	2 crazie, bleu	Fr. — 10
14	3 » vert	» — 10
15	6 » bleu	» — 10
16	9 » violet	» — 20

Gouvernement Provisoire.

1 60 - Croix de Savoie:

17	1 centesimo, violet	Fr. — 20
18	5 centesimi, vert	» — 10
19	10 » brun	» — 10
20	20 » bleu	» — 10
21	20 » gris	» — 10
22	40 » carmin	» — 20
23	80 » clair	» — 30
24	3 lire, jaune	» 1 —

Idem, avec filigrane:

25	1850 - 1 quattrino, noir sur bleu	Fr. 1 50
26	» 1 soldo, jaune sur bleu	» 2 —
27	1860 - 1 cent., violet.	
	1 » violet foncé.	
	5 » vert.	
	5 » vert foncé.	
	10 » brun.	
	20 » bleu.	
	20 » bleu foncé.	
	40 » rouge.	
	80 » clair.	
	3 lire, jaune.	

Toute la série de 10 pièces avec filigrane Fr. 12 —

1851 - Papier bleu avec filigrane:

28	1 quatt., noir.
	1 soldo, orange.
	2 » rouge brun.
	3 crazie, carmin.
	2 » bleu.
	4 » vert.

	6 crazie, bleu foncé.	
	9 » brun lilas.	
	60 » rouge brun.	
	Toute la série de 9 pièces	Fr. 15 —

Les mêmes :

29	2 crazie, bleu	Fr. — 25
30	4 » vert	» — 40
31	9 » brun lilas	» 2 —

Transwaal. Z.

1877-79:

1	Série de 5 pièces non dentelé, avec surcharge V. R. TRANSWAAL	Fr. 10 —
2	» » » rouletted	» 10 —
3	1883 - 3 pence, orange, dentelé	» — 40

1870 non dent.

4	1 p., rouge	Fr. 3 —
5	3 » lilas	» 1 —
6	6 » bleu	» 1 —
7	1 s., vert	» 3 —

Tête Bèche.

8	3 + 3 p., lilas	» 3 —
9	1 + 1 s., vert	» 4 —

Percés en lignes :

10	1 p., rouge	Fr. 1 —
11	3 » lilas	» 1 —
12	6 » bleu	» 1 —
13	1 s., vert	» 1 —

1873 non dent.

14	1 p., rouge	Fr. 1 —
15	1 » noir	» 2 —
16	3 » lilas	» 2 —
17	6 » bleu	» 1 —
18	1 s., vert	» 2 —

Tête Bèche.

19	6 + 6 bleu	Fr.	2 —
20	1 + 1 vert	»	3 —

Percés en lignes :

21	1 p., rouge	Fr.	1 50
22	1 » noir	»	1 25
23	3 » lilas	»	1 25
24	6 » bleu	»	— 80
25	1 s., vert	»	— 80

1784 dent. 12.

26	1 p., rouge	Fr.	3 —
27	6 » bleu	»	2 —

Tête Bèche.

1875 - Papier pelure non dent.

28	A 1 p., rouge	Fr.	1 25
	B 3 » violet	»	1 50
	C 6 » bleu	»	— 75
	D 6 + bleu, <i>Tête Bèche</i>	»	3 —

Percés en lignes :

29	1 p., rouge	Fr.	6 —
30	3 » violet	»	6 —
31	6 » bleu	»	5 —

1877 - Type 1870 surch. V. R. TRANSWAAL non dent.

32	1 p., rouge	Fr.	— 80
33	3 » lilas	»	1 50
34	3 » lilas (s. rouge)	»	5 —
35	6 » bleu	»	1 50
36	6 » bleu (s. rouge)	»	5 —
37	6 » bleu (s. rose)	»	2 50
38	1 s., vert	»	2 —
39	1 » vert (s. rouge)	»	4 —

Idem - Percés en lignes :

40	1 p., rouge	Fr.	1 50
41	3 » lilas	»	2 50
42	3 » lilas (s. rouge)	»	6 —

43	6 p., bleu	Fr.	3 —
44	6 » bleu (s. rouge)	»	6 —
45	6 » bleu (s. rose)	»	2 50
46	1 s., vert	»	2 —
47	1 » vert (s. rouge)	»	6 —
	Idem - Surch. renversée :		
48	6 p., bleu	Fr.	1 50
	Toutes les 56	»	100 —

Uganda (Protectorat).

1	1 anna, noir sur bleu	Fr.	— 20
---	---------------------------------	-----	------

Uruguay. ☼

1856 - Soleil, légende « Diligencia » :

1	60 centavos, bleu	Fr.	1 —
2	80 » vert	»	1 —
3	1 real, rouge	»	1 —

1857 - Soleil, valeur indiquée deux fois :

4	120 centavos, bleu	Fr.	— 50
5	150 » vert	»	— 50
6	240 » rouge	»	1 —

Idem, erreur :

7	150 centavos, rouge	Fr.	1 —
---	-------------------------------	-----	-----

1859 - Même genre, valeur indiquée un chiffre maigre :

8	60 centavos, lilas	Fr.	— 50
9	80 » jaune	»	— 50
10	100 » carmin	»	— 50
11	150 » bleu	»	— 50
12	180 » vert	»	— 50
13	240 » rouge	»	— 50

1860 - Même type, chiffre gras :

14	180 centavos, vert	Fr.	1 —
----	------------------------------	-----	-----

Vierges (Iles). ☼

1886 - (Gravure en cuivre) :

1	1 penny, vert	Fr.	— 30
2	6 » rose	»	— 30

1867 :

3	4 penny, brun-rouge sur rose	Fr. — 50
4	1 shilling, noir et carmin	» — 50
5	1 » » » grand bordure »	— 50
6	1 » » » avec surcharge 4 D	» — 50

Victoria. 港

1850 - (Gravure en cuivre):

1	1 penny, rose	Fr. — 30
2	1 » rouge	» — 30
3	1 » brique	» — 30
4	2 » gris-jaune (fonds divers)	» — 30
5	2 » gris-lilas	» — 30
6	2 » gris	» — 30
7	2 » lilas	» — 30
8	» bleu-pâle	» — 30
9	3 » bleu foncé	» — 30

1862 :

10	2 penny, gris-brun (reine s. trone)	Fr. — 30
11	2 » brun »	» — 30
12	2 » lilas-rouge »	» — 30

1856 :

13	1 penny, vert (reine filigr. étoile)	Fr. — 30
14	6 » bleu (» »)	» — 30

1867 :

15	6 penny, noir	Fr. — 20
----	-------------------------	----------

Venezuela. 港

1866-1870 :

1	1/2 cent., vert et jaune	Fr. — 40
2	1 » vert et bleu	» — 50
3	2 reales, jaune	» — 20

1874 - Même type avec contrasena *Estampillas de Correo* en très petits caractères sur deux lignes, en surcharges :

4	2 cent., vert	Fr. — 50
5	2 reales, jaune	» — 20

1875 - Même caractère plus gros (*Estampillas sans s*) :

6	1 cent., lilas	Fr. — 50
7	2 » vert	» — 50
8	2 reales, jaune	» — 30

1876 - Différent type. Grand timbre avec *Decreto de 27 junio 1870* en très petits caractères en surcharges :

9	1 venezuelano, rose	Fr. 1 —
10	3 » »	» 1 —
11	5 » »	» 2 —
12	la série de 11 pièces	» 6 50

Vürtemberg. ☒

1851 - Noir sur couleur, relief :

1	18 Kreuzer, violet	Fr. 3 —
2	18 » » foncé	» 3 —

1857 - Armoire en relief *fil de vraie soie* dans la largeur :

3	18 Kreuzer, bleu	Fr. 3 —
---	----------------------------	---------

1858 59 - Même type, sans fil de soie :

4	18 Kreuzer, bleu	Fr. 2 50
5	18 » » dentelés	» 2 50

1863-66:

6	18 Kreuzer, orange dentelés	Fr. 2 —
---	---------------------------------------	---------

1873 - Type de 1857:

7	70 Kreuzer, violet	Fr. 3 —
---	------------------------------	---------

Zanzibar. ㊦

1 Timbres Anglais, avec surcharge *Zanzibar* imitations, prix à convenir

Zululand. ㊦

1888-92 - Timbres de Grande Bretagne, vrais, avec « Zululand » imité en surcharge :

1	12 penny, vermillon	Fr. — 20
2	1 » lilas	» — 20
3	2 » vert et rouge	» — 40
4	2 12 » violet sur bleu	» — 30

5	3 penny, brun sur jaune	Fr. — 50
6	5 » vert et brun	» — 70
7	5 » violet et bleu	» 1 20
8	6 » brun sur rouge	» — 90
9	9 » violet et bleu	» 4 —
10	1 shilling, vert	» 2 —
11	5 » rose	» 10 —

1888 - Timbres de Natal, vrais, avec « Zululand » en surcharge imitation :

12	1 penny, vert	Fr. — 50
13	1894 - 6 pence, violet	» 1 20

Pour éviter les équivoques j'averte mes nombreux clients que les imitations pas signées avec N et celles faites sur gravures en cuivre sont toujours les plus jolies et les plus parfaites: le tout sauf erreur ou omissions.

Madeira. *

1868 - T. P. du Portugal 1866 surchargés :

1	5 r., noir	Fr. 8 —
2	20 » bistre	» 2 —
3	50 » vert	» 2 —
4	80 » orange	» 2 —
5	100 » lilas	» 2 —

Id. dent. 12 12.

6	5 r., noir (C.)	Fr. — 60
7	10 » jaune	» 1 —
8	20 » bistre	» 1 50
9	25 » rose	» — 30
10	50 » vert	» 2 —
11	80 » orange	» 2 —
12	100 » lilas	» 2 —
13	120 » bleu	» — 60
14	240 » violet	» 3 —

Pahang. ㊦

1890 - T. P. de Malacca 1882 surcharge :

1	8 c., orange	Fr. 7 —
2	10 » ardoise	» 3 —

Id. avec *Tro cent* - 4 diff. types :

3	2 c. sur 24 c. vert	Fr. 2 —
4	2 » » 24 » »	» 1 50
5	2 » » 24 » »	» 1 50
6	2 » » 24 » »	» 1 50

Adresse —

ERASMO ONEGLIA

ÉDITEUR D'ART

8 - Place Victor Emmanuel I - 8

TURIN (ITALIE).

Plus d'un million d'articles de tous genres relatifs à la papeterie, etc
 je recommande d'une manière spéciale les suivants:

- CARTES À JOUER FRANÇAISES — 52 Cartes fines, fortes avec angles émoussés en boîte élégante . Fr. 1 —
- CARTES DE BONNE VENTURE — 52 Cartes fines, fortes avec angles émoussés, texte italien, illustrées avec instruction pour deviner l'avenir, en boîte élégante Fr. 2 —
- CARTES DE BONNE VENTURE ET À JOUER — 36 Cartes très fines, angles dorés, texte français, illustrées avec brochure, instruction pour deviner l'avenir, en boîte élégante Fr. 3 50
- Les mêmes, sans cartes à jouer, tout comme ci-dessus Fr. 2 50
- CARTES TRANSPARENTES avec sujets piquants, édition française Fr. 1 50

Médailles

élégants de papier en relief et à couleur, or, argent, etc., pour appliquer à lettres, enveloppes, menu, etc., en de petites boîtes très gracieuses :

- BOITE TRÉFLE à quatre feuilles avec 25 portes bonheur, trèfles à quatre feuilles, St-George, fleurs, etc. . Fr. 2 —
- BOITE MARS — 25 Médailles avec personnages illustres, tel que Lucrece Borgia, Cléopatre, Minerve, etc. Fr. 2 —

- BOITE FANTAISIE — 50 Médailles en 20 sujets, fantaisie, pions, couronnes, armes, lions, petites figures, griffons Fr. 4
- BOITE NOBLESSE — 25 Couronnes de comte, viscomte, marquis, baron, etc. Fr. 1

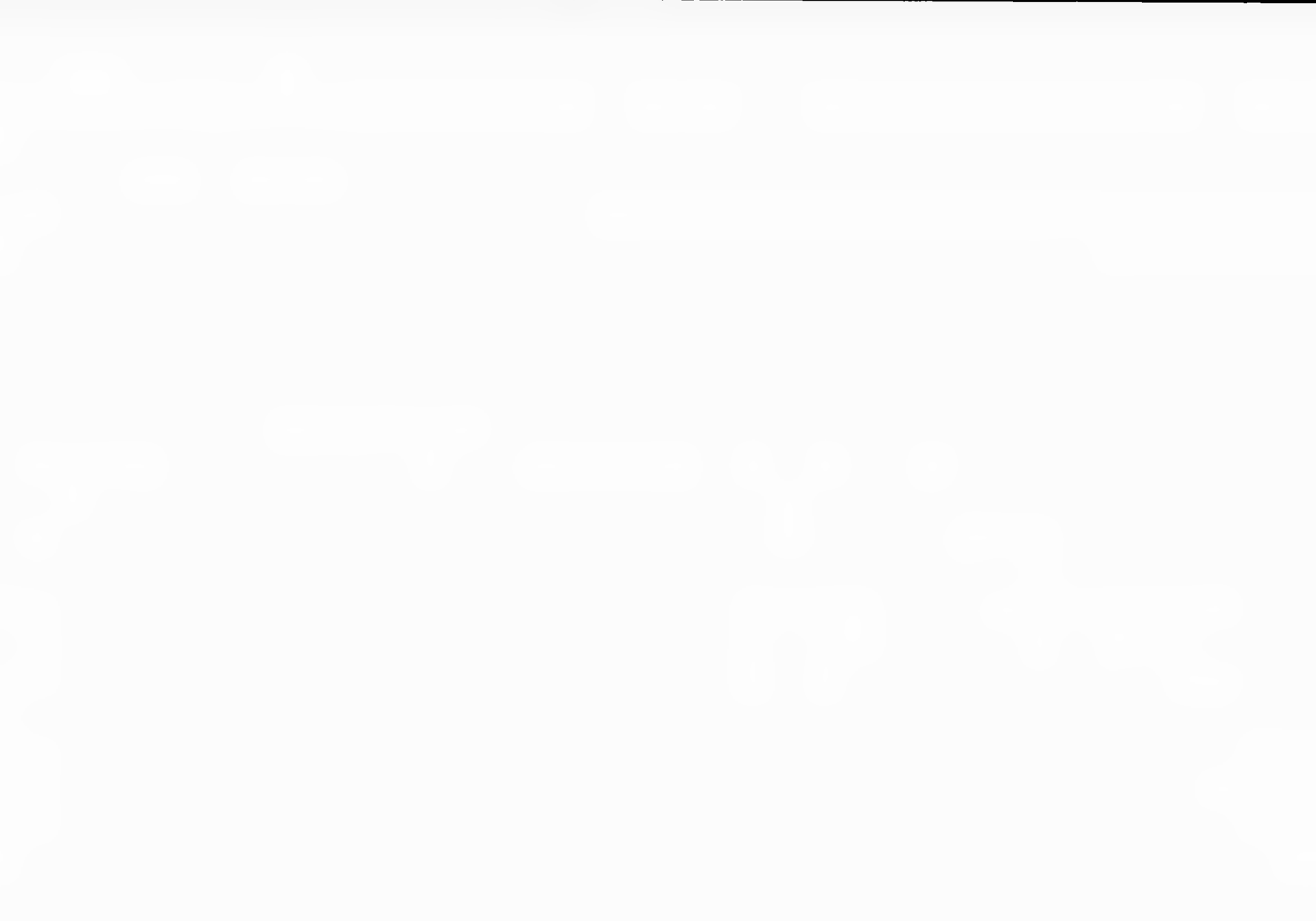
Papier pour parfumer

le papier, le linge et autres choses. En brûlant un petit morceau de ce papier on parfume finement les chambres au lilas, rose, foin coupé, vanille, verveine (indiquer les parfums qu'on préfère). — Chaque feuille format 52 X 45 Fr. 2

Port en sus.

EMPORIUM universel de tous articles, exécutions de tout genre de gravures, travaux d'art et de PHOTOGRAPHIE.

Spécialité de cartes postales photographées d'actualité de tous sujets, de sport, etc. etc.







1^{er} SUPPLEMENT

au

Catalogue-Prix-courant du 1906-7

de la vieille Maison



ERASMO ONEGLIA

ÉDITEUR D'ART
Place Victor Emmanuel I - 8 **TURIN (Italie)**

de toutes les

≡ **IMITATIONS** ≡

ou fac-similis des timbres-poste hors cours, oblitérés, plus rares
et plus précieux de tout le monde



Observations importantes

*Prière de lire attentivement les observations des pages 4 et 5 du catalogue et surtout les art. 4 - 5 - 6 - 8 - 16 - 17 - 21. Les imitation de supplément Natal, Ceylan, Chili, N. S. Walles et Australia signées d'asterisque sont en cours de preparation et ne seront prêtes que vers la fin du mois prochaine. Mes imitations sont vendues toutes usées **avec timbre à huile.***

*Je prie vivement de me pardonner les nombreuses erreurs et **d'écrire toujours clairement l'adresse.** Je prend en payement des timbres rares et communs en grosses parties, des timbres de nouvelles émissions et de petites valeurs, je le prend aussi au poid et en sacs en grandes quantités, a mon choise, je considère les marchandises ci dessus énoncées comme argent pour accorder l'escompte établi. Correspondence en Italienne et Francaises.*

*Je rappelle au lecteur que le vrais esprit de la Loi a toujours été de frapper celui qui unite les timbres en cours et qui le vend pour **neufs**, mais moi qui depuis nombre d'années je le vend **usés avec timbre a huile** je ne porte pas de prejudice à aucun Gouvernement d'autant plus que je les **vends comme tels.***

ENGLISH

I remind to the reader that I make only imitations of the old post stamps, which Government have already replaces them with others of the same value but different design; that sales are to be had (per collections) at favourable prices by merchants of the kind, and myself (as sample imitations) sell them at a price higher than their old value.

I do not absolutely sell them new, but used with an Oil timber, and this to give any damages to some States, for which I Am not afraid of anything; to the authorities it is known my trade having recently renewed with them the precautions I already had for my quietness.

The laws are made against who make, sell ecc., stamps new and in use by the States of the Universal Postal Union and do not refers to who makes imitations to sell them as I said before used as I practice liberally for many years already.

SPANISH

Hayo observar al lector que yo fabrica solo sellos viejos que los Gobiernos tienen ya reemplazados por otros de igual valor y de variado dibujo; estos hallanse ahora en venta, por colecciones, à precios de afición, en los negocios del género, y yo tambien los vendo, como simples imitaciones, à un precio mas elevado de lo que estubo su antiguo valor real.

Yo no los vendo absolutamente como nuevos, sino usados con timbre à aceite, y esto por no hacer perjuicio à ningun Estado: por consecuencia no tengo temor alguno, las Autoridades conocen este mi comercio, y recientemente he renovado con ellas las precauciones que ya habia tomado para mi tranquilidad.

Se ha hecho la Ley contra los que fabrican y venden sellos nuevos y en curso en los Estados de la Unión Postal Universal, pero no tiene que hacer con los que fabrican imitaciones para venderlas como tales y usadas, como yo lo hago libremente despues de muchos años.

GERMANY

Gestatte mir die verehrlichen Leser darauf aufmerksam zu machen, dass ich nur alte Briefmarken, welche von den verschiedenen Regierungen bereits mit Anderen gleichen Werts und anderen Zeichen ersetzt wurden, nachahme und dass dieselben sich jetzt in Verkauf (Kollektionen) zu Liebhaber Preisen bei Händlern dieser Branche befinden und zwar zu höheren Preisen als die des alten realen Werts.

Ich fürchte nichts, da ich durchaus keine neuen sondern nur gebrauchte Briefmarken mit Oelstempel in den Handel bringe um keinen Staat dadurch zu schädigen. Den Autoritäten ist es bekannt da ich erst kürzlich wieder die Versichtsmassregeln zu meiner Beruhigung erneuert habe.

Das oesetzt ist nur für diejenigen, welche neue Briefmarken herstellen, verkaufen etc., die in den Staaten des Welt-Post-Vereins im Kurs sind, und betrifft nicht diese welche Imitationen herstellen und sie wie solche und wie gebrauchte verkaufen wie ich es seit vielen Jahren mache.

Bitte in Französisch zu schreiben mit Angabe der deutlichen Adresse.

FRENCH

Je fais remarquer au lecteur que j'imitte seulement les vieux timbres que les gouvernements ont déjà remplacés par d'autres d'egale valeur et de dessin différent, que ceux-ci se trouvent en vente, pour collections, à des prix d'affection chez les négociant du genre, et moi aussi je les vends, comme simples imitations, à des prix beaucoup plus élevés de ceux de leur ancienne valeur.

Je ne les vends absolument pas comme neuf, mais usés avec timbre à huile dans le but de ne porter préjudice à aucun Gouvernement: par conséquent je n'ai rien à craindre; les Autorités sont bien informées de mon commerce, car tout récemment j'ai renouvelé pris d'elles les precautions que j'avais déjà prises pour ma tranquillité.

La loi a été faite pour frapper celui qui fabrique et qui vend des timbres neufs et en cours dans les Etats de l'Union Postale Universelle, et ne regarde pas celui qui fait des imitations pour les vendre comme telles et usées, comme je fais librement depuis nombre d'années.

Je prie d'écrire toujours en français et d'indiquer clairement l'adresse.

AUSTRALIE OCCIDENTAL. - 1854-57 fil cigne.

1	—	1	p. noir	Fr.	1	—
2	—	2	» brun s. — rouge	»	4	—
3	—	4	» bleu	»	1	—
4	—	6	» noir gris	»	3	—
5	—	6	» bronze	»	4	—
6	—	1	s. brun	»	2	—
7	—	1	» chocolat	»	3	—
8	—	1	» rouge brun	»	4	—
9	—	1	p. noir	perces en lignes	»	3	—
10	—	2	» brun s. — rouge	» »	»	5	—
11	—	4	» bleu	» »	»	4	—
12	—	6	» noir gris	» »	»	4	—
13	—	1	s. brun	» »	»	3	—
14	—	4	p. bleu	ERREUR centre renversé	»	10	—
15	—	2	» vermillon	»	1	— ⁺
16	—	2	» »	papier pelur	»	2	— ⁺
17	—	4	» bleu	»	4	— ⁺
18	—	6	» vert sauge	»	3	—
19	—	2	» vermillon	perces en lignes	»	1	— ⁺
20	—	6	» vert sauge	» »	»	2	—
21	—	1	» carmin	dent 14	»	1	—
22	—	2	» bleu	» »	»	0	60 ⁺
23	—	4	» vermillon	» »	»	2	— ⁺
24	—	6	» violet brun	» »	»	0	60
25	—	6	» »	sur azur »	»	3	—
26	—	1	s. vert	» »	»	2	— ⁺
27	—	1	p. carmin	dent grossiere	»	2	—
28	—	6	» violet sur azur	» »	»	3	—
29	—	1	s. vert	» »	»	4	— ⁺
30	—	4	p. carmin	dl C. C. dent 14	»	2	— ⁺
31	—	4	» «	» C. A. » 12	»	1	— ⁺
32	—	6	» lilas	» » » »	»	0	75
33	—	1 ₂	» sur 1 p. surch. rouge	fil C. A.	»	0	30
				dent 12	»		

34	—	1 $\frac{1}{2}$ p. sur 1 p. surch. rouge fil C. A.	Fr.	0 40
		dent 14		
35	—	1 » bistre jaune fil C. C.	»	0 20
36	—	1 » » » C. A.	»	0 20

AFRIQUE CENTRAL ANGLAISE.

1891-94 T. de l'Afrique du sud de 1890-94

avec B. C. A. en surcharge.

1	—	6 p. bleu	Fr.	0 30
2	—	6 » outremer	»	0 60
3	—	1 s. brun	»	0 50
4	—	2 » rouge	»	1 —
5	—	2 $\frac{1}{6}$ » lilas	»	1 20
6	—	3 » brun et vert	»	1 —
7	—	4 » gris et rouge	»	2 —
8	—	5 » jaune	»	1 20
9	—	10 » vert	»	2 —
10	—	L. 1 bleu foncé	»	3 —
11	—	» 2 rose	»	4 —
12	—	» 5 olive	»	4 —
13	—	» 10 brun rouge	»	5 —
14	—	THREE SHILLINGS s. 4 s.	»	2 50
15	—	FOUR SHILLINGS s. 5 s.	»	1 —

Serie de 15 Pièces Fr. 20.

AFRIQUE du SUD ANGL. 1890-91. dent 14.

7	—	6 p. bleu	Fr.	0 30
8	—	6 » outremer	»	0 50
9	—	1 s. brun	»	0 50
10	—	2 » rouge	»	0 50
11	—	2 $\frac{1}{6}$ » lilas	»	0 80
12	—	5 » jaune	»	1 50
13	—	10 » vert	»	2 —
14	—	L. 1 bleu foncé	»	2 50

15	—	»	2	rose	Fr.	3	—
16	—	»	5	olive	»	3	50
17	—	»	10	brun rouge	»	4	—
18	—	¹ / ₂ d.	sur 6 p.	outrémer	»	0	80
19	—	2	»	» 6 » »	»	2	—
20	—	4	»	* 6 » »	»	2	—
21	—	8	»	» 1 s. brun	»	2	—
22	—	3 p	gris et vert	»	0	30	
23	—	3 s.	brun et vert	»	0	50	
24	—	4	»	gris et rouge	»	0	70
25	—	ONE PENNY s.	3 p.	»	2	50	
26	—	ONE PENNY s.	4 sh.	»	2	—	
27	—	THREE PENCE s.	5 sh.	»	1	50	

Serie de 21 Pièces Fr. 25.

ARGENTINA (Rep.) 1864 fil. R. A. non dent.

2	—	5 cent.	brun rose	Fr.	1	50
3	—	10	» vert	»	5	—
4	—	15	» bleu	»	7	—
5	—	10	» vert dent	»	0	50
6	—	15	» bleu *	»	1	—
7	—	5	» carmin sans fil. non dent.	»	1	—
8	—	5	» » » dent.	»	2	—

Serie de 7 Pièces Fr. 15.

ANTILLE DANOISE 1873.

1	—	12 cent.	lilas et vert	Fr.	0	30
2	—	14	» » » »	»	2	—

AFRIQUE ORIENTAL ANGLAISE 1890-94, dent 14.

7	—	¹ / ₂ a.	brun	Fr.	2	50
8	—	1	» vert			
9	—	2	» rouge			
10	—	2 ¹ / ₂ a.	noir sur jaune			
11	—	3	» » » rouge			

12	—	4	a.	brun		
13	—	4	$\frac{1}{2}$	» violet	Fr.	2 50
14	—	5		» noir sur azur		
15	—	7	$\frac{1}{2}$	» noir		
16	—	8		» bleu		
17	—	8	a.	gris	Fr.	1 50
18	—	1	r.	carmin	»	0 50
19	—	1	»	gris	»	1 50
20	—	2	»	br. rouge	»	0 60
21	—	3	»	gris violet	»	0 50
22	—	1	»	bleu	»	0 60
23	—	5	»	vert-olive	»	0 70

non dentelés:

24	—	1	$\frac{1}{2}$	a.	brun	»	0 75
25	—	1	»	»	vert	»	1 —
26	—	2	»	»	rouge	»	1 —
27	—	2	$\frac{1}{2}$	a.	noir sur jaune	»	1 —
28	—	3	a.	noir sur rouge	»	1 —	
29	—	4	»	brun	»	1 —	
30	—	4	$\frac{1}{2}$	a.	violet	»	2 50
31	—	8	a.	bleu	»	2 50	
32	—	1	r.	carmin	»	4 —	
33	—	5	a.	sur 8 a bleu 1894	»	1 50	
34	—	7	$\frac{1}{2}$	a.	sur 1 r. carmin 1894	»	1 50

1895 T. de 1890 94 surchage BRITISH EAST AFRICA :

35	—	1	$\frac{1}{2}$	a.	brun	Fr.	0 75
36	—	1	»	»	vert	»	2 —
37	—	2	a.	rouge	»	2 —	
38	—	2	$\frac{1}{2}$	a.	noir sur jaune	»	1 —
39	—	3	a.	noir sur rouge	»	0 50	
40	—	4	»	brun	»	0 40	
41	—	4	$\frac{1}{2}$	a.	violet	»	1 50
42	—	5	a.	noir sur azur	»	4 —	
43	—	7	$\frac{1}{2}$	noir	»	1 —	

44	—	8 a.	bleu	Fr.	0 75
45	—	1 r.	carmin	»	0 50
46	—	2 »	br. rouge	»	1 —
47	—	3 »	gris violet	»	1 75
48	—	4 »	bleu	»	1 50
49	—	5 »	oliva	»	3 —
50	—	2 ¹ / ₂ a.	rouge s. 4 ¹ / ₂ violet du 1895	»	2 —

BUENOS AIRES - 1858.

1	—	2 p.	bleu	Fr.	0 60
2	—	3 »	vert	»	4 —
3	—	4 »	rouge	»	5 —
4	—	5 »	jaune	»	5 —
5	—	4 »	brun	»	0 50
6	—	1 in p.	brun	»	0 50
7	—	1 in »	bleu	»	0 50
8	—	1 to »	bleu	»	0 50

BRAZIL.

52	—	700 r.	brun rouge 1878 — p. en ligne.	Fr.	1 —
----	---	--------	--------------------------------	-----	-----

BAHAMAS - 1862.

13	—	1 sch.	vert. fil C. C. dent. 12 ¹ / ₂	Fr.	2 50
----	---	--------	--	-----	------

BULGARIE - 1879.

1	—	5 c.	noir et orange	Fr.	0 25
2	—	10 »	» » vert	»	0 50
3	—	25 »	» » violet	»	0 25
4	—	50 c.	noir et bleu	»	0 30
5	—	1 F.	» » rouge	»	0 25
6	—	5 s.	carmin et rose erreur 1882	»	4 —
7	—	8 sur 10 cent.	carmin. et rose 1884	»	0 30
8	—	50 »	1 Fr. noir et rouge	»	1 —
9	—	Serie	»	5 —

BERMUDA - 1874-75.

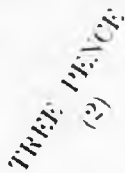
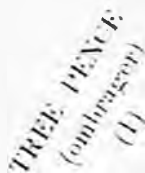
1 — T. VRAIE du 1865 de 1 p. rose, avec surcharge imitat. THREE PENCE oblique Fr. 3 —
 1865-73 tout imitation fil C. C. dent 14:

2	—	1 p. rose	Fr.	0 10
3	—	2 » bleu	»	0 60
4	—	3 » bistre	»	1 50
5	—	6 » violet	»	0 20
6	—	1 s. vert	»	0 70
7	—	3 p. bistre dent. 12 ¹ / ₂ 14	»	3 —
8	—	6 » violet	»	0 20
9	—	1 s. vert	»	0 70

1874 T. de 1865 surcharge orizontale:

10	—	ONE PENNY sur 2 p.	Fr.	2 —
11	—	» » » 3 »	»	1 —
12	—	» » » 1 »	»	1 —

surcharge oblique



13	—	THREE PENCE (1) s. 1 p.	»	3 —
14	—	» » (1) s. 1 s.	»	1 50
15	—	» » (2) » 1 »	»	1 50

BORNEO - 1883-36.

1	—	2 c. brun rouge dent. 12	Fr.	0 25
2	—	4 » rosa » »	»	0 30
3	—	8 » vert » »	»	0 60
4	—	1 » orange » 14	»	5 —
5	—	2 » brun » »	»	0 50

6	— 4 » rose	dent. 12	Fr.	0 80
7	— 8 » vert	» »	»	0 70
8	— 10 » bleu	» »	»	0 80
9	— 3 cents s. 4 rosa	1884 dent. 12	»	1 50
10	— 5 » » 8 vert	» » »	»	2 —
11	— 8 » » 2 brun	» » »	»	1 25
12	— EIGHT CENTS 2 brun	» »	»	1 —
13	— 3 CENTS s/ 4 c. rosa	dent 14	»	0 50
14	— 5 » » 8 » vert	» »	»	0 60
15	— and revenue s/ 10 c. bleu	dent. 14	»	2 —
52	— 700 Brazil r. brun rouge	1878, p. en ligne	»	1 —

CANTON - 1901.

1	— 50 c T. Indo Chine avec surcharge	Fr.	0 40
2	— 75 » » » »	»	0 40
3	— 1f » » » »	»	0 50
4	— 5» » » » »	»	1 50

COOK - 1892.

1	— 1 p. noir	Fr.	0 20
2	— 1 $\frac{1}{2}$ p. mauve	»	0 40
3	— 2 $\frac{1}{2}$ » bleu	»	0 40
4	— 10 p. carmin	»	1 50

CHAMBA - 1886

1	— 1 r. gris avec en surcharges CHAMBA STATE	Fr.	1 50
2	— 1 r. gris avec en surcharges SERVICE CHAMBA STATE	»	1 50

CHILI - 1853 - fl. chif.

3	— 5 c. rouge brun s. az.	Fr.	0 20*
4	— 10 » bleu vif	»	1 —
5	— 5 » br. orange report. lit. local 1854	»	2 50*
6	— 5 c. br. rouge 1854-57	»	0 50*

7	—	10	c. bleu 1854-57	Fr.	0 50
8	—	1	» jaune olive 1861	»	0 70*
9	—	20	» vert	»	1 —

CEYLAN - 1857, fil. ★

1	—	1	p. bleu	Fr.	0 40*
2	—	1	» bleu s. az.	»	0 50*
3	—	2	» vert jaune	»	0 70*
4	—	2	» vert foncé	»	0 70*
5	—	4	» rose	»	10 —*
6	—	5	» brun rouge	»	1 —
7	—	6	» brun	»	1 —
8	—	6	» brun s. az.	»	
9	—	8	» marron	»	10 —*
10	—	9	» brun violet	»	3 —*
11	—	10	» vermillon	»	1 50*
12	—	1	s. violet	»	1 —*
13	—	1 ⁹	» vert	»	2 50*
14	—	2	» bleu	»	3 —*

id. dent. 14 × 16 :

15	—	1	p. bleu	»	0 20*
16	—	2	» vert jaune	»	1 —*
17	—	4	» rose	»	1 25*
18	—	5	» brun rouge	»	0 25*
19	—	6	» brun	»	1 —
20	—	8	» brun rouge	»	3 —*
21	—	8	» brun jaune	»	3 —*
22	—	9	» gris brun	»	1 —*
23	—	10	» vermillon	»	0 75*
24	—	1	s. lilas	»	0 50*
25	—	1 ⁹	» vert	»	3 —*
26	—	2	» bleu	»	2 —*

id. sans fil. dent 12 × 13 :

27	—	1	p. bleu	»	0 50*
----	---	---	---------	---	-------

28	—	5	»	brun rouge	Fr.	1	50
29	—	6	»	»	fonce	»	1 —
30	—	9	»	»	olive.	»	1 —*
31	—	1	s.	violet	»	1	—*

id. fil C. C. dent. 12¹/₂ :

32	—	5	p.	brun rouge	»	2	—
----	---	---	----	------------	-----------	---	---	---

COTE D'OR - 1875.

1	—	1	p.	bleu	fil. C. C. dent. 12	Fr.	2	—
2	—	4	»	violet	» » » »	»	3	—
3	—	6	»	orange	» » » »	»	1	50
4	—	1 ¹ / ₂	»	bistre	» C. A. » 11 1884 »	»	1	—
5	—	1	»	bleu	» » » »	»	1	50
6	—	2	s.	brun	» » » »	»	0	30
7	—	ONE PENNY	s	6 p	fil. C. A. dent. 14 »	»	0	60

DOMINIQUE - 1874 fil C. C. dent. 12.

1	—	1	p.	violet	Fr.	0	50
2	—	6	»	vert	»	1	50
3	—	1	s.	rose lile	»	1	25
4	—	2 ¹ / ₂	p.	brun rouge	»	1	50
5	—	6	p.	vert	»	1	50
6	—	1	s.	rose lile	»	1	50
7	—	1 ¹ / ₂	»	s' moit. de 1 p.	1879 coupé noir	»	1	50
8	—	1 ¹ / ₂	»	»	» 1 » » rouge	»	0	50
9	—	HALF PENNY	s	1 p.	1879 coupé noir	»	1	50
10	—	»	»	»	6 p. 1886	»	0	50
11	—	ONE	»	»	6 » »	»	5	—
12	—	»	»	»	1 s. »	»	0	50
13	—	1	s.	rosa lila	1883 fil C. A.	»	2	50
14	—	1	»	»	» avec REVENUE en s. C. C.	»	1	25
15	—	1	»	»	» » » C. A. »	»	1	25
16	—	6	p.	vert	» » » » C. C. »	»	0	25

ETATS CONF. D'AMERIQUE.

1 — 2 c. brun rouge 1862 Fr. 0 60

ETATS UNIS D'AMERIQUE.

9 — 5 c. brun s. azur 1847 Fr. 0 60
10 — 10 » noir » » » » 1 —
11 — 90 c. bleu 1861 » 3 —

FARIDKOT - 1886.

1 — 1 r. gris avec Faridkot State . . . Fr. 1 25
2 — 1 » » » » » Service » 2 50

GIBRALTAR - 1886.

T. de BERMUDA, vrais avec GIBRALTAR
en surcharge imitation.

1 — 1/2 p. vert Fr. 0 60
2 — 1 » carmin » 0 60
3 — 2 1/2 p. bleu » 1 —
4 — 4 p. orange » 3 —
5 — 6 » lilas » 5 —
6 — 1 s. bistre » 8 —

T. de BERMUDA et surcharge GIBRALTAR
tout imitation :

7 — 2 p. violet fil. C. A. dent 14 . . Fr. 1 50
8 — 4 » orange » » » » . . » 1 50
9 — 6 » lilas » » » » . . » 3 —
10 — 1 s. bistre » » » » . . » 5 —

GUATEMALA - 1881.

1 — 2, 5, 20 cent. erreur centre renversée
et 2, 5, 20 » centre droit, le 6 pièces Fr. 6 —

GUYANE ANGLAISE.

7	— 1 c. vermillon	} sans traite blanc au dessous de l'ovale	} Fr.	2	—	
8	— 1 » brun rouge			»	2	—
9	— 4 » bleu			»	1	—
10	— 1 » bleu foncé			»	1	—
11	— 1 » rouge	} avec traite blanc au	»	2	—	
12	— 4 » bleu	} dessous de l'ovale	»	1	—	
13	— 4 » bleu chiffres des angles encadrés		»	1	50	
14	— 1876 - 1, 2, 4, 6, 8, 12, 24, 48, 96 c. fil. C. C. dent. 14, la série de 9 pieces .		»	5	—	
15	— 4 c. bleu dent. 12		»	5	—	
16	— 1878 - 6 c. brun du 1876 avec un trait sur le valeur et un vertical en surch. .		»	0	70	
17	— 1878 - 6 c. brun du 1876 avec un trait sur le valeur et un horizontal en surch. »		»	0	50	
18	— 1878 - 4 c. bleu du 1876 avec deux trait sur le valeur et un vertical en surch. .		»	0	90	
19	— 1878 - 6 c. brun du 1876 avec deux trait sur le valeur et un vertical en surch. .		»	0	90	
20	— 1873 - 8 c. rose du 1876 avec deux trait sur le valeur et un vertical en surch. .		»	5	—	
21	— 1878 - 4 c. bleu du 1876 avec un trait sur le valeur et un vertical en surch. .		»	1	—	
22	— 1878 - 8 c. rose du 1876 avec un trait sur le valeur et un vertical en surch. .		Fr.	1	50	
23	— 1881 - 1 c. sur 48 rose T. du 1876 avec OFFICIAL en surch.		»	1	—	
24	— 1881 - 2 c. sur 12 violet T. du 1876 avec OFFICIAL en surch.		»	0	50	
25	— 1881 - 2 c. sur 24 vert T. du 1876 avec OFFICIAL en surch.		»	0	60	

EN PREPARATIONS.

1877	T. de SERVICE avec OFFICIAL sur T. du 1876.				
26	— 1 c. gris		Fr.	1	50
27	— 2 » orange		»	0	50

28	—	4	»	bleu	Fr.	1	—
29	—	6	»	brun	»	2	—
30	—	8	»	rose	»	2	50
31	—	12	»	violet	»	0	25
32	—	24	»	vert	»	0	40
33	—	48	»	rouge brun	»	0	60
34	—	96	»	bistre	»	2	50

1888-89 T. fis. post. tipe 1876 avec INLAND REVENUE
et valeur en surcharge :

35	—	1, 2, 3, 4, 6, 8, 10, 20, 40, 72 c.	lilas	- serie de 10 timbres	Fr.	2	50
36	—	1, 2, 3, 4, 5	» vert	- serie de 5 timb. »	10	—	

GWALIOR - 1885.

T. des INDES ANGL. vrais avec surch. imitation.

1	—	4 a.	vert	Fr.	5	—
2	—	8	» violet	»	5	—
3	—	1 r.	gris tout imitations	»	3	—
4	—	1	» gris surch. rouge	»	0	80
5	—	1	» »	»	0	50
6	—	1	» carmin et vert T. vrais	»	0	50

HAWAI - 1883.

2	—	100 c.	carmin	Fr.	0	90
3	—	100	» » avec surch. 1893	»	0	60

HOI-HAO - 1901.

T. d'Indo C. avec surch. rouge

4	—	50 c.	rose	Fr.	0	50
5	—	75	» violet sur gr.	»	1	—
6	—	1 fr.	olive	»	3	—
7	—	5	» lilas	»	3	—

ISLANDE - 1873.

1	—	2	s. bleu dent 14.	Fr.	1	—
2	—	16	» jaune » 14.	»	1	—
3	—	3	» gris » 12.	»	0	60
4	—	3	» gris non dent.	»	1	—
5	—	4	» carmin » »	»	1	—
6	—	8	» brun » »	»	1	—
7	—	16	» jaune » »	»	1	—
8	—	5	a. bleu dent. 14	»	0	60
9	—	20	» violet » 14	»	0	30
10	—	5	» bleu » 12	»	0	30

1892 T. de 1876-01 avec surch. GILDI 02-03 :

11	—	5	a. vert sur. noir dent 12	Fr.	1	50
12	—	6	» gris » » »	»	2	—
13	—	20	» bleu » » »	»	2	50
14	—	5	» vert » » 14	»	2	50
15	—	6	» gris » rouge » »	»	1	—
16	—	10	» carmin sur. noir dent. 14	»	5	—
17	—	20	» rouge » rouge » »	»	2	50
18	—	5	» vert » » renverse	»	1	—
19	—	6	» gris » » »	»	1	—
20	—	10	» carmin » noir »	»	1	—
21	—	40	» violet » » »	»	2	—

INDES ANGL. - 1855.

2	—	8	p. lilas papier azur	Fr.	4	—
---	---	---	----------------------	-----	---	---

INDO-CHINE - 1892.

1	—	50	c. rose	Fr.	0	10
2	—	75	» violet sur arange	»	0	20
3	—	1	fr. olive	»	0	15
4	—	7	fr. lilas	»	0	50

JHIND.

1	—	1 r. gris 1885 (T. Indes ang.) . . .	Fr.	5	—
2	—	1 r. gris 1886 (avec surch.) . . .	»	2	50
3	—	8 a. violet 1885	»	5	—
4	—	8 a. violet 1886	»	5	—

LEVANT RUSSES - 1876.

T. vrais du 1868 avec valeur ou surcharge imitation.

10	—	1 ^{er} Type 8 s. 10 k. carm. et vert sur. noir	Fr.	0	60
11	—	» 8 » 10 » » » bleu »	»	0	60
12	—	» 8 » 10 » » » noir			
		renversé	»	1	—
13	—	1 ^{er} Type 8 s. 10 k. carm. et vert sur. bleu			
		renversé	»	1	—
14	—	2 ^d Type 8 s. 10 k. carm. et vert sur. noir	»	0	60
		renversé	»	0	60
15	—	2 ^d Type 8 s. 10 k. carm. et vert sur. bleu			
		renversé	»	0	80
16	—	2 ^d Type 8 s. 10 k. carm. et vert sur. noir			
		renversé	»	1	20
17	—	2 ^d Type 8 s. 10 k. carm. et vert sur. bleu			
		renversé	»	1	40
18	—	3 ^{me} Type 7 s. 10 k. carm. et vert. sur. noir			
		renversé	»	3	—
19	—	3 ^{me} Type 7 s. 10 k. carm. et vert. sur. bleu			
		renversé	»	3	—
20	—	3 ^{me} Type 7 » 10 k. carm. et vert sur. noir			
		renversé	»	5	—
21	—	3 ^{me} Type 7 s. 10 k. carm. et vert. sur. bleu			
		renverse	»	5	—

Serie de 12 pieces fr. 20.

LAGOS.

1	—	1 p. lilas 1874 C. C. 12	Fr.	0	60
2	—	2 » bleu » » »	»	0	80

3	—	3 p. brun	1874 C. C.	12	Fr.	0 80
4	—	4 » carmin	»	»	»	1 —
5	—	6 » vert	»	»	»	0 60
6	—	1 s. orange	»	»	»	0 75
7	—	1 p. lilas	1875	»	14	.	.	.	»	0 50
8	—	2 » bleu	»	»	»	0 60
9	—	3 » brun	»	»	»	0 60
10	—	1 s. orange	»	»	»	1 25
11	—	1 p. lilas	1882 C. A.	»	»	0 50
12	—	2 » bleu	»	»	»	0 70
13	—	3 » brun	1882 C. A.	14	»	0 60
13 ^{bls}	—	6 » vert olive	»	»	»	0 40
14	—	$\frac{2}{6}$ » brun	»	»	»	6 —
15	—	5 s. bleu	»	»	»	7 —
16	—	10 » lila brun	»	»	»	10 —

MAURICE - 1860.

22	—	6 p. vert dent.	14	Fr.	1 50
23	—	6 » violet	»	»	»	0 70
24	—	9 » lilas	»	»	»	0 30
25	—	1 s. bistre	»	»	»	0 70
26	—	1 » vert	»	»	»	2 —
27	—	9 p. vert	1863-70 dent.	14 fil. C. C.	»	.	.	.	»	3 —
28	—	5 s. violet rouge	»	»	»	»	»	»	»	0 50
29	—	5 » violet	»	»	»	»	»	»	»	0 75
30	—	1 » sur 5 s. violet	»	»	»	»	»	»	»	3 —
31	—	1 » » 5 »	»	rouge 1863-70 dent.	14	.	.	.	»	2 50
		fil. C. C.	»	
32	—	38 c. violet	1879 dent.	14 fil. C. C.	»	.	.	.	»	1 50

NABHA - 1885.

1	—	1 r. gris des INDES ANGL.	avec surch.	Fr.	4	—
2	—	1 » » »	» »	avec surcharge 1887-90	.	.
				»	0 70	
3	—	1 r. gris des INDES ANGL.	avec surcharge rouge 1887-90	.	.	.
				»	2	—

4	—	1 r. gris des INDES ANGL. avec surcharge T. de SERVICE 1887 90	Fr.	2	—
5	—	8 a. violet du 1885	»	4	—

NOUVELLE GALLES du SUD - 1851.

2	—	1 p. rouge carmin sur grisâtre	Fr.	2	—
3	—	1 » » orange » azur	»	0	70
4	—	1 » carmin sur azur	»	0	70
5	—	2 p. bleu sur azur	»	0	30
6	—	3 » vert » »	»	2	25
7	—	3 » » esmerald sur azur	»	2	50
8	—	6 » brun sur azur	»	2	—*
9	—	6 » brun jaune sur azur	»	2	—*
10	—	8 » jaune	»	3	75*
11	—	8 » orange	»	4	50*
12	—	2 » bleu ciel	»	0	30
13	—	2 » » foncé avec étoiles	»	1	—*
14	—	1 » rouge orange avec fil	»	0	50
15	—	3 » vert foncé » »	»	0	50
16	—	5 » vert 1856 avec fil. double trait »	»	10	—*
17	—	6 » gris vert » » » » »	»	0	60*
18	—	6 » » brun » » » » »	»	0	60*
19	—	8 » jaune d'or » » » » »	»	10	—*
20	—	1 s. rouge brique » » » » »	»	1	50*
21	—	5 p. vert » » » » »	»	0	70*
22	—	6 » gris brun » » » » »	»	0	90
23	—	6 » olive » » » » »	»	0	90
24	—	8 » jaune » » » » »	»	0	50*
25	—	8 p. orange 1856 avec fil. double trait Fr.	»	0	50*
26	—	1 s. carmin » » » » »	»	0	40*
27	—	1 » rouge terné » » » » »	»	0	90*
28	—	5 p. vert T. de service avec O. S. en surch. rouge	»	2	—
29	—	8 p. jaune T. de service avec O. S. en surch. rouge	»	2	—*

30	—	5 p. vert T. de service avec O. S. en surch. noir	Fr. 0 50
31	—	8 p. jaune T. de service avec O. S. en surch. noir	» 0 50*

NATAL - 1859-60.

1	—	1 p. carmin dent. 13-16	Fr. 1 —
2	—	3 » bleu » »	» 0 50
3	—	6 p. gris lilas dent. 13-16	Fr. 0 50
4	—	1 » carmin » » fil. ★ 1862 »	» 0 60
5	—	1 » carmin » 12 » C. C. 1864 »	» 0 50
6	—	6 » lilas » » » » »	» 0 40
7	—	1 s. vert » 14-16 » » » »	» 0 60

1869-70 T. de 1859-67 surch. 1 Tipe Postage :

8	—	1 p. carmin	Fr. 0 50
9	—	3 » bleu	» 0 90
10	—	6 » lilas	» 0 50
11	—	1 s. vert	» 0 90

2 Tipe Postage :

13	—	1 p. carmin	Fr. 1 50
14	—	3 » bleu	» 2 —
15	—	6 » lilas	» 1 —
16	—	1 s. vert	» 1 50

3 Tipe Postage :

17	—	1 p. carmin	Fr. 1 25
18	—	3 » bleu	» 2 —
19	—	6 » lilas	» 1 —
	—	1 s. vert	» 5 —

4 Tipe Postage:

21	—	1 p. carmin	Fr.	1 50
22	—	3 » bleu	»	3 —
23	—	6 » lilas	»	1 75
24	—	1 s. vert	»	2 —

5 Tipe Postage:

25	—	1 p. carmin	Fr.	2 —
26	—	3 » bleu	»	3 —
27	—	6 » lilas	»	2 50
28	—	1 s. vert	»	3 50

6 Tipe Postage: cambré

29	—	1 s. vert (surch. vert)	Fr.	0 25
30	—	1 » » (surch. noir)	»	2 50
31	—	1 » » (surch. rouge)	»	2 50

Tout †.

OBOCK.

1892 T. de Col. Fr. 1881 surch. cintré.

3	—	1 c. noir sur azur	Fr.	0 50
4	—	2 » brun sur pail	»	0 50
5	—	4 » violet brun	»	1 50
6	—	5 » vert	»	0 15
7	—	10 c. noir sur lile	»	0 50
8	—	15 » bleu	»	0 50
9	—	25 » noir sur rose	»	0 50
10	—	35 » viol sur orange	»	1 —
11	—	40 » vermil	»	1 —
12	—	75 » rosa	»	1 —
13	—	1 f. oliva	»	1 25

Id. surcharge droite.

14	—	4 e.	viol. br.	Fr.	0	15
15	—	5 »	vert	»	0	15
16	—	10 »	noir s. lil.	»	0	20
17	—	15 »	bleu	»	0	25
18	—	20 c.	brique s. vert	»	0	20
19	—	25 »	noir s. rose	»	0	25
20	—	40 »	vermil	»	0	20
21	—	75 »	rosa	»	0	50
22	—	1 f.	olive	»	0	50

Id. surcharge droite et valeur.

23	—	2 sur.	10 c.	} surch. rouge }	Fr.	0	60
24	—	20 »	10 »		»	0	70
25	—	20 »	10 »		»	0	80
26	—	35 »	25 »		»	0	70
27	—	75 »	1 f.		»	0	70
28	—	1 f	sur. 1 f.	surch. violet	»	1	50

1892 T. taxe del Col. Fr. 1884 surch. centré.

29	—	5 c.	noir	Fr.	3	—
30	—	10 »	»	»	0	70
31	—	30 »	»	»	0	70
32	—	60 »	»	»	1	50

Id. surcharge droite.

33	—	1 c.	noir	Fr.	0	50
34	—	2 »	»	»	0	50
35	—	3 c.	noir	»	0	50
36	—	4 »	»	»	0	50
37	—	5 »	»	»	0	15
38	—	10 »	»	»	0	40
39	—	15 »	»	»	0	40
40	—	20 »	»	»	0	40
41	—	30 »	»	»	0	50
42	—	40 »	»	»	0	70
43	—	60 »	»	»	0	70

44	—	1 f. brun rouge	Fr.	0 80
45	—	2 f. » »	»	1 —
46	—	5 f. » »	»	1 50

ORANGE.

2	—	5 s. vert 1878 dent 14	Fr.	1 —
3	—	1 » brun 1894 » »	»	0 20
4	—	6 d. sur 6 s. rose	} avec V. R. l. (.	» 2 50
5	—	1 s. » 1 s. brun			
6	—	5 s. » 5 p. vert	} 1900 (.	» 0 50
7	—	6 p. rose			
8	—	1 s. orange	} surcharge violet	} » 0 70	» 2 —
9	—	5 s. vert			

PAYS-BAS - 1867.

1	—	50 cent. or dent. comun.	Fr.	0 60
2	—	50 » » » grossier	»	1 —

PRINCE ÉDOUARD - 1861.

1	—	2 p. rosa dent. 9	Fr.	1 —
2	—	3 » bleu » »	»	3 —
3	—	6 » vert » »	»	2 —

PATIALA - 1884.

2	—	1 r. gris avec surch. R. Patiala State	Fr.	1 25
3	—	1 r. » » » R. » » »	»	0 60
4	—	8 a. violet 1884 — R.	» 3 —

ROUMANIE (Moldavie).

1858 — papier vergé (sauf pour le 81 p.).

32	—	27 p. noir sur rose	Fr.	5 —
33	—	54 » bleu sur vert	»	5 —
34	—	81 » » » bleu	»	5 —
35	—	108 » » » rose	»	5 —

SWAZIELAND.

1889-92 T. du Transwal 1885 86 surch. SWAZIELAND

1	—	1 s. vert	Fr.	0 40
2	—	6 » 6 p. jaune	»	1 —
3	—	5 » ardesia	»	1 —
4	—	10 » brun	»	4 —

SIERRA LEONE - 1861.

1	—	6 p. violet papier azur dent 12 $\frac{1}{2}$.	Fr.	2 —
2	—	6 » » » » 14	»	3 —
3	—	6 » » » blanc » »	»	2 —
4	—	6 » » » » » 12 $\frac{1}{2}$	»	4 —

SAINT CHRISTOPHE - 1870.

1	—	1 p. rose	fil. C. C. dent. 12 .	Fr.	0 60
2	—	1 » lila rose	» » » »	»	0 25
3	—	6 » vert	» » » »	»	0 20
4	—	1 » lila rose 1879	fil. C. C. dent. 12 »	»	0 30
5	—	2 $\frac{1}{2}$ p. rouge brun	» » » » »	»	2 —
6	—	4 p. bleu	» » » » »	»	0 25
7	—	6 » vert	» » » » »	»	0 20
8	—	1 » lil. rose 1882-90	fil. C. A. dent. 14 Fr.	»	2 —
9	—	2 $\frac{1}{2}$ p. rouge brun	» » » » »	»	0 80
10	—	4 p. bleu	» » » » »	»	1 —
11	—	6 » gris vert	» » » » »	»	4 —
12	—	1 s. lilas	» » » » »	»	1 —
13	—	HALF PENNY sur	moitié de 1 p. rose	»	0 40
14	—	ONE PENNY	» 6 p. vert	»	0 40
15	—	FOUR PENCE	» 6 » »	»	0 70
16	—	4 d.	» 6 » »	»	1 —
17	—	ONE PENNY	» 2 $\frac{1}{2}$ p. bleu	»	1 25
18	—	ONE PENNY	» 2 $\frac{1}{2}$ » bleu tipo II »	»	5 —

TRANSWAL.

49	—	² / ₆ s. jaune 1885	dent. 12 ¹ / ₂	Fr.	0 50
50	—	5 » ardesia	»	»	»	0 80
51	—	10 » brun	»	»	»	1 —
52	—	L. 5 s. vert	»	»	»	2 50
53	—	1 s. vert 1895	chariot a un timon	dent. 12 ¹ / ₂	»	0 40
54	—	5 » ardes.	»	»	»	1 —
55	—	10 » brun	»	»	»	0 60
56	—	1 » vert	»	deux brancard	»	1 40

1900 Tipe anterior avec V. R. T. en surcharge :

57	—	1 s. bistre et vert	Fr.	0 40
58	—	² / ₆ » violet et vert	»	0 80
59	—	5 » ardesia	Fr.	1 50
60	—	10 » brun	»	1 20
61	—	L. 5 vert	»	4 —
62	—	² / ₆ s. violet et vert	avec surch. E.R.I.	»	0 40

TOBAGO 1876.

1	—	1 p. rose	fil. C. C. dent. 14	Fr.	0 60
2	—	3 » bleu	»	»	»	1 —
3	—	6 » orange	»	»	»	1 25
4	—	1 s. vert	»	»	»	1 50
5	—	5 » ardesia	»	»	»	4 —
6	—	L. 1 lilas	»	»	»	10 —
7	—	1 d. 1881 s. moitié de 6 p. orange	du 1879	Fr.	6 —
8	—	¹ / ₂ p. brun lilas	fil. C. C. dent. 14	»	1 —
9	—	1 » rouge brun	»	»	»	1 25
10	—	4 » vert	»	»	»	0 50
11	—	6 » bistre	»	»	»	3 —
12	—	1 s. bistre	»	»	»	0 50
13	—	2 ¹ / ₂ p. s/p. bistre	»	»	»	0 60
14	—	4 p. 1883 vert jaune	C.A.	»	»	1 25
15	—	6 » » bistre	»	»	»	6 —

avec leggende
TOBAGO POSTAGE

EN PREPARATION POUR LA FIN DE L'ANNE (environ).

QUEESLAND.

1 — 1	p. carmin	1860 fil. grand étoile	Fr. 3 50
2 — 2	» bleu foncé	» » » » »	7 —
3 — 6	» vert	» » » » »	5 —
4 — 1	» carmin	» » » » »	2 50
		dent. 14-16	» 2 50
5 — 2	» bleu	1860 fil. grand étoile	
		dent 14-16	» 1 25
6 — 6	» vert foncé	1860 fil. grand étoile	
		dent 14-16	» 0 50
7 — 1	» rose	1861-62 fil. petit étoile	
		dent. 14-16 grossiere	» 1 —
8 — 2	» bleu	1861-62 fil. petit étoile	
		dent 14-16 grossiere	» 0 80
9 — 3	» brun	1861-62 fil. petit étoile	
		dent 14-16 grossiere	» 1 —
10 — 6	» ver foncé	1861-62 fil. petit étoile	
		dent 14-16 grossiere	» 1 —
11 — 1	s. violet	torné 1861-62 fil. petit étoile	
		dent 14-16 grossiere	» 1 25
12 — 2	p. bleu	1861-62 fil. petit étoile	
		dent. 14-16 nette	» 2 —
13 — 3	» brun	1861-62 fil. petit étoile	
		dent. 14-16 nette	» 2 —
14 — 6	» vert foncé	1861-62 fil. petit étoile	
		dent. 14-16 nette	» 2 —
15 — 1	s. violet	terné 1861-62 fil. petit étoile	
		dent. 14-16 nette	» 1 —
16 — 3	p. brun	1862 saas fil. papier jausse	
		dent. 12½	» 1 —

TIMBRES POUR LETTRES RACCOMANDÉES
du 1861-65 avec en en bas REGISTERED.

17 — 1	s. jaune orange	Fr. 1 —
18 — 1	» » olive	» 1 —

TASMANIE.

4 — 1	p. carmin	fil. étoile 1855	Fr. 2 50
5 — 2	» vert	» » » »	» 1 50
6 — 4	» bleu	» » » »	» 0 50
7 — 1	» rouge brun	sans fil. 1856	» 3 —
8 — 2	» bleu vert	» » » »	» 2 50
9 — 4	» bleu	» » » »	» 1 —
10 — 1	» hum rouge	papier pelur	» 2 —

COLOMBIE ET VANCOUVER.

1 — 2½	p. rose pale	1861 dent. 14	Fr. 2 50
--------	--------------	-------------------------	----------

VANCOUVER.

2 — 5	c. rose	1865 C. C. non dent.	Fr. 15 —
3 — 10	» bleu	» » » »	» 4 —
4 — 5	» rose	» » dent. 14	» 2 50
5 — 10	» bleu	» » » »	» 2 50

COLOMBIE.

6 — 3	p. bleu	1864 C. C. dent. 14	» 0 80
		1868 — les même avec valeur en surchage	
		— C. C. dent. 14.	
7 — 5	CENTS	rouge claire — sur noir	Fr. 2 50
8 — 10	»	carmin » bleu	» 3 —
9 — 25	»	jaune » violette »	» 2 —
10 — 50	»	violet » carmin »	» 2 —
11 — 1	DOLL.	vert » vert	» 4 —
12 —	TWO CENTS	bistre » noir	» 0 70
13 — 5	»	rouge claire » »	» 1 —
14 — 10	»	carmin » bleu	» 3 50
15 — 25	»	jaune foncé » violette	» 0 70
16 — 50	»	violet » carmin »	» 2 —
17 — 1	DOLL.	vert » verte »	» 4 —

C. C. dent. 14