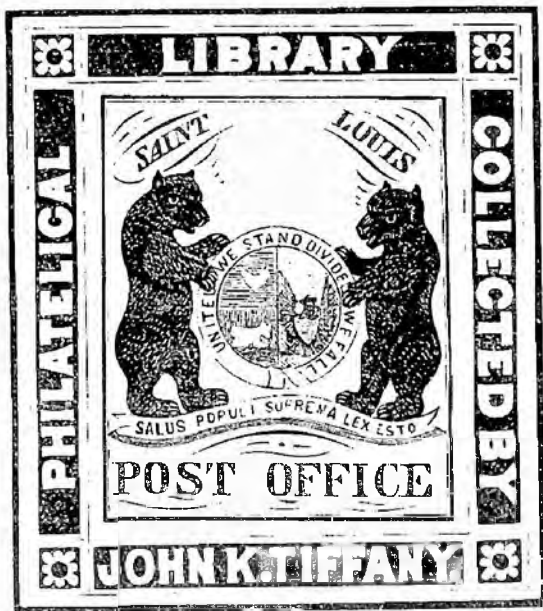


Miss. Stamp Page
Vol. 4.



Brawford 766 (1-3)

Preise: in Reichswahrung.

*R. D. alk
Crawford etc*



KATALOG



aller seit 1840 bis Februar 1875 ausgegebenen

B r i e f m a r k e n .

Zu den beigesetzten Preisen



zu haben

bei

ALWIN ZSCHIESCHE

Antiquitaten, Munzen- und Briefmarken-Geschaft

in

LEIPZIG

Burgstrasse No. 22.

Preis 50 Pfennige. |



100 Pfennige 1 Mark = 3 Mark 1 Thaler.

Branford 766 (1-3)

Preise: in Reichswahrung.

*R. d. ulk
Compend. etc.*



PHILADELPHIA
J. K. TIFFANY,
LIBRARY.
KATALOG



aller seit 1840 bis Februar 1875 ausgegebenen

B r i e f m a r k e n .

Zu den beigesetzten Preisen



zu haben

bei

ALWIN ZSCHIESCHE

Antiquitaten, Munzen- und Briefmarken-Geschaft

in

LEIPZIG

Burgstrasse No. 22.

Preis 50 Pfennige.



100 Pfennige 1 Mark = 3 Mark 1 Thaler.

Zur Beachtung.

Antiquitäten, Münzen und Juwelen, schöne alterthümliche Arbeiten in **Gold, Silber** und anderem Metall, **Diamanten, Perlen** und bunte **Steine**, feine meissner und andere **Porzellaine**, als **Figuren, Gruppen, Vasen, Dosen**, ganze **Service** als auch einzelne feine **Tassen, Teller** etc., schön gemalte und geschliffene **Gläser, Krüge**, seltene **Waffen** und **Uhren**, kunstvolle **Meubles, Pergament-Bücher** und **Urkunden**, überhaupt alle werthvolle alterthümliche Gegenstände kaufe ich stets zu hohen Preisen. **Offerten** und **Ansichtssendungen** mit **Preisforderungen** sind erwünscht und werden stets **umgehend** beantwortet und erledigt.

Alwin Zschiesche in **Leipzig**,
Burgstrasse No. 22.

Für nur 9 Mark versende ich:

50 Stück verschiedene ungebrauchte überseeische Marken, als: **Aegypten, Japan, Barbados, Brasilien, Brit.-Guiana, Chili, Neufundland, Bermuda, Sierra-Leone, Prinz Edwards Inseln, Jamaica, St. Christoph Insel, Nicaragua, St. Lucia, Vereinigte Staaten von Columbia, Sandwich-Inseln** etc. etc.

Seventh edition.



KATALOG



aller seit 1840 bis Februar 1875 ausgegebenen

B r i e f m a r k e n .

Zu den beigesetzten Preisen.



Zu haben

bei

ALWIN ZSCHIESCHE.

Antiquitäten, Münzen- und Briefmarkengeschäft

in

LEIPZIG

Burgstrasse No. 22.

Preis 50 Pfennige.



Zur Beachtung.

Antiquitäten, Münzen und Juwelen, schöne alterthümliche Arbeiten in **Gold, Silber** und anderem Metall, **Diamanten, Perlen** und bunte **Steine**, feine meissner und andere **Porzellaine**, als **Figuren, Gruppen, Vasen, Dosen**, ganze **Service** als auch einzelne feine **Tassen, Teller** etc., schön gemalte und geschliffene **Gläser, Krüge**, seltene **Waffen** und **Uhren**, kunstvolle **Meubles**, **Pergament-Bücher** und **Urkunden**, überhaupt alle werthvolle alterthümliche Gegenstände kaufe ich stets zu hohen Preisen. **Offerten** und **Ansichtssendungen** mit **Preisforderungen** sind erwünscht und werden stets **umgehend** beantwortet und erledigt.

Alwin Zschiesche in **Leipzig**,
Burgstrasse No. 22.

Für nur 9 Mark versende ich:

50 Stück verschiedene ungebrauchte überseeische Marken, als: **Aegypten, Japan, Barbados, Brasilien, Brit.-Guiana, Chili, Neufundland, Bermuda, Sierra-Leone, Prinz Edwards Inseln, Jamaica, St. Christoph Insel, Nicaragua, St. Lucia, Vereinigte Staaten von Columbia, Sandwich-Inseln** etc. etc.

Seventh edition.



KATALOG



aller seit 1840 bis Februar 1875 ausgegebenen

B r i e f m a r k e n .

Zu den beigetzten Preisen.



Zu haben

bei

ALWIN ZSCHIESCHE.

Antiquitäten, Münzen- und Briefmarkengeschäft

in

LEIPZIG

Burgstrasse No. 22.

Preis 50 Pfennige.



VORWORT.

Nach kurzer Zeit ging abermals die bedeutende Auflage meines Cataloges zu Ende, gewiss ein sicherer Beweis, was für einen ungetheilten Beifall derselbe bei Sammlern und Händlern gefunden hat und habe ich deshalb die alte Einrichtung in allen Dingen beibehalten.

Die Preise sind in Pfennigen notirt und gelten in erster Linie für gestempelte, in zweiter für ungestempelte Brief- und Couvert-Marken. Bei Fixirung derselben waren meine fünfzehnjährigen Erfahrungen, also seit Beginn des Sammelns in Deutschland massgebend und sind diese ungemein billigen Preise selbstverständlich nur für echte und schön erhaltene Exemplare notirt. Bei vielen Marken, theils Raritäten, theils Novitäten, habe ich es vorgezogen, keinen Preis beizufügen, bei ersteren bedingt es die Rarität, bei letzteren das voraussichtliche Sinken der Preise. Es würde eine ganz nutzlose und dem Sammler nur verwirrende Arbeit sein, gleich anderen Katalogen, anscheinend wohlfeile Preise zu notiren; andererseits geschieht dies theils aus Unkenntniss und werden dann die Marken trotz wiederholter Bestellung nicht geliefert, theils aber auch erhält der Sammler für sein theures Geld ganz werthlose Falsificate. Jede Markensendung wird von mir vor Abgang auf das Genaueste in Betreff der Echtheit geprüft.

Obwohl mein Lager auf das Vollständigste assortirt ist, so kann doch leicht der Fall eintreten, dass das Eine oder das Andere einmal fehlt. Damit ich nun immer in den Stand gesetzt bin, die eingesandten Beträge vollständig begleichen zu können, so bitte ich jedem Auftrage stets eine Reserveordre beizufügen. Den Bestellungen wolle man gefl. den Betrag in Cassenscheinen beifügen, oder denselben per Post einzahlen, andernfalls aber wolle man mich zur Nachnahme ermächtigen. Ausländisches Geld wird stets zum höchsten Tagescours in Zahlung angenommen. Alle Aufträge auf Briefmarken von 2 Thaler an, werden, wenn der Betrag beigefügt ist, innerhalb des deutsch-österr. Postverbandes franco versandt und stets mit umgehender Post effectuirt. Aufträgen unter 2 Thlrn. bitte Retourporto beizufügen. Bei bedeutenden Aufträgen räume ich besondere Vortheile ein.

Briefe und Gelder erbitte franco.

LEIPZIG, im Februar 1875.

Alwin Zschiesche.

Tiffany

Register.

Aegypten	38	Ecuador	41
Afrika	33	Edwards-Inseln, Prinz	42
Amerika	36	Fernando Poo	34
Angola	33	Finnland	6
Antigua	36	Fidji-Inseln	63
Argent. Republik	36	Frankreich	6
Asien	29	Franz. Colonien	42
Australien	53	Gambia	34
Australien, Süd-	54	Genf	22
Australien, West-	58	Grenada	42
Azoren	33	Griechenland	7
Baden	1	Großbritannien	7
Bahama	37	Guatemala	42
Bayern	1	Hamburg	9
Barbados	37	Hannover	9
Basel	22	Helena, St.	34
Belgien	2	Helgoland	10
Bergedorf	3	Holstein	10
Bermuda	37	Hongkong	30
Bolivia	39	Honduras	42
Brasilien	37	Island	10
Braunschweig	3	Italien	10
Bremen	3	Jamaica	42
Britisch-Guiana	38	Japan	30
Britisch-Columbia	38	Jonische Inseln	10
Britisch-Honduras	38	Kaschmir	30
Buenos-Ayres	39	Kirchenstaat	11
Canada	39	Lagos	42
Cap der guten Hoffnung	34	La Guaira	47
Ceylon	29	Liberia	34
Chili	40	Livland	28
Christoph, St.	40	Lombardei und Venetien	12
Conföder. Staaten von Amerika	52	Lübeck	12
Corrientes	40	Lucia, St.	43
Costa-Rica	40	Luxemburg	12
Cuba u. Portorico	40	Madeira	34
Curacao	41	Malta	13
Dänemark	3	Mauritius	35
Dänisch Westindien	46	Mecklenburg-Schwerin	13
Dekan	30	Mecklenburg-Strelitz	13
Deutsches Reich	4	Mexico	48
Dominica	41	Modena	18
Domingo, San	41	Moldau	6
Donaufürstenthümer	6	Montenegro	14

	Seite.		Seite
Natal	36	Sardinien	20
Neapel	14	Shanghai	32
Neu-Braunschweig	44	Schleswig-Holstein	21
Neuenburg	22	Schleswig	21
Neufundland	44	Schweden	21
Neu-Granada	47	Schweiz	22
Neuschottland	44	Serbien	23
Neuseeland	53	Sicilien	23
Neusüdwaless	53	Sierra Leone	36
Nevis	44	Spanien	23
Nicaragua	45	Straits-Settlements	32
Niederlande	14	Surinam	45
Niederländisch-Guiana	45	Tasmania	55
Niederländisch-Indien	31	Thomas, St.	46
Norddeutscher Postbezirk	14	Thomé, St. u. Principe	36
Norwegen	15	Thurn u. Taxis	25
Oesterreich	16	Toscana	26
Oldenburg	16	Transvaal-Republik	36
Orange-Republik	36	Trinidad	46
Ostindien	32	Türkei	26
Paraguay	45	Turks-Inseln	46
Parma	17	Ungarn	27
Peru	45	Uruguay	46
Philippinische Inseln	31	Vancouver-Insel	38
Polen	18	Vandiemensland	55
Portugal	18	Venezuela	47
Portugisisch Indien	31	Verein. Staaten v. Nordamerica	49
Preussen	18	Vereinigte Staaten v. Columbia	47
Queensland	54	Victoria	55
Romagna	19	Vincent, St.	52
Russland	19	Virginische Inseln	52
Sachsen	20	Waadt	22
San Salvador	45	Wendenscher Kreis	28
Sandwich-Inseln	54	Württemberg	28
Sarawak	32	Zürich	22

I. EUROPA.

Nr.		*a.	b.	Nr.		a.	b.
	Baden.				Landpost-Marken 1862.		
	Marken 1851. Werthziffer			26	Grosse Werthziffer in		
	im Kreis, s. D., f. P. **			27	der Mitte, s. D., f. P.,		
1	1 (Kreuzer) chamois . . .	50	—	28	gezähnt.		
2	3 „ „ hellgelb . . .	20	—		1 (Kreuzer) gelb . . .	—	10
3	3 „ „ orangegelb . . .	20	—		3 „ „ gelb . . .	—	10
4	6 „ „ grün . . .	10	—		12 „ „ gelb . . .	—	20
5	9 „ „ rosa . . .	10	—		Converts. 1858. Kopf des		
6	1853—57. Desgleichen.				Grossherzogs weiss en		
7	1 (Kreuzer) weiss . . .	20	—	29	reliefnach rechts, oran.		
8	3 „ „ hellgelb . . .	10	—	30	Ueberdruck links, f. D.,		
9	3 „ „ blau . . .	10	—	31	w. P.		
10	6 „ „ gelb . . .	10	—	32	3 Kreuzer blau . . .	—	—
11	1858 Wappen im Viereck,			33	6 „ „ gelb . . .	—	—
12	f. D., w. P., gez. . . .				9 „ „ rosa . . .	—	—
13	1 Kreuzer schwarz . . .	15	—	34	12 „ „ braun . . .	—	—
14	8 „ „ blau . . .	15	—	35	18 „ „ ziegelroth . . .	—	—
15	6 „ „ gelb . . .	20	—	36	1862. Desgl., Ueberdruck		
16	6 „ „ orangenroth . . .	20	—		rechts.		
17	9 „ „ rosa . . .	20	—		3 Kreuzer rosa . . .	10	—
18	1862. Desgleichen				6 „ „ blau . . .	30	—
19	6 Kreuzer blau . . .	20	—		9 „ „ braun . . .	25	—
20	9 „ „ braun . . .	20	—		Bayern.		
21	1862—64. Wappen auf				Marken, 1849. Werthziffer		
22	weissem Grunde, gez. . .			1	im Viereck, f. D., w. P.		
23	1 „ „ schwarz . . .	5	—		1 Kreuzer schwarz . . .	100	—
24	3 „ „ rosa . . .	5	—		1860—58. Werthziffer im		
25	6 „ „ blau . . .	10	—	2	Kreis, f. D., w. P.		
	10 „ „ hellbraun . . .	10	—	3	1 Kreuzer rosa . . .	5	20
	75 „ „ grün . . .	75	—	4	3 „ „ blau . . .	5	—
	100 „ „ orange . . .	100	—	5	6 „ „ braun . . .	5	—
	1868. Desgleichen, Kreuzer			6	9 „ „ grün . . .	5	—
	in „Kr.“ abgekürzt.			7	12 „ „ roth . . .	60	—
	1 Kr. grün . . .	5	—	8	18 „ „ gelb . . .	60	—
	3 „ „ rosa . . .	5	—	8	1862. Desgleichen.		
	7 „ „ blau . . .	5	—	9	1 Kreuzer gelb . . .	5	—
					3 „ „ rosa . . .	5	—

*) Die unter a notirten Preise sind für gebrauchte, die unter b für ungebrauchte Marken. 100 Pfennige = 1 Mark (3 Mark = 1 Thaler, = 1 Fl. 45 kr. Rheinisch = 1 Fl. 80 kr. Oesterr. Silber.

Erklärungen und Abkürzungen.

**) s. D., f. P., schwarzer Druck, farbiges Papier — f. D., w. P., farbiger Druck, weisses Papier — gez., gezähnt, durchst., durchstochen.

Nr.		a.	b.	Nr.		a.	b.
10	6 Kreuzer blau	10	—				
11	9 „ hellbraun	10	—				
12	12 „ grün	20	—				
13	18 „ roth	20	—				
	1867. Wappen weiss en relief, f. D., w. P.						
14	1 Kreuzer grün	5	—				
15	8 „ „ rosa	5	—	1	10 Cents dunkelbraun	50	—
16	6 „ „ blau	10	—	2	20 „ „ blau	30	—
17	9 „ „ hellbraun	20	—		1860. Desgl., im Oval, f. D., w. P.		
18	12 „ „ violett	—	—		1 Cent grün	50	—
19	18 „ „ roth	—	—	3	10 „ „ dunkelbraun	20	—
	1868. Desgleichen.			4	20 „ „ blau	20	—
20	1 Kreuzer dunkelgrün.	20	—	6	40 „ „ roth	20	—
21	6 „ „ hellbraun	20	—		1863. Desgleichen, gez.		
22	7 „ „ blau	10	—	7	1 Cent grün	10	—
	1870-71. Desgl., gez.			8	10 „ „ dunkelbraun	10	—
23	1 Kreuzer grün	5	—	9	20 „ „ blau	5	—
24	3 „ „ rosa	5	—	10	40 „ „ roth	10	—
25	6 „ „ braun	20	—		1865-66. Desgleichen im Kreise, f. D., w. P.		
26	7 „ „ blau	5	—	11	10 Cent grau	5	—
27	12 „ „ lila	—	—	12	20 „ „ blau	5	—
28	18 „ „ ziegelroth	—	—	13	30 „ „ braun	5	—
	1873. Desgl., gez.			14	40 „ „ rosa	5	—
29	9 Kreuzer braun	10	50	15	1 fr. lila	40	—
30	10 „ „ gelb	30	60		1870. Kopf des Königs Leopold II. nach links, f. D., w. P., gez.		
	1874. Desgl., gez.			16	10 (Centimes) grün	5	—
31	1 Mark	60	—	17	20 „ „ blau	5	—
	Retourmarken.			18	30 „ „ braun	25	50
	1865. Wappen im Oval a. D., w. P.,			19	40 „ „ rosa	25	60
32	Augsburg	—	30	20	Un (1) Franc violett	40	100
33	Bamberg	—	30		Zeitungsmarken		
34	München	—	30		1866-67. Wappen, f. D., w. P.		
35	Nürnberg	—	30	21	1 Cent grau	75	—
36	Speyer	—	30		Desgleichen, gez.		
37	Würzburg	—	30	22	1 Cent grau	10	10
	Für unfrankirte Briefe.			23	2 Cents blau	—	20
	1863. Werthziffer im Viereck, f. D., w. P.			24	5 „ „ braun	—	20
38	3 Kreuzer schwarz	50	60		1870. Werthziffer in der Mitte, f. D., w. P., gez.		
	1871. Desgleichen, gez.			25	1 Cent grün	—	5
39	1 Kreuzer schwarz	—	15	26	2 Cents blau	—	5
40	3 „ „ „	—	25	27	5 „ „ orangebraun	—	10
	Kreuzbandstreifen.			28	8 „ „ violett	—	20
	1873. Stempel Nr 14.				Chiffre-Taxe.		
41	1 Kreuzer grün	—	10	29	1870. Werthziff. i. Kreise, f. D., w. P., gez.	—	40
	Converte 1869. Wappen weiss en relief im Oval f. D., w. P.			30	10 Cent grün	—	60
42	8 Kreuzer roth	10	20		20 „ „ blau	—	60
	Correspondenz-Karte.				Convert.		
	1873. Wie Marken 1873, f. D., gelb. Cartonp.				1873. König Leopold II. nach links en relief.		
43	2 Kreuzer grün	—	25	31	10 Centimes	—	20
	1874. Desgleichen.				Correspondenz-Karte.		
44	1 Kreuzer grün	—	10		1870. Marke No. 27 auf gelbem Papier.		
45	2 „ „ grün a. grau	—	20	32	5 Cent braun	—	25
	Einzahlungskarten.				1872. Desgl.		
	1874. Typus der Marken			33	5 Cent lila	—	15
46	6 Kreuzer hellbraun	—	60				
47	7 „ „ blau	—	60				
48	12 „ „ violett	—	80				

Nr.		a.	b.	Nr.		a.	b.
Bergedorf.							
	Marken. 1862. Wappen im Viereck.				Stadtpostcouverte.		
1	1/2 Schill. schw., a. blau	—	20	30	„St. P. Fr.“ im Kreise.		
2	1 „ „ weiss	—	20	31	(3 Pf.) roth auf weiss	—	25
3	1 1/2 „ „ gelb	—	20		(3 „) „ „ blau	—	25
4	3 „ blau auf rosa	—	20		Postanweisungskarten.		
5	4 „ schw. a. hellb.	—	20		Wie Couverte 1865.		
	Der ganze Satz zusam.	—	80	32	1 Gr. rosa a. hellrosa	20	25
				33	2 „ blau a. hellblau	20	—
Braunschweig.				Bremen.			
	Marken. 1861. Wappen im Quereval, f. D., w. P.				Marken 1856-60. Wappen in verschiedener Einfassung, s. D., f. P.		
1	1 Silb. Gr. rosa . . .	100	—	1	3 (Grote) blau . . .	—	40
2	2 „ blau . . .	100	—	2	5 Grote rosa . . .	—	60
3	3 „ ziegelroth . . .	80	—	3	7 „ gelb . . .	—	100
	1863-67. Desgl., s. . ., f. P.			4	5 Sgr. grün f. D., w. P.	—	200
4	1/4 (Gr.) braun . . .	60	—	5	1863-66. Desgl., durchst.		
5	1/3 „ weisse . . .	30	—	6	2 grote orange . . .	—	—
6	1 Silb. Gr. orange . . .	20	—	7	3 „ blau . . .	—	—
7	1 „ gelb . . .	20	—	8	5 „ rosa . . .	—	—
8	2 „ blau . . .	40	—	9	10 „ schwarz . . .	—	—
9	3 „ rosa . . .	40	—	10	5 Sgr. grün . . .	—	—
	Krone u. Werthangabe.				Desgl., gez.		
10	1/4 Gutegr. braun . . .	—	15	10	2 grote orange . . .	—	20
	Desgl., f. D., w. P.			11	3 „ blau . . .	—	20
11	1/4 Gutegr. hellbraun . . .	—	10	12	5 „ rosa . . .	—	40
	1862. Wie Marke No. 4.			13	7 „ gelb . . .	—	60
12	1/2 Gr. grün . . .	—	10	14	10 „ schwarz . . .	—	80
	Wie Marke 1861.			15	5 Sgr. grün . . .	—	—
13	3 Silb. Gr. rosa . . .	50	—		1861. Stadtpostcouverte.		
	1864-65. Wie 1853-57, durchstochen.				Wappen auf weissem und blauom Papier.		
14	1/3 (Gr.) schwarz . . .	—	—	16	1 grote schwarz . . .	—	30
15	1/2 „ grün . . .	—	—	17	1 „ „ . . .	—	40
16	1 Silb. Gr. gelb . . .	—	—				
17	1 „ orange . . .	—	—				
18	2 „ blau . . .	—	—				
19	3 „ rosa . . .	—	—				
	1865. Wappen en relief im Oval, f. D., w. P., gez.						
20	1/3 Groschen schwarz . . .	—	10				
21	1 „ rosa . . .	—	10				
22	2 „ blau . . .	—	10				
23	3 „ hellbraun . . .	—	10				
	Couverte. 1855. Wappen weiss en relief im Oval, bl. U. berdruck links, f. D., w. P.						
24	1 Silbergr. gelb . . .	100	—				
25	2 „ blau . . .	—	60				
26	3 „ rosa . . .	100	—				
	1865. Wie die Marken 1865, blaue Ueberdruck rechts.						
27	1 Groschen rosa . . .	—	20				
28	2 „ blau . . .	—	20				
29	3 „ hellbraun . . .	—	20				

Dänemark.

	Marken. 1861. Werthangabe im Kreise, f. D., w. P.						
1	2 Rbsk. blau . . .	100	—				
	Kroninsignien im Viereck f. D., w. P.						
2	4 R.B.S. braun . . .	30	—				
3	4 „ hellbraun . . .	25	—				
	1854. Desgleichen, punktirter Grund.						
4	2 S blau . . .	15	—				
5	4 „ braun . . .	10	—				
6	8 „ grün . . .	20	—				
7	16 „ lila . . .	60	—				
	Desgl., liniirter Grund.						
8	4 S. braun . . .	10	—				
9	8 „ grün . . .	20	—				
	Desgleichen, durchst.						
10	4 S. braun . . .	25	—				
11	16 „ lila . . .	—	—				

Nr.		a.	b.	Nr.		a.	b.
	1864. Desgl., im Oval, f. D., w. P., gez.				Correspondenzkarten.		
12	2 S. blau	5	—		1871. Stempel der Marken 17 und 19 auf weissem Carton-Papier.		
13	3 „ lila	10	—	46	2 Sk. blau	—	40
14	4 „ roth	5	—	47	4 „ roth	—	60
15	8 „ braun	15	—	48	4 Oere blau	—	26
16	16 „ graugrün	25	—	49	8 „ roth	—	40
	1870—71. Werthziffer in einem Wappenschild im Oval, f. D., w. P. gez.				Dienstcorrespondenzkarten		
17	2 Sk. blau u. graugrün.	10	—		1871. Stempel der Marken No. 17 und 19		
18	3 „ violett u. „	10	—	50	2 Sk. blau	—	40
19	4 „ roth u. „	10	—	51	4 „ roth	—	60
20	8 „ braun u. „	15	—	52	1875. Desgleichen.		
21	16 „ grün u. „	25	—	53	4 Oere blau	—	26
22	48 „ lila u. braun	26	—		8 „ roth	—	40
	1875. Typus der Marken 1870—71, Werthangabe in „Oere“, gezähnt.						
23	3 Oere grau u. blan	10	10				
24	4 „ blau u. grau	10	10				
25	8 „ roth „ „	10	20				
26	12 „ violett „ „	15	26				
27	16 „ braun „ „	15	40				
28	25 „ grün „ „	20	50				
29	50 „ violett „ „	30	100				
	Dienstmarken.						
	1871. Wappen in farbigem Oval, gez.						
30	2 Sk. blau	20	40	1	1/4 Groschen violett	5	10
31	4 „ roth	20	50	2	1/3 „ grün	5	10
32	16 „ grün	40	80	3	1/2 „ rothorange	5	10
	1875. Desgleichen. Werthangabe in „Oere“, gezähnt.			4	1/2 „ gelb	10	15
33	8 Oere violett	20	20	5	1 „ rosa	5	15
34	4 „ blau	20	20	6	2 „ blau	5	26
35	8 „ roth	20	25	7	5 „ hellbraun	5	70
36	32 „ grün	25	60		1872. Desgleichen, gez.		
	Kreuzbandstreifen.			8	1 Kreuzer grün	5	10
	Stempel der Marke No 17.			9	2 „ rothorange	10	15
37	2 Sk. blau	—	30	10	2 „ gelb	10	20
	1875. Desgleichen.			11	3 „ rosa	5	15
38	4 Oere blau	—	25	12	7 „ blau	5	30
	Couvert.			13	18 „ hellbraun	25	70
	1865. Kroninsignien und Werthangabe im Oval weiss en relief, f. D., w. P.				Mitberichtigtem Reichsadler, gez.		
39	2 S. blau	—	60	14	1/4 Groschen violett	5	10
40	4 „ roth	—	80	15	1/3 „ grün	5	10
	1866. Desgl. ohne „S.“ nach der Werthziffer.			16	1/2 „ gelb	5	15
41	2 (Sk.) blau	—	40	17	1 „ rosa	5	15
42	4 „ roth	—	60	18	2 „ blau	5	30
	1871. Desgleichen mit offener 4.			19	2 1/2 „ rehbraun	10	40
43	4 (Sk.) roth	40	40	20	5 „ hellbraun	10	80
	1875. Desgleichen.				Desgleichen, gezähnt.		
44	4 (Oere) blau	20	20	21	1 Kreuzer grün	5	5
45	8 „ roth	20	30	22	2 „ gelb	—	—
				23	3 „ rosa	5	10
				24	7 „ blau	10	30
				25	9 „ rehbraun	20	40
				26	18 „ hellbraun	—	—
					1873. Desgleichen mit Werthziffer überdruckt.		
				26a.	2 1/2 Groschen braun	10	40
				26b.	9 Kreuzer „	10	40

Deutsches Reich.

Marken. 1872. Reichsadler weiss en relief im Kreise, f. D., w. P. gezähnt.

Nr.		a.	b.	Nr.		a.	b.
	1872. Werthziffer im Oval und Viereck, f. D, w. P., gez.			2	54 (Paras) grün auf hellgrün	—	—
27	10 Groschen grau	30	—	3	81 (Paras) blau auf hellblau	—	—
28	30 „ blau	50	—	4	108 (Paras) blau auf fleischfarben	—	—
	1875. Werthziffer in der Mitte f. D. w. P. gez.				1860. Desgleichen, abgestumpfte Ecken, f. D. w. P. [
29	3 Pfennige grün	5	5	5	40 Paras blau	—	—
30	5 „ lila	5	15	6	80 „ ziegelroth	—	—
	Deutscher Reichsadler im Oval, weiss en relief gez.				Zeitungs-marke.		
31	10 Pfennige rosa	5	15		Desgleichen.		
32	20 „ blau	5	26	7	5 Paras schwarz	—	—
33	25 „ braun	5	30		Moldau und Walachei.		
34	50 „ grau	50	60		1862. Wappen (Adler u. Ochsenkopf, üb. Posthorn, f. D., w. P.		
	Werthziffer in der Mitte, gez.				3 Par gelb	—	—
35	2 Mark braun	100	—	8	3 „ orange	—	—
	Kreuzbandstreifen.			9	6 „ hellroth	—	—
	1872. Wie Marke N. 2 u. 8.			10	6 „ carminroth	—	—
36	1/3 Groschen grün	15	15	11	30 „ blau	40	—
37	1 Kreuzer grün	15	15	12			
	Wie Marke No. 15 u. 21.				1865. Kopf des Fürsten Cousa, f. D., w. P.		
38	1/3 Groschen grün	15	15	13	2 Parale gelb	—	—
39	1 Kreuzer grün	15	15	14	2 „ orange	—	30
	1875. Typus der Marken			15	5 „ blau	—	40
40	3 Pfennige grün	5	5	16	20 „ roth	30	—
	1872. Couverte: Wie Marke No. 5 und 11.				1866. Kopf des Fürsten Karl I., s. D., f. P.		
41	1 Groschen rosa	10	25	17	2 Parale gelb	20	—
42	3 Kreuzer rosa	20	25	18	5 „ blau	30	—
	Wie Marke No. 17 u. 23, Ueberdruck rechts.			19	20 „ rosa	15	—
43	1 Groschen rosa	10	30	20	20 „ dunkelrosa	30	—
44	3 Kreuzer rosa	20	30		1868. Desgleichen, f. D. w. P.		
	1871. Dieselben, ohne Ueberdruck.			21	2 Bani gelb	—	20
45	1 Groschen rosa	10	25	22	4 Bani blau	—	30
46	3 Kreuzer rosa	—	30	23	18 „ rosa	20	—
	1875. Typus der Marke				1868-70. Desgl., f. D., w. P.		
47	10 Pfennige rosa	5	16	24	2 Bani orange	—	20
	Correspondenzkarten.			25	3 „ lila	—	20
	1872. Wappen auf gelbem Papier			26	4 „ dunkelblau	—	—
48	1/2 Groschen braun	10	16	27	18 „ roth	15	—
49	2 Kreuzer braun	20	25		Desgleichen.		
	1875. Typus der Marke No. 30 auf gelbem Pap.			28	5 Bani orange	15	—
50	5 Pfennige lila	5	10	29	10 „ blau	15	—
				30	15 „ roth	20	—
	Donaufürstenthümer.			31	25 „ gelb und blau	20	—
	Moldau.			32	50 „ blau und roth	40	—
	Marken. 1854. Wappen (Ochsenkopf) über einem Posthorn. Runder Handstempel.			33	1871. Desgl., mit Vollbart.		
	27 (Paras) schwarz auf rosa	—	—	34	5 Bani roth	20	—
				35	5 „ carminroth	20	30
				36	10 „ gelb	20	—
				37	10 „ blau	20	—
				38	15 „ roth	20	—
				39	25 „ hellbraun	20	—
				50	„ blau (Oval rosa)	—	—

Nr.	a.	b.	Nr.	a.	b.
1872.	Desgl. gezahnt.		Desgleichen auf blau-		
40	5 Bani roth	15	lichem Papier	—	—
41	10 „ blau	30	5 Kop. blau	—	—
42	26 „ hellbraun	15	10 „ „ rosa	—	—
1872.	Kopf des Fürsten		1880. Wappen in weis-		
	Karl I. im Kreise nach		sem Oval, f. D., w. P.		
	links, f. D., auf ent-		5 Kop. blau	—	—
	sprechend ähnlichem		10 „ „ rosa	—	—
	P., gez.		Desgl. weniger Wellen-		
43	1 1/2 Bani olivengrün . .	10	linien		
44	3 „ „ hellgrün	10	5 Kop. blau	—	—
45	5 „ „ hellbraun	10	10 „ „ rosa	—	—
46	10 „ „ blau	15	1871. Wie Couverte 1860.		
47	15 „ „ rothbraun	10	20 Pen. blau	—	50
48	25 „ „ orange	60	40 „ „ rosa	—	75
49	60 „ „ carminrosa	80	Correspondenzkarte		
	Kreuzbandstreifen.		1871. Wie Couverte 1871		
1870.	Kopf Karl I. mit		auf gelbem Cartonpa-		
	Vollbart.		per		
50	1 1/2 Bani schwarz auf		8 Pen. grün	—	25
	grün	20	Retour-Recipiisse.		
1871.	Desgleichen.		10 Pen. rosa	—	50
51	1 1/2 Bani blau und gelb.		Stadtpost-Marken		
	Correspondenzkarte.		Helsingfors.		
1873.	Werthziffer en re-		1866. Werthziffer, rother		
	lief auf cham. Papier.		Querbalken, f. D., w.		
52	5 Bani blau	—	P., gez.		
			10 Penni grün	100	—
			1868. Desgleich., blauer		
			Querbalken gez.		
			10 Penni braun	—	40
			1871. Werthziffer in roth-		
			grünem Oval, gez.		
			10 Pennia roth u. grün	—	26
			Correspondenzkarte.		
			1874. Marke No. 30, f. D.,		
			weißes Cartonpapier.		
			10 Pen. grün	—	40
			Desgleichen, aufdünnen		
			w. P.		
			10. Pen. grün	—	—
			Tammerfors.		
			1866. Blauer Querbalken		
			f. D., w. P.		
			12 Penni grün	—	30
			Dampfschiff hrts-Gesell-		
			schaft.		
			1874. Aehuliche Marke		
			wie No. 30, gezahnt.		
			10 Penni blau u. braun	—	40

Finland.

Marken.

1860.	Wappen im Oval,				
	f. D., f. P., gez.				
1	5 Kop. blassblau	26	—		
2	10 „ blassrosa	26	—		
1863.	Desgleichen				
3	5 Kop. dunkelblau	20	—		
4	10 „ dunkelrosa	20	—		
1866-67.	Desgl., gez.				
5	5 Penni braunlila	15	—		
6	8 „ „ grün	15	—		
7	10 „ „ chamois	15	—		
8	20 „ „ blau	10	—		
9	40 „ „ rosa	10	—		
Desgl.,	f. D., w. P., gez.				
10	1 Mark braun	50	—		
	Couverte.				
1845	Wappen im Oval				
	mit Inschrift: „Porto				
	Stempel.“ f. D., w. P.				
11	10 Kop. schwarz	—	50		
12	10 „ „ rosa	—	—		
13	20 „ „ blauschwarz	—	—		
14	20 „ „ rosa	—	50		
1850.	Wappen im Quer-				
	oval, f. D., w. P.				
15	5 Kop. blau	50	40		
16	10 „ „ roth	50	40		
17	20 „ „ blauschwarz	—	50		

Frankreich.

a. Republik.

Marken. 1849-50. Kopf					
der Freiheitsgottin im					
Kreise, f. D., w. P.					
1	10 C. olivenbraun	—	—		
2	15 „ „ grün	—	—		
3	20 „ „ schwarz	—	25		
4	25 „ „ blau	—	20		
5	40 „ „ orange	—	50		
6	1 fr. carminroth	—	80		

Nr.		a.	b.	Nr.		a.	b.
	1852. Präsident Napoleon. f. D., w. P.				1872. Wie Marken von 1870, gezähnt.		
7	10 C. olivenbraun	—	—	47	1 C. olivengrün	5	5
8	25 „ blau	20	—	48	2 „ hellbraun	5	5
	b. Kaiserreich.			49	4 „ grau	10	10
	1853-61. Kopf des Kaisers Napoleon III., f. D., w. P.			50	5 „ grün	10	10
9	1 C. olivengrün	25	—	51	10 „ braun a. rosa	10	25
10	5 „ hellgrün	25	—	52	30 „ braun	10	40
11	10 „ hellbraun	10	—	53	80 „ rosa	25	—
12	20 „ blau	10	—		Chiffre-Taxe.		
13	25 „ blau	40	—		1859. Werthziffer i. Viereck, f. D., w. P.		
14	40 „ orange	10	—	54	10 Centimes schwarz	—	25
16	80 „ carminroth	40	—	55	15 „ schwarz	40	40
16	80 „ rosa	20	—		1871. Desgleichen.		
17	1 fr. carminroth	—	—	56	25 Centimes schwarz	—	60
	1862. Desgl., gez.			57	40 „ blau	—	100
18	1 C. olivengrün	5	10	58	60 „ braungelb	—	150
19	5 „ hellgrün	5	10				
20	10 „ hellbraun	5	—		Griechenland.		
21	20 „ blau	5	—		Marken. 1860. Merkurkopf, f. D., w. P.		
22	40 „ orange	5	—	1	1 Lepton braun	100	—
23	80 „ rosa	10	—	2	2 Lepta braungelb	100	—
	1863. Desgleichen mit Lorbeerkranz, gez.			3	5 „ grün	180	—
24	2 C. hellbraun	10	10	4	20 „ blau	150	—
25	4 „ lila	10	10	5	40 „ violett	120	—
	1867-68. Desgl., gez.			6	80 „ rosa	100	—
26	10 C. hellbraun	5	—		Desgl., mit Werthziffer auf der Rückseite		
27	20 „ blau	5	—	7	10 Lepta orange	150	—
28	30 „ braun	5	—		1862. Desgl., mit kleinerer Werthziffer auf der Rückseite.		
29	40 „ orange	5	—	8	5 Lepta grün	10	—
30	80 „ rosa	10	—	9	10 „ orange	10	—
	1870. Wie Marke No. 24, gez.			10	20 „ blau	10	—
31	1 C. olivengrün	—	10	11	40 „ violett	10	—
	Desgl., länglich breites Format, f. D., w. P. gez.			12	80 „ rosa	10	—
32	5 F., (franca) violett	100	—		1865-66. Marken No. 1. 2 u. 11 in schlechter Ausführung.		
	c. Republik.			13	1 Lepton	5	—
	1870. Kopf der Freiheitsgöttin im Kreise, f. D., w. P. (Lithographie.)			14	2 Lepta braungelb	5	—
33	1 C. olivengrün	—	20	15	40 „ carmin	20	—
34	2 Cts. hellbraun	—	20	16	40 Lepta hellviolett	20	—
35	4 „ grau	—	20				
36	5 „ grün	—	20		Gross-Britannien.		
37	10 „ hellbraun	10	—		Marken. 1840. Königin Victoria nach links, Buchstaben in den unteren Ecken, f. D., w. P.		
38	20 „ blau	10	—	1	1 Penny schwarz	20	—
39	30 „ braun	10	—	2	1 „ roth	20	—
40	40 „ orange	30	—				
41	80 „ rosa	40	—				
	1870-71. Desgleichen, gez. (Kupferstich.)						
42	10 C. hellbraun	20	—				
43	15 „ „	20	—				
44	20 „ blau	20	—				
45	25 „ blau	20	—				
46	40 „ orange	20	—				

Nr.		a.	b.	Nr.		a.	b.
3	1 Penny rothbraun . . .	20	—		Desgl., Buchstaben in weissem Felde der Ecken, gezähnt.		
4	2 Pence blau	30	—	36	Three (3) Pence rosa . . .	10	—
	Mit V. R. in den oberen Ecken.			37	Six (6) Pence schwarzgrau	10	—
6	1 Penny schwarz	—	—	38	One (1) Shilling grün . . .	10	—
	Desgl., auf bläul. P. mit Buchstaben in den unteren Ecken, weissem Strich unter „Postage“ und über der Werthangabe.				Krauzbandstreifen. 1870. Königin Victoria mit Datum und Jahreszahl.		
6	2 Pence blau	10	—	39	1/2 Penny grün	—	—
	Desgl., gezähnt.				Desgl., mit 3 kleinen Rosetten.		
7	2 Pence blau	10	—	40	1/2 Penny grün	20	25
	Desgleichen, ohne weisse Striche, gezähnt.				Correspondenzkarten. 1870. Königin nach links auf gelbem Cartonpapier.		
8	1 Penny roth	10	—	41	1/2 Penny violett	—	20
9	1 - braunroth	10	—		Desgleichen im Oval, weiss en relief.		
	1842. Königin en relief, achteckig.			42	Half (1/2) Penny rosa . . .	—	40
10	6 Pence violett	50	—		Converte. 1840. Grosse Vignette v. W. Mulready, w. P.		
11	10 - braun	100	—	43	1 Penny schwarz	—	—
12	1 Sh. grün	80	—	44	2 Pence blau	—	—
	1862-64 wie 1840. Buchstaben in 4 Ecken.				1841. Königin Victoria, ohne Datum, weiss en relief, im Oval mit Seidenfäden.		
13	1 Penny hellroth	5	—	45	1 Penny rosa	—	50
14	2 Pence blau	5	—	46	1 „ rosa auf blau	50	—
	Königin im Kreise, gez.			47	2 Pence blau	—	—
15	4 Pence rosa	20	—		1856-74. Königin weiss en relief m. verschiedenen Daten und Jahreszahlen in verschie- denen Einfassungen.		
16	4 „ rosa auf bläul.	40	—	48	1 Penny rosa	—	25
17	6 „ lila	20	—	49	2 Pence blau	—	40
	Desgl., im Oval.				In wellenförmiger Ein- fassung.		
18	1 Shilling grün	50	—	50	3 Pence rosa	—	80
	Desgl., mit Buchstaben in den 4 Ecken, gez.				Desgl., rund.		
19	3 Pence rosa	10	—	51	4 Pence ziegelroth	—	80
20	4 „ ziegelroth	10	—		Achteckig.		
21	6 „ lila	5	—	52	6 Pence violett	—	150
22	9 „ hellbraun	40	—	53	1 Shilling grün	—	200
23	1 Shilling grün	25	—		Dieselben Couverts. (No. 42-47) auf blauem und auf anderen farb. Papieren.		
	1865. Dieselben Marken mit grösseren Buchstaben in den 4 Ecken.			54	1 Penny rosa	—	26
24	3 Pence rosa	5	—	55	2 Pence blau	—	40
25	4 „ ziegelroth	5	—	56	3 „ rosa	—	75
26	6 „ lila	5	—	57	4 „ ziegelroth	—	75
27	9 „ hellbraun	20	—	58	6 „ violett	—	150
28	1 Shilling grün	10	—	59	1 Shilling grün	—	200
	1867. Desgl., im Kreise, gez.				1872. Königin Victoria en relief (Schildförm.); f. D., w. P.		
29	10 Pence braun	30	—				
30	2 Shillings blau	20	—				
	Desgl., grosses Format.						
31	5 Shillings rosa	60	—				
	1870. Königin Victoria f. D., w. P., gez.						
32	1/2 Penny roth	10	10				
33	1 1/2 Pence „	20	25				
	1872. Marke No. 26, gez.						
34	Six (6) Pence braun	20	—				
	1873. Desgleichen.						
5	Six (6) Pence schwarzgrau	20	—				

Nr.	a.	b.	Nr.	a.	b.
60	1 1/2 Pence blassrosa	30	25	1/2 Sch. schwarz	10
61	1 1/2 " " auf blau.	30	26	1 1/4 " lila	10
	Zwei Doppelcouverts.		27	2 " rosa	50
	Zwei verschiedene Cou-		28	2 " orange	25
	vertempel von 1871—		29	3 " blau	30
	1876, auf einem Couvert.		30	3 " blassblau	30
62	1 u. 1 Penny		31	4 " grün	30
63	1 u. 1 1/2 "		32	7 " blassgrün	30
64	1 1/2 u. 2 Pence.		33	7 " violett	40
65	1 u. 4 Pence			Postanweisungs-Karten.	
66	2 " 3 "			1867. Wie Couvert 80	
67	1 " 6 "		34	3 Sch. blau	60
68	3 " 4 "		35	4 " grün	60
69	2 " 6 "				
70	4 " 4 "				
71	3 " 6 "				
72	4 " 6 "				
73	2 " 1 Shilling				
74	3 " 1 "				
75	4 " 1 "				
76	6 " 1 "				
77	1 Sh. u. 1 Sh.				

Hamburg.

Marken. 1869. Werth-
sifer und Wappen, f.
D., w. P.

1	1/2 Sch. schwarz	40	1	1 Gutengr. blau	25
2	1 " braun	50	2	1 " grün	20
3	2 " roth	50	3	1/30 Thaler roth	20
4	3 " blau	40	4	1/30 " hellroth	20
5	4 " grün	50	5	1/15 " blau	20
6	7 " orange	100	6	1/15 " gelb	20
7	9 " gelb	100		1864, Desgl., auf genetz-	
8	1 1/4 Sch. schwarz	40		tem Grunde.	
9	1 1/4 " grau	50	7	1 Gutengr. grün	20
10	2 1/2 " grün	40	8	1/30 Thaler roth	20
11	2 1/2 " dunkelgrün	50	9	1/15 " blau	20
	Desgleichen, gez.	100	10	1/10 " orange	20
12	1/2 Sch. schwarz	10	11	Desgl., anger genetzt,	50
13	1 " braun	10		Werthzifer, schwarzge-	
14	1 1/4 " violett	10		netzt, s. D., f. P.	
15	2 " roth	10	12	3 Pf. (1/3 Sgr.) rosa	60
16	2 1/2 " grün	10		1869, Desgl., nicht ge-	
17	2 1/2 " grün (No. 10)	10		netzt.	
18	3 " blau	10	13	3 Pf. (1/3 Sgr.) rosa	40
19	4 " grün	15		1869—61, König Georg	
20	7 " lila	15		V. in rundem Rahmen	
21	7 " orange	15		f. D., w. P.	
22	9 " gelb	15	14	1 Groschen rosa	10
	1869. Wappen u. Werth-	30	15	2 " blau	15
	sifer ein relief, durch-		16	3 " gelb	30
	stochen.		17	3 " hellbraun	15
23	1 1/4 Sch. violett	25	18	10 " grün	150
24	1 1/2 " rosa	15		1860, Pesthorn u. Krone.	
	1866. Wappen u. Werth-			weiss	
	sifer weiss ein relief		19	1/2 Groschen schwarz.	60
	f. D., w. P.			1864, Wie Marke No. 13.	
			20	3 Pf. (2/10 Sgr.) grün	60
			21	3 " (1/10 Sgr.) grün gez.	15
				1865—66, Marken von	
				1869—61, durchstochen.	
			22	1/2 Groschen schwarz	50
			23	1 " rosa	10
			24	2 " blau	25

Nr.		a.	b.	Nr.		a.	b.
25	5 Groschen braun Couvarta.	20	—	10	$\frac{1}{4}$ Schilling grün u. roth	—	10
	1857. König Georg V. weiss en relief, f. D., w. P., Werthziffer un- ten, grüner Überdruck links.				Holstein.		
26	1 Gutergr. grün . . .	—	—	1	Marken. 1864. Werth- angabe im Kranze, f. D., w. P.		
27	1 Silbergr. rosa . . .	—	—		$\frac{1}{4}$ Sch. blau	20	50
28	2 „ „ blau	—	—		Desgl., mit fetterer In- schrift.		
29	3 „ „ gelb	—	—	2	$\frac{1}{4}$ Sch. blau	30	—
	1858—62. Desgl., Werth- ziffer an b. iden Seiten, Ueberdruck links				Desgl., m. rothem Unter- druck, durchstochen.		
30	1 Groschen rosa	20	—	3	$\frac{1}{4}$ Sch. blau	15	—
31	2 „ „ blau	—	—		1865—66. Werthziffer, weiss en relief im Oval, f. D., w. P., durchst.		
32	3 „ „ gelb	—	—		$\frac{1}{2}$ Schilling grün	20	40
33	3 „ „ braun	60	—	4	$\frac{1}{4}$ „ „ lila	20	—
	1863. Desgl., Ueberdruck rechts.			5	2 „ „ blau	20	30
34	1 Groschan rosa	50	—	6	1866. Name u. Werthan- gabe farbig auf w. gullochirtem Grunde, durchstochen.		
35	2 „ „ blau	—	—		$\frac{1}{4}$ Schilling violett . . .	—	20
36	3 „ „ braun	—	—	7	$\frac{1}{3}$ „ „ (= 1 Sgr.)	—	20
	Stadtpost-Couvarte			8	2 Schilling blau	40	—
	1860 Posthorn und In- schrift (blauer Hand- stempel) auf gelbem Papier.			9	4 „ „ (= 3 Sgr.)	—	30
37	(3 Pfennige). 1868. Kleeblatt en relief auf chamols P.	—	—	10	Ionische Inseln.		
38	($\frac{1}{2}$ Groschen) grün . . .	—	—		Marken. 1860. Königin Victoria im Oval, f. D., w. P.		
39	1862. Desgl., Pferd. ($\frac{1}{2}$ Groschen) grün. Postanweisungskarten. 1866 Typus der Marken No. 14 u. 16 auf Car- tonpapier.	—	—	1	($\frac{1}{2}$ Penny) gelb	—	100
40	1 Groschen schwarz auf rosa	—	—	2	(1 „ „) blau	—	100
41	2 Groschen schwarz auf blau	—	—	3	(2 Pence) roth	—	100
	Helgoland.				Island.		
	Marken. 1867. Königin Victoria en relief im Oval, f. D., w. P., durch- stochen.			1	1873. Werthziffer im Wappenschild, f. D. w. P., gez.		
1	$\frac{1}{2}$ Sch. grün u. roth . . .	—	—	2	2 Sk. blau	—	30
2	1 „ „ „ „	—	—	3	3 „ „ „ „	—	30
3	2 „ „ „ „	—	40	4	4 „ „ „ „	—	50
4	6 „ „ „ „	—	80	3	8 „ „ „ „	—	80
	1869. Desgl., gez.			4	16 „ „ „ „	—	100
5	$\frac{1}{2}$ Sch. grün u. roth . . .	—	10	5	1873. Dienstmarken. Desgleichen, gez.		
6	1 „ „ „ „	—	20	6	4 Sk. grün.	—	50
	1873. „ Desgleichen, gez.			7	8 „ „ lila	—	80
7	$\frac{1}{4}$ Schilling roth u. grün	—	26		Italien.		
8	$\frac{3}{4}$ „ „ „ „	—	30		Marken. 1862. König Victor Emanuel II. nach rechts en relief, f. D., w. P., gez.		
9	1 $\frac{1}{2}$ „ „ „ „	—	35	1	5 Centesimi grün	—	250
	Desgleichen, gezahnt.			2	10 „ „ braun	—	50

Nr.		a.	b.	Nr.		a.	b.
3	20 Centesimi blau	—	30		Queroval, f. D., w. P., gezähnt.		
4	40 „ roth	—	40		2 (Centesimi) braunroth	10	15
5	80 „ gelb	—	60	43	5 „ „	20	25
6	3 Lire bronze	—	250	44	20 „ „	20	40
	Desgl., nicht gez.			45	30 „ „	25	—
7	15 C. (Centesimi) blau	20	—	46	1 Lire	—	—
	Desgl. nach links, farbige Oval, glatt.			47	2 „ „	—	—
8	15 Centesimi blau	15	—	48	5 „ „	—	—
	1863. Desgl., im Oval, f. D., w. P., gez.			49	10 „ „	—	—
9	5 Centesimi graugrün	5	—		Zeitungsmarken.		
10	10 „ hellbraun	5	—		1861—62. Werthziffer im Oval en relief.		
11	15 „ blau	20	—	50	1 Cent. schwarz	—	15
12	30 „ braun	5	—	51	2 „ „	—	20
13	40 „ carminroth	5	—	52	2 „ „ gelbbraun	—	20
14	60 „ violett	5	—		1864—65. Werthziffer, glatt, gez.		
16	2 Lire orangeroth	30	—	53	1 Centesimi olivengrün	5	5
	1865. Wie No 9, schwarzer Ueberdruck „C. 20“			54	2 „ rothbraun	5	5
16	20 Centesimi blau	5	—		Correspondenzkarten.		
	1867. Desgl., i. Viereck, gezähnt.				1874. Kopf des Königs im Oval nach links, auf Cartonpapier.		
17	20 Centesimi blau	5	—	55	(10 Cents) braun auf hell- gelb	—	25
	Officielle Marken			56	(15 Cents) braun auf rosa	—	30
	1874. Typus der Marken 1863, mit „Estero“ schwarz aufgedruckt, gezähnt						
18	1 Centesimo graugrün	—	—				
19	2 Centesimi rothbraun	—	—				
20	5 „ graugrün	—	—				
21	10 „ hellbraun	—	—				
22	15 „ blau	—	—				
23	20 „ blau	—	—				
24	30 „ braun	—	—	1	1/2 Baj. grau	50	—
25	40 „ carminroth	—	—	2	„ violett	30	25
26	60 „ lilä	—	—	3	1/2 „ bräunlichgrün	—	—
27	2 Lire orangeroth	—	—	4	„ grün	10	15
	Segna - Tassa. Werth- ziffer im Queroval, f. D., w. P.			5	2 „ grün	10	15
28	10 Centesimi gelb	60	—	6	3 „ braun	15	15
	1869. „0 10“ im Queroval f. D., w. P., gez.			7	3 „ gelb	25	—
29	10 Centesimi gelb	30	—	8	4 „ gelb	10	15
	1870. Rothbraune Werth- ziffer im Queroval, f. D., w. P., gez.			9	4 „ braungelb	25	—
30	1 Centesimi gelbbraun	15	15	10	5 „ rosa	10	15
31	2 „ „	15	15	11	6 „ grau	15	20
32	5 „ „	20	—	12	7 „ blau	25	25
33	10 „ „	—	—	13	Desgl., f. D., w. P.		
34	30 „ „	30	—	14	8 Baj. schwarz	10	10
35	40 „ „	30	—	15	50 „ blau	—	250
36	50 „ „	50	—		1 Scudo roth	200	—
37	60 „ „	30	—		1867. Desgl., Werthhan- gabe in Centesimi, s. D. auf Glanzpapier.		
38	1 Lire hellblau	100	—	16	2 Cent grün	25	30
39	2 „ „	100	—	17	3 „ hellviolett	25	30
	1874. Desgleichen, gez.			18	5 „ blaugrün	25	30
40	5 Lire blau u. braun	—	—	19	10 „ zinnoberroth	25	40
41	10 „ „	—	—	20	20 „ dunkelroth	30	40
	1875. Werthziffer im			21	40 „ gelb	40	40
				22	80 „ carminroth	—	100
					1868. Desgl., gez.		
					2 Cent. grün	20	25

Kirchenstaat.

Marken, 1855—64. Wap-
pen in verschiedenen
Einfassungen, s. D.,
f. Papier.

Nr.	Bezeichnung	a.	b.
24	3 Cent. hellviolett . . .	26	26
25	5 " hellblau . . .	15	26
26	10 " zinnberroth . . .	20	26
27	20 " dunkelroth . . .	26	26
28	40 " gelb . . .	40	26
29	80 " carmin . . .	—	100
Lombardei u. Venetien.			
Marken. 1860. Wappen (Doppelsäbler), f. D., w. Papier.			
1	5 Centes gelb . . .	50	—
2	5 " orange . . .	40	—
3	10 " schwarz . . .	10	—
4	15 " roth . . .	10	—
5	30 " braun . . .	10	—
6	45 " blau . . .	—	—
1868. Kopf des Kaisers en relief nach links, gezähnt.			
7	2 Soldi gelb . . .	50	—
8	3 " schwarz . . .	50	—
9	3 " grün . . .	30	—
10	5 " roth . . .	10	—
11	10 " braun . . .	10	—
12	15 " blau . . .	10	—
1861. Desgl., nach rechts im Oval, gez.			
13	2 Soldi gelb . . .	—	40
14	3 " grün . . .	—	80
15	5 " roth . . .	—	40
16	10 " braun . . .	—	40
17	15 " blau . . .	—	30
1868. Wappen weiss en relief im Oval, gez.			
18	2 Soldi gelb . . .	20	—
19	3 " grün . . .	26	—
20	5 " roth . . .	10	—
21	10 " blau . . .	13	—
22	15 " hellbraun . . .	10	—
1861. Kopf des Kaisers weiss en relief, f. D., w. Papier.			
23	3 Soldi grün . . .	—	—
24	5 " ziegelroth . . .	—	—
25	10 " rothbraun . . .	—	—
26	15 " blau . . .	—	—
27	20 " gelb . . .	—	—
28	25 " dunkelbraun . . .	—	—
29	30 " violett . . .	—	—
30	35 " hellbraun . . .	—	—
1863. Wappen en relief			
31	8 Soldi grün . . .	—	—
32	5 " rosa . . .	—	—
33	10 " blau . . .	—	—
34	15 " hellbraun . . .	—	—
35	25 " violett . . .	—	—
Lübeck.			
Marken. 1869. Wappen, f. D., w. P.			
1	1/2 Schilling violett . . .	—	20
2	orange . . .	—	20
3	" braun . . .	—	20
4	" rosa . . .	—	20
5	" grün . . .	—	20
Desgl., mit Inschrift. "Zwei ein Halb."			
6	2 Schilling braun . . .	—	600
1868. Wappen weiss en relief, (oval), gez.			
7	1/2 Schilling grün . . .	—	30
8	" orange . . .	—	30
9	" rosa . . .	—	30
10	2 1/2 " blau . . .	—	30
11	4 " braun . . .	—	30
1864. Desgl., glatt.			
12	1 1/4 Schilling braun . . .	—	20
1866. Wie 1863, achteckig, gezähnt.			
13	1 1/2 Schilling violett . . .	—	20
1868. Wappen weiss en relief, f. D., w. P., Ueberdruck links.			
14	1/2 Schilling grün . . .	—	—
15	1 " orange . . .	—	—
16	2 " rosa . . .	—	—
17	2 1/2 " blau . . .	—	—
18	4 " braun . . .	—	—
1864. Desgl., Ueberdruck rechts.			
19	1/2 Schilling grün . . .	—	50
20	" orange . . .	—	60
21	" rosa . . .	—	60
22	2 1/2 " blau . . .	—	60
23	4 " braun . . .	—	50
1868. Desgl., achteckig.			
24	1 1/2 Schilling violett . . .	—	20
Luxemburg.			
Marken. 1852. Grossherzog Wilhelm III. im Oval, f. D., w. P.			
1	10 Centimes schwarz . . .	20	—
2	1 Silbergrös. rosa . . .	50	—
3	1 1859-63. Wappen, f. D., w. Papier. rothbraun . . .	40	—
4	1 Centime orange . . .	30	—
5	2 Centimes schwarz . . .	30	—
6	4 " gelb . . .	30	—
7	10 " blau . . .	20	—
8	12 1/2 " rosa . . .	30	—
9	25 " braun . . .	50	—

Nr.		a.	b.	Nr.		a.	b.
10	80 Centimes violett . . .	50	—	1	64—66. Desgleichen, durchstochen.	—	—
11	37 ¹ / ₂ „ grün . . .	30	—	4	¹ / ₄ Schillinge roth . . .	—	—
12	40 „ orange . . .	50	—	5	¹ / ₄ „ „ roth . . .	—	15
	1866—68. Desgleichen, durchstochen.			6	2 „ „ violett . . .	20	25
13	1 Centime bräunlich . . .	10	10	7	3 „ „ gelb . . .	20	25
14	2 Centimes schwarz . . .	—	10	8	5 „ „ braun . . .	40	60
15	4 „ „ gelb . . .	—	15		Converts.		
16	10 „ „ lila . . .	10	—		1856. Wappen en relief f. D., w. P., Ueberdruck in grossen Buchstaben.		
17	12 ¹ / ₂ „ „ rosa . . .	10	—	9	1 Schilling ziegelroth	—	—
18	20 „ „ braun . . .	20	30	10	1 ¹ / ₂ „ „ grün . . .	—	—
19	25 „ „ blau . . .	20	40	11	3 „ „ gelb . . .	—	—
20	37 ¹ / ₂ „ „ hellbraun . . .	30	60	12	5 „ „ blau . . .	—	—
21	40 „ „ orange . . .	30	60		1864—66. Desgl., Ueberdruck in kleinen Buchstaben.		
	1871. Desgleichen, durchstochen.			13	1 Schilling ziegelroth	15	25
22	1 Centime gelblich . . .	5	5	14	1 ¹ / ₂ „ „ grün . . .	50	—
23	4 Centimes grün . . .	—	10	15	2 „ „ violett . . .	25	25
24	10 „ „ lila . . .	5	—	16	3 „ „ gelb . . .	25	25
25	30 „ „ violett . . .	—	50	17	5 „ „ blau . . .	—	—
	1873. Marke No. 20 mit „Un Franc“ schwarz überdruckt.			18	5 „ „ braun . . .	50	80
26	1 Franc hellbraun . . .	—	150		Mecklenburg-Strelitz.		
	1874. Marke No. 23, nicht durchstochen.				Marken. 1864. Wappen en relief, f. D., w. P.		
27	4 Centimes grün . . .	—	—	1	1 Schilling violett . . .	—	80
	Correspondenzkarten.			2	¹ / ₄ Silbergr. orange . . .	—	25
	1874. Typus der Marken 1871 auf Cartonpapier.			3	¹ / ₃ „ „ grün . . .	—	25
28	5 Centimes lila auf bläulich . . .	—	20	4	1 „ „ roth . . .	—	25
29	8 Centimes rothlila auf blasarosa . . .	—	20	5	2 „ „ blau . . .	—	25
				6	3 „ „ hellbraun . . .	—	25
					Converts.		
	Malta.				1864. Desgleichen, brauner Ueberdruck rechts.		
	Marken. 1861. Königin Victoria im Achteck, f. D., w. P., gezähnt.			7	1 Silbergr. roth . . .	—	—
1	¹ / ₂ Penny braungelb . . .	—	—	8	2 „ „ blau . . .	—	—
2	¹ / ₂ „ „ orangegelb . . .	—	20	9	3 „ „ braun . . .	—	—
	1874. Desgleichen, gez.				Modena.		
3	¹ / ₂ Penny goldgelb . . .	—	15		Marken. 1854. Wappen (Adler) zwischen zwei Zweigen, s. D., f. P.		
				1	5 Cent grün . . .	—	25
	Mecklenburg-Schwerin.			2	9 „ „ violett . . .	—	50
	Marken. 1856. Wappen aufpunktirtem Grunde, f. D., w. P.			3	10 „ „ rosa . . .	—	20
1	¹ / ₄ Schillinge roth . . .	50	—	4	10 „ „ hellviolett . . .	—	20
	Desgleichen, a. weissem Grunde.			5	15 „ „ gelb . . .	—	15
2	3 Schillinge gelb . . .	25	—	6	25 „ „ hellbraun . . .	—	20
3	5 „ „ blau . . .	100	—	7	40 „ „ blau . . .	—	30
				8	1 Lire schwarz a. weiss	—	80

Nr.	Zeitungsmarke.	a.	b.	Nr.		a.	b.
9	10 Cent. schwarz u. weiss Provisorische Regierung. 1859-60. Savoyisches Kreuz, f. D., w. P.	—	80	3	15 C. orange 1864. Desgleichen, im Oval, gez.	26	—
10	5 Cent grün	—	60	4	5 C. blau	5	—
11	15 „ dunkelbraun	—	50	5	10 „ roth	5	—
12	20 „ lila	—	25	6	15 „ orange	20	—
13	40 „ rosa	—	50		1867. Desgleichen, im Kreise, gez.		
14	80 „ hellbraun	—	60	7	5 Cent blau	5	—
	Montenegro.			8	10 „ roth	5	—
	1874. Fürst Micola I. nach rechts, f. D., w. P., gezähnt.			9	15 „ rothbraun	10	—
1	2 (Kreuzer) gelb	—	15	10	20 „ grün	5	—
2	3 „ grün	—	15	11	25 „ lila	40	—
3	5 „ roth	—	20	12	50 „ goldfarben	40	—
4	7 „ lila	—	25		Desgleichen, ungezähnt.		
5	10 „ blau	—	40	13	5 Cent blau	—	—
6	16 „ braun	—	60	14	10 „ roth	—	—
7	25 „ violett	—	100	15	15 „ rothbraun	—	—
	Neapel.			16	20 „ grün	—	—
	Marken. 1857. Wappen in verschiedenen Ein- fassungen, f. D., w. P.			17	25 „ lila	—	—
1	1/2 Grano roth	—	—	18	50 „ goldfarben	—	—
2	1 „ roth	40	—		1872. König Wilhelm III. f. D., w. P., gez.		
3	2 Grana roth	30	—	19	5 Cent blau	5	—
4	5 „ roth	30	—	20	10 „ carminroth	5	—
5	10 „ roth	40	—	21	15 „ rothbraun	10	—
6	20 „ roth	80	—	22	20 „ grün	10	—
7	50 „ roth	—	—	23	25 „ violett	—	—
	Provisorische Regierung. 1860. Wappen, f. D., w. P.			24	50 „ chamois	—	—
8	1/2 T. blau	—	—		Desgl., grösseres Format.		
	Savoyisches Kreuz, f. D., w. P.			25	2 Gl. 50 Centrosa u. blau Chiffre-Taxe	200	—
9	1/2 T. blau	—	—		1871. Werthziffer im Kreise.		
	1861. Victor Emanuel en relief, f. D., w. P.			26	5 (Cents) braun auf gelb	—	50
10	1/2 Tornese grün	—	25	27	10 (Cents) blau auf blau	—	75
11	1/2 Grano braun	—	25		Zeitungsmarken.		
12	1 „ schwarz	—	25		1869. Wappen im Kreise, f. D., w. P., gez.		
13	2 Grana blau	—	25	28	1 Cent schwarz	10	—
14	5 „ roth	—	25	29	1 „ grün	5	5
15	5 „ lila	—	—	30	1 1/2 „ rosa	10	—
16	10 „ chamois	—	25	31	2 „ gelb	10	—
17	20 „ gelb	—	25		1870-71. Desgleichen.		
18	50 „ grau	—	25	32	1/2 Cent hellbraun	—	5
19	50 „ bläulich	—	—	33	2 1/2 „ violett	—	10
	Niederlande.			34	2 1/2 „ dunkelviolett	—	10
	Marken. 1852. König Wilhelm III., f. D., w. P.				Correspondenzkarten		
1	5 C. blau	10	—		1871. Wappen auf weis- sem Cartonpapier.		
2	10 „ roth	10	—	35	2 1/2 Cent violett	20	25
				36	2 1/2 „ dunkelviolett	20	25
					1874. König Wilhelm III. auf chamois Papier.		
				37	5 Cent blau	20	20
					Norddeutscher Post-Bezirk.		
					Marken 1868. Werthziffer		

Nr.		a.	b.	Nr.		a.	b.
	im Kreise, f. D., w. P., durchst.				schwarzer Ueberdruck quer durch die Marke.		
1	$\frac{1}{4}$ Groschen lilä . . .	10	—	38	1 Groschen rosa . . .	5	25
2	$\frac{1}{3}$ „ grün . . .	10	—	39	3 Kreuzer rosa	—	30
3	$\frac{1}{2}$ „ orange . . .	10	—		Privat-Couvert der Victoria-National-Invaliden-Stiftung.		
4	1 „ rosa . . .	5	—		1867. Wie Marke No. 2. weiss en relief.		
5	2 „ blau . . .	10	—		$\frac{1}{2}$ Groschen grün . . .	—	—
6	5 „ hellbraun . . .	10	—		1869. Die ehemaligen, preussischen, sächsischen, braunschweig., mecklenburg-strelitzschen Couverts mit Marken des norddeutschen Bundes überklebt.		
	1868. Dieselben Marken. Werth in Kreuzer, im Oval, durchst.			40	1 Groschen rosa . . .	—	—
7	1 Kreuzer grün . . .	10	10	41	2 „ blau . . .	—	—
8	2 „ orange . . .	—	20	42	3 Kreuzer . . .	—	160
9	3 „ rosa . . .	10	—	43	Desgl., die sächsischen Couverts überklebt.		
10	7 „ blau . . .	10	—	44	1 Groschen rosa . . .	—	—
11	18 „ hellbraun . . .	20	50	45	2 „ blau . . .	—	—
	Desgl., gezähnt.			46	Desgl., die braunschweig. Couverts überklebt.		
12	$\frac{1}{4}$ Groschen lilä . . .	10	10	47	1 Groschen rosa . . .	—	—
13	$\frac{1}{3}$ „ grün . . .	5	10		2 „ blau . . .	—	—
14	$\frac{1}{2}$ „ orange . . .	5	10		Desgl., die mecklenburg-strelitz. Couverts überklebt.		
15	1 „ rosa . . .	5	—	48	1 Groschen rosa . . .	—	—
16	2 „ blau . . .	5	—	49	2 „ blau . . .	—	—
17	5 „ hellbraun . . .	10	—		Desgl., die oldenburg. Couverts mit Marken mit breiterem Rande überklebt.		
18	1 Kreuzer grün . . .	5	10		1 Groschen rosa	—	—
19	2 „ orange . . .	—	20		Für die nordd. Postanstalten „Elsass-Lothringen.“		
20	3 „ rosa . . .	5	—		Marken. 1870. Werthziffer darüber „Postes“ f. D., w. P., gez.		
21	7 „ blau . . .	5	—		1 Centime olivengrün	—	10
22	18 „ hellbraun . . .	—	—		2 Centimes braun . . .	—	10
	Inschrift: „Stadtpostbrief Hamburg“ im Oval, durchst.				4 „ grau . . .	10	10
23	($\frac{1}{2}$ Schilling) braun . . .	20	—		10 „ gelbbraun	10	20
	Desgl., gez.				20 „ blau . . .	20	40
24	($\frac{1}{2}$ Schilling) braun . . .	10	10		1871. Desgleichen, gez.		
	1869. Werthziffer im Oval, „Norddeutscher Postbezirk“, gez.				25 Centimes grün . . .	10	20
25	10 Groschen grau . . .	40	—		25 „ braun . . .	30	60
26	30 „ blau . . .	80	—				
	Dienstmarken.						
	1869. Werthziffer i. Achteck, hellbrauner Unterdruck, f. D., w. P., gezähnt.						
27	$\frac{1}{4}$ Groschen schwarz . . .	—	15				
28	$\frac{1}{3}$ „ „ . . .	—	15	51			
29	$\frac{1}{2}$ „ „ . . .	—	15	52			
30	1 „ „ . . .	20	30	53			
31	2 „ „ . . .	20	50	54			
	Desgleichen, hellgrauer Unterdruck, gez.			55			
32	1 Kreuzer schwarz . . .	—	15	56			
33	2 „ „ . . .	—	15	57			
34	3 „ „ . . .	—	30				
35	7 „ „ . . .	—	60				
	Kreuzbandstreifen. Ausführung wie No. 2.						
36	$\frac{1}{2}$ Groschen grün . . .	10	20				
37	1 Kreuzer grün . . .	—	20				
	Couvert.						
	1868. Wie Marke No. 4 und 9, weiss en relief,			1			
					Norwegen.		
					Marken. 1855. Wappen im Kreise, f. D., w. Papier.		
					4 Skilling blau . . .	20	—

Nr.		a.	b.	Nr.		a.	b.
	1856. König Oscar I., f. D., w. P., gez.				1860. Desgl., f. D., w. P.		
2	2 Skilling orange . . .	50	—	9	1/4 Groschen orange . . .	—	—
3	8 „ lila . . .	60	—	10	1/3 „ grün . . .	—	—
4	4 „ blau . . .	10	—	11	1/2 „ rothbraun . . .	—	—
5	8 „ roth . . .	10	—	12	1 „ blau . . .	40	—
	1863—66. Wappen, f. D., w. P., gez.			13	2 „ roth . . .	100	—
6	2 Skilling gelb . . .	80	—	14	3 „ gelb . . .	100	—
7	8 „ lila . . .	30	—		1862. Wappen weiss en relief, durchstochen.		
8	4 „ blau . . .	10	—	15	1/3 Groschen grün . . .	—	20
9	8 „ rosa . . .	10	—	16	1/2 „ orange . . .	—	20
10	24 „ hellbraun . . .	40	—	17	1 „ roth . . .	—	15
	1867. Wie 1866 mit doppelter Werthziffer, gez.			18	2 „ blau . . .	—	15
11	1 Skilling schwarz . . .	—	10	19	3 „ hellbraun . . .	—	15
12	2 „ gelb . . .	10	20		Converts.		
13	3 „ lila . . .	30	—		1860. Wappen weiss en relief, f. D., w. P.		
14	4 „ blau . . .	10	—	20	1/2 Groschen braun . . .	—	—
15	8 „ rosa . . .	10	—	21	1 „ blau . . .	—	—
	1872. Werthziffer im Posthorn, f. D., w. P., gezahnt.			22	2 „ rosa . . .	—	—
16	2 Skilling blau . . .	—	15	23	3 „ gelb . . .	—	—
17	8 „ rosa . . .	10	20		1862. Desgleichen.		
18	4 „ lila . . .	20	30	24	1/2 Groschen orange . . .	—	80
	1873. Desgleichen, gez.			25	1 „ rosa . . .	25	—
19	1 Skilling grün . . .	10	10	26	2 „ blau . . .	50	—
20	7 „ braun . . .	20	25	27	3 „ braun . . .	50	—
	Converts.						
	1872—73. Wie Marke Nr. 16.				Oesterreich.		
21	2 Skilling blau . . .	—	20	1	Marken. 1860. Wappen, f. D., w. P.		
22	8 „ rosa . . .	—	25	1	1 Kreuzer gelb . . .	10	50
	Correspondenz-Karten.			2	1 „ orange . . .	20	—
	1872. Wie Marke No. 17 auf gelbem Cartonpapier.			3	2 „ schwarz . . .	10	—
23	8 Skilling rosa . . .	—	25	4	3 „ roth . . .	5	—
24	1874. Desgleichen.			5	6 „ braun . . .	5	—
	2 Skilling blau . . .	—	20	6	9 „ blau . . .	5	—
				7	1868. Kaiser Franz Joseph I. weiss en relief nach links, f. D., w. P., gezähnt.		
				8	2 Kreuzer gelb . . .	10	—
				9	2 „ orange . . .	—	—
				10	3 Kreuzer schwarz . . .	20	—
				11	3 „ grün . . .	20	—
				12	5 „ roth . . .	5	—
				13	10 „ braun . . .	5	—
				14	15 „ blau . . .	5	—
				15	1861. Desgl nach rechts, im Oval, gez.		
				16	2 Kreuzer gelb . . .	10	—
				17	3 „ grün . . .	10	—
				18	5 „ roth . . .	5	—
				19	10 „ braun . . .	5	—
				20	15 „ blau . . .	5	—
				21	1863. Wappen en relief, f. D., w. P., gez.		
				22	2 Kreuzer gelb . . .	10	—
				23	3 „ grün . . .	10	—
					5 „ rosa . . .	5	—
					10 „ blau . . .	5	—
					15 „ hellbraun . . .	5	—

Oldenburg.

Nr.		a.	b.
	Marken. 1852. Wappen darunter Werthangabe s. D., f. P.		
1	1/2 Silb. Gr. grün . . .	—	—
2	1/30 Thaler blau . . .	15	—
3	1/15 „ rosa . . .	25	—
4	1/10 „ gelb . . .	25	—
	1856. Desgl. Werthziffer an beiden Seiten.		
5	1/3 Groschen grün . . .	—	—
6	1 „ blau . . .	15	—
7	2 „ rosa . . .	—	—
8	3 „ gelb . . .	—	—

Nr.		a.	b.	Nr.		a.	b.
	1867. Kopf des Kaisers nach rechts in rundem Rahmen, f. D., w. P., gezähnt.				Nachnahmekarten.		
24	2 Kreuzer gelb	5	—	52	1871. Wie Marke No. 27 auf rosa Cartonpapier.		
25	3 „ grün	5	—		10 Kreuzer blau	—	50
26	5 „ rosa	5	—		Converte.		
27	10 „ blau	5	—		1861. Kopf des Kaisers nach rechts en relief, f. D., w. P.		
28	15 „ hellbraun	5	—	53	3 Kreuzer grün	—	—
29	25 „ violett	20	80	54	5 „ roth	—	—
30	50 „ rothbraun	80	100	55	10 „ braun	—	—
	Levantepost			56	15 „ blau	—	—
	1867. Desgl., Werthangabe in Soldi.			57	20 „ orange	—	—
31	2 Soldi gelb	80	—	58	25 „ dunkelbraun	—	—
32	3 „ grün	80	—	59	30 „ violett	—	—
33	5 „ rosa	20	—	60	35 „ hellbraun	—	—
34	10 „ blau	25	—		1863. Wappen weiss en relief, f. D., w. P.		
35	15 „ hellbraun	30	—	61	3 Kreuzer grün	20	—
36	25 „ violett	50	—	62	5 „ roth	5	—
37	50 „ rothbraun	80	—	63	10 „ blau	20	—
	Zeitungsmarken.			64	15 „ hellbraun	20	—
	1858. Merkurkopf i. Viereck, f. D., w. P.			65	25 „ violett	50	—
38	(1/2 Kreuzer) blau	10	80		1867. Kopf des Kaisers nach rechts in rundem Rahmen, f. D., w. P.		
39	(6 „) gelb	—	80	66	3 Kreuzer grün	10	—
40	(30 „) roth	—	80	67	5 „ rosa	5	—
41	(4 „) rosa	—	80	68	10 „ blau	25	40
	1858. Kopf des Kaisers nach links, weiss en relief, f. D., w. P.			69	15 „ hellbraun	25	50
42	(1 Kreuzer) blau	15	25	70	25 „ violett	—	50
43	(1 „) lila	15	25		Levantepost.		
44	(1 Kreuzer) hellgrau	15	—	71	1867. Desgl., Werth in Soldi.		
45	(1 „) graulila	15	—	72	3 Sld. grün	—	—
	1863. Wappen weiss en relief, achteckig.			73	5 „ rosa	—	—
46	1 Kreuzer lila	5	10	74	10 „ blau	—	—
	1867. Merkur nach links im Kreise, f. D., w. P.			75	15 „ braun	—	—
47	(1 Kreuzer) lila	5	10		25 „ violett	—	—
	Kreuzbandstreifen. 1872. Stempel der Correspondenzkarte f. D., w. P.				Donaudampfschiffahrtsgesellschaft. Marken, 1866—70. Werthziffer im liegenden Oval, f. D., w. P.		
48	2 Kreuzer gelb	—	10	76	10 (Kreuzer) violett	40	—
	Correspondenzkarte.			77	10 „ grün	40	—
	1868. Marke No. 24 auf hellgelbem Cartonpapier.			78	10 „ roth	—	—
49	2 Kreuzer gelb	10	10	79	17 „ roth	80	—
	Levantepost.				Parma.		
	1873. Wie Marke 1867.				Marken. 1854. Lilie der Bourbon im Kreise, f. D., w. P.		
50	4 Soldi rosa	—	30	1	5 Centes orange	—	—
	Einzahlungskarte.			2	5 „ gelb	—	—
	1870. Wie Marke No. 26 auf gelbem Cartonpapier.			3	15 „ roth	—	—
51	5 Kreuzer rosa	—	40	4	25 „ rothbraun	—	—
				5	1856 wie 1854, a. D., f. P.		
				6	5 Centes gelb	25	25
				7	10 „ weiss	40	—
				8	15 „ rosa	40	—
					25 „ violett	75	—

Nr.		a.	b.	Nr.		a.	b.
9	40 Centes blau	75	—	18	10 Reis gelb	25	—
	1858. Desgl., f. D., w. P.			19	20 „ grünbräunlich	25	—
10	15 Cent. roth	—	30	20	25 „ rosa	25	—
11	25 „ braun	—	40	21	50 „ grün	50	—
12	40 „ blau	—	80	22	80 „ orange	50	—
	Provins. Regierung.			23	100 „ lila	50	—
	Stati Parmensi. Acht-			24	120 „ blau	40	—
	eck, f. D., w. P.				1866—69. Desgl., gez.		
13	5 Centesimi grün	—	—	25	5 Reis schwarz	25	—
14	10 „ braun	—	—	26	10 „ gelb	25	—
15	20 „ blau	—	—	27	20 „ grünbräunlich	25	—
16	40 „ roth	—	—	28	25 „ rosa	25	—
17	80 „ orange	—	—	29	50 „ grün	40	—
	Zeitungsmarken.			30	80 „ orange	40	—
	1859. Desgl. ichen.			31	100 „ lila	40	—
18	6 Centesimi rosa	—	20	32	120 „ blau	40	—
19	9 „ blau	—	20	33	240 „ dunkelviolett	—	—

Polen.

Marken. 1858. Wappen.
f. D., w. P.

1	10 Kop. blau u. roth Couverte.	—	—
	1858. Wappen im Kreis, f. D., w. P.		
2	10 Kop. schwarz	—	—
	Für Warschau.		
3	8 Kop. blau	—	—

Portugal.

Marken. 1852. Königin
Maria nach links en
relief, f. D., w. P.

1	5 Reis braun	—	—
2	25 „ blau	40	—
3	50 „ grün	—	—
4	100 „ lila	—	—
	1854—58 König Pedro V. nach rechts, weiss en relief, f. D., w. P.		
5	5 Reis braun	40	—
6	25 „ blau	40	—
7	50 „ grün	—	—
8	100 „ lila	—	—
	Desgl., mit gelocktem Haar.		
9	5 Reis braun	—	—
10	25 „ blau	—	—
11	25 „ rosa	—	—
	1862—64. Desgl., König Louis nach links.		
12	5 Reis braun	25	—
13	10 „ gelb	25	—
14	25 „ rosa	25	—
15	50 „ grün	50	—
16	100 „ lila	50	—
	1866—67. Desgl., nach links im Oval.		
17	5 Reis schwarz	25	—

34	5 Reis schwarz	—	15
35	10 „ gelb	—	25
36	20 „ braungrün	25	—
37	25 „ rosa	25	—
38	50 „ grün	50	—
39	80 „ orange	50	—
40	100 „ blasslila	40	—
41	120 „ blau	40	—
42	240 „ violett	—	—

Preussen.

Marken. 1850. König
Friedrich Wilhelm IV.
f. D., w. P. (Kranz
als Wasserzeichen.)

	6 Pfennige orange	20	20
1	1 Silbergr. roth	—	—
2	2 „ blau	10	2
3	3 „ gelb	10	—
	1856. Desgleichen.	10	—
4	4 Pfennige grün	20	—
	1857. Desgleichen, (ohne Wasserzeichen) f. D., w. P.		
5	4 Pfennige hellgrün	25	—
6	6 „ orangeroth	25	—
7	1 Silbergr. rosa	10	—
8	2 „ blau	10	—
9	3 „ gelb	10	—
10	1858. Desgleichen, glat- ter Grund.	10	—
11	1 Silbergr. rosa	30	—
12	2 „ blau	30	—
13	3 „ gelb	20	—
	1861. Wappen, f. D., w. P., achteckig, gez.		
14	4 Pfennige grün	10	10
15	6 „ ziegelroth	10	10
	Desgleichen, oval.		
16	1 Silb. Gr. rosa	5	10
17	2 „ blau	5	10
18	3 „ braun	5	10

Nr.		a.	b.	Nr.		a.	b.
19	1865. Wie Marke No. 14. 3 Pfennige lila	10	10	49	9 Kreuzer hellbraun . Desgl., wie Marke No. 14 und 19.	40	—
20	1866. Werthziffer in der Mitte, f. D., w. P.			50	3 Pfennige lila	—	50
21	10 Silb. Gr. roth 30 „ blau Couverts.	50 100	—	51	6 „ ziegelroth	—	—
22	1851. König Friedrich Wilhelm IV. en relief, f. D., w. P., mit 2 Sei- denfäden.			Romagna.			
23	1 Silber Groschen rosa	80	—	Marken. 1859. Werthan- gabe im Viereck, s. D., f. P.			
24	2 „ blau	—	—	1	1/2 Baj. gelb	—	40
25	3 „ gelb	—	—	2	1 „ grau	—	40
26	4 Silber Groschen braun	—	—	3	2 „ braungelb	—	40
27	5 „ lila	—	—	4	3 „ grün	—	40
28	6 „ grün	—	—	5	4 „ rothbraun	—	40
29	7 „ roth	—	—	6	5 „ violett	—	40
	Desgl., achteckig.			7	6 „ grün	—	40
30	1857. Wie Marke No. 22 bis 24, ohne Seiden- fäden, grauschwarzer Ueberdruck links.			8	8 „ rosa	—	40
31	1 Silber Groschen roth	20	—	9	20 „ blau	—	40
32	2 „ blau	30	—	Russland.			
33	3 „ gelb	20	—	Marken. 1857. Wappen weiss en relief, f. D., w. P.			
34	1861. Wappen en relief, grauschwarzer Ueber- druck rechts, f. D., w. P.			1	10 Kop. braun (Oval blau)	—	—
35	1 Silb. Gr. rosa	—	50	2	1858. Desgleichen, gez.		
36	2 „ blau	—	50	3	10 Kop. braun (Oval blau)	5	—
37	3 „ hellbraun	—	50	4	20 „ blau (Oval orange)	20	—
38	1862. Desgl., Ueberdruck quer durch die Marke			5	30 „ rosa (Oval grün)	25	—
39	1 Silber Groschen rosa	10	—	1863. Wappen auf blau genetztem Grunde.			
40	2 „ blau	10	—	1	5 Kop. schwarz	—	80
41	3 „ hellbraun	10	—	1864. Wappen auf far- bigem Unterdruck, gez.			
42	Privat-Couvert der Victoria-National-In- validen Stiftung.			6	1 Kop. gelb	5	5
43	Wie No. 14 en relief.			7	3 „ grün	5	20
44	4 Pfennige grün	—	—	8	5 „ violett	5	80
45	Für Thurn- und Taxis- sches Postgebiet.			9	1870. Marke No. 7 mit Unterdruck der Marke No. 8.		
46	Marken. 1867. Preussi- scher Adler weiss en relief, f. D., w. P. achteckig), gez.			10	3 Kop. grün	—	—
47	1 Kreuzer grün	10	10	Couverts.			
48	2 „ orange	10	10	1	1848. Wappen weiss en relief auf grauweissem Papier (rund).		
49	3 „ rosa	5	10	10	10 Kop. schwarz	40	—
50	6 „ blau	10	10	11	20 „ blau	—	—
51	9 „ hellbraun	10	10	12	30 „ roth	—	—
52	Couvert.			13	1864. Desgl., auf weis- sem Papier.		
53	1867. Desgl., schwarzer Ueberdruck querdurch die Marke.			14	20 Kop. blau	—	—
54	1 Kreuzer grün	—	40	15	30 „ ziegelroth	—	—
55	2 „ ziegelroth	—	50	16	1869. Wappen weiss en relief, (oval).		
56	3 „ rosa	40	—	17	10 Kop. braun	20	—
57	6 „ blau	40	—	18	20 „ blau	—	—
				19	30 „ rosa	—	—

Nr.		a.	b.	Nr.		a.	b.
	Stadtpost-Couverte.				1854. König Johann nach		
	1845. Wappen farbig auf				rechts, f. D., w. P.		
	graunweissem Papier.			8	1/2 Neu-Grosch. grau . . .	5	30
18	5 Kop. blau	—	—	9	1 „ „ rosa	5	—
	1864. Desgl., auf w. P.			10	2 „ „ blau	5	—
19	5 Kop. blau	—	—	11	3 „ „ gelb	5	—
	1868. Wappen farbig kl.				Desgl., f. D., w. P.		
	runder Stempel.			12	5 Neu-Grosch. roth . . .	40	—
20	5 Kop. braunlila	—	—	13	10 „ „ hellblau	100	—
	1870. Desgl., ähnlich				1863. Wappen weisse en		
	der vorigen.				relief, f. D., w. P.,		
21	5 Kop. rosa	—	—		gezähnt.		
	Correspondenzkarten.			14	3 Pfennige hellgrün . . .	—	5
	1872. Aehnlicher Stempel			15	6 „ „ orange	5	5
	wie Couverte 1869, je-				Desgl., Oval.		
	doch nicht en relief,			16	1 Neu-Grosch. rosa . . .	5	5
	f. D., graues Carton-			17	2 „ „ blau	5	5
	papier.			18	3 „ „ braun	5	5
22	3 Kop. hellbraun	—	30	19	5 „ „ lila	5	5
23	5 „ „ grün	—	40		Couverte.		
	Levante Post.				1859. Kopf des Königs		
	Marken der Dampfschiff-				Johann en relief, grü-		
	fahrts-Gesellschaft für				ner Ueberdruck links.		
	Süd-Russland.				f. D., w. P.		
	1864. Wappen im Kreise,			20	1 Neu-Grosch. rosa . . .	40	—
	(gr. Format) f. D., w. P.			21	2 „ „ blau	50	40
24	6 Kop. blau	—	800	22	3 „ „ gelb	50	—
	1868. Dampfschiff aufge-			23	5 „ „ violett	—	50
	netztem Grunde, f. D.,			24	10 „ „ grün	—	—
	w. P.				1862. Desgl., grüner Ue-		
26	(10 Para) roth auf blau	—	50		bendruck rechts.		
	Desgl., nicht genetzt.			25	1 Neu-Grosch. rosa . . .	—	—
26	(10 Para) roth	—	—	26	2 „ „ blau	—	—
	Desgleichen.			27	3 „ „ gelb	—	—
27	(2 Piaster roth u. blau	—	—	28	5 „ „ hellviolett	—	—
	Desgleichen, genetzt.				1863. Wappen en relief		
28	2 Piaster blau und roth	—	—		f. D., w. P.		
	1868. Werthziffer i. Oval,			29	1 Neu-Grosch. rosa . . .	10	20
	f. D., w. P., gez.			30	2 „ „ blau	20	30
29	1 Kop. braun	15	15	31	3 „ „ braun	10	40
30	3 „ „ grün	20	40	32	5 „ „ violett	—	100
31	5 „ „ blau	30	50		1865. Desgl., achteckig.		
32	10 „ „ braunroth u. grün	30	60	33	1/2 Neu-Grosch. orange . .	5	15

Sachsen.

Nr.		a.	b.
	Marken. 1850. Werth-		
	ziffer im Viereck, f. D.,		
	w. P.		
1	3 Pfennige roth	—	—
	1851. Wappen im Oval,		
	f. D., w. P.		
2	3 Pfennige grün	10	50
	Desgl., König Friedrich		
	August nach rechts,		
	f. D., f. P.		
3	1/2 Neu-Grosch. grau . . .	15	—
4	1 „ „ rosa	10	—
5	2 „ „ hellbl.	20	—
6	2 „ „ dunkelbl.	20	—
7	3 „ „ gelb	20	—

Sardinien.

Nr.		a.	b.
	Marken. 1851. König		
	Victor Emanuel II.,		
	im farbigen Oval, f.		
	D., w. P.		
1	5 C. schwarz	—	—
2	20 „ blau	—	—
3	40 „ rosa	—	—
	1852. Desgl., en relief,		
	f. D., f. P.		
4	5 C. grün	—	200
5	20 „ blau	—	100
6	40 „ roth	—	200
	1855. Desgl., im farbigen		
	Rahmen, f. D., w. P.		
7	5 C. grün	—	200

Nr.		a.	b.	Nr.		a.	b.
8	20 O. blau	—	100	8	8 Oere lila	25	—
9	40 „ roth	—	200	9	12 „ blau	5	—
	1856. Desgl., im weissen			10	24 „ gelb	5	—
	Oval, f. D., w. P.			11	30 „ rothbraun	5	—
10	5 C. grün	10	10	12	50 „ carminroth	5	—
11	10 „ braun	10	10		1868. Werthziffer im		
12	20 „ blau	10	10		Schilde, f. D., w. P.,		
13	40 „ roth	10	10		gezähnt.		
14	80 „ gelb	—	40	13	17 Oere lila	30	—
15	3 Lire bronze	—	60	14	20 Oere ziegelroth	10	—
					1872. Werthziffer im		
					Kreise, f. D., w. P., gez.		
				15	3 Oere hellbraun	5	10
				16	5 „ grün	10	10
				17	6 „ blauviolett	10	20
				18	12 „ blau	10	30
				19	20 „ orangeroth	20	30
				20	24 „ gelb	20	50
				21	30 „ braun	20	50
				22	50 „ rosa	30	100
					Desgl., mit 3 Kronen in		
					blauem Kreis, gez.		
				23	1 Riksdaler hellbraun	50	200
					Stadtpost-Marken.		
					1858. Frimörke för Loc-		
					calbreef im Oval, f. D.,		
					w. P., gezähnt.		
				24	(1 Skl.) schwarz	60	60
					1862. Desgleichen.		
					(3 Oere) hellbraun	—	—
				25	1863. Desgl., Werth-		
					angabe und Wappen-		
					schild.		
				26	(3 Oere) hellbraun	10	15
					Für unfrankirte Briefe.		
					1874. Wappen in der		
					Mitte, Werthziffer an		
					den Seiten, f. D., w.		
					P., gezähnt.		
				27	3 Oere hellbraun	10	10
				28	5 „ grün	10	10
				29	6 „ lila	15	20
				30	12 „ blau	20	25
				31	20 „ ziegelroth	25	50
				32	24 „ gelb	25	80
				33	30 „ braun	30	100
				34	50 „ rosa	30	100
				35	1 Krona blau und hell-		
					braun	60	150
					Für unfrankirte Briefe.		
					1874. Werthziffer in der		
					Mitte, f. D., w. P.,		
					gezähnt,		
				36	1 Oere schwarz	10	10
				37	3 „ roth	10	10
				38	5 „ braun	10	15
				36	6 „ gelb	10	20
				40	12 „ ziegelroth	10	30
				41	20 „ blau	15	40
				42	24 „ lila	20	50
				43	30 „ grün	25	60
				44	50 „ hellbraun	50	100
				45	1 Krona blau u. braun	60	150

Schleswig-Holstein.

Marken. 1850. Wappen weiss en relief, f. D., w. P.

1	1 Shilling blau	—	—
2	2 „ roth	—	—
	1865. Werthziffer weiss en relief im Oval, f. D., w. P., gez.		
3	1/2 Schilling roth	10	10
4	1 1/4 „ grün	10	10
5	1 1/3 „ lila	—	10
6	2 „ blau	—	20
7	4 „ braun	10	20

Schleswig.

Marken. 1864. Werthziffer weiss en relief im Oval, f. D., w. P., gezähnt.

1	4 Schillinge roth	—	10
2	1 1/4 „ grün	10	50
	1865. Desgleichen.		
3	1/2 Schilling grün	—	10
4	1 1/4 „ lila	10	10
5	1 1/3 „ roth	10	15
6	2 „ blau	25	20
7	4 „ braun	25	20

Schweden.

Marken. 1865. Wappen im Viereck, f. D., w. P., gezähnt.

1	3 Skl. Bco. grün	60	—
2	4 „ blau	20	—
3	6 „ grau	60	—
4	8 „ gelb	50	—
5	8 „ gelhorange	60	—
6	24 „ rothorange	—	—
	1868. Desgleichen, gez.		
7	5 Oere grün	5	—

Nr.		a.	b.	Nr.		a.	b.
	Couvert.				Desgl., mit senkrechten rothen Linien.		
	1872. 3 Kronen weiss en relief, im Queroval, f. D., w. P.			13	4 (Rappen) schwarz . . .	—	—
46	12 Oere hellblau	--	40	14	6	—	—
	Correspondenz-Karten.				1850. Weisses Kreuz im rothen Schilde, f. D., w. P., Inschrift: „Orts-Post, Poste Locale.“		
	1872. Stempel des Couverts auf weissem Cartonpapier.			15	2 1/2 R. schwarz	—	—
47	12 Oere hellblau	—	50		Bundeamarken.		
	1873. Desgleichen.				1850. Weisses Kreuz im rothen Felde, f. D., w. P.		
48	6 Oere lila	—	30	16	Ortspost 2 1/2 Rp. schwarz	100	—
49	10 „ rosa	—	40	17	Post-Locale 2 1/2 Rp. schw.	100	—
	Dienst-Correspondenzkarten.				Desgl., mit „Rayon I“, s. D., f. P.		
	1874 Werthangabe im Posthorn auf weissem Cartonpapier.			18	5 Rp. dunkelblau	40	—
50	6 Oere lila	—	40	19	5 „ blaugrün	50	—
51	10 „ orangeroth	—	60	20	Rayon II. 10 Rp. gelb	20	—
				21	10 Rp. orange	15	—
					1852. Desgl., f. D., w. P.		
	Schweiz.			22	Rayon I. 5 Rp. hellblau	10	—
					Desgl., kl. Werthziffer.		
	Cantonalmarken.			23	Rayon III. 15 Rp. roth	25	—
					Desgl., gr. Werthziffer.		
				24	Rayon III. 15 Rp. roth	10	—
				25	15 Cents roth	60	—
					1854. Sitzende Helvetia en relief, f. D., w. P.		
	Basel. 1847. Taube im rothen Felde en relief, f. D., w. P.,			26	2 Rappen grau	20	—
1	2 1/2 (Rappen) blau u. roth	—	—	27	5 „ braun	5	—
	Genf. 1849. Wappen, s. D., f. D., mit Port-Cantonal.			28	10 „ blau	5	—
2	5 C. grün	—	—	29	15 „ rosa	5	—
3	5 „ gelbgrün	—	—	30	20 „ gelb	5	—
	Desgleichen, f. D., w. P.			31	40 „ grün	5	—
4	5 C. grün	—	—	32	1 Franc violett	100	—
	Desgl., kl. Format.				1863. Desgl., Werthziffer in den Ecken, gez.		
5	5 C. grün	—	—	33	2 Centimes grau	5	—
	Desgl., 2 Marken neben einander.			34	3 „ schwarz	10	10
6	10 C. (5 u. 5 C.) grün .	—	—	35	5 „ braun	5	10
	Couvert.			36	10 „ blau	5	—
	Desgl., wie No. 4.			37	20 „ orange	5	—
7	5 C. grün	—	—	38	30 „ roth	10	—
	Neuenburg. 1848. Weisses Kreuz im rothen Felde, f. D., w. P.			39	40 „ grün	5	—
8	5 Centimes schwarz	—	—	40	60 „ bronze	50	—
	Waadt 1847. Weisses Kreuzi rothen Schilde f. D., w. P.			41	1 Franc goldfarben	50	—
9	4 C. schwarz	—	—	42	1867-68. Desgl., gez.		
10	5 „ „	—	—	43	10 Centimes rosa	5	—
	Zürich. 1842-49. Werthziffer mit wagerechten rothen Linien auf carrirtem Grunde, f. D., w. P.			44	25 „ grün	5	—
11	4 (Rappen) schwarz	—	—	45	30 „ hellblau	5	—
12	6 „ „	—	—	46	50 „ lila	10	—
				47	1874. Desgl., gez.		
					2 (Centimes) braun	5	5
					15 „ gelb	5	25
					Kreuzbandstreifen.		
				48	1871. Werthziffer und weisses Kreuz, f. D., w. P.		
				46	2 Centimes roth	—	25
					5 „ roth	—	30
					1873. Werthziffer weiss en relief.		
				50	2 Centimes rosa	—	10

Nr.		a.	b.
51	5 Centimes rosa	—	15
	1874. Desgleichen.		
52	2 Centimes braun	10	10
53	5 „ braun	10	15
	Couverts.		
	1867—68. Wappen und Werthziffer en relief, f. D., w. P.		
54	5 (Centimes) braun	10	—
55	10 „ rosa	5	—
56	25 „ grün	10	—
57	30 „ blau	40	60
	1874. Desgleichen		
58	5 Centimes dunkelbraun Correspondenz-Karten. 1871. Wie Couverts, nicht en relief, f. D., gelbes Cartonpapier.	10	10
59	5 (Centimes) ziegelroth	—	25
60	5 „ rosa	—	25
	1878. Werthziffer weise en relief.		
61	5 (Centimes) rosa	—	10
	1874. Desgleichen.		
62	5 (Centimes) braun	5	15
63	10 („ rosa	10	20

Serbien.

	1866. Kopf des Fürsten Michael II., f. D., w. P., gezähnt.		
1	1 Para grün	—	30
2	2 „ hellbraun	—	30
3	10 „ gelborange	—	40
4	20 „ rosa	50	—
5	40 „ blau	40	—
	Wappen im Kreise, f. D., w. P.,		
8	1 Para braungrün.rosa	—	40
7	2 „ braun a. graulila	—	50
	1868. Desgleichen.		
8	1 Para dunkelgrün auf violett	—	40
9	2 Para grün a. hellrosa	—	—
	Wie Marke 1 und 2, un- gezähnt		
10	1 Para grün	—	20
11	2 „ braun	—	20
	1869. Kopf des Fürsten Michael IV., Werth- ziffer in den 4 Ecken, f. D., w. P., gez.		
12	1 Para gelb	—	10
13	10 „ braun	15	15
14	15 „ orange	20	25
15	20 „ blau	25	30
16	25 „ dunkelroth	25	40
17	35 „ blassgrün	30	50
18	40 „ lila	30	75
19	50 „ dunkelgrün	40	10

Nr.		a.	b.
1872.	Wie Marke 1869, ungezähnt.		
20	1 Para gelb	—	10
	1873. Desgleichen, im Kreise, ungezähnt.		
21	2 Para schwarz	—	10
	Correspondenzkarte.		
	1873. Michael IV. im Oval nach links, f. D., gelbes Cartonpapier.		
22	10 Para violett	—	25

Sicilien.

	Marken. 1859. Kopf des Königs Ferdinand II., nach links, f. D., w. P.		
1	1/2 Gr. orange	—	40
2	1 „ olivenbraun	30	40
3	2 „ blau	20	30
4	5 „ orangeroth	40	40
5	5 „ carminroth	—	—
6	10 „ dunkelblau	—	40
7	20 „ schwarzblau	—	60
8	50 „ rothbraun	—	—

Spanien.

	Marken. 1860. Königin Isabella II. im Vier- eck nach links, f. D., w. P.		
1	6 Cuartos schwarz	25	—
	Desgl., nach rechts.		
2	12 Cuartos violett	—	—
3	5 Reales	250	—
4	6 Reales blau	—	—
5	10 „ grün	750	—
	1851. Desgleichen, nach rechts im Oval.		
6	6 Cuartos schwarz	20	—
7	12 „ violett	200	—
8	2 Reales roth	—	—
9	5 Reales rosa	250	—
10	8 „ blau	—	—
11	10 „ grün	300	—
	1852. Desgl., nach links im Kreise.		
12	6 Cuartos roth	25	—
13	12 „ violett	250	—
14	2 Reales roth	—	—
15	5 „ grün	200	—
16	8 „ hellblau	—	—
	1853. Desgl., im Kreise nach rechts.		
17	6 Cuartos roth	25	—
18	12 „ violett	250	—
19	2 Reales rosa	—	—
5	„ grün	200	—

Nr.	a.	b.	Nr.	a.	b.
21	6 Reales blau. 1864. Wappen auf weissem Grunde, f. D., w. P.	—	63	1 Rl. braun	—
22	2 Cuartos grün Desgl., mit Jahreszahl.	30	64	2 Cs. carmin	—
23	4 Cs. roth	—	65	12 „ blau (Oval rosa)	40
24	4 „ roth a. blau. P.	—	66	19 „ braun (Oval rosa)	80
25	Desgl., f. D., w. P.	—	67	1 Rl. grün	30
26	6 Cts. roth.	16	68	2 Rs. carmin	40
27	1 Rl. schwarzblau	50	69	Desgleichen, gez.	—
28	1 „ hellblau	50	70	2 Cs. rosa	30
29	2 „ roth	50	71	4 „ blau	25
30	2 „ hellroth	50	72	12 „ blau	—
31	5 „ grün	50	73	19 „ braun	25
	6 „ blau	—	74	1 Rl. grün	25
	Stadt-Post Madrid.	—	75	2 Rs. rosa	35
	1853—54. Wappen (Bär) der Stadt Madrid, f. D., w. P.	—	76	1866. Desgl., im Kreise, f. D., w. P., gez.	40
32	1 Cuarto bronze.	—	77	2 Cuartos rosa	25
33	3 Cuartos bronze	—	78	4 „ blau	25
	1855. Königin im Kreise nach rechts, f. D., bl. Papier.	—	79	19 „ orange	50
34	2 Cuartos grün	—	80	10 Cent. de esco grün	25
35	4 „ roth	25	81	20 „ „ lila	25
36	1 Real blau	40	82	Wie 1864, mit Jahreszahl, gezähnt.	30
37	2 Reales braun	25	83	20 Cmos. lila	—
	1856. Desgl. auf grobem w. P.	—	84	1867. Desgl., im Oval, f. D., w. P., gez.	80
38	2 Cuartos grün	—	85	2 Cuartos hellbraun	25
39	4 „ roth	—	86	4 „ blau	25
40	1 Real blau	50	87	12 „ orange	35
41	2 Reales braunviolett	25	88	19 „ rosa	80
	1857. Desgl., auf glattem weissem Papier.	—	89	10 Cent. de esco grün	40
42	2 Cuartos grün	50	90	20 „ „ lila	25
43	4 „ roth	20	91	1868. Werthsiffer im Kreise, f. D., w. P.	—
44	1 Real blau	50	92	6 Mills grün	15
45	2 Reales braunviolett	50	93	10 „ braun	20
	1860. Königin im Kreise, nach links, f. D., auf ähnlich f. Papier.	—	94	1868—69. Wie 1867, gez.	50
46	2 Cuartos grün	25	95	26 Mills blau (Oval rosa)	25
47	4 „ orange	20	96	50 „ hellbraun	—
48	12 „ carmin	25	97	26 „ blau	40
49	19 „ rothbraun	—	98	Desgl., Inscrift weiss.	25
50	1 Real blau	20	99	50 Mills violett.	80
51	2 Reales lila	20	100	100 „ hellbraun	50
	1862. Desgl. im Oval, f. D., f. P.	—	101	200 „ grün	50
52	2 Cuartos blau	20	102	12 Cuartos rothorange.	150
53	4 „ rothbraun	20	103	1869—70. Freiheitskopf im Oval, f. l., fleischfarben P., gez.	—
54	12 „ blau	25	104	1 Mills rothbraun	10
55	19 „ rosa	50	105	2 Mills schwarz	10
56	1 Real braun	25	106	4 „ hellbraun	16
57	2 Reales grün	25	107	10 „ rosa	—
	1864. Desgl. mit Jahreszahl.	—	108	25 „ violett	20
58	2 Ctos. blau	—	109	50 „ blau	50
59	4 „ roth	20	110	100 „ rothbraun	40
60	12 „ grün	50	111	200 „ braun	40
61	19 „ violett	50	112	400 „ grün	50

Nr.		a.	b.	Nr.		a.	b.
107	1 Eo. (600 Mils) hellviolett	—	—	148	Desgl. mit u. in spana. 1 rl. blau	50	60
108	2 Escudos hellblau	—	—	149	Don Carlos nach rechts 1 rl. violett	—	80
109	12 Cuartos rosa	40	—		König Amadeus I. nach links, gezähnt.		
110	19 " grün	—	—	150	12Cent dePeseta schwarz Kriegsteuer Marken. 1874, Wappen, f. D., w. P., gezähnt.	—	75
111	1/4Cent de peseta hellblau Größere Werthziffer im Kreis, f. D., w. P., gez.	—	10	151	5Cent de peseta schwarz	25	—
112	2 Cents hochviolett	—	15	152	10 " blau	—	—
113	5 " grün	—	25	153	Desgl., ähnlich, gez. 10 Cent de Peseta braun	25	—
	Kopf des Königs Amadeus I. en face, f. D., w. P., gez.			154	1875. Wap. l. Oval, gez.		
114	6 Cents. blau	—	40	155	5 Cent grün	—	20
115	10 " violett	—	50		10 " violett	—	30
116	12 " lila	—	50		Correspondenzkarten. 1878. Werthziffer, f. D., w. Cartonpapier.		
117	25 " braun	20	—	156	5 Centimos blau	—	60
118	40 " hellbraun	30	—		1874. Desgleichen für Rückantwort.		
119	50 " grün	30	—	157	5 Centimos grün	—	50
	Desgl., nach rechts, f. D., w. P., gez.			158	Mit Freiheitskopfe. 5 Centimos grün	—	60
120	1 Peseta violett	—	—		Journal-Marken. 1854. Wappen im Viereck, s. D., f. P.		
121	4 Pesetas hellbraun	—	—	159	1/2 Onza gelb	—	20
122	10 " dunkelgrün	—	—	160	1 " rosa	—	20
	1878. " Desgl., gez.			161	4 " grün	—	20
123	5 Cent. rosa	—	20	162	1 Libra blau	—	40
124	10 " blau	—	30		1855. Desgl., im Oval.		
125	20 " lila	—	40	163	1/2 Onza gelb	—	20
	Ähnlich der Marke No. 111.			164	1 " rosa	—	20
126	1/4 C. D. Posta grün	—	5	165	4 " grün	—	20
	Sitzende Göttin (Hispania) nach linke, f. D., w. P., gezähnt.			166	1 Libra blau	—	40
127	2 C. D. Peseta ziegelroth	—	25				
128	5 " " carmin	—	30				
129	10 " " grün	30	40				
130	20 " " schwarz	30	50				
131	25 " " braun	30	60				
132	40 " " violett	40	75				
133	50 " " blau	40	100				
134	1 Peseta lila	100	—				
135	4 Pesetas braun	—	—				
136	10 " " braunviolett	—	—				
	1874. Ähnlich, mit Jahreszahl, gezähnt.						
137	2 O. D. Peseta gelb	—	10				
138	5 " " lila	—	15				
139	10 " " blau	—	20				
140	20 " " grün	—	40				
141	25 " " braun	25	—				
142	40 " " violett	30	—				
143	50 " " orange	50	—				
144	1 Peseta grün	60	—				
145	4 Pesetas carmin	—	—				
146	10 " " schwarz	—	—				
	Don Carlos nach links, f. D., w. P.						
147	1 rl. blau	80	—				

Thurn & Taxis.

a. Nördlicher Rayon.			
Marken. 1852. Werthziffer im Viereck, f. D., w. P.			
1/4 Silb. Grosch. rothbraun	80	—	
1/3 " " brännlich	60	—	
1/2 " " grün	20	—	
1 " " hellblau	10	—	
1 " " dunkelblau	20	—	
2 " " rosa	10	—	
3 " " gelb	10	—	
1859. Desgl., f. D., w. P.			
1/4 Silb. Grosch. hellroth	50	—	
1/2 " " grün	40	—	
1 " " hellblau	20	—	
1 " " rosa	20	—	
2 " " braunroth	20	—	
3 " " lila	—	100	
10 " " orange	—	200	
1863—64. Desgleichen.			
1/4 Silb. Grosch. schwarz	20	—	
1/3 " " grün	20	—	
1/2 " " orange	20	—	

Nr.		a.	b.	Nr.		a.	b.
18	1 Silb. Grosch. rosa . .	10	—	23	1862. Desgl., mit gleich-		
19	2 „ blau . .	20	—	24	farbigem Ueberdruck		
20	3 Silb. Grosch. hellbraun	20	—	25	der Marke.		
	1865. Desgl., durchst.			26	2 Kreuzer gelb	30	40
21	1/4 Silb. Grosch. schwarz	—	25	27	3 „ „ rosa	30	50
22	1/3 „ „ grün	20	25		6 „ „ blau	80	50
23	1/2 „ „ orange	20	25		9 „ „ hellbraun	30	50
24	1 „ „ rosa	20	20		1866. Desgleichen.		
25	2 „ „ blau	20	40		1 Kreuzer grün	25	30
26	3 „ „ hellbraun	20	40				
	Converte.						
	1861. Werthziffer en re-						
	lief im Oval, mit lila						
	Ueberdruck rechts.						
27	1/2 Silb. Gr. orange . . .	—	—				
28	1 „ „ rosa	—	—				
29	2 „ „ blau	—	—				
30	3 „ „ braun	—	—	1	1 Quattr. schwarz	—	—
	1862. Desgl., mit gleich-			2	1 Soldo gelb	—	—
	farbigem Ueberdruck.			3	2 Soldi rothbraun	—	—
31	1/2 Silb. Gr. orange . . .	30	50	4	1 Crazia rothbraun	60	—
32	1 „ „ rosa	30	50	5	2 Crazia blau	—	—
33	2 „ „ blau	30	50	6	4 „ „ grün	50	—
34	3 „ „ braun	30	50	7	6 „ „ dunkelblau	50	—
	1866 Desgleichen.			8	9 „ „ dunkelviolett	—	—
35	1/4 Silb. Gr. schwarz . . .	—	40	9	60 „ „ rothbraun	—	—
					1854. Desgl., f. D., w. P.		
				10	1 Quattr. schwarz	100	—
				11	1 Soldo gelb	—	—
				12	1 Crazia roth	40	—
				13	2 Crazia hellblau	40	—
				14	4 „ „ grün	40	—
				15	6 „ „ blau	40	—
				16	9 „ „ braunviolett	—	—
					Provis. Regierung:		
	b. Südlicher Bayon.				Marken. 1860. Savoyisches		
	Marken. 1850. Werth-				Kreuz, f. D., w. P.		
	ziffer im Kreise, s. D.,			17	1 Centes violett	60	—
	f. P.			18	5 „ „ grün	50	—
1	1 Kreuzer grün	20	50	19	10 „ „ braun	40	—
2	3 „ „ hellblau	10	—	20	20 Cent. blau	40	—
3	3 „ „ dunkelblau	25	—	21	40 „ „ roth	40	—
4	6 „ „ rosa	10	—	22	80 „ „ blasserosa	—	—
5	9 „ „ gelb	10	—	23	3 Lire gelb	—	—
	1859. Desgl., f. D., w. P.						
6	1 Kreuzer grün	10	—				
7	3 „ „ blau	20	—				
8	6 „ „ rosa	20	—				
9	9 „ „ gelb	25	—				
10	15 „ „ lila	—	100				
11	30 „ „ orange	—	200				
	1862. Desgleichen.						
12	3 Kreuzer rosa	10	—				
13	6 „ „ blau	10	—				
14	9 „ „ hellbraun	10	—				
	1865. Desgl., durchst.						
15	1 Kreuzer grün	10	25				
16	3 „ „ rosa	10	25				
17	6 „ „ blau	10	30				
18	9 „ „ hellbraun	10	40				
	Converte.						
	1861. Werthziffer en re-						
	lief im Oval, mit lila						
	Ueberdruck, achteckig.						
19	2 Kreuzer gelb	—	—				
20	3 „ „ rosa	—	—				
21	6 „ „ blau	—	—				
22	9 „ „ hellbraun	—	—				

Toscana.

Marken. 1850. Wappen im Viereck, f. D., bl. Papier.

1	1 Quattr. schwarz	—	—
2	1 Soldo gelb	—	—
3	2 Soldi rothbraun	—	—
4	1 Crazia rothbraun	60	—
5	2 Crazia blau	—	—
6	4 „ „ grün	50	—
7	6 „ „ dunkelblau	50	—
8	9 „ „ dunkelviolett	—	—
9	60 „ „ rothbraun	—	—

1854. Desgl., f. D., w. P.

10	1 Quattr. schwarz	100	—
11	1 Soldo gelb	—	—
12	1 Crazia roth	40	—
13	2 Crazia hellblau	40	—
14	4 „ „ grün	40	—
15	6 „ „ blau	40	—
16	9 „ „ braunviolett	—	—

Provis. Regierung:

Marken. 1860. Savoyisches Kreuz, f. D., w. P.

17	1 Centes violett	60	—
18	5 „ „ grün	50	—
19	10 „ „ braun	40	—
20	20 Cent. blau	40	—
21	40 „ „ roth	40	—
22	80 „ „ blasserosa	—	—
23	3 Lire gelb	—	—

Türkei.

Marken. 1862—63. Namenszug des Sultans, s. D., f. r.

1	20 Paras gelb	—	—
2	20 „ „ braun	—	—
3	1 Piaster violett	—	—
4	1 „ „ braun	—	—
5	2 „ „ blau	—	—
6	2 „ „ braun	—	—
7	5 „ „ rosa	—	—
8	5 „ „ braun	—	—

1865. Stern u. Halbmond in ovalem Rahmen mit

Nr.	a.	b.	Nr.	a.	b.
	türkischer Umschrift.				
	f. D., w. P., gez.				
9	10 Paras dunkelgrün . . .	—			
10	" gelb . . .	40			
11	" braun . . .	40			
12	1 Plaster lila . . .	40			
13	1 " braun . . .	40	1	10	
14	2 " blau . . .	40	2	10	
15	3 " braun . . .	100	3	10	
16	5 " carmin . . .	100	4	10	
17	5 " braun . . .	150	5	10	
18	25 " ziegelroth . . .	—	6	10	
19	25 " braun . . .	—	6	50	
20	1869. Wie 1866, Gez.				
21	10 Paras lila . . .	16	7	10	
22	1 " roth . . .	25	8	10	
23	1 Plaster gelb . . .	20	8	10	
24	5 " rothorange . . .	40	9	10	
25	5 " blau . . .	60	10	10	
26	25 " roth . . .	—	11	15	
27	20 Paras hellbraun . . .	20	12	40	
28	2 " " " " . . .	40			
29	5 " " " " . . .	80	13	6	
30	25 " " " " . . .	—	14	10	
	1878. Desgleichen, mit schwarzen Stempel überdruckt, gezähnt.				
31	10 Para violett . . .	30	15	10	
32	" gelbbraun . . .	30	16	15	
33	" hellbraun . . .	40			
34	1 Plaster hellbraun . . .	40	17	5	
35	1 " gelb . . .	40			
	Localmarken.				
36	1866. Halbmond im Kreise, darüber ein Stern, Werthangabein Paras, s. D., f. P., gez.			10	15
37	6 Paras blau . . .	—			
38	20 " grün . . .	—			
	1867. Berg- u Seeland- schaft, darüber Halb- mond und Stern im Viereck, s. D., f. P., gez.				
39	20 Paras grün . . .	—	18	10	
	Für unfrankirte Briefe.				
	1866. Inschrift: "Poste locale."				
40 schwarz auf rosa	—	19	5	
41 " " gelb	5			
42 " " blau	40			
43 " " grün	—	20	25	
	Converte.				
	1870. Halbmond i Acht- eck, darum Schrift u. 4 Sterne en relief.				
44	1 Plaster gelb . . .	—	21	30	
45	1 1/2 " braun . . .	—	22	50	
46	3 " orange . . .	—	23	80	
47	6 Plaster violett . . .	—	24	10	
	1871. Typus der 2 Kreu- zer-Marke.				
	1872. Typus der 2 Kreu- zer-Marke.				
	1871. Typus der 2 Kreu- Correspondenz-Karte.				
	1871. Typus der 2 Kreu- zer-Marke.				
	2 Kreuzer gelb . . .			30	
	1874. Brief und Krone en relief auf gelbem Papier.			20	
	2 (Kreuzer) braun . . .			10	

Nr.		a.	b.	Nr.		a.	a.
	Einzahlungs-Karten.			10	6 Kreuzer grün	10	—
	1872. Typus der 6 Kreuzer-Marke, f. D., grünes Cartonpapier.			11	9 „ rosa	10	—
30	5 Kreuzer roth	20	50	12	18 „ blau	—	—
	1874. Wie die Marken auf rosa Cartonpapier.				1869. Desgl., ohne Seidenfaden.		
31	5 (Kreuzer) schwarz . .	—	20	18	1 Kreuzer braun	10	—
	Nachnahme-Karten.			14	3 „ orangegelb	10	—
	1872. Typus der 10 Kr.-Marke.			15	6 „ grün	10	—
32	10 Kreuzer schwarz . .	—	80	16	9 „ rosa	10	—
	1874. Wie die Marken auf rosa Cartonpapier.			17	18 „ blau	60	—
33	10 (Kreuzer) schwarz . .	—	40		1861. Desgl., gez.		
				18	1 Kreuzer braun	10	—
				19	3 „ gelb	5	—
				20	6 „ grün	10	—
				21	9 „ rosa	10	—
				22	18 „ blau	60	—
					1862—64. Desgl., durchstochen.		
				23	1 Kreuzer grün	10	—
				24	3 „ rosa	5	—
				25	6 „ blau	10	—
				26	9 „ braun	10	—
				27	18 „ orangegelb	40	—
					1866. Desgl., gez.		
				28	1 Kreuzer grün	10	—
				29	3 „ rosa	10	—
1	Marken. 1862. Insehrift: Briefmarke des Wendensch. Kreises, schw. a. farb. Unterdruck.	—	—	30	6 „ blau	10	—
2 rosa	—	—	31	9 „ braun	10	—
 grün, (Packetmarke)	—	—	32	18 „ orange	40	—
3	1871. Aehnlich wie No. 2. . . . hellgrün	—	80		1868. Desgleichen.		
4	1868—64. Grünes Oval. . . . rosa	60	—	33	7 Kreuzer blau	20	—
5 rosa (mit Greif). . . .	—	—		1869. Werthzifferl. Oval, f. D., w. P., durchst.		
6	1871. Aehnlich wie No. 4. . . . rosa	—	50	34	1 Kreuzer grün	5	—
	1872. Grüner geharnischter Arm im rothen Oval und grünen Rahmen f. D., w. P., gez.			35	3 „ rosa	5	—
7 ziegelroth	—	40	36	7 „ blau	10	—
				37	14 „ orange	40	—
					1873. Desgl.		
				38	2 Kreuzer orange	10	10
				39	9 „ hellbraun	10	40
					1873. Wie die Marken 1866, ungezähnt.		
				40	70 Kreuzer violett	200	—
					1874. Wie die Marken 1873, gezähnt.		
				41	1 Kreuzer grün	5	5
					Retourmarken.		
					1857. Wappen im Oval, f. D., w. P.		
				42 schwarz	—	—
					1868. Desgleichen, gez.		
				43 schwarz	—	20
					Kreuzband-Streifen.		
					1872. Wie Marke No. 34.		
				44	1 Kreuzer grün	10	10
					Couvert.		
					1862. Werthziffer en relief, f. D., w. P., grüner Ueberdruck rechts in grossen Lettern.		
					3 Kreuzer roth	—	—
8	1 Kreuzer dunkelbraun . .	50	—	45	6 „ blau	—	—
9	1 „ braun	20	—	46	9 „ braun	—	—
	3 „ gelb	10	—	47			

Wendenscher Kreis.

(Livland).

Marken. 1862. Insehrift: Briefmarke des Wendensch. Kreises, schw. a. farb. Unterdruck.

1 rosa

2 grün, (Packetmarke)

3 1871. Aehnlich wie No. 2. . . . hellgrün

4 1868—64. Grünes Oval. . . . rosa

5 rosa (mit Greif). . . .

6 1871. Aehnlich wie No. 4. . . . rosa

7 1872. Grüner geharnischter Arm im rothen Oval und grünen Rahmen f. D., w. P., gez. . . . ziegelroth

Württemberg.

Marken. 1851. Werthziffer in der Mitte, s. . . . f. Papier.

1 1 (Kreuzer) chamois

2 3 „ gelb

3 3 „ orange

4 6 „ grün

5 9 „ rosa

6 18 „ violett

7 1857. Wappen weiss en relief im Viereck, f. D., w. P., mit Seidenfaden

8 1 Kreuzer dunkelbraun . .

9 1 „ braun

9 3 „ gelb

Nr.	a.	b.	Nr.	a.	b.
			62	9 Kreuzer braun	100
				1868. Desgl., Karten.	
			63	7 Kreuzer blau	60
48	3 Kreuzer rosa	50	64	14 Kr. (7 † 7 Kr.) lila .	—
49	6 „ blau	50	65	14 „ lila	100
50	9 „ braun	50		1869. Desgleichen.	
			66	9 Kreuzer rosa	100
			67	6 „ blau	100
			68	12 „ violett	—
			69	14 „ lila	—
				Correspondenz-Karten.	
				1870. Wie die Couverts	
				auf bl Cartonpapier.	
51	1 Kreuzer grün	10	70	1 Kreuzer grün	30
52	3 „ rosa	10	71	3 „ rosa	—
53	6 „ blau	20		Stempel der Marke No 38.	
54	9 „ braun	10		a. farb. Cartonpapier.	
			72	2 Kreuzer orange	—
				1873. Desgleichen.	
55	1 Kreuzer grün	—	78	1 Kreuzer grün	16
56	3 „ rosa	—	74	2 Kreuzer gelb	20
57	6 „ blau	—		1874. Desgleichen.	
58	9 „ braun	—	76	2 Kreuzer carmin	16
				1875. Desgleichen.	
			76	2 Kreuzer violett	16
				Paquet-Adresse.	
				1874. Typus der Marken	
				1864 auf gelbem Car-	
59	4 Kreuzer hellgelb	—	77	18 Kreuzer grün	76
60	6 „ blau	—			
61	7 „ grün	—			

II. ASIEN.

Nr.	a.	b.	Nr.	a.	b.
			17	5 Pence rothbraun	50
			18	6 „ braun	40
			19	6 „ schwarzbraun	40
			20	8 „ braun	60
			21	9 „ schwarzbraun	75
			22	10 „ roth	50
			23	1 Shilling violett	40
			24	2 Shillings blau	75
				1867. Desgleichen, gez.	
			25	2 Pence blaugrün	50
			26	2 „ olivengelb	40
			27	5 „ olivengrün	50
			28	10 „ orangeroth	40
			29	One (1) Shilling violett	60
				Desgl., im Kreise, gez.	
			30	3 Pence rosa	50
				1868 Desgl., im Oval,	
				gezähnt.	
			31	1 Penny blau	20
				1872. Königin in ver-	
				schiedenerEinfassung,	
				gezähnt.	
			32	2 Cents braun	20
			33	4 „ granulilla	25
			34	8 „ gelb	30
			35	16 „ lila	30

Ceylon.

Marken. 1857. Königin Victoria nach links, f. D., w. P.

1/2 Penny lila
 1 „ blau
 2 Pence grün
 4 5 „ rothbraun
 6 6 „ braun
 8 10 „ roth
 7 1 Shilling violett
 Desgl., im Achteck.
 8 4 Pence carmin
 9 8 „ braun
 10 9 „ dunkelbraun
 11 1 Sh. 3 Pence grün
 12 2 Shillings blau

1861-66. Wie Marken 1857, durchstochen.

13 1/2 Penny lila
 14 1 „ blau
 15 2 Pence grün
 16 4 „ carmin

Nr.	a.	b.
36	30	—
37	30	—
38	30	—
39	30	—
40	—	—
41	—	—
42	—	—
43	—	—
44	—	—
45	—	—
46	—	—
47	—	—
48	—	—
49	—	—
50	—	—
51	—	—
52	50	—
53	25	—

Dekan.

Marken. 1866. Indische Inschrift im länglich breiten Format, f. D., w. P., gez.
 (1/2 Anna) grdn . . .
 1871. Dessgl., gewöhnliches Format, gez.
 1/2 Anna braun . . .
 2 „ grdn . . .
 1871-72. Dessgl., gez.
 1/2 Anna braunroth . . .
 1 „ braunlia . . .
 2 Annas grdn . . .
 3 „ braun . . .
 4 „ stahlblau . . .
 8 „ hellbraun . . .
 10 „ „ graugrün . . .

Hongkong.

Marken. 1862-63. Kopf der Königin Victoria nach rechts i. Viereck, f. D., w. P., gez.
 2 Cents braun . . .
 4 „ graugrün . . .

Nr.	a.	b.
3	8	—
4	8	—
5	8	—
6	13	—
7	18	—
8	24	—
9	30	—
10	48	—
11	96	—
12	96	—
13	80	15

Japan.

Marken. 1871. Werthgabe und Inschrift in japanesischen Werthzeichen im Viereck, f. D., w. P.
 48 (Sepe) braun . . .
 100 „ blau . . .
 200 „ roth . . .
 500 „ grdn . . .
 Marken. 1872. Typus der Marken 1871, gez.
 1/2 (Semi) braun . . .
 1/2 „ „ graugrün . . .
 1 „ „ blau . . .
 2 „ „ orangeroth . . .
 5 „ „ grdn . . .
 1872. Wappen u. Inschr. f. D., w. P., gez.
 1/2 Sen. braun . . .
 1 „ „ blau . . .
 2 „ „ orange . . .
 4 „ „ rosa . . .
 10 „ „ grdn . . .
 20 „ „ Hla . . .
 30 „ „ grdn . . .
 1874. „ Dessgleichen, gez.
 2 Sen. gelb . . .
 6 „ „ braun . . .
 10 „ „ blau . . .
 Correspondenzkarten.
 1874. Stempel der Marken 1874, auf gelbblichem Papier.
 1/2 Sen. hellblau . . .
 1 „ „ blau . . .

Nr.	a.	b.
10	10	25
11	11	30
12	12	40
13	13	—
14	14	—
15	15	—
16	16	—
17	17	40
18	18	50
19	19	—
20	20	—
21	21	40

Kaschmir.

Marken. 1866. Werth u. Inschrift in persischer Schrift, runder Stempel, f. D., w. P.
 (1/2 Anna) schwarz . . .
 (1 „ „) blau . . .

Nr.		a.	b.	Nr.		a.	b.
3	(2 Anna) blau	—	—	5	1 Rl. Fts. blau	—	—
4	(4 „) goldgelb	—	—	6	2 Rls. Fts. grün	—	—
	Desgleichen, im Oval.	—	—		1865. Desgl., im Kreise,	—	—
5	(1 Anna) blau	—	—		ohne Jahrzahl.	—	—
6	(2 Annas) braungelb	—	—	7	5 Cs. orangeroth	—	—
7	(4 „) grün	—	—		1869. Desgl., mit Lor-	—	—
8	(8 „) roth	—	—		beerzweig im Kreise,	—	—
	1867. „ Desgleichen.	—	—		f. D., w. P.	—	—
9	(¹ / ₂ Anna) blau	—	76	8	5 Cs. orangeroth	—	—
10	(1 „) schwarz	—	76	9	5 „ ziegelroth	—	—
11	(1 „) roth	—	—	10	10 „ rosa	—	—
12	(1 „) goldgelb	—	—		1865. Desgl., mit kleinerer	—	—

Niederländisch Indien.

Marken. 1864. König Wilhelm III. nach linke, f. D., auf rothgelbem Papier.

1	10 Cent carmin	50	—
	Desgl., gezähnt.	—	—
2	10 Cent. carmin	30	—
	1870. Desgl., im Kreise nach rechts, f. D., w. P., gezähnt.	—	—
3	5 Cent. grün	30	—
4	10 „ braun	25	—
5	20 „ blau	20	—
6	50 „ rosa	15	—
	1873. „ Desgleichen, gez.	—	—
7	1 Cent graugrün	15	20
8	15 „ braun	25	50
9	25 „ lila	50	—
10	2 G ^l . 50 C. lila u. grün Chiffre-Taxe.	150	—
	1874. Typus der Holland Marke No. 26, gezähnt.	—	—
11	5 Cents gelb auf weiss	—	50
12	10 „ grün auf gelb	—	76
13	20 „ grün auf blau Correspondenzkarte.	—	100
	1874. Typus der Marken 1873, auf chamois P.	—	—
14	5 Cent. lila	—	25

Philippinische Inseln.

Marken. 1864. Königin Isabella mit Diadem im Oval mit: „1864 Y 55,“ f. D., w. P.

1	5 Cs. orangeroth	—	—
2	5 „ ziegelroth	—	—
3	10 „ carmin	—	—
4	10 „ roth	—	—

11	5 Cs. ziegelroth	—	—
12	10 „ carminroth	—	—
13	1 Real dunkelviolett	—	—
14	2 Reales blau	—	—
	Aehnlich, oben nur „Correos“.	—	—
15	1 Rl. plattf. grün	300	—
	1865. Königin mit Diadem im Oval.	—	—
16	3 ¹ / ₈ Cent schwarz auf gelb	—	—
17	6 ² / ₈ Cent grün a. rosa	75	—
18	12 ⁴ / ₈ „ blau a. fleischf.	75	—
19	25 „ roth a. hellroth	—	—
	1871. Freiheitskopf im Oval, f. D., w. P., gez.	—	—
20	5 Cs. de ecc. blau	—	—
21	10 „ grün	—	—
22	20 „ hellbraun	—	—
23	40 „ rosa	—	—
	Marken. 1872. König Amadens I. f. D., w. P., gezähnt.	—	—
24	12 Cents rosa	—	—
25	16 „ blau	—	—
26	62 „ lila	—	—
27	1 Peset. 25 Cent hellbr.	—	—
	1874. Hispania, f. D., w. P., gezähnt.	—	—
28	62 Cent de peseta rosa	—	—
29	1 Peseta 25 Cents braun	—	—

Portugiesisch-Indien.

Marken. 1872. Wertheiffer im Oval, w. P., gez.

1	10 Reis schwarz	—	30
2	20 „ ziegelroth	—	60
3	40 „ blau	—	75
4	100 „ grün	—	200
5	200 „ gelb	—	—
6	800 „ braunlila	—	—
7	600 „ „	—	—
8	900 „ „	—	—

Nr.	a.	b.	Nr.	a.	b.
Ost-Indien.			8	8 Cents blau a. 1. Anna braun	—
			4	4 Cents schwarz auf 1 Anna braun . . .	—
			5	6 Cents violett auf 2 Annas gelb . . .	—
			6	8 Cents grün a. 2 Annas gelb	—
1	1/2 Anna blau	75	7	12 Cents carmin auf 4 Annas grün	—
2	1 „ roth	50	8	24 Cents blau a. 8 Annas rosa	—
8	2 Annas grün	75	8	82 Cents schwarz auf 2 Annas gelb . . .	—
	Desgl., im Kreise acht-eckig.)		8	1868. Königin Victoria im Oval, f. D., w. P., gez.	
4	4 Annas roth u. blau . 1858. Desgl., im Oval, f. D., bläul. P., gez.	60	10	2 Cents braun	25
5	4 Annas schwarz	25	11	4 „ rosa	30
6	8 „ „ rosa	20	12	6 „ violett	30
	1860—61. Desgl., s. D., w. P., gez.		13	8 „ gelb	40
7	1/2 Anna blau	10	14	12 „ blau	30
8	1 „ braun	10	15	24 „ grün	30
9	2 Annas rosa	60		Desgleichen, im Viereck, gezähnt.	
10	2 „ „ gelb	10	16	82 Cents ziegelroth . . .	30
11	4 „ „ schwarz	20	17	96 „ „ grauschwarz . . .	30
12	8 „ „ rosa	20	18	1873. Desgl., i. Achteck, gezähnt.	
	Desgl., achteckig.			80 Cents rothlila	80
18	8 Pies violett	10			
	1865—67. Königin im Kreise, „Postage“ grün aufgedruckt, f. D., w. P., gez. Grosses Format.		Sarawak.		
14	6 Annas violett	—		Marke. 1860. Bildniss v. James Brooke nach rechts, f. D., gelbes P., gez ähnt	
15	4 Annas	40	1	8 Cents braun	—
	Desgl., im Kreise (achteckig), gez.			1871. Des gl., nach links kl. Format, gez.	
16	4 Annas grün	10	2	8 Cents braun	75
	Desgl., im Achteck, gez.		3	4 Cents braun	75
17	6 Annas u. 8 Pies grau 1874. Desgleichen gez.	25			
18	Ore (1) Rupie grau . . . Couverts.	—	Shanghai.		
	1860. Königin im Kreise en relief			Marken. 1864. Kaiserliches Wappen (Drache) im Viereck, f. D., w. P.	
19	1/2 Anna blau a. weiss . .	40	1	1 Candareen blau	50
20	1 „ „ braun a. blau . .	60	2	2 Candareens schwarz . .	50
			3	3 „ „ braun	75
			4	4 „ „ gelb	100
			5	6 „ „ rothbraun	100
			6	6 „ „ grün	200
			7	12 „ „ rothbraun	200
			8	16 „ „ ziegelroth	200
				1868. Desgl., im Oval, f. D., w. P., gez.	
			8	2 Cents rosa	40
			10	4 „ „ lila	75
			11	8 „ „ bläulich	150
			12	16 „ „ grün	—
Straits Settlements.					
	Provisorische Marken.				
	1867. Die ostindischen Marken von 1861 oben mit einer Krone, unten die Werthangabe, farbig aufgedruckt,				
1	1 1/2 Cents roth auf 1/2 Anna blau	—			
2	2 Cents roth a. 1 Anna braun	—			

Nr.		a.	b.	Nr.		a.	b.
	1867. Desgleichen, gez.				Marke Nr. 11 mit		
13	1 Cand. braun	—	30		„1 Cand“ blau über-		
14	3 Cands. orange	—	60		druckt		
16	6 Cands. braungrün	—	150	19	1 Cand. bläulich	—	50
16	12 „ graugrün	—	—		Marke Nr. 10 mit		
	1873. Marke. Nr. 10 mit:				„1 Cand“ schwarz über-		
	„1 Cand“ blau über-			20	druckt.		
	druckt.				1 Cand. lila	—	40
17	1 Cand. lila	—	60		Correspondenzkarte.		
	Marke Nr. 9 mit				1874. Typus der Marken		
	„1 Cand“ blau über-				1867, auf weissem Car-		
	druckt.				tonpapier.		
18	1 Cand. rosa	—	60	21	1 Cand. violett	—	40

III. AFRIKA.

Nr.		a.	b.	Nr.		a.	b.
	Aegypten.				Kreise, D., w. P., gez.		
	Marken. 1866. Arabische			1	6 Reis schwarz	—	40
	Schrift in der Mitte,			2	10 „ gelb	—	50
	Werthangabe rechts u.			3	20 „ braungelb	—	—
	links, f. D., w. P., gez.			4	25 „ rosa	—	—
1	5 Paras graugrün	—	60	5	50 „ grün	—	—
	10 „ braun	—	60	6	100 „ lila	—	—
3	20 „ hellblau	40	—				
4	1 Piaster lila	30	—		Azoren.		
5	2 „ gelb	80	—		1868. Die Marken von		
6	5 „ rosa	—	300		Portugal mit „Açores“		
7	10 „ dunkelblau	—	400		schwarz aufgedruckt.		
	1867 Pyramiden-Sphinx-			1	20 Reis braungelb	—	—
	kopf im Oval, f. D.,			2	50 „ grün	—	—
	w. P., gez.			3	80 „ orange	—	—
8	5 Paras gelb	—	20	4	100 „ lila	—	—
9	10 „ violett	—	50		1871. Desgleichen, gez.		
10	20 „ grün	30	—	5	5 Reis schwarz (rother		
11	1 Piaster roth	20	—		Ueberdruck)	—	—
12	2 „ blau	40	—	6	10 Reis gelb	—	—
13	5 „ braun	60	—	7	20 „ braungelb	—	—
	1870 Desgl., gez.			8	25 „ rosa	—	—
14	10 Para hochviolett	80	—	9	50 „ grün	—	—
	1872. Aehnlich i schlech-			10	80 „ orange	—	—
	ter Ausführung, gez.			11	100 „ lila	—	—
15	5 Para braun	10	10	12	120 „ blau	—	—
16	10 „ lila	15	15	13	240 „ violett	—	—
17	20 „ blau	15	25		1872. Desgl. von 1871,		
18	1 Piaster roth	15	—		gezähnt.		
19	2 „ gelb	30	100	14	5 Reis schwarz	—	15
20	2 ¹ / ₂ „ violett	40	100	15	10 „ gelb	—	25
21	5 „ grün	50	150	16	20 „ braungelb	—	40
	Angola.			17	25 „ rosa	—	50
	Marken. 1870. Krone im			18	50 „ grün	—	75
				19	80 „ orange	—	100
				20	100 „ lila	—	150
				21	130 „ blau	—	150

Nr.	a.	b.	Nr.	a.	b.
22	240 Reis violett	—			
	1874. Desgleichen, gez.	—			
23	100 Reis braunlila	—			
Cap der guten Hoffnung.			St. Helena.		
	Marken. 1852. Sitzende Göttin mit Anker, f. D., w. P. (Holzschnitt, schlecht ausgeführt), dreieckig.		Marken. 1859. Königin Victoria i. Kreise nach rechts, f. D., w. P.		
1	1 Penny roth	—	1	6 Pence blau	—
2	4 Pence blau	—	2	1862. Desgl., gezähnt.	160
	1861. Desgl. schraffirter Grund, f. D., bläuliches Papier.			1863. Desgl., Werth schwarz aufgedruckt.	
3	1 Penny roth	80	3	1 Penny roth	—
	Desgl., f. D., w. P.		4	4 Pence rosa	—
4	1 Penny roth	25		1864. Desgl., gez.	
5	4 Pence blau	20	5	1 Penny roth	25
6	6 „ violett	—	6	4 Pence rosa	50
7	1 Shilling grün	—	7	1 Shilling grün	75
8	1 „ hellgrün	—		1868. Desgl. gezähnt.	
	1863-65. Desgleichen, im Viereck, f. D., w. P., gezähnt.		8	2 Pence gelb	60
9	1 Penny roth	10	9	3 „ violett	80
10	4 Pence blau	10	10	6 Shillings orange	—
11	6 „ violett	30			
12	1 Shilling grün	20	Liberia.		
	1868. Auf Marke No. 11 „Four Pence“ roth überdruckt.		Marken. 1860. Freiheitsgöttin und Schiff im Kreise, f. D., w. P.		
13	4 Pence violett	25	1	6 Cents roth	—
14	5 Shillings orange	150	2	12 „ blau	—
			3	24 „ grün	—
				Desgl., gezähnt.	
			4	6 Cents roth	120
			5	12 „ blau	200
			6	24 „ grün	250
Fernando Poo.			Madeira.		
	Marken. 1869. Königin v. Spanien nach links, f. D., w. P., gez.		1868. Die Marken von Portugal: „Madeira“ schwarz aufgedruckt.		
1	20 Cent. de Esco braun	—	1	20 Reis braungelb	—
			2	50 „ grün	—
Gambia.			3	80 „ orange	—
	Marken. 1869. Königin Victoria nach links i. Kreise, f. D., w. P.		4	100 „ lila	—
1	4 Pence braun	—		1871. Desgleichen, gez.	
2	6 „ blau	—	5	5 Reis schwarz	—
			6	10 „ gelb	—
			7	20 „ braungelb	—
			8	25 „ rosa	—
			9	50 „ grün	—
			10	80 „ orange	—
			11	100 „ lila	—
			12	120 „ blau	—
			13	240 „ violett	—
				1872. Desgl., von 1871, gezähnt.	
			14	5 Reis schwarz	15
			15	10 „ gelb	25
			16	20 „ braungelb	50

Nr.		a.	b.	Nr.		a.	b.
17	25 Reis rosa	—	40	25	9 Pence lila	50	—
18	50 „ grün	—	60		Desgl., kleine Werthziffer an den Seiten.	—	—
19	80 „ orange	—	100	26	6 Pence lila	50	—
20	100 „ lila	—	100	27	6 „ grün	50	—
21	120 „ blau	—	100	28	9 „ grün	—	—
22	240 „ violett	—	—	29	1 Shilling grün	—	—
	1874. Desgleichen, gez.	—	—	30	1 „ braungelb	—	—
28	100 Reis braunlila	—	—	31	1 „ gelb	40	—
				32	1 „ blau	50	—
				33	5 Shillings lila	150	—
					1872. Königin Victoria, f. D., w. P., gez.	—	—
				34	9 Pence lila	—	—
				35	10 „ rothbraun	—	—
					Converte.	—	—
					1861. Königin Victoria en relief in verschiedenen Rahmen, f. D., bläul. Papier.	—	—
1	1 Penny orangeroth	—	—	36	6 Pence violett	150	—
2	2 Pence blau	—	—	37	6 „ braun	—	—
	1855—56. Desgl., mit „Post Paid“, schraglinirter Grund.	—	—	38	9 „ braunviolett	250	—
3	1 Penny orangeroth	—	—	39	1 Shilling gelb	—	—
4	2 Pence blau	—	—		1872. Desgleichen.	—	—
	Desgl., schräg u. senkrecht sich kreuzende Linien.	—	—	40	10 Pence rothviolett	—	250
5	1 Penny orangeroth	—	—	41	1 Shilling 8 Pence blau	—	400
6	2 Pence blau	—	—				
	Desgl., schräg, senk- u. wagrecht sich kreuzende Linien.	—	—				
7	2 Pence blau	—	—				
	1857. Sitzende Britannia i. Viereck ohne Werthangabe, f. D., w. P.	—	—				
8	(1 Penny) rothbraun	—	300	1	1 Penny chamois	—	—
9	(2 Pence) blau	—	300	2	1 „ blau	—	—
10	(4 „) grün	—	—	3	1 „ rosa	—	—
11	(8 „) roth	—	800		Desgl., in verschiedener Einfassung.	—	—
12	(9 „) violett	—	—	4	3 Pence rosa	—	—
	1858. Königin Victoria im Viereck, mit griechischer Einfassung, f. D., w. P.	—	—	5	6 „ grün	—	—
13	1 Penny roth	—	—	6	9 „ blau	—	—
14	2 Pence blau	—	—	7	1 Shilling bräunlich	—	—
	1859—60. Sitzende Britannia, f. D., w. P.	—	—		1860—62. Königin Victoria im Oval, f. D., w. P., gezähnt.	—	—
14	6 Pence blau	150	—	8	1 Penny carmin	40	—
16	6 „ braunviolett	—	—	9	3 Pence blau	40	—
17	1 Shilling roth	200	—	10	6 „ grau	—	—
18	1 „ grün	—	—		1864. Desgleichen, gez.	—	—
	Desgl., gezähnt.	—	—	11	1 Penny dunkelroth	25	—
19	6 Pence braunviolett	—	—	12	6 Pence lila	40	—
20	1 Shilling grün	—	—		1867. Desgleichen, gez.	—	—
	1861—63. Königin Victoria nach links im Oval, f. D., w. P., gez.	—	—	13	1 Shilling grün	60	—
21	1 Penny braun	40	—		1870. Desgleichen, mit schwarzem Aufdruck „Postage“.	—	—
22	2 Pence blau	40	—	14	1 Penny dunkelcarmin	80	—
23	3 „ ziegelroth	50	—	15	1 „	30	—
24	4 „ roth	40	—	16	3 Pence blau	40	—
				17	6 „ lila	50	—
				18	1 Shilling grün	60	—

Mauritius.

Natal.

Nr.		a.	b.	Nr.		a.	b.
19	Desgl., blauer Aufdruck 1 Shilling grün	60	—	7	1873. Desgleichen, gez. 2 Pence rothviolett . . .	40	50
	1873. Desgl., rother Aufdruck.			8	6 „ gelborange	60	125
20	3 Pence blau	30	—	St. Thomé und Principe.			
	Desgl., schwarzer Aufdruck.						
21	1 Shilling violett	50	—	Marken. 1871 Krone im Kreise, f. D., w. P. gezähnt.			
	1874. Königin nach links f. D., w. P., gez.						
22	1 Penny roth	20	25	1	5 Reis schwarz	—	30
23	3 Pence blau	30	60	2	10 „ gelb	—	40
24	6 „ violett	30	125	3	20 „ braungelb	—	—
	Desgl., grosses Format.			4	25 „ rosa	—	—
25	5 Shillings rothviolett	—	—	5	50 „ grün	—	—
				6	100 „ lila	—	—
Orange Republik.				Transvaal - Republik.			
	1868. Wappen (Baum m. 3 Posthörnern) i. Viereck, f. D., w. P., gez.			Marken. 1869. Wappen i. Viereck, f. D., w. P.			
1	1 Penny rothbraun	25	30	1	1 Penny rothbraun	—	40
2	6 Pence rosa	50	—	2	3 Pence violett	—	50
3	1 Shilling orangegelb . .	100	—	3	6 „ blau	75	—
				4	1 Shilling grün	75	—
Sierra - Leone.				5	Desgleichen.		
	Marken. 1861 Königin i. Kreise, f. D., w. P., gezähnt.			5	1 Penny roth	30	—
1	6 Pence violett	—	—	6	1871. Desgleichen.	25	25
	1872. Desgl., i. Viereck.			6	1 Penny schwarz	—	—
2	1 Penny roth	—	30	Couverte. 1872. Typus der Marken.			
3	3 Pence gelb	—	75	7	6 Pence blau	—	—
4	4 „ blau	—	100	Schwarzer Handstempel, Werthangabe geschr.			
5	6 „ violett	—	150	8	6 d. schwarz	—	—
6	1 Shilling grün	—	250	9	6 „ „	—	—
				10	1874. Desgl., Werthang. auf weissem Grunde . . .	—	—
					6 Pence blau	—	—

IV. AMERIKA.

Nr.		a.	b.	Nr.		a.	b.
Antigua.				4	1873. Desgleichen. 1 Penny carmin	20	—
	Marken. 1862. Königin Victoria nach links, f. D., w. P., gez.			Argentinische Republik.			
1	1 Penny roth	30	—	Marken. 1858. Wappen u. Werthanga' e, f. D., w. P.			
3	8 Pence grün	30	—				
	1868. Desgleichen.						
3	1 Penny ziegelroth	20	25				

Nr.		a.	b.	Nr.		a.	b.
1	5 Centavos roth	400	—	4	Desgl., f. D., w. P.	—	—
	Desgleichen, mit kleiner			5	($\frac{1}{2}$ Penny) grün	60	—
	Werthangabe.			6	(1 „) blau	60	—
2	5 Centavos roth	40	—	7	(4 Pence) roth	—	—
3	10 „ grün	150	—		Desgl., m. Werthangabe.		
4	15 „ blau	200	—	8	6 Pence roth	—	—
	1862. Wappen i. Kreise,			9	1 Shilling schwarz	—	—
	f. D., w. P.				1862 Desgl., durchat.		
5	5 Centavos roth	25	—	10	($\frac{1}{2}$ Penny) grün	10	10
6	10 „ grün	40	—	11	(1 „) blau	10	—
7	15 „ blau	40	—	12	(4 Pence) roth	40	—
	1864. Don Rivadavia im			13	(4 „) ziegelroth	30	—
	Oval, f. D., w. P.			14	6 Pence ziegelroth	25	—
8	5 Centavos roth	100	—	15	6 „ roth	25	—
	Desgl., durchstochen.			16	1 Shilling schwarz	25	—
9	5 Centavos roth	20	—		1873. Desgleichen, gez.		
10	10 „ grün	50	—	17	3 Pence braunila	—	75
11	15 „ blau	50	—		Desgl., g. oses Format,		
	1867. Portrait in ver-				gezähnt.		
	schiedenen Rahmen, f.			17	5 Shillings roth	—	—
	D., w. P., gez.				1874. Wie 1862, gez.		
12	5 Centavos roth	20	—	18	$\frac{1}{2}$ Penny grün	10	10
13	10 „ grün	30	—	19	1 „ blau	10	20
14	15 „ blau	30	—	20	1 Shilling orange	50	—
	1873. Portrait im Oval,						
	f. D., w. P., gez.				Bermuda.		
15	1 Centavo lila	25	25		Marken. 1865—68. Köni-		
16	4 „ braun	40	50		gin Victoria n. Links,		
	1874. Portrait des Don				f. D., w. P., gez.		
	Carlos Maria de Al-			1	1 Penny rosa	—	20
	vear, Don Garvasio			2	2 Pence blau	—	50
	Antonio de Posadas			3	6 Pence lila	100	—
	u. Cornelio Saavedra,			4	1 Shilling grün	150	—
	f. D., w. P., gez.			5	1873. Desgl., gez.		
17	30 Centavos gelborange	60	—		2 Pence gelb	—	75
18	60 „ schwarz	100	—		1874. Marke Nr. 4 mit		
19	90 „ blau	—	—		„Three Pence“ schw.		
					aufgedruckt.		
				6	3 Pence grün	—	100
	Bahama.						
	Marken. 1861—63. Köni-				Brasilien.		
	gin Victoria im Oval,				Marken. 1843. Grosse		
	f. D., w. P., gez.				Werthziffern im Oval,		
1	1 Penny carminroth	—	50		f. D., w. P.		
2	1 „ blascarmin	—	25	1	30 (Reis) schwarz	350	—
3	4 Pence rosa	50	—	2	60 „ „	250	—
4	6 „ lila	60	—	3	90 „ „	750	—
5	6 „ lilagrau	75	—		1844. Kleine „ schräge		
6	1 Shilling grün	75	—		Ziffern im Oval, acht-		
					eckig, f. D., w. P.		
	Barbados.			4	10 (Reis) schwarz	80	—
	Marken. 1852. Sitzende			5	30 „ „	80	—
	Britannia im Viereck,			6	60 „ „	80	—
	ohne Werthangabe, f.			6	90 „ „	200	—
	D., blaues P.			8	180 „ „	—	—
1	($\frac{1}{2}$ Penny) grün	—	—	9	300 „ „	—	—
2	(1 „) blau	—	—	10	600 „ „	—	—
3	(4 Pence) roth	—	—		1850. Kleine gerade Zif-		

Nr.		a.	b.	Nr.		a.	b.
	fern, viereckig, f. D., w. P.			8	4 Cents blau	—	—
11	10 Reis schwarz	40	—		1860. Desgl., f. D., w. P., gezähnt.	—	—
12	20 " "	60	—	9	1 Cent rosa	—	—
13	30 " "	25	—	10	1 " bräunlich	—	—
14	60 " "	20	—	11	1 " schwarz	—	15
15	90 " "	40	—	12	2 Cents orange	15	—
16	180 " "	50	—	13	4 " blau	25	—
17	300 " "	60	—	14	8 " rosa	30	—
18	600 " "	60	—	15	12 " lila	30	—
	1854—61. Desgleichen, f. D., bläul. P.			16	24 " grün	40	—
19	10 Reis blau	20	—		1862. Ohne Schiff mit Perlenseinfassung, s. D. f. P.		
20	30 " blau	50	—	17	1 Cent roth	—	—
21	280 " roth auf w. P.	100	—	18	2 Cents gelb	—	—
22	430 " orange gelb. P.	60	—	19	4 " blau	—	—
	1866. Desgleichen, gez.				1863. Schiff in rundem Rahmen mit Jahrzahl in den Ecken, f. D., w. P., gez.		
23	10 Reis schwarz	—	—	20	6 Cents blau	75	—
24	10 " blau	—	—	21	24 " grün	30	—
25	20 " schwarz	—	—	22	48 " roth	60	—
26	30 " "	—	—				
27	30 " blau	—	—				
28	60 " schwarz	—	—				
29	90 " "	—	—				
30	180 " "	—	—				
31	280 " roth	—	—				
32	300 " schwarz	—	—				
33	430 " gelb	—	—				
34	600 " schwarz	—	—				
	1866. Kopf des Kaisers, f. D., w. P., gez.						
35	10 Reis roth	10	10				
36	20 " lila	10	15				
37	50 " blau	10	40				
38	80 " dunkellila	20	—				
39	100 " grün	10	—				
40	200 " schwarz	20	—	1	2½ Pence roth	—	100
41	500 " orange	40	—		1865. Grosses V unter einer Krone, f. D., w. P., gezähnt.		
	Converte.			2	3 Pence blau	—	—
	1867. Kopf Don Pedro n. rechts, f. D., w. P.				1868—69. Desgl. d. neue Werth farbig aufgedr.		
42	100 Reis grün	—	80	3	2 Cents braun	—	40
43	200 " schwarz	—	120	4	5 " orange	75	80
44	300 " roth	—	180	5	10 " roth	120	100
				6	25 " gelb	200	250
				7	50 " violett	300	—
				8	100 " grün	450	—
					Vancouver-Insel.		
					1865. Königin Victoria nach links im Kreise, f. D., w. P., gez.		
1	Marken 1850. Name im Kreise, f. D., w. P.			9	5 Cents roth	—	100
2	4 Cents gelb	—	—	10	10 Cents blau	—	150
3	8 " grün	—	—				
4	12 " blau	—	—				
	Desgl., Segelndes Schiff i. Viereck, s. D., f. P.						
4	1 Cent roth	—	—				
5	4 Cents blau	—	—				
6	Desgl., i. längl. Viereck, 4 Cents roth	—	—				
	1863. Desgl. im Oval, Jahreszahl i. d. Ecken vertheilt, f. D., w. P.						
7	1 Cent roth	—	—				

**Brit.-Columbia
u. Vancouver's-
Insel.**

Marken 1861. Königin Victoria nach links, f. D., w. P., gez.

2½ Pence roth 100

1865. Grosses V unter einer Krone, f. D., w. P., gezähnt.

3 Pence blau —

1868—69. Desgl. d. neue Werth farbig aufgedr.

2 Cents braun — 40

5 " orange 75 80

10 " roth 120 100

25 " gelb 200 250

50 " violett 300 —

100 " grün 450 —

Vancouver-Insel.

1865. Königin Victoria nach links im Kreise, f. D., w. P., gez.

5 Cents roth — 100

10 Cents blau — 150

Brit. Honduras.

Marken 1866. Königin Victoria nach links, f. D., w. P., gez.

Nr.		a.	b.
1	1 Penny blau	—	20
2	6 Pence carmin	100	—
3	1 Shilling grün	200	—
4	1873. Desgl., gez. 8 Pence braunroth	—	80

Bolivia.

Marken. 1867. Adler im Oval, Werthziffer 1. d. Ecken, f. D., w. P.

1	5 Centavos grün	150	—
2	5 „ gelbgrün	—	—
3	5 „ violett	—	—
4	10 „ braun	—	—
5	50 „ blau	—	—
6	50 „ gelb	—	—
7	1 Peso blau	—	—
	1868 — 72. Wappen im Kreise, mit 9 Sternen, f. D., w. P., gez.		
8	5 Centavos grün	60	—
9	10 „ roth	75	—
10	50 „ blau	—	—
11	100 „ orange	—	—
12	500 „ schwarz	—	—
	Desgl., mit 11 Sternen, f. D., w. P., gez.		
13	5 Centavos grün	60	—
14	10 „ roth	60	—
15	50 „ blau	—	—
16	100 „ orange	—	—
17	500 „ schwarz	—	—

Buenos-Ayres.

Marken 1858. Dampfschiff im liegenden Oval, f. D., w. P.

1	1 Peso braun	—	—
2	2 Pesos blau	—	—
3	3 „ grün	—	—
4	4 „ roth	—	—
5	4 „ dunkelbraun	—	—
6	5 „ orange	—	—
	1859. Desgleichen.		
7	1 Peso blau	—	—
8	4 Pesos blau	—	—
	1860. Freiheitskopf im Kreise, f. D., w. P.		
9	4 Reales grün	—	—
10	1 Peso blau	—	—
11	2 Pesos roth	—	—
	1862. Desgleichen.		
12	1 Peso rosa	—	—
13	2 Pesos blau	—	—

Canada.

Marken 1851—57. Verschiedene Bildnisse, f. D., w. P.

Nr.		a.	b.
1	1/2 P. rosa (Victoria)	150	—
2	6 P. schwarzbraun Pr. Albert)	—	—
3	6 P. = 7 1/2 Cy. grün (Victoria)	—	—
4	10 P. — 8d. stg. blau (Cartier)	—	—
	Biber unter einer Krone.		
5	3 Pence roth	30	—
	Desgleichen, gez.		
6	1/2 P. rosa (Victoria)	—	—
7	3 P. roth (Biber)	100	—
8	6 P. schwarzbr. (Albert)	—	—
	1860—64. Desgl., i. Oval, f. D., w. P., gez.		
9	1 Cent rosa (Victoria)	10	—
10	2 Cents rosa (Victoria)	40	—
11	10 „ braun (Albert)	40	—
12	10 „ lila (Albert)	40	—
13	12 1/2 „ — 6 P. Stg. grün (Victoria)	50	—
14	17 Cents — 8d. stg. blau (Cartier)	80	—
	Biber unter einer Krone, f. D., w. P., gez.		
15	5 Cents roth	5	—
	1868. Königin Victoria nach rechts in rundem Rahmen, f. D., w. P., gezähnt.		
16	1/2 Cent schwarz	10	10
17	1 „ braunroth	20	30
18	1 „ orange	20	—
19	2 Cents grün	10	—
20	3 „ ziegelroth	10	—
21	6 „ braun	15	—
22	12 1/2 „ blau	25	—
23	15 „ lila	25	—
	1870. Aehnlich wie Nr. 16.		
24	1 Cent orange	10	—
25	2 „ rothbraun	10	—
	1872. Desgleichen.		
26	2 Cents grün	10	—
27	6 „ braun	10	—
	Couverts.		
	1861. Königin Victoria en relief im Oval, f. D., w. P.		
28	6 Cents roth	150	—
29	10 „ braun	200	—
	Desgl., f. D., gelbes P.		
30	5 Cents roth	—	—
31	10 „ braun	—	—
	Correspondenz-Karten.		
	1872. Königin Victoria		

Nr.		a.	b.
	nach rechts auf gelblichem Cartonpapier.		
32	1 Cent mattblau	—	30
	Desgleichen.		
33	1 Cent stablblau	—	26
Chili.			
Marken. 1860. Columbus im Kreise, f. D., bläul. P.			
1	5 Centavos braunroth	100	—
2	10 „ „ blau	—	—
1861. Desgl., f. D., w. P.			
3	1 Centavo gelb	50	—
4	5 Centavos roth	20	—
5	10 „ „ blau	25	—
6	20 „ „ grün	100	—
1867. Desgl., doppelte Werthangabe, gez.			
7	1 Centavo orange	—	15
8	2 Centavos schwarz	25	40
9	5 „ „ ziegelroth	15	—
10	10 „ „ blau	15	—
11	20 „ „ grün	40	—
Correspondenz-Karten.			
1872. Columbus i. Kreise.			
12	2 Centavos braun	—	60
13	5 „ „ lila	—	80
Couverts. 1872. Columbus in verschiedenen Einfassungen, f. D. auf w. bl. u. gelb. Papier.			
14	5 „ „ violett	—	75
15	10 „ „ blau	—	120
16	15 „ „ rosa	—	150
17	20 „ „ grün	—	250
St. Christoph-Insel.			
Marken. 1869. Königin Victoria nach links, f. D., w. P., gez.			
1	1 Penny rosa	—	25
2	6 Pence grün	50	120
Corrientes.			
Marken. 1866. Freiheitsgöttin nach links im Kreise, s. D., f. P.			
1	1 Real M. C. blau	—	—
1860-68. Desgleichen, ohne Werthangabe.			

Nr.		a.	b.
2	— blau	—	—
3	— gelbgrün	—	—
4	— blaugrün	—	—
5	— gelb	300	—
Costa-Rica.			
Marken. 1863-64. Seehafen mit 2 Schiffen, f. D., w. P., gez.			
1	1/2 Real blau	60	76
2	2 Reales roth	60	—
3	4 „ „ grün	150	—
4	1 Peso orange	200	—
Cuba u. Portorico.			
Marken 1855. Königin Isabella II n. rechts, f. D., bl. P.			
1	1/2 Bl. Plata F. grau-rün	—	—
2	1 „ „ dunkelgrün	—	—
3	2 Rls „ „ dunkelroth	—	—
Desgl., Y 1/4 schwarz aufgedruckt.			
4	2 1/2 Rls. Plata braunroth	—	—
1856. Desgl., f. D., gelbliches P.			
5	1/2 Bl. Plata F. gelbgrün	—	—
6	1/2 „ „ blaugrün	—	—
7	1 „ „ grün	—	—
8	2 Rls „ „ braunroth	—	—
Desgl. Y 1/4 schwarz aufgedruckt.			
9	2 1/4 Rls. braunroth	—	—
1857. Desgl., f. D. w. P.			
10	1/2 Bl. Plata F. blau	20	—
11	1 „ „ grün	30	—
12	2 Rls. „ „ roth	100	—
13	2 Rls. Y 1/4 roth	—	—
Königin im Kreise, f. D., w. P.			
14	1/4 Real Pl. F. schwarz.	—	—
1864. Desgl., Königin nach rechts im Oval, f. D., farb. P.			
16	1/4 Bl. Plata F. schwarz auf gelb	—	—
16	1/2 Bl. Plata F. grün auf fleischfarben	50	—
17	1 Bl. Plata F. blau auf fleischfarben	50	—
18	2 Rls. Plata F. roth auf rosa	150	—
Wie Nr. 16 „66“ schwarz aufgedruckt.			

Nr.		a.	b.
19	1/4 Rl. Plata F. schwarz auf gelb	—	—
	1866. Wie 1864 mit Jahrszahl, f. D., w. P.	—	—
20	5 Cmos. lila	100	—
21	10 „ blau	60	—
22	20 „ grün	60	—
23	40 „ rosa	—	—
	1867. Desgleichen, gez.	—	—
24	5 Cmos. lila	100	—
25	10 „ blau	60	—
26	20 „ grün	60	—
27	40 „ rosa	—	—
	1868. Königin nach links in rundem Rahmen (Jahreszahl), f. D., w. P., gezähnt.	—	—
28	5 Cent lila	75	—
29	10 „ blau	80	—
30	20 „ grün	80	—
31	40 „ roth	150	—
	1869. Desgleichen, gez.	—	—
32	5 Cent rosa	75	—
33	10 „ hellbraun	80	—
34	20 „ orange	80	—
35	40 „ lila	150	—
	1870. Freiheitskopf im Kreise, f. D., w. P., gezähnt.	—	—
36	5 Cs. blau	60	—
37	10 „ grün	80	—
38	20 „ braun	100	—
39	40 „ rosa	150	—
	1871. Hispania, f. D., w. P., gez.	—	—
40	12 C. D. Peseta graulila	40	50
41	25 „ blau	80	—
42	50 „ grün	30	—
43	1 Peseta hellbraun	75	—
	1873. König Amadeus nach rechts i. Kreise, f. D., w. P., gez.	—	—
45	12 1/2 C. de Peseta grün	—	60
45	25 „ „ violett	—	80
46	50 „ „ braun	—	120
47	Un (1) Peseta hellbraun	—	—
	1874. Hispania, f. D., w. P., gezähnt.	—	—
48	12 1/2 C. D. Peseta braun	—	60
49	25 „ „ violett	50	80
50	50 „ „ blau	60	—
51	1 Peseta carmin	—	—

Curassao.

Marken. 1872. König Wilhelm III., f. D. w. P., gez.

1	2 1/2 Cent grün	—	30
2	3 „ braungrau	—	40
3	5 „ carmin	—	50

Nr.		a.	b.
4	10 Cent blau	—	80
5	25 „ braunorange	—	—
6	50 „ violett	—	—

Dominica.

1874. Königin Victoria im Kreise nach links, f. D., w. P., gez.

1	1 Penny violett	—	26
2	6 Pence grün	—	120
3	1 Shilling rosa	—	225

San-Domingo.

Marken. 1862. Wappen s. D., f. P.

1	1/2 Real rosa	—	—
2	1 „ grün	—	—
	1865. Desgleichen.	—	—
3	1/2 Real blaugrün	—	—
4	1 „ blaugelb	—	—
	1866-67. Desgl., i hohen Rechteck.	—	—
5	1/2 Real strohgelb	—	—
6	1/2 „ rosa	—	—
7	1/2 „ dunkelrosa	—	—
8	1 „ grün	—	—
9	1 „ blau	—	—
	1868. Desgleichen.	—	—
10	1/2 Real blau auf rosa	—	—
11	1 „ rosa	—	—
	1869. Desgleichen.	—	—
12	1/2 Real graugrün	—	—
13	1/2 „ gelb	—	—
14	1 „ roth	—	—
	1874. Desgleichen.	—	—
15	1 Real violett	—	—

Ecuador.

Marken. 1865. Wappen im Kreise, f. D., w. P.

1	1/2 Real blau	60	—
2	1 „ gelb	80	—
3	1 „ olivengelb	80	—
	1866. Desgleichen.	—	—
4	1 Real grün	60	—
	Desgl., ähnlich.	—	—
5	4 Reales roth	—	—
	1872. Wappen in verschiedenen Einfassungen, f. D., w. P., gez.	—	—
6	1/2 Real blau	40	60
7	1 „ orange	40	—
8	1 Peso carminrosa	—	—

Nr.		a.	b.	Nr.		a.	b.
Franz. Colo- nien.				Grenada.			
Marken. 1860—66 Ge- krönterAdleri. Kreise, f. D., w. P.				Marken 1860. Königin im Oval, f. D., w. P., gezähnt.			
1	1 C. olivengrün . . .	—	25	1	1 Penny grün	20	—
2	5 „ hellgrün	—	30	2	6 Pence rosa	40	—
3	10 „ bräunlichgelb . . .	25	—	3	6 „ carminroth	80	—
4	20 „ blau	—	80	4	1864 Desgleichen.		
5	40 „ orange	25	—	6	6 Pence ziegelroth . . .	25	—
6	80 „ rosa	50	—	Guatemala.			
	1872. Freiheitskopf f. D., auf w. P. (Stahstich), ungezähnt.			Marken. 1871. Wappen im Oval, f. D., w. P., gezähnt.			
7	10 Centimes braungelb .	—	—	1	1 Centavo braungelb .	—	25
8	20 „ „ blau	—	—	2	5 Centavos braun . . .	60	75
9	40 „ „ orangeroth	—	—	3	10 „ „ blau	60	100
	Kopfes Kaisers Napole- ons m. Lorbeerkranz, ungezähnt.			4	20 „ „ rosa	60	—
10	1 C. olivengrün a. grün	—	—	1873. Aehnlich, schlecht ausgeführt, durchat.			
11	5 „ grün	—	—	5	4 Reales blau	—	—
12	80 „ braun	—	—	6	4 „ „ lila	—	—
13	80 „ rosa	—	—	7	1 Peso gelb	—	—
	1873. Wie Marken 1872, gezähnt.			Honduras.			
14	1 Centime olivengrün .	—	—	Marken. 1865. Wappen, a. I., f. P.			
	1874. Wie Marken 1872.			1	2 Reales grün	160	—
15	6 C. grün	—	—	2	2 „ „ rosa	—	—
16	16 „ braungelb	—	—	Jamaica.			
Prinz-Ed- wards-Inseln.				Jamaica.			
Marken. 1860. Königin Victoria nach links, f. D., w. P. gez.				Marken. 1860—63. Köni- gin Victoria n. links, f., D., w. P., gez.			
1	1 Penny gelb	25	30	1	1 Penny blau	15	—
2	2 Pence rosa	50	60	2	2 Pence rosa	20	—
3	3 „ blau	80	80	3	3 „ „ grün	15	—
4	6 „ „ grün	—	—	4	4 „ „ orange	20	—
5	9 „ „ lila	—	—	5	6 „ „ lila	20	—
	1869. Aehnlich, gez.			6	1 Shilling braun	20	—
6	4 Pence schwarz	—	—		1872. Desgl., gez.		
	1870. Aehnlich, gez.			7	1/2 Penny braun	15	16
7	4 1/2 d cy 3 d. Stg. braun .	—	—	Lagos.			
	1872. Desgleichen.			1874. Königin Victoria nach links im Kreise, f. D., w. P., gez.			
8	1 Cent braungelb	—	20				
9	2 Cents blau	—	30				
10	3 „ „ rosa	—	40				
11	4 „ „ grün	60	—				
12	6 „ „ schwarz	80	—				
13	12 „ „ lila	100	—				

Nr.		a.	b.
1	1 Penny lila	—	25
2	2 Pence blau	—	50
3	3 „ braun	—	100
4	4 „ carmin	—	120
5	6 „ grün	—	200

St. Lucia.

Marken. 1869. Königin Victoria n. links, ohne Werthangabe, f. D., w. P., gez.

1	(1 Penny) braunroth	—	—
2	(4 Pence) blau	—	—
3	(6 „) grün	—	—
4	1863 Desgleichen, gez. (1 Penny) rosa	—	—
5	(4 Pence) hellblau	—	—
6	(6 „) hellgrün	—	—
7	1864—65. Desgl., gez. (1 Penny) schwarz	—	25
8	(4 Pence) gelb	100	—
9	(6 „) lila	100	—
10	(1 Shilling) rothorange	100	—

Mexico.

Marken. 1857. Brustbild des Priesters Hidalgo, f. D., w. P.

1	1/2 Real blau	150	—
2	1 „ gelb	50	—
3	2 Reales grün	50	—
4	4 „ roth	150	—
5	8 „ violett	600	—
6	1861. Desgl., s. D., f. P. 1/2 Real hellbraun	—	—
7	1 „ grün	50	—
8	2 Reales braunrosa	40	—
9	4 „ gelb	—	—
10	8 „ bräunlich	—	—
11	Desgl., f. D., f. P. 4 Reales roth auf gelb	—	—
12	8 „ grün auf braun	—	—
13	1864. Desgl. f. D. w. P., gezähnt. 1 Real roth	—	—
14	2 Reales blau	—	—
15	4 „ braun	—	—
16	1 Peso schwarz	—	—
17	1864. Gekrönter Adler i. Oval. f. D., w. P. 1/2 Real braun	—	—
18	1/2 „ lila	100	—
19	1 Real blau	50	—
20	2 Reales gelb	40	—
21	4 „ grün	50	—
22	8 „ roth	50	—
23	1865. Desgleichen. 3 Centavos braun	—	—

Nr.		a.	b.
1866.	Kaiser Maximilian im Oval, f. D., w. P., (Lithographie).	—	—
24	7 C. lila	—	—
25	13 „ blau	—	—
26	25 „ gelb	—	—
27	50 „ grün	—	—
28	Desgl., (Kupferstich). 7 C. lila	—	—
29	13 „ blau	—	—
30	25 „ gelb	—	—
31	50 „ grün	—	—
1868	Provisorische Ausgabe, wie 1861, f. D., w. P. 1/2 Real schwarzgrün	—	—
32	1 „ blau	—	—
33	2 Reales blau rün	—	—
34	4 „ braunroth a. gelb	—	—
35	4 Reales blaserosa	—	—
36	1869. Brustbild von Hidalgo im Kreise, s. D., f. P. 6 Cent chamois	80	—
37	12 „ grün	40	—
38	25 „ lila auf rosa	40	—
39	50 „ gelb	50	—
40	100 „ braun	50	—
41	Desgl., durchstoehen. 6 Cent chamois	60	—
42	12 „ grün	50	—
43	25 „ lila auf rosa	50	—
44	50 „ gelb	60	—
45	100 „ braun	60	—
46	1872. Präsident Juarez, f. D. auf weissem P., (Rückseite der Marken) bläulich marmorirt. 6 Centavos grün	75	—
47	12 „ blau	50	—
48	25 „ roth	50	—
49	50 „ gelb	50	—
50	100 „ lila	80	—
51	1874 Portrait Hidalgo's nach links in verschiedener Einfassung, f. D., w. P., gez. 5 Centavos braun	50	60
52	10 „ schwarz	50	—
53	25 „ blau	50	—
54	50 „ roth	50	—
55	100 „ gelb	50	—
56	100 „ lila	80	—
57	1874 Portrait Hidalgo's nach links in verschiedener Einfassung, f. D., w. P., gez. 5 Centavos braun	50	60
58	10 „ schwarz	50	—
59	25 „ blau	50	—
60	50 „ roth	50	—
61	100 „ lila	80	—

Couvert.

1874. Portrait Hidalgo's,

Nr.		a.	b.	Nr.		a.	b.
	weiss en relief, f. D., w. P.			17	1 Shilling carminroth	—	250
62	10 Centavos grün	100	—		1866. Verschiedene Bildnisse, f. D., w. P., gez.		
63	25 „ blau	150	—	18	2 Cts. grün (Kabeljau)	—	20
				19	5 Cts. braun (Robbe)	—	—
				20	10 „ schwarz (Prinz Wales)	—	150
	Neu-Braunschweig.			21	12 Cts. rothbraun (Victoria)	—	200
	Marken. 1865. Heraldische Blumen Englands und Krone i. Viereck, f. D., bläuliches P.			22	13 Cts. gelb (Schiff)	—	200
1	3 Pence braunroth	—	—	23	24 „ blau (Victoria)	—	250
2	6 „ gelb	—	—		1869 Prinz Wales i. Oval, f. D., w. P., gez.		
3	1 Shilling violett	—	—	24	1 Cent lila	—	20
	1861—68. Königin Victoria im Oval, f. D., w. P., gez.			25	1870. Desgleichen.		
4	2 Cents orange	—	—	25	1 Cent violett	—	15
5	5 „ grün	25	—	26	5 Cent schwarz	—	80
6	10 „ roth	—	—		1871. Königin Victoria nach rechts, f. D., w. P., gezähnt.		
	Desgl., Prinz v. Wales.			27	3 Cents roth	—	50
7	17 Cents schwarz	—	—	28	6 „ rosa	—	80
	Dampfwagen i. Queroval, f. D., w. P., gez.			29	1878. Desgl., gez.		
8	1 Cent braun	—	—		3 Cents blau	—	50
9	1 Cent violett	—	—		Correspondenz-Karte.		
	Dampfschiff i. Queroval, f. D., w. P., gez.				1873 Stempel der Marke No. 24, grün auf w. Cartonpapier.		
10	12 $\frac{1}{2}$ Cents blau	—	—	30.	1 Cent grün	—	25
	Neufundland.						
	Marken. 1857. Krone und die heraldischen Blumen Englands, f. D., w. P.				Neu-Schottland.		
1	1 Penny braunviolett	—	—		Marken. 1857. Königin Victoria, f. D., bläuliches P.		
2	1 „ braunroth	—	25	1	1 Penny rothbraun	—	—
3	5 Pence braunviolett	—	—		Krone und die Heraldischen Blumen Englands im Viereck, f. D., bläul. P.		
4	5 „ braunroth	—	150	2	3 Pence blau	—	—
	Desgl., i 3 verbundenen Ringen, dreieckig.			3	6 „ grün	—	—
5	3 Pence grün	—	100	4	1 Shilling violett	—	—
	Desgl., als Strauss im Kreise, f. D., w. P.				1860—65. Königin Victoria, f. D., w. P., gez.		
6	2 Pence ziegelroth	—	150	5	1 Cent schwarz	—	40
7	4 „ „	—	—	6	2 Cents lila	—	40
8	6 „ „	—	—	7	5 „ blau	25	—
9	6 $\frac{1}{2}$ „ „	—	—	8	8 $\frac{1}{2}$ „ grün	—	—
10	8 „ „	—	—	9	10 „ roth	—	—
11	1 Shilling „	—	—	10	12 $\frac{1}{2}$ „ schwarz	—	—
	1862. Desgleichen.						
12	2 Pence carminroth	—	40		Nevis.		
13	4 „ „	—	100		Marken 861 Drei weibliche Figuren an einer		
14	6 „ „	—	150				
15	6 $\frac{1}{2}$ „ „	—	200				
16	8 „ „	—	—				

Nr.		a.	b.	Nr.		a.	b.
	Felsquelle f. D., w. P., gezähnt			1868. Wie 1868.			
1	1 Penny roth	—	—	1 Dinero grün			
2	4 Pence roth	—	—	1870. Wappen u. Dampf- wagen weiss en relief.			
3	6 „ graulila	—	—	5 Centavos roth	60	—	
4	1 Shilling grün	—	—	1872. Wie 1868.			
	1867. Desgleichen.			1 Peseta orange	—	—	
5	1 Penny ziegelroth	—	25	1873 Wappen im Vier- eck weiss en relief, f. D., w. P.			
6	4 Pence orangeroth	—	100	2 Centavos blau	—	50	
7	1 Shilling blaugrün	—	250	Desgleichen			
	1871. Desgl., schlechter ausgeführt.			2 Centavos hellblau	—	50	
8	1 Penny roth	—	25	1874. Wappen, f. D., w. P., gez.			
	Nicaragua.			2 Centavos lila	—	35	
	Marken. 1862. Bergland- schaft, f. D., w. P., gezähnt.			1875. Berg, dahinter Sonne, f. D., w. P., gezähnt.			
1	2 Centavos blau	—	—	50 Centavos grün	—	—	
2	5 „ schwarz	—	50	Desgl., ohne Berg.			
3	1868. Desgleichen, gez.			1 Sol roth	—	—	
3	10 Centavos ziegelroth	—	150	Chiffre Taxe.			
4	25 „ blaugrün	—	400	1874. Lamas und Dampf- schiff (langes Format), f. D. w. P., gez.			
	1874. Desgleichen, gez.			5 Centavos ziegelroth	60	—	
5	1 Centavo hellbraun	—	25	10 „ orange	50	75	
6	2 Centavos hl. a. bläul.	—	35	20 „ blau	160	126	
	Paraguay.			50 „ braun	00	—	
	1870. Wappen im Oval, f. D., w. P., gez.			„ ouverte.			
1	1 Real rosa	—	—	1875. Wappen weiss en relief, f. D., w. P.			
2	2 Reales blau	—	—	5 Centavos grün	80	80	
3	3 „ schwarz	—	—	24 10 „ ziegelroth	170	120	
	Peru.			25 20 „ lila	00	150	
	Marken. 1858. Wappen im Kreise, f. D., w. P.,			26 50 „ rosa	—	—	
1	1 Dinero blau	—	—	1876. Wappen, en relief, auf gelbem Papier.			
2	1 Peseta roth	—	—	2 Centavos grün	—	40	
3	1/2 Peso gelb	—	—				
	Desgl., mit kleinerer In- schrift.			San Salvador.			
5	1 Dinero blau	100	—	Marken. 1867. Feuer- speiender Berg i. Oval, f. D., w. P., gez.			
4	1 Peseta braunroth	120	—	1/2 Real blau	—	—	
	1863. Wappen en relief, f. D., w. P.			1 „ roth	75	—	
6	1 Dinero roth	25	—	2 Reales	100	150	
7	1 Peseta braun	40	—	4 „	175	—	
	1866-67. Lamas und Bergland-schaft, f. D., w. P., gez.			Surinam.			
8	5 Centavos grün	40	75	Marken. 1872. König Wilhelm III., f. D., w. P., gez.			
9	10 „ orangeroth	40	100	2 1/2 Cent carmin	—	30	
10	20 „ braun	60	—				

Nr.	a.	b.	Nr.	a.	b.
2	3 Cent grün	40	1659. Desgl., mit Werth-		
3	5 „ violett	50	angabe.		
4	10 „ braungrau	80	4 Pence violett	—	—
5	25 „ blau	190	6 „ grün	—	—
6	50 „ braunorange.	200	1 Shilling dunkelblau.	—	—
			1863. Desgleichen, gez.		
		 roth	18	—
St. Thomas.			21	4 Pence violett	40
Marken. 1860. Kronin-			22	4 „ dunkelviolett	40
signien Dänemarks im			23	6 „ hellgrün	40
Viereck, f. D., w. P.			24	6 „ dunkelgrün	40
1	3 Cents carmin	—	25	1 Shilling dunkelblau . .	—
2	3 „ braunroth	50	26	1 „ hellviolett	30
3	3 Cents rosa	40	1869 Königin Victoria		
4	1867. Desgleichen.	—	nach links, (grosses		
5	1873. Desgl., gez.	—	Format), f. D., w. P.,		
6	3 Cents rosa	30	gezähnt.		
	4 „ blau	50	5 Shillings roth	—	—
Dänisch-West-			27	Wie 1863, gezähnt.	
indien.			28 hellroth	25
Marken. 1874 Typus der			29	Desgleichen.	
Marken Dänemarks			30	Four (4) Pence grau . .	40
1870, gez.				One (1) Shilling orange.	50
1	1 Cent lila und grün . .	25	1872. Dieselben Marken		
2	3 Cents rosau graublau .	40	mit „Too Late“		
3	4 „ blau u. braun . . .	50	schwarz überdruckt.		
4	7 „ gelb u. lila	75 roth	50	—
5	14 „ grün u. lila	150 carmin	50	—
Trinidad.			33	4 Pence grau	—
Marken. 1851. Sitzende			34	6 „ grün	—
Britannia, ohne Werth-			35	1 Shilling violett	—
angabe, f. D., bl. P.			36	1 „ orange	—
1 roth	—	37	5 Shillings roth	—
2 rothbraun	—	Turks-Inseln.		
3 rothviolett	—	Marken. 1867. Königin		
4 blau	—	Victoria nach links,		
5 schwarzbraun	—	1	1 Penny roth	25
6 schwarz	—	2	6 Pence grau	100
7	Desgl., f. D., w. P	—	3	1 Shilling dunkelgrau.	150
8 carminroth	—	Uruguay.		
9 ziegelroth	—	(Montevideo.)		
10 violett	—	Marken 1856. Sonne im		
11 blau	—	Kreise, Werthziffern		
12 hellblau	—	doppelt, f. D., w. P.		
 schwarz	—	1	120 Cent blau	—
	1856. Desgl., schlecht	—	2	180 „ grün	—
	ausgeführt. (Lithogra-	—	3	240 „ roth	—
	phie.)	—	Aehnlich, langliches For-		
13 ziegelroth	—	mat, Inschrift: „Deli-		
14 blausiegelroth	—	gencia.“		
15 blau	—	60 Centavos blau	—	—
16 grau	—	80 „ grün	—	—
			1 Real roth	—	—

Nr.		a.	b.	Nr.		a.	b.
	1859 Desgl., Werthziffern einfach.			10	1/2 Centavo roth		40
7	60 Centesimos violett.	50	—	11	1/2 " graugrün	—	40
8	60 " bräunlich	50	—	12	1/2 Real gelb	—	35
9	80 " gelb	75	—	13	1 " blau	—	40
10	100 " rosa	100	—	14	2 Reales grün	—	40
11	120 " blau	80	—		1866 Wappen in achteckigem Rahmen, f. D., w. P.		
12	180 " grün	100	—	15	1/2 Centavo grün	—	50
13	240 " roth	150	—	16	1 " blaugrün	—	50
	1864 Wappen i. Kreise, f. D., w. P.			17	1/2 Real lilaroth	40	—
14	06 Centesimos roth	50	—	18	1 " roth	50	—
15	08 " grün	80	—	19	2 Reales orange	100	—
16	10 " gelb	80	—		1874 Desgleichen.		
17	12 " blau	50	—	20	1 Centavo violett	30	—
	Desgl., der neue Werth schwarz aufgedruckt.			21	2 Centavos grün	40	—
18	5 C. auf 12 Cent blau	—	—	22	1/2 Real rosa	40	—
19	10 " " 08 " grün	—	—	23	1 " orangeroth	50	—
20	15 " " 10 " gelb	—	—	24	2 Reales g. lb.	—	—
21	20 " " 06 " roth	—	—		Dampfschiffahrtsgesellschaft zwischen den venezuelischen Häfen. Marken. 1864. Dampfschiff, f. D., w. P., gez. (La Guaira.)		
	1866. Werthziffer und Wappen im Viereck, f. D., w. P.			25	1/2 Real roth	80	—
22	1 Centesimo schwarz	—	25	26	2 Reales grün	40	—
23	6 Centesimos blau	20	—		Desgl., die Jahrzahl mit grösseren Ziffern, gez.		
24	10 " grün	50	—	27	1/2 Real rosa	60	80
25	15 " gelb	80	—	28	2 Reales grün	40	50
26	20 " rosa	80	—		Desgl., s. D., f. P.		
	1872. Desgl., gez.			29	1/2 Centavo weiss	—	40
27	1 Centesimo schwarz	20	20	30	1 " roth	—	40
28	5 Centesimos blau	20	—	31	2 " grün	—	40
29	10 " grün	40	—	32	3 " gelb	—	50
30	15 " gelb	40	—	33	4 " blau	—	60
31	20 " rosa	40	—		1866. Wie Marken No. 4—5, f. D., w. P., gez.		
	Converte.			34	1/2 Real blau	—	75
	1868. Werthziffer i. Oval. en relief, f. D., w. P.			35	2 Reales orange	50	—
32	5 Centesimos blau	—	—		1869. Dampfschiff, Werthangabe u. J. A. J. Z., Caracas im Viereck. f. D., w. P., gez.		
33	10 " grün	—	—	36	1/2 Real grün	50	—
34	5 Centesimos blau	—	100	37	2 Reales roth	80	—
35	10 " grün	—	150				

Venezuela.	
	Marken. 1859. Wappen im Viereck, i. D., w. P.
1	1/2 Real gelb
2	1/2 " orange
3	1 " dunkelblau
4	1 " blau
5	2 Reales rothorange
6	2 " roth
	1862. Desgl., Wappen auf glattem Grunde, f. D., w. P.
7	1/8 Centavo grün
8	1/2 " violett
9	1 " braun
	1863. Adler im Kreise, f. D., w. P.

Vereinigte Staaten v. Columbia.	
	(Neu-Granada.)
	1859. Wappen i. Kreise, f. D., w. P.
1	5 Cent lila
2	5 " granilla
3	10 Cent gelb

Nr.		a.	b.	Nr.		a.	b.
4	20 Cent blau	—	—	44	5 Cs. gelb	—	—
	1860. Desgl., ähnlich.	—	—	45	5 „ gelborange	—	—
5	2 $\frac{1}{2}$ Cent grüngelb	—	—	46	10 „ lila	40	—
6	2 $\frac{1}{2}$ „ grün	—	—	47	20 Centavos blau	60	—
7	5 „ blau	—	—	48	50 Cents grün	—	—
8	5 „ lila	—	—	49	1 Peso carminroth	—	—
9	10 „ gelborange	—	—	50	1 „ siegelroth	—	—
10	10 „ braun	—	—		Desgl., s. D., f. Glanz-	—	—
11	20 „ blau	—	—		papier.	—	—
12	1 Peso roth	—	—	51	5 Pesos grün	—	—
13	1 „ rosa	—	—	52	10 „ ziegelroth	—	—
	1861. Wappen im Oval,	—	—		1868—70. Wappen i. Oval	—	—
	f. D., w. P.,	—	—		f. D., w. P.	—	—
14	2 $\frac{1}{2}$ Cent schwarz	—	—	53	5 Centavos gelb	—	76
15	5 „ gelb	—	—	54	10 „ lila	50	—
16	10 „ blau	—	—	55	20 Centavos blau	—	—
17	20 Cent roth	—	—	56	50 „ grün	—	—
18	1 Peso rosa	—	—	57	1 Peso roth	—	—
	Ver. St. v. Columbia.	—	—		1870. Aehnlich.	—	—
	1862. Wappen im Kreise,	—	—	58	5 Centavos gelb	—	—
	oben 5 unten 4 Sterne	—	—	59	25 „ blau	100	100
	achteckig.	—	—		Wappen, Werthziffer	—	—
19	10 Centavos blau	—	—		auf jeder Seite, (gros-	—	—
20	20 „ ro-a	—	—		ses Format) s. D., f. P.	—	—
21	50 „ grün	—	—	60	5 Pesos grün	—	—
22	1 Peso lila	—	—	61	10 „ roth	—	—
	1863. Wappen zwischen	—	—		1871. Werthziffer, darin	—	—
	2 Zweigen im Achteck	—	—	62	Wappen, f. D., w. P.	—	—
	unter 9 Sternen, f. D.,	—	—		2 Cents braun	—	30
	w. P., achteckig.	—	—		1872. Wappen, f. D., w. P.	—	—
23	5 Centavos gelb	—	—	63	1 Centavo graugrün	—	25
24	5 „ orange	—	—		1873. Desgleichen.	—	—
25	10 „ blau	—	—	64	1 Centavo rosa	—	20
26	10 „ blau a. hl.	—	—		Für unfrankirte Briefe.	—	—
27	20 „ roth	—	—		1865. Grosses „R“ im 5	—	—
28	50 „ grün	—	—	65	strahligen Stern.	—	—
	1864. Desgleichen, mit	—	—		5 Centavos schwarz	—	100
	ausgefüllten Ecken.	—	—		Grosses „A“ in einem	—	—
29	5 Centavos gelb	—	—		Kranze.	—	—
30	5 „ orange	—	—	66	5 Cents schwarz	—	100
31	10 „ blau	—	—		1870. „R“ im Kreise.	—	—
32	20 „ roth	—	—	67	5 Cents schwarz	—	100
33	50 „ grün	—	—		Marken. 1872. „A“ im	—	—
34	1 Peso violett	—	—		Kreise, f. D., w. P.	—	—
	1865. Wappen im Oval,	—	—	68	5 Cents schwarz	—	100
	mit Fahnen schmuck.	—	—		Desgl., „R“ im Kreise.	—	—
35	5 Centavos gelb	75	—		5 Cents schwarz	—	—
36	5 „ orange	—	—		1874. Aehnlich wie 1870.	—	—
37	10 „ lila	—	60	69	10 Centavos violett	—	100
38	20 „ blau	—	—		Für recommandirte	—	—
39	50 „ grün	—	—	70	Briefe.	—	—
40	1 Peso carminroth	—	—		1865. Grosse Vignette.	—	—
41	1 „ ziegelroth	—	—	71	25 Centavos gelb u. braun	—	450
	Desgl., Marke No. 39,	—	—	72	50 „	—	—
	mit kl. Werthziffer.	—	—		1868. Desgleichen, äh-	—	—
42	50 Cent grün	—	—		nlich. Flage gelb, blau	—	—
	1866. Wappen im Vier-	—	—		u. roth.	—	—
	eck mit abgerundeten	—	—	73	50 Centavos schwarz	—	900
	Ecken, f. D., w. P.	—	—		Chiffre-Taxe.	—	—
43	1 Cent lileroth	—	25		1865. Wappen i. Dreieck,	—	—
	1867. Wappen in ver-	—	—	74	s. D., f. P.	—	—
	schiedenen Einfassun-	—	—		2 $\frac{1}{2}$ Centavos lila	—	100
	gen, f. D., w. P.,	—	—	75	1870. Aehnlich.	—	—

Nr.		a.	b.	Nr.		a.	b.
	2½ Centavos dunkelviolett	—	50	110	5 Centavos grünlich	—	—
	Sobre-Porte-Marken.			111	10 „ roth	—	—
	(Für ungenügend frankirte Briefe.) Wappen in verschiedenen Einfassungen. s. D., f. P.				1870. Wappen u. Name, f. D., w. P.		
76	25 Cents blau	—	100	112	5 Centavos blau	—	150
77	50 Cs. gelb	—	—	113	10 „ roth	—	—
78	1 Peso rosa	—	—		d. Tolima.		
	1867. Desgl., ähnlich, mit 9 Sternen.			114	1870. Inschrift im Viereck, s. D., f. P.		
79	25 Cents chamois	—	—	115	5 Cts. bläulich	—	—
80	50 Cs. gelbgrün	—	—		1871. Wappen u. Name, f. D., w. P.		
81	50 „ meergrün	—	—	116	5 Cents braun	—	200
82	1 Peso graublau	—	—		X „ blau	—	—
	Markend. Einzelstaaten. a. Bolivar.			117	1872. Wie Marken 1871.		
	1863—66. Wappen, f. D., w. P. (kl. Format.)			118	50 Cents grün	—	—
83	10 Cs. rosa	—	—	119	1 Peso roth	—	—
84	10 „ grün	—	—	120	1873. Desgl., ähnlich.		
86	1 Peso roth	—	—	121	20 Centavos blau	—	—
	1873. Wappen in verschiedenen Einfassungenf. D., w. P. (grösseres Format.)				50 „ grün	—	—
86	5 Centavos blau	—	—		1 Peso roth	—	—
87	10 „ violett	—	—				
88	20 „ grün	—	—				
89	80 „ ziegelroth.	—	—				
90	1 Peso braun	—	—				
	1874. Aehnlich.						
91	5 Centavos blau	—	—				
	b. Antioquia.						
	1869. Wappen u. Name f. D., w. P.			1	5 Cents brauna. bläul. P.	—	—
92	2½ Centavos blau	—	—	2	5 „ „ auf w. P.	—	—
93	5 Cent grün	—	—		Desgl., mit Washington.		
94	10 Cs. lila	—	—	3	10 Cents schwarz s. bl. P.	—	—
95	1 Peso rosa	—	—	4	10 „ „ a w. P.	—	—
	1870. Desgl., breiteres Format.				Reiter nach rechts, f. P., w. P.		
96	2½ Cs. blau	—	100	5	1 Cent braunroth	—	—
97	5 Cent grün	—	150	6	1 „ schwarz	—	—
98	10 Cs. lila	—	150		Adler auf Zweig i Oval.		
99	20 Cent braun	—	200	7	1 Cent blau	—	75
100	1 Peso rosa	—	—		1847. Portrait Washingtons, f. D., w. P.		
	1874. Wappen in verschiedenen Einfassungen, f. D., w. P.			8	5 Cents schwarz	—	—
101	1 Centavo grün	—	50	9	5 „ „ a. blau	—	—
102	2½ Centavos blau	—	80		1851. Verschiedene Köpfe und Muster, Werth unten, f. D., w. P.,		
103	5 „ grün	—	100	10	1 Cent blau	—	—
104	10 „ violett	—	—	11	3 Cents braunroth	—	—
105	20 „ braun	—	—	12	5 „ braun	—	—
106	50 „ blau	—	—	13	X „ grün	—	—
107	1 Peso roth	—	—	14	12 „ schwarz	—	—
108	2 Pesos gelb	—	—		1857. Desgl., gezähnt.		
109	5 „ rosa	—	—	15	1 Cent blau	—	—
	c. Cundinamarca.			16	3 Cents rothbraun	—	—
	1869. Aehnlich der Antioquia-Marken I. Em.			17	5 „ braun	—	—

Vereinigte Staaten v. Nordamerika.

a. Unirte Staaten.

Marken. 1847. Portrait v. Franklin, Inschrift: U. S. Post-Office, f. D., f. P.

1 5 Cents brauna. bläul. P.

2 5 „ „ auf w. P.

Desgl., mit Washington.

3 10 Cents schwarz s. bl. P.

4 10 „ „ a w. P.

Reiter nach rechts, f. P., w. P.

5 1 Cent braunroth

6 1 „ schwarz

Adler auf Zweig i Oval.

7 1 Cent blau

1847. Portrait Washingtons, f. D., w. P.

8 5 Cents schwarz

9 5 „ „ a. blau

1851. Verschiedene Köpfe und Muster, Werth unten, f. D., w. P.,

10 1 Cent blau

11 3 Cents braunroth

12 5 „ braun

X „ grün

13 12 „ schwarz

1857. Desgl., gezähnt.

15 1 Cent blau

16 3 Cents rothbraun

17 5 „ braun

Nr.	a.	b.	Nr.	a.	b.
18	X Cents grün	—	58	—	—
19	12 " schwarz	—	—	—	—
20	24 " lila	—	—	—	—
21	30 " orange	—	—	—	—
22	30 " blau	—	—	—	—
1861.	Werbziffern in d: oberen Ecken, U. S. unten, gezähnt.	—	—	—	—
23	1 Cent blau	10	—	—	—
24	3 Cents roth	10	—	—	—
25	5 " braun	25	—	—	—
26	5 " hellbraun	25	—	—	—
27	10 " grün	10	—	—	—
28	12 " schwarz	15	—	—	—
29	24 " lila	10	—	—	—
30	30 " orange	10	—	—	—
31	30 " blau	25	—	—	—
1863.	Kopf Jacksons, f. D., w. P., gez.	—	—	—	—
32	2 Cents schwarz	15	74	—	—
1866.	Porzait Lincoln, gezähnt.	—	—	—	—
33	15 Cents schwarz	15	75	8	—
1869.	Verschiedene Bild- nisse, f. D., w. P., gez.	—	—	—	—
34	1 Cent braunorange (Kopf)	—	76	8	—
35	2 Cents braun (Kaiser)	—	77	9	—
36	3 " blau (Locomotive)	5	78	12	—
37	6 " blau (Bildnisse)	50	79	24	—
38	10 " orange (Adler)	30	80	36	—
39	12 " grün (Schiff)	50	81	48	—
40	15 " braun u. blau	—	82	60	—
41	24 " grün u. schwarz	—	—	—	—
42	30 " rosa u. blau	—	—	—	—
43	30 " rosa u. blau	—	—	—	—
1870.	Verschiedene For- traits, f. D., w. P., gezähnt.	—	—	—	—
44	1 Cent blau	10	—	—	—
45	2 Cents dunkelbraun	5	—	—	—
46	3 " grün	5	—	—	—
47	6 " roth	10	—	—	—
48	10 " hellbraun	10	—	—	—
49	12 " dunkelviolett	20	—	—	—
50	15 " orange	20	—	—	—
51	24 " hochviolett	20	—	—	—
52	30 " schwarz	20	—	—	—
53	30 " carmin	40	—	—	—
1871.	Portrait Edwin Stan- tons, f. D., w. P., gez.	—	—	—	—
54	7 Cents ziegelroth	10	—	—	—
Journal-Marken	—	—	—	—	—
1866.	Verschiedene For- traits, f. D., w. P., großes Format, gez.	—	—	—	—
55	5 Cents blau	250	—	—	—
56	10 " grün	250	—	—	—
57	26 " ziegelroth	300	—	—	—
Registered	—	—	—	—	—
1873.	Kreis mit Strahlen	—	—	—	—
und verschiedener In- schrift (Format etwas kleiner als Nr. 55 bis 57), f. D., w. P., gez.	—	—	—	—	—
1875.	Stehende Figur eines Indianer-Häupt- lings, f. D., w. P., gez. (Doppelte Grösse der gewöhnl. Marken).	—	—	—	—
59-65.	2, 3, 4, 6, 8, 9, 10 Cent schwarz	—	—	—	—
Desgleichen Eine weib- liche Figur mit Waage, gez.	—	—	—	—	—
66-73.	12, 24, 36, 48, 60, 72, 84, 96 Cents carmin	—	—	—	—
Desgl., ähnliche Figur mit versch. Symbolen	—	—	—	—	—
1 Dollar 92 Cts. braun	—	—	—	—	—
8	" ziegelroth.	—	—	—	—
8	" dunkelblau	—	—	—	—
9	" orangegelb	—	—	—	—
9	" grün	—	—	—	—
12	" dunkelviolett	—	—	—	—
24	" roth	—	—	—	—
36	" dunkelbraun	—	—	—	—
48	" hellviolett	—	—	—	—
60	"	—	—	—	—
Departements- Marken.	—	—	—	—	—
1874.	Stempel der Mar- ken 1870-71, mit In- schrift: Agricultur- Department. ---	—	—	—	—
83-90.	1, 2, 3, 6, 10, 12, 15, 30 Cents gelb	—	—	—	—
Desgl., Executive Department.	—	—	—	—	—
91-95.	1, 2, 3, 6, 10 Cents carmin.	—	—	—	—
Desgl., Justice De- partment.	—	—	—	—	—
96-105.	1, 2, 3, 6, 10 12, 15, 24, 30, 90 Cents violett	—	—	—	—
Desgl., Interior De- partment.	—	—	—	—	—
106-116.	1, 2, 3, 6, 10, 12, 15, 24, 30, 90 Cents ziegelroth	—	—	—	—
Desgl., Navy Dep.	—	—	—	—	—
116-126.	1, 2, 3, 6, 7, 10, 12, 15, 21, 30, 90 Cents blau	—	—	—	—
Desgl., Post-Office Department.	—	—	—	—	—
127-135.	1, 2, 3, 6, 10, 12, 15, 24, 30, 90 Cents schwarz	—	—	—	—
Desgl., Department of State.	—	—	—	—	—
137-147.	1, 2, 3, 6, 7	—	—	—	—

Nr.		a.	b.	Nr.		a.	b.
	10, 12, 15, 24, 30, 90			199	20 Cts. blau u. roth . . .		
	Cents grün	—	—	200	24 „ grün u. roth . . .	—	—
	Desgl., grosses Format.			201	40 „ schwarz u. roth	—	—
	148—151. 2, 6, 10, 20				1863. Kopf Jacksons n.		
	Dollars schwarz u. grün	—	—		links, f. D., gelbes P.		
	Desgl., Treasury			202	2 Cents schwarz	—	30
	Departement.				Desgl., mit „U. S. Pos-		
	152—162. 1, 2, 3, 6, 7,				tage“ auf weissem u.		
	10, 12, 15, 24, 30, 90				gelbem P.		
	Cents braun.	—	—	203	2 Cents schwarz	—	—
	Desgl., War			204	2 „ „	—	—
	Departement.				1864 Kopf Washingtons,		
	163—173. 1, 2, 3, 6, 7,				grosse Werthziffer an		
	10, 12, 15, 24, 30, 90				beiden Seiten, f. D,		
	Cents braunroth . . .	—	—		w. P.		
	Couvert.			205	3 Cents rosa	50	—
	1853. Kopf Washingtons			206	3 „ braun	—	—
	nach links im Oval an			207	6 „ rosa	—	—
	relief, f. D., w. P.			208	6 „ violett	—	—
174	3 Cents roth	—	—		Desgl., auf gelbem P.		
175	6 „ grün	—	—	209	3 Cents rosa	50	—
176	6 „ roth	—	—	210	3 „ braun	—	—
177	10 „ grün	—	—	211	6 „ rosa	—	—
	Desgleichen, auf gelbem			212	6 „ violett	—	—
	Papier.				Desgl., auf gelb. Papier,		
178	3 Cents roth	—	—		Queroval.		
179	6 „ grün	—	—	213	9 Cents gelb	—	100
180	6 „ roth	—	—	214	12 „ braunroth	—	150
181	10 „ grün	—	—	215	18 „ roth	—	—
	1857—80. Desgl., kleiner,			216	24 „ himmelblau	—	—
	f. D., w. P.			217	30 „ grün	—	—
182	3 Cents roth	—	—	218	40 „ roth	—	—
183	6 „ roth	—	—		1870—71. Verschiedene		
184	10 „ grün	—	—		Portraits, f. D., w. P.		
	Desgl., f. D., gelbes P.			219	1 Cent blau	—	25
185	1 Cent blau	—	50	220	2 Cents braun	—	25
186	3 Cents roth	—	—	221	3 „ grün	—	25
187	6 „ grün	—	—	222	6 „ rosa	—	75
188	10 „ grün	—	—	223	10 „ braun	—	—
	Couvert No. 185—86 a.			224	12 „ dunkelviolet	—	—
	einem Couverts, auf			225	15 „ orange	—	—
	weissem und gelbem			226	24 „ hochviolett	—	—
	Papier.			227	30 „ schwarz	—	—
189	4 (1 + 3) Cents blau u.			228	90 „ carmin	—	—
	roth	—	—		Desgl., auf gelbem P.		
190	4 (1 + 3) Cents blau u.			229	1 Cent blau	—	25
	roth	—	—	230	2 Cents braun	—	25
	1861. Bildniss n. links			231	3 „ grün	—	25
	(grösser), f. D., w. P.			232	6 „ rosa	—	75
191	3 Cents rosa	40	—	233	10 „ braun	—	—
192	6 „ rosa	—	—	234	12 „ dunkelviolet	—	—
	Desgl., auf bl. Papier.			235	15 „ orange	—	—
193	3 Cents rosa	—	—	236	24 „ hochviolett	—	—
	Desgl., auf gelbem P.			237	30 „ schwarz	—	—
194	3 Cents rosa	40	—	238	90 „ carmin	—	—
195	6 „ rosa	—	—		Portrait Stanton's auf		
	Desgl., im Queroval auf			239	gelbem P.		
	weissem u. gelbem P.				7 Cents roth	—	200
186	10 Cents grün	—	—		Departements		
187	10 „ grün	—	—		Couvert.		
	Desgl., liegendes Oval,				Post-Office.		
	f. D., gelbes Papier.				1873. Werthziffer en re-		
198	12 Cts. braun u. roth .	—	—		lief im Oval, f. D.,		

Nr.		a.	b.	Nr.		a.	b.
	lief im Oval, f. D., gelbes Papier.				Desgl., von Jackson n. links im Oval.		
240	2 Cents schwarz . . .	16	—	263	2 Cents grün . . .	—	—
241	3 „ „ . . .	16	—		Desgl., Washington nach rechts, Werthziffer in den 4 Ecken.		
242	6 „ „ . . .	—	100	264	10 Cents blau	—	—
	War-Departement.			265	10 „ roth	—	—
	1874. Portrait wie No. 219—228 auf chamois Papier.				Bildniss Calhouns nach rechts im Oval.		
243	1 Cent braunroth . . .	—	—	266	1 Cent orangegelb . . .	—	150
244	2 Cents „ . . .	—	—		Desgl., von Davis.		
245	3 „ „ . . .	—	—	267	5 Cents blau	—	50
246	6 „ „ . . .	—	—	268	5 „ hellblau	—	15
247	7 „ „ . . .	—	—		1863. Bildniss Jacksons im Oval, f. D., w. P.		
248	10 „ „ . . .	—	—	269	2 Cents braunroth . . .	—	30
249	12 „ „ . . .	—	—		Desgl., Jafferson Davis, f. D., w. P.		
250	15 „ „ . . .	—	—	270	Ten (10) Cents blau . . .	—	—
251	24 „ „ . . .	—	—	271	10 Cents blau	—	15
252	80 „ „ . . .	—	—	272	10 „ blaugrün	—	20
253	90 „ „ . . .	—	—	273	Washington im Oval.		
	Zeitungsbander.				20 Cents grün	—	20
	1857—63. Stempel der Couverts No. 185, 203 u. 204 auf gelbem P.						
254	1 Cent blau	—	—				
255	2 Cents schwarz . . .	—	40				
256	2 „ schwarz	—	—				
	1870. Desgl., w. Couvert No. 220						
257	2 Cents braun	—	40				
	1873. Desgl., w. Couvert No. 219 auf braunem P.						
258	1 Cent blau	—	—				
	Correspondenzkarte.						
	1873. Freiheitskopf im Oval nach links auf chamois Papier.						
259	1 Cent braun	—	25				
	Privatpost-Marken der Vereinigten Staaten.						
260	12 Stück verschiedene . . .	—	75				
260a	30 „ „	—	150				
	Conföderirte Staaten.						
	Marken. 1861—62. Bildniss von Davis, f. D., w. P.						
261	5 Cents blau	—	—	1	1 Penny grün	—	25
262	5 „ grün	—	—	2	6 Pence rosa	—	—
					1867. Aehnlich wie 1866, grösseres Format		
				3	4 Pence rothbraun . . .	—	—
				4	1 Sh. roth u. schwarz . . .	—	—
				5	1 Sh. roth u. schwarz . . .	—	—

St. Vincent.

Marken. 1859. Victoria nach links im Oval, f. D., w. P., gez.

1	1 Penny roth	—	—
2	6 Pence grün	50	—
	1866. Desgleichen.		
3	4 Pence blau	75	—
4	1 Shilling dunkelviolett	—	—
	1871—73. Desgleichen.		
5	1 Penny schwarz	—	20
6	4 Pence orangegelb . . .	75	—
7	1 Shilling hellbraun . . .	—	—
8	1 „ braunroth	—	—

Virgin. Inseln.

Marken. 1866. Jungfrau im Oval, f. D., w. P., gezähnt.

1	1 Penny grün	—	25
2	6 Pence rosa	—	—
	1867. Aehnlich wie 1866, grösseres Format		
3	4 Pence rothbraun	—	—
4	1 Sh. roth u. schwarz . . .	—	—
5	1 Sh. roth u. schwarz . . .	—	—

V. AUSTRALIEN.

Nr.		a.	b.	Nr.		a.	b.
	Fidji-Inseln.			22	4 Pence braun	30	—
	Marken. 1872. Krone u. Buchstaben: „C.E.“ i. Oval, f. D., w. P., gez.			23	6 „ blau	20	—
1	1 Penny blau	—	50	24	1 Shilling grün	20	—
2	3 Pence grün	—	100		Zeitungs-marke.		
3	6 „ roth	—	—		1873. Königin Victoria nach links im Oval, f. D., w. P., gez.		
	1872. Desgl., der neue Werth schwarz aufge- druckt, gez.			25	1/2 Penny rosa	—	25
4	2 Cents blau	—	40		Neu- Süd-Wales.		
5	6 „ grün	—	80		Marken. 1849. Ansicht von Sidney im Kreise, f. D., w. P.,		
6	12 „ roth	—	—	1	1 Penny roth	—	—
	Neu-Seeland.			2	2 Pence blau	—	—
	Marken. 1867. Königin Victoria. f. D., blau- liches P.			3	Desgl., hiiirter Grund.		
1	1 Penny roth	—	—	4	2 Pence blau	—	—
2	2 Pence blau	—	—	5	3 „ grün	—	—
3	1 Shilling grün	—	—	6	1851—52. Königin Vic- toria m. Lorbeerkranz, f. D., bläuliches P.		
4	1860. Desgl., f. D., w. P.			7	1 Penny roth	—	—
5	1 Penny roth	—	—	8	2 Pence blau	—	—
6	2 Pence blau	—	—	9	3 „ grün	—	—
7	3 „ violett	—	—	10	6 „ braun	—	—
8	6 „ braun	—	—	11	8 Pence gelb	—	—
9	1 Shilling grün	—	—	12	Desgl., f. D., w. P.		
10	1863. Desgl., gezähnt.			13	1 Penny orange	—	—
11	1 Penny ziegelroth	30	—	14	2 Pence blau	—	—
12	2 Pence blau	25	—	15	3 „ grün	—	—
13	3 „ hellviolett	40	—	16	Desgleichen, gez.		
14	6 „ braun	20	—	17	1 Penny roth	50	—
15	1 Shilling grün	20	—	18	2 Pence blau	50	—
16	1865—66. Wie 1863, gez.			19	3 „ grün	—	—
17	4 Pence rosa	—	—	20	Desgleichen, gez.		
18	4 „ gelb	—	—	21	1 Penny roth	40	—
19	1871. Desgleichen.			22	2 Pence blau	40	—
20	1 Penny hellbraun	20	—		3 „ grün	50	—
21	2 Pence orange	20	—		Königin nach links im Kreise, seckige Ein- fassung, f. D., w. P.		
22	6 „ blau	20	—		5 Pence grün	—	—
	1874. Königin Victoria nach links in versch. Einfassungen, f. D., w. P., gez.				6 „ bräunlich	—	—
19	1 Penny violett	15	20		Desgl. achteckige Ein- fassung.		
20	2 Pence carmin	15	40		8 Pence orangegelb	—	—
21	3 „ braun	30	75		1 Shilling braunroth	—	—

Nr.		a.	b.	Nr.		a.	b.
23	5 Pence grün	80	—		Für recommand. Briefe.		
24	6 „ violett	20	—		(Registered.)		
25	8 „ dunkelorange	80	—		Desgl., (ohne Werthangabe, gez.)		
26	1 Shilling hellcarmin	40	—	14	— bräunlichgelb	—	—
	Königin nach links im Kreise, f. D., w. P., gezähnt.			15	— orangegelb	—	—
27	5 Shilling violett	200	—		Sandwich-Inseln.		
	1862. Desgl., nach links im Viereck, gez.				Marken Kaméhaméha III., f. D., w. P.		
28	2 Pence blau	15	—	1	5 Cents blau	—	150
	1864. Desgl., i. Oval, gez.			2	5 „ blau bl. P.	—	—
29	1 Penny roth	15	—	3	13 „ rosa	—	—
	1867. Desgl., im Kreise, gezähnt.				Kaméhaméha IV., f. D., w. P.		
30	10 Pence lila	50	—	4	2 Cents roth	—	150
	1868. Desgl., im stehenden Viereck, gez.			5	2 „ hellroth	—	150
31	4 Pence braunroth	80	—		1864. Kaméhaméha V. i. Oval, f. D., w. P., gez.		
	1872. Desgl., im Oval i. geckiger Einfassung, f. D., w. P., gez.			6	2 Cents roth	—	30
32	6 Pence violett	25	—		1866. Kaméhaméha V., f. D., w. P., gez.		
	Zeitungsbander			7	5 Cents blau	50	80
	1856. Königin Victoria en relief, f. D., w. P.				1871. Prinzessin Kamamula, f. D., w. P., gez.		
83	1 Penny ziegelroth	—	—	8	1 Cent lila	—	25
	Wie Marke No. 28.				König Kaméhaméha, f. D., w. P., gez.		
34	1 Penny roth	—	—	9	6 Cents grün	50	100
	Recommandations-Marken. Königin Victoria mit Lorbeerkranz, f. D., w. P., (ohne Werthangabe.)			10	M. Kekuanaoa, f. D., w. P., gezähnt.		
35	— blau, rothes Oval	—	—		18 Cents roth	100	200
	Desgl., gezähnt.				Süd-Australien.		
36	— blau, rothes Oval	—	—		Marken. 1855. Königin Victoria, f. D., w. P., gezähnt.		
37	— blau, gelbes Oval	—	—	1	1 Penny dunkelgrün	—	—
	Couvert 1872. Typus der Marke No. 28.			2	2 Pence carminroth	—	—
38	1 Penny roth	—	—	3	6 „ dunkelblau	—	—
	Queensland.			4	9 „ grauüla	—	—
	Marken 1861. Königin Victoria im Oval, f. D., w. P.			5	1 Shilling orange	—	—
1	1 Penny carmin roth	—	—	6	1 „ „ elb	—	—
2	2 Pence blau	—	—		1860. Desgleichen.		
3	3 „ braun	—	—	7	1 Penny grün	25	—
4	6 „ grün	—	—	8	1 „ dunkelgrün	25	—
5	1 Shilling dunkelviolett	—	—	9	2 Pence hellroth	25	—
	1862—66. Desgl., gez.			10	2 „ rothorange	25	—
6	1 Penny carminroth	—	—	11	6 „ hellblau	25	—
7	1 „ orange	15	—	12	6 „ grauviolett	25	—
8	2 Pence blau	10	—	13	9 „ grauüla	—	—
9	3 „ braun	25	—	14	1 Shilling orange	—	—
10	4 „ lila	50	—	15	1 „ „ gelb	—	—
11	6 „ grün	15	—				
12	1 Shilling violett	30	—				
13	5 Shillings rosa	—	—				

Nr.		a.	b.	Nr.		a.	b.
16	1864. Desgleichen. 1 Shilling braun	25	—				
	1866. Marke Nr. 4, Werth blau überdruckt.						
17	10 Pence braunorange . . .	80	—				
18	10 " gelb	80	—				
	1867—70. Königin im Kreise, f. D., w. P., gez.						
19	2 Pence roth	15	—				
20	2 " braunorange	15	—	1	1 Penny roth	—	—
21	4 " violett	40	—	2	2 Pence violett	—	—
22	2 Shillings carminroth . . .	50	—	3	3 " blau	—	—
23	2 " dunkelcarmin	80	—		1857—60. Königin auf d. Throne, f. D., w. P.		
	Wie Marke No. 14, Werth schw. überdruckt.			4	1 Penny grün	—	—
24	10 Pence gelb	50	—	5	2 Pence braunviolett . . .	—	—
	Wie Marke No. 18.			6	6 " blau	—	—
25	3 Pence blau (Werth carmin)	—	—		Königin Victoria, an d. Seite, PostageStamps."		
26	3 Pence blau (Werth schwarz)	60	—	7	6 Pence gelb	—	—
	Wie Marke No. 4.			8	2 Shillings grün	—	—
27	9 Pence lila	—	—	9	Desgl., im Achteck. 1 Shilling blau	—	—
					Desgl., gezähnt. 6 Pence gelb	—	—
				10	6 " schwarz	—	—
				11	2 Shillings grün	—	—
				12	Königin nach links im Oval, mit Sinnbild in den 4 Ecken.		
				13	1 Penny grün	80	—
				14	2 Pence graulila	50	—
				15	4 " dunkelrossa	40	—
					1861. Desgl., gezähnt.		
				16	1 Penny grün	60	—
				17	2 Pence graulila	40	—
				18	4 " roth	40	—
					Marke No. 9, gezähnt.		
				19	1 Shilling blau	—	—
					Desgl., ohne Sinnbild, gezähnt.		
				20	1 Penny grün	40	—
					Königin in ovalem Rah- men mit Perleneinfas- sung, gezähnt.		
				21	3 Pence blau	—	—
				22	4 " rosa	30	—
				23	6 " schwarz	—	—
				24	6 " orange	—	—
					Desgleichen, mit größe- rer Schrift.		
				25	6 Pence schwarz	25	—
					1863—65. Königin nach links im Kreise, f. D., w. P., gezähnt.		
				26	1 Penny grün	20	—
				27	2 Pence violett	10	—
				28	4 " rosa	20	—
				29	8 " orange	50	—
				30	1 Sh. blau (blaues P.) . . .	40	—
				31	2 " blau (gelbes P.) . . .	50	—
					Wie Marke No. 21.		
				32	3 Pence rothlila	—	—

**Tasmania.
(Vandiemens-
Land.)**

Marken. 1853. Königin
Victoria nach rechts,
f. D., w. P.

1	1 Penny blau	—	—
	Desgl., achteckig.		
2	4 Pence orange	—	—
	1858. Desgl., im Oval, f. D., w. P.		
3	1 Penny braunroth	50	—
4	2 Pence dunkelgrün	60	—
5	4 " blau	40	—
	Desgl., im Achteck.		
6	6 Pence grau	40	—
7	6 " violett	40	—
8	1 Shilling roth	80	—
	1863. Desgl., gezähnt.		
9	1 Penny roth	20	—
10	2 Pence grün	30	—
11	4 " blau	20	—
12	6 " grauviolett	30	—
13	1 Shilling roth	60	—
	1871. Desgl., im Oval, oben: „Tasmania.“		
14	1 Penny roth	15	—
15	2 Pence grün	15	—
16	3 " lilabraun	30	—
17	4 " blau	—	—
18	9 " blau	—	—
19	10 " schwarz	—	—
20	5 Shillings violett	—	—
	1873. Desgleichen.		
21	6 Shillings roth	—	—

Victoria.

Marken. 1852. Königin
Victoria mit Schleier,
f. D., w. P.

	1 Penny roth	—	—
	2 Pence violett	—	—
	3 " blau	—	—
	1857—60. Königin auf d. Throne, f. D., w. P.		
	1 Penny grün	—	—
	2 Pence braunviolett . . .	—	—
	6 " blau	—	—
	Königin Victoria, an d. Seite, PostageStamps."		
	6 Pence gelb	—	—
	2 Shillings grün	—	—
	Desgl., im Achteck. 1 Shilling blau	—	—
	Desgl., gezähnt. 6 Pence gelb	—	—
	6 " schwarz	—	—
	2 Shillings grün	—	—
	Königin nach links im Oval, mit Sinnbild in den 4 Ecken.		
13	1 Penny grün	80	—
14	2 Pence graulila	50	—
15	4 " dunkelrossa	40	—
	1861. Desgl., gezähnt.		
16	1 Penny grün	60	—
17	2 Pence graulila	40	—
18	4 " roth	40	—
	Marke No. 9, gezähnt.		
19	1 Shilling blau	—	—
	Desgl., ohne Sinnbild, gezähnt.		
20	1 Penny grün	40	—
	Königin in ovalem Rah- men mit Perleneinfas- sung, gezähnt.		
21	3 Pence blau	—	—
22	4 " rosa	30	—
23	6 " schwarz	—	—
24	6 " orange	—	—
	Desgleichen, mit größe- rer Schrift.		
25	6 Pence schwarz	25	—
	1863—65. Königin nach links im Kreise, f. D., w. P., gezähnt.		
26	1 Penny grün	20	—
27	2 Pence violett	10	—
28	4 " rosa	20	—
29	8 " orange	50	—
30	1 Sh. blau (blaues P.) . . .	40	—
31	2 " blau (gelbes P.) . . .	50	—
	Wie Marke No. 21.		
	3 Pence rothlila	—	—

Nr.	Desgl., Werthziffer an d. Seiten, gez.	a.	b.	Nr.	Recommandationsmarke.	a.	b.
33	6 Pence blau	20	—	47	1 Sh. rosa u blau	—	—
34	10 „ grau	—	—		Kreuzbandstreifen.		
35	10 „ braun a. rosa.	60	—	48	Stempel der Marke No. 26.		
	1866. Mit Werthziffer in den 4 Ecken, f. D., w. P., gezähnt.				1 Penny grün	—	—
36	3 Pence lila	50	—		Couvert.		
	Kopf der Königin nach links in wappenähnlicher Einfassung mit Krone, f. D., w. P., gezähnt.			49	1870. Königin Victoria nach links en relief, f. D., w. P.		
37	5 Sh. roth u. blau	150	—		2 Pence rosa	—	50
	Auf gelbem Papier.						
38	5 Sh. blau	—	—				
39	1869. Wie Marke No. 38.						
	3 Pence orange	30	—				
40	1870. Königin im Oval.						
	2 Pence lila	10	—	1	1 Penny schwarz	—	—
	1872. Marke No. 35, mit neuem Werth „Nine Pence“ blau aufgedruckt.			2	Desgl., achteckig.		
41	9 Pence braun	—	—	3	2 Pence rothbraun	—	—
	1873. Marke No. 28. mit „Half 1/2 Penny“ roth überdruckt.			4	4 „ blau	—	—
42	1/2 Penny grün	30	—	4	6 „ bronze	—	—
	Königin nach links im Oval, griechische Einfassung.			5	6 „ schwarz	—	—
43	2 Pence violett	15	—	6	1 Sh. braun (oval)	—	—
	Königin nach links im Kreise mit Krone, gez.			7	1861. Desgleichen.		
	9 Pence braun auf chamois			8	2 Pence orange	—	—
44	1874. Königin nach links im Oval, f. D., w. P., gezähnt			9	6 „ grün	—	—
	1/2 Penny rosa	15	20	10	1862. Desgl., gez.		
	Marke für Retourbriefe.			11	1 Penny rosa	50	—
45	1855. Köni. in nach links, „To late und Werthabgabe“ grün, f. D., w. P.			12	2 Pence blau	40	—
	6 Pence lila	—	—	13	4 „ orangeroth	—	—
				14	6 „ braunviolett	—	—
				15	1 Sh. grün	—	—
				16	1864. Desgleichen, gez.		
				17	1 Penny carminroth.	25	—
				18	6 Pence violett	25	—
				19	1 Shilling hellgrün.	40	—
				20	1865. Desgleichen, gez.		
					1 Penny braungelb.	20	—
					2 Pence gelb	20	—
					4 „ rosa	25	—
					1871. Desgl., gezähnt.		
					3 Pence braungelb	—	—

West-Australien.

Während des Druckes erschienen.

Nr.	a.	b.	Nr.	a.	b.
Bayern.					
Postanweissungs-Karten.					
			Typus des Couverts a. gelbem Cartonpapier. 5 Pfennige grün . . .		
			18	-	10
			Livland.		
			1875. Typus der Marke Nr. 7 (Oval rosa) gez. 2 Kop. dunkelgrün . .		
49		75	8	-	-
			Oesterreich.		
			Postanweissungs-Karte. 1875. Typus der 10Kr.-Marke 1867, auf gelbem Cartonpapier.		
50		100	80	-	40
			10 Kr. blau		
Gross-Britannien.					
			Japan		
			1875. Desgleichen. 15 Sen. violett		
78		20	22	-	-
			Shanghai.		
			1875. Marke Nr. 16 mit „3 Can“ blau überdruckt		
			22	-	-
			1 Cand graugrün . . .		
			Marke Nr. 8 mit „3 Cand“ blau überdr.		
11		5	23	-	-
12		10			
13		15			
14		20			
15		50			
16		100			
			Cuba.		
			1875. Wappen, f. D. w. P., gezähnt.		
			52	-	60
			53	-	-
			54	-	-
			55	-	-
			12 Cents Peseta lila . . .		
			25 „ „ blau . . .		
			50 „ „ grün . . .		
			1 Peseta		
			Couverts.		
			1875. Typus der Marken auf weissem P.		
17		20	10 Pfennig roth		
			Correspondenz-Karte.		

Billige Sätze von Briefmarken.

Nettopreise.

Brannschweig. 1865. $\frac{1}{3}$, 1, 2 und 3 Gr. * 30 Pf. Hamburg 1859 ungezähnt. $\frac{1}{2}$, 1, $1\frac{1}{4}$, 2, $2\frac{1}{2}$, 3, 4, 7 und 9 Sch. * 3 Mark., $\frac{1}{2}$, 1, $1\frac{1}{4}$, $1\frac{1}{2}$, $2\frac{1}{2}$, $2\frac{1}{2}$, $2\frac{1}{2}$, 4 und 9 Sch. 1 Mark 20 Pf. Mecklenburg-Strelitz. $\frac{1}{4}$, $\frac{1}{8}$, 1, 2 und 3 sgr. * 1 Mark. Transvaal. Republik. 1, 1, 3, 6 p. und 1 sh. * 2 Mark. Nicaragua 1, 2 und 5 Centavos * 1 Mark. Helgoland. $\frac{1}{4}$, $\frac{1}{2}$, $\frac{3}{4}$, $1\frac{1}{2}$ Sch. * 80 Pf. Modena. 5, 10, 15, 20 und 40 Cent * 1 Mark. Norddeutscher Postbezirk. Dienstmarken. 1, 2, 3 und 7 Kreuzer * 1 Mark. Russland. Levantepost. 1, 3, 5 und 10 Kop. * 1 Mark 50 Pf. Sachsen 1863. 3, 6 Pf., 1, 2, 3, und 5 Neugr. * 30 Pf. Spanien. Journalmarken 1854. $\frac{1}{2}$, 1, 4 Onza und 1 Libra * 75 Pf., 1855. $\frac{1}{2}$, 1, 4 Onza und 1 Libra * 75 Pf. Kirchenstaat. $\frac{1}{2}$, 1, 2, 3, 4 und 6 Baj. * 75 Pf. Elsass-Lothringen. 1, 2, 4, 5, 10, 20 und 25 Cts. * 2 Mark., dieselben gebraucht 1 Mark. Modena. Prov. Reg. 5, 15, 20, 40 u. 80 Cents * 2 Mark. Preussen 1861. 3, 4, 6 Pf., 1, 2 und 3 Sgr. * 60 Pf. Für Thurn und Tax'sches Postgebiet. 1, 2, 3, 6 und 9 Kreuzer * 75 Pf. Sardinien. 1856. 5, 10, 20, 40, 80 Cts. und 3 Lire * 1 Mark. Schleswig. 4, $\frac{1}{2}$, $\frac{1}{4}$, $\frac{1}{3}$, 2 und 4 Sch.; Schleswig-Holstein. $\frac{1}{2}$, $1\frac{1}{4}$, $1\frac{1}{3}$, 2 und 4 Sch. (11 Stück) * $1\frac{1}{2}$ Mark. Sicilien. Prov. Reg. beider Sicilien (Neapel) $\frac{1}{2}$, 1, 2, 5, 10, 20 und 50 Grana * 1 Mark. Thurn u. Taxis. 1859 und 1865. $\frac{1}{4}$, $\frac{1}{3}$, $\frac{1}{2}$, 1, 2, 3, 5 und 10 Gr., 1, 3, 6, 9, 15 u. 20 Kr. (14 Stück) * 3 Mark. C. $\frac{1}{4}$, $\frac{1}{2}$, 1, 2 und 3 Gr., 1, 2, 3, 6 und 9 Kr. * 3 Mark. Hamburger Botenmarken. 114 Stück verschiedene Marken und 2 Couverts * 2 Mark. 30 verschiedene überseeische Marken * 3 Mark. America 1870. 1, 2, 3, 6, 7, 10, 12, 15, 24, 30 und 90 Cts. * 1 Mark. Journalmarken (groses Format) 5, 10 und 25 Cents * 7 Mark 50 Pf. Peru. 1866 — 67. 5, 10 und 20 Centavos 1 Mark. Argentinische Republik. 1862. 5, 10 und 15 Centavos * 80 Pf. Brasilien 1866. 10, 20, 50, 80, 100, 200 und 500 Reis * 1 Mark. Baden. Landpost. 1, 3, u. 12 Kr. * 40 Pf.

Zur Anlage von Sammlungen und ganz besonders zu Festgeschenken geeignet empfehle ich zu sehr billigen Netto-Preisen:

100 Stück verschiedene deutsche Marken, darunter sehr viele alte und älteste Emmissionen

für nur 6 Mark.

100 Stück verschiedene europäische (ausserdeutsche Marken), darunter Modena, Neapel, Kirchenstaat, Rumänien, Serbien, Spanien etc.

für nur 6 Mark.

50 Stück verschiedene Marken von Spanien, darunter sehr seltene von 1854 und 1855 etc.

für nur 6 Mark.

100 Stück verschiedene überseeische Marken, darunter Cap der guten Hoffnung, Barbados, Brasilien, Chili, Nevis, Neufundland, St. Vincent, Neu-Seeland und viele andere

für nur 15 Mark.

120 Stück seltene verschiedene Marken: Helgoland, Montenegro, Modena, Sicilien, Romagna, Toskana, Türkei, Brasilien, Japan, Costa Rica, St. Lucia, Neufundland, Mexico, Sandwich-Inseln, Sierra-Leone, West-Australien etc. alle verschieden

für nur 25 Mark.

Albums mit Briefmarken.

für nur 75 Mark.

Ein Album (neueste Auflage Nr. 3) mit 800 verschiedenen Marken, wobei sämtliche deutsche und europäische Länder vertreten sind, ausserdem noch: Japan, Liberia, Mauritius, Sierra Leone, Argentinische Republik. Buenos Ayres, Mexico, Nevis, Peru, Venezuela, La Guaira, Luzon, Shanghai etc., etc. alle verschieden.

Für nur 150 Mark.

Ein Album (neueste Auflage Nr. 4.) mit 1000 Stück verschiedenen Marken, in welchem fast sämtliche Länder vertreten sind.

Allen Sammlern und Händlern von Briefmarken empfehle ich das anerkannt beste, sehr elegant ausgestattete

Illustrierte Briefmarken - Album

mit dem Portrait des Generalpostdirectors H. Stephan,
67 Wappen und über 600 Markenabbildungen

von

Alwin Zschesche

enthaltend alle Marken bis 1875.

(Hochquartformat) in nachstehenden Ausgaben:

Ausgabe I.	Cartonnirt	Mark.	4. —.
„ II.	In Halbleinwand geb. mit Deckel- pressung und Goldtitel	„	5. —.
„ III.	In ff. Callico mit Relief und Decken- vergoldung	„	5. 50.
„ IV.	(Auf ff. Velinpapier.) In Original- Prachtband mit Goldschnitt	„	10. 50.
„ V.	(Ausgabe IV.) mit ff. col. Wappen	„	24. 50.
„ VI.	(Auf ff. starkem Cartonpap.) Mit vielen Supplementbl., Orig.-Saffian- Prachtbd. m. 2 Schlöss. i. f. Carton	„	30. —.
„ VII.	(Ausgabe VI.) m. ff. color. Wappen	„	45. —.

Illustrierte Octav-Ausgabe

mit ca. 300 Markenabbildungen. Zur Aufbewahrung von Doub-
letten und zur ersten Anlage einer Sammlung dienend für ca.
2000 Marken mit Text. Cartonirt 1 Mark, Patent Feltine
1 Mark 25 Pf.