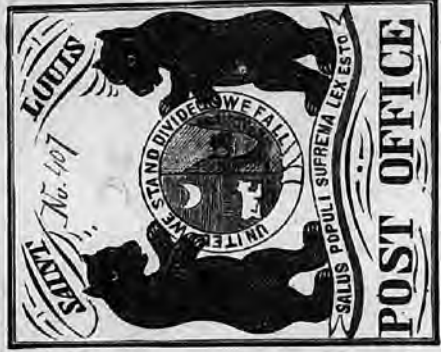




**COLLECTED BY**



**LIBRARY**

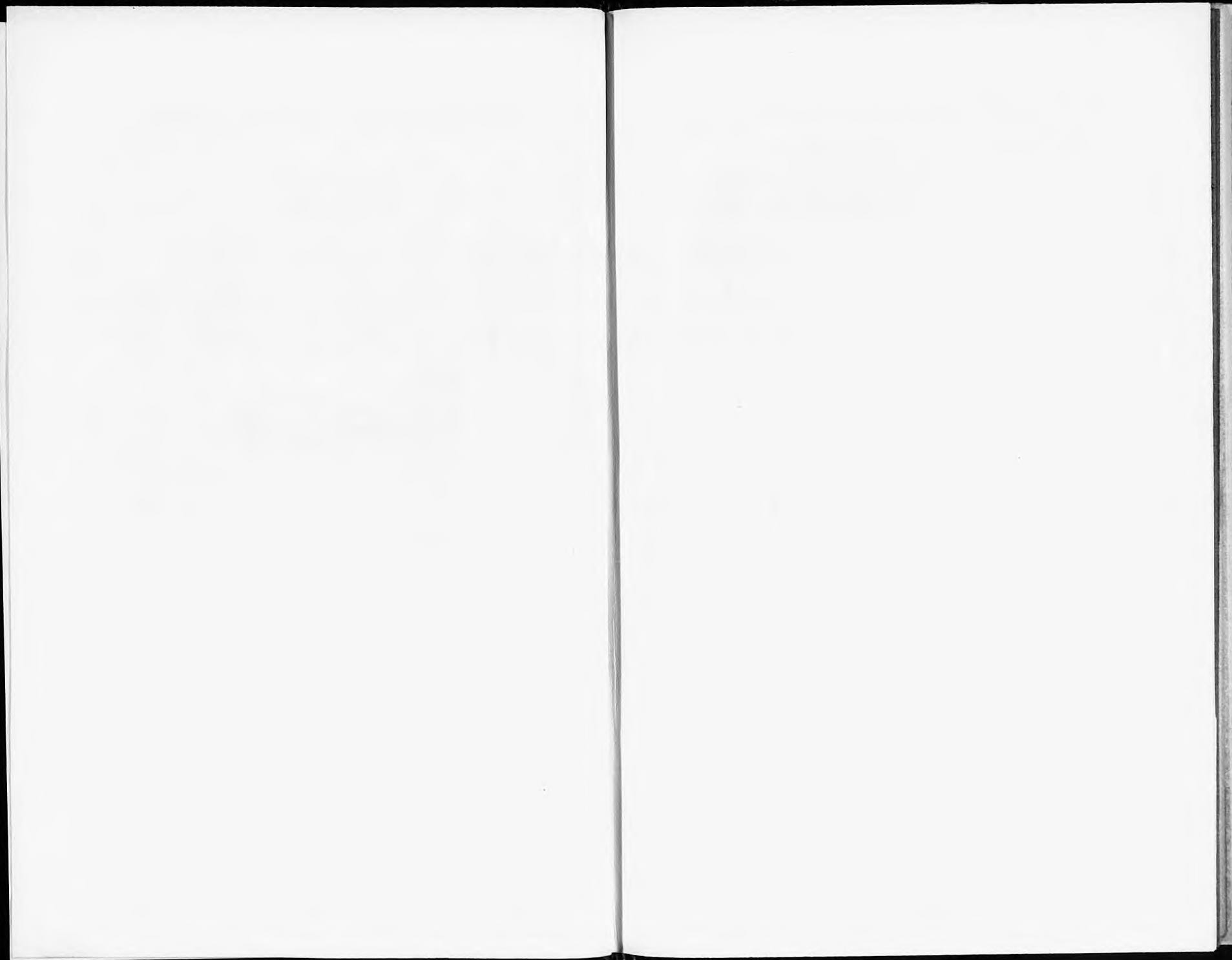


**PHILATELICAL**



**JOHN K. TIFFANY.**





CRAWFORD 411

# GUIDE-MANUEL

DU COLLECTIONNEUR

DE

# TIMBRES-POSTE

DESCRIPTION RAISONNÉE

DE 1483 ESPÈCES OU VARIÉTÉS DE TIMBRES-POSTE

ÉMIS PAR TOUS LES ÉTATS DU GLOBE

DE 1840 JUQU'À NOS JOURS

EN VENTE AUX PRIX MARQUÉS CHEZ MAHÉ ET C<sup>IE</sup>

**PRIX : 50 CENTIMES**

AFFRANCHI : 60 CENTIMES

N. B. Il sera successivement publié, au prix de 40 c.,  
des suppléments mensuels ou bi-mensuels indiquant les  
émissions qui pourront être faites postérieurement.

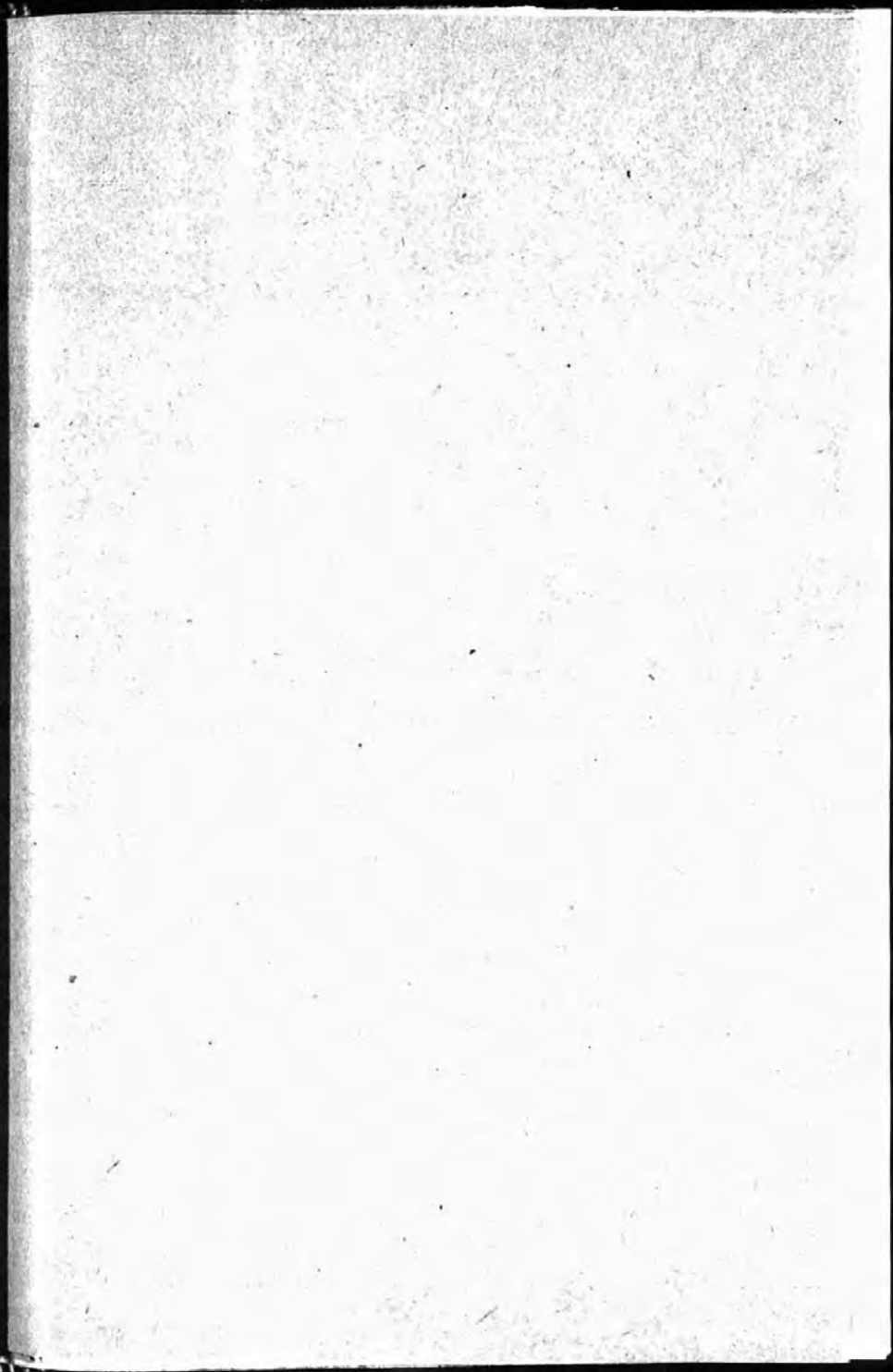
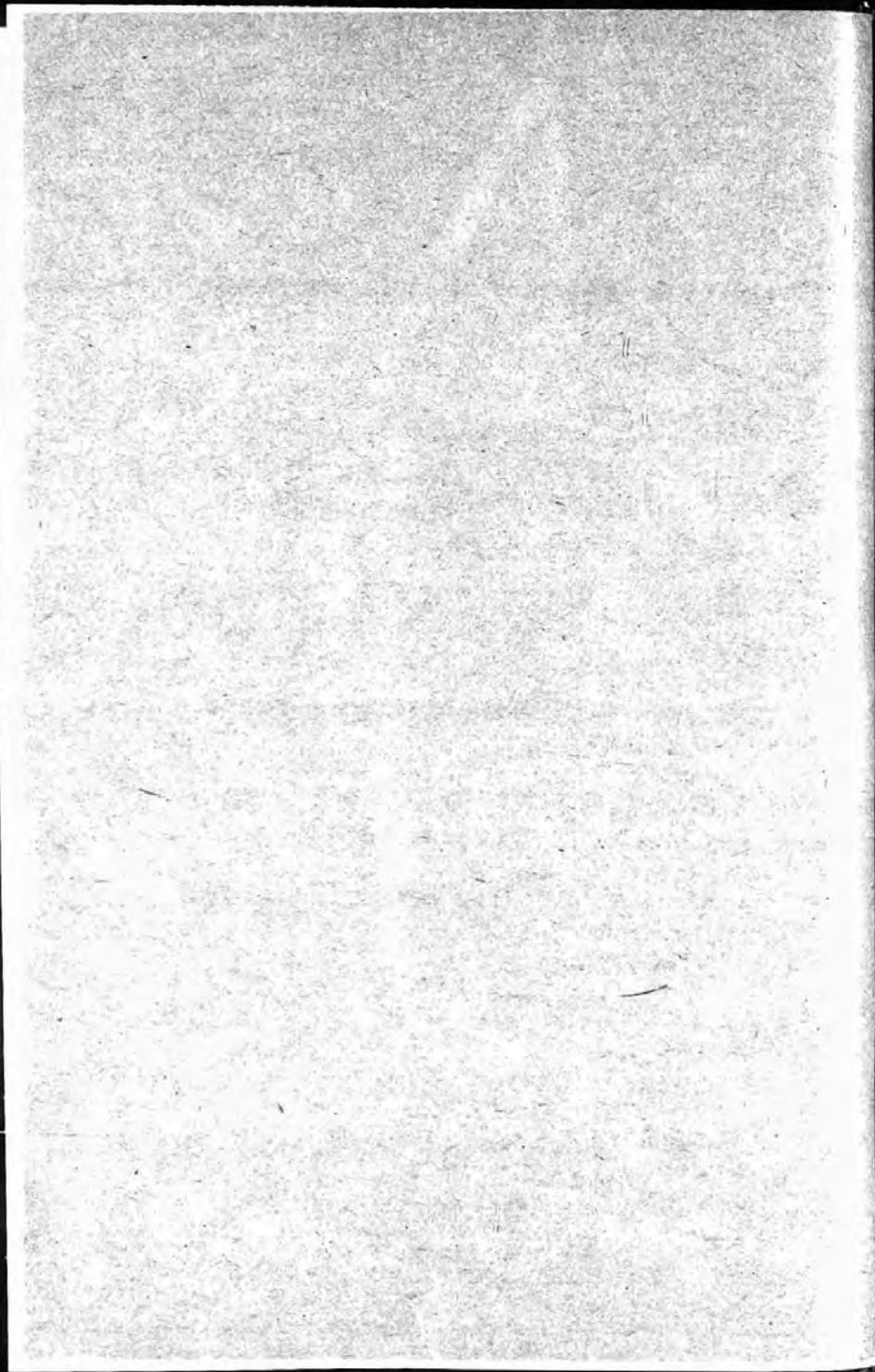
PARIS

P. MAHÉ ET C<sup>IE</sup>, NÉGOCIANTS EN TIMBRES-POSTE

18, RUE DES CANETTES, 18

**EXPORTATION**

(1863)



## NOTA

Nous ferons observer que les prix indiqués au présent Catalogue ne doivent pas être considérés comme immuables, la valeur des Timbres-Poste variant de jour en jour d'une manière très-sensible; ils doivent seulement être pris en thèse générale.

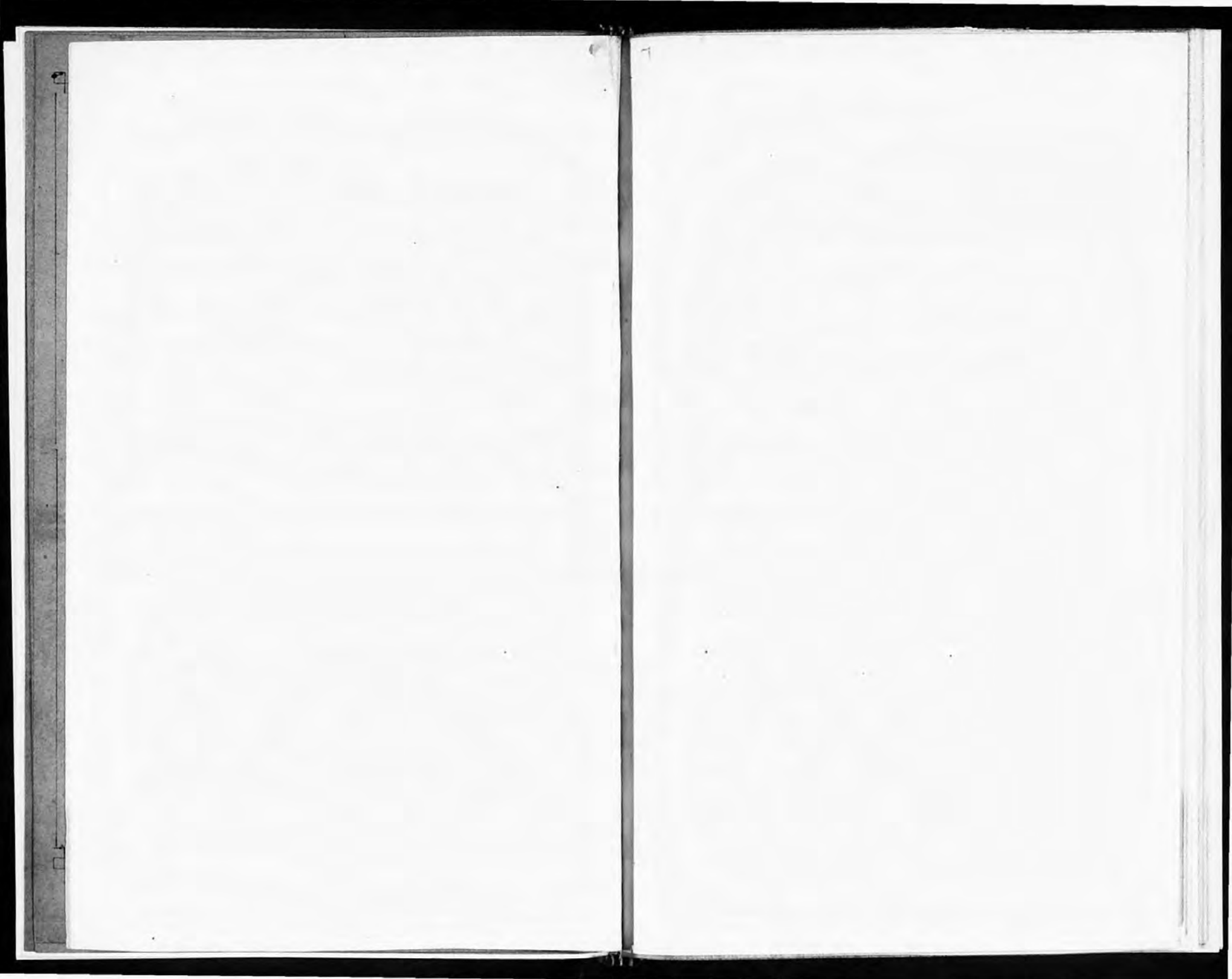
Il est des Timbres rarissimes auxquels nous n'avons pu assigner de prix, attendu qu'ils sont subordonnés aux conditions auxquelles on peut les acquérir.

Les personnes habitant la France, qui nous honoreront de leurs ordres, sont priées de vouloir bien accompagner leurs demandes du montant en Timbres-Poste des Timbres demandés. Les personnes habitant l'étranger pourront nous couvrir en papier-monnaie de leur pays, et pour les fractions, en Timbres-Poste neufs.

**Toute demande au-dessous de 5 fr. pour la France et de 10 fr. pour l'Étranger sera expédiée non affranchie.**

## VENTES ET ÉCHANGES

Les personnes habitant la France ou l'Étranger, qui désireraient nous faire, ou des ventes, ou des échanges, sont priées de nous envoyer un de chaque des Timbres à échanger ou à vendre, en indiquant le nombre possédé de chacun d'eux et désignant en même temps les Timbres désirés ou le prix demandé en échange des Timbres offerts.



DU  
COLLECTIONNEUR DE TIMBRES-POSTE

	Reuts	Vient
<b>ACAPULCO à SAN FRANCISCO</b> (Ligne d'), Mac Robish.		
1861. <i>Bot. a vap. dans un rond, coul. sur blanc, rectangl.</i>		
1. 1 réal rose.	5	1 50
1862. <i>Même type.</i>		
2. 1 réal bleu.	5	1 50
<b>ALLEMAGNE.</b>		
<b>A. Off. de Tour et Taxie (nord).</b>		
1850. <i>Imprimé en noir sur coul.</i>		
3. 1/4 silbergroschen brun.	"	50
4. 1/5 silb. chair.	50	25
5. 1/2 silb. vert d'eau.	"	25
6. 1 silb. bleu pâle.	"	50
7. 1 silb. bleu ciel.	"	50
8. 1 silb. bleu foncé.	"	50
9. 2 silb. rose.	"	25
10. 5 silb. jaune.	"	25
1858. <i>Imp. coul. sur blanc.</i>		
11. 1/4 silb. orange.	25	10
12. 1/2 silb. vert d'eau.	50	25
13. 1 silb. bleu clair.	50	15
14. 2 silb. rose.	75	15
15. 5 silb. brun.	1	15
16. 5 silb. lilas.	1 25	25
17. 10 silb. vermillon.	2	50
1862. <i>Imp. coul. sur blanc.</i>		
18. 1/5 silb. vert.	15	10
19. 1/2 silb. jaune.	20	10
20. 1 silb. rose.	25	10
21. 2 silb. bleu.	50	10
22. 5 silb. bistre.	60	10
<b>Enveloppes.</b>		
<i>Chiff. ovales, gaufrées, inscript. de la couleur des timbres.</i>		
23. 1/2 silb. orange.	20	15
24. 1 silb. rose.	25	15
25. 2 silb. bleu.	50	15
26. 5 silb. bistre.	60	15
<i>La 1<sup>re</sup> émission avec inscrip. lilas.</i>		
<b>B. Off. de Tour et Taxie (sud).</b>		
1850. <i>Imp. noir sur coul.</i>		
27. 1 kreutzer vert d'eau.	"	50
28. 5 kr. bleu pâle.	"	50
29. 5 kr. bleu ciel.	"	50
30. 5 kr. bleu foncé.	"	50
31. 6 kr. rose.	"	25
32. 9 kr. jaune.	"	25
1860. <i>Imp. coul. sur blanc.</i>		
33. 1 kr. vert.	50	15
34. 1 kr. bleu.	"	"
35. 5 kr. bleu.	50	15
36. 6 kr. rose.	75	15
37. 9 kr. jaune.	1	15
38. 15 kr. lilas.	1 25	25
39. 50 kr. vermillon.	2	50

	Reuts	Vient
40. 1862. 1 kr. jaune orangé.	10	05
41. 5 kr. rose.	25	10
42. 6 kr. bleu.	50	10
43. 9 kr. bistre.	60	10
<b>Enveloppes.</b>		
<i>Octog. chiffres gaufrés, inscript. de la coul. des timbres.</i>		
44. 2 kr. jaune.	20	15
45. 5 kr. rose.	25	15
46. 6 kr. bleu.	50	15
47. 9 kr. bistre.	60	15
<i>La 1<sup>re</sup> émission avec inscrip. lilas.</i>		
<b>ANTIGOA.</b>		
1862. <i>Victoria, coul. sur blanc.</i>		
48. 1 penny, carmin.	50	25
49. 6 p. vert.	1 25	50
<b>AUSTRALIE DU SUD.</b>		
<i>Victoria, imp. coul. sur blanc.</i>		
50. 1 penny vert foncé.	"	25
51. 4 p. vert clair.	50	25
52. 2 p. brique.	75	25
53. 2 p. carmin.	"	25
54. 6 p. bleu foncé.	1 25	50
55. 6 p. bleu clair.	1 25	50
56. 6 p. gris lilas.	1 25	50
57. 1 sh. orange.	2 50	50
58. 1 sh. jaune.	2 50	75
59. 9 p. gris.	2	1
<b>AUSTRALIE OCCIDENTALE.</b>		
<i>Cygue, imp. coul. sur blanc.</i>		
60. 1 penny noir, oblong.	"	1 50
61. 2 p. chocolat, octog.	"	4
62. 4 p. bleu, octog.	"	5
63. 6 p. brouzé, octog.	"	5
64. 1 -h. brun, ovale.	"	4
65. 1861. 1 penny, rouge, oblong	1	50
66. 2 p. orange, oblong.	"	1 50
67. 6 p. rouge violacé, oblong.	"	1 50
68. 6 p. vert, oblong.	"	1 50
69. 1862. 4 p. rouge, oblong.	1	50
70. 2 p. bleu, oblong.	1	50
71. 4 p. rose, oblong.	1 50	50
72. 6 p. noir, oblong.	1 50	75
73. 1 sh. vert, oblong.	2 50	1 25
<b>AUTRICHE.</b>		
1850. <i>Aigle à double tête.</i>		
74. 1 kreutzer orange.	"	30
75. 1 kr. jaune.	"	50
76. 2 kr. noir.	"	20
77. 5 kr. rouge.	"	20
78. 6 kr. brun.	"	15
79. 9 kr. bleu.	"	15
1858. <i>Effigie à relief rect.</i>		
80. 2 kr. jaune.	"	25
81. 2 kr. orange.	"	1



	Reufs	Vieux		Reufs	Vieux
82.	5 kr. noir.	50	150.	5 kr. bleu ciel.	10
83.	5 kr. vert.	50	151.	6 kr. orange.	10
84.	5 kr. rouge.	25	152.	9 kr. carmin.	10
85.	10 kr. brun.	10	1862. Armoiries coul. s. fond blanc.		
86.	15 kr. bleu.	10	153.	1 kr. vert.	10
87.	25 kr. brun.	10	154.	5 kr. rose.	25
1861. Effigie à relief ovale.			155.	6 kr. bleu.	50
88.	2 kr. jaune.	20	156.	9 kr. bistre.	60
89.	5 kr. vert.	25	157.	18 kr. vert.	1 30
90.	5 kr. rouge.	40	158.	50 kr. orange.	2
91.	10 kr. brun.	50	<b>Enveloppes.</b>		
92.	15 kr. bleu.	75	1858. Effigie du grand-duc à relief.		
<b>Timbres de journaux.</b>			159.	3 kr. bleu.	1
1 pour l'intérieur, tête de Mercure.			140.	6 kr. jaune.	1 50
93.	1850. Bleu.	2	141.	9 kr. rose.	1 50
94.	Jaune.	5	142.	12 kr. bistre.	2
95.	Rose.	5	143.	18 kr. rouge brique.	2 50
Effigie à relief François-Joseph.			1862. Même type.		
96.	Bleu.	1 50	144.	5 kr. rose.	25
97.	Lilas.	50	145.	6 kr. bleu.	50
Même effigie à droite.			146.	9 kr. bistre.	60
98.	1861. Gris.	10	<b>Timbres pour l'intérieur.</b>		
2 pour l'extérieur (aigle).			LAND-POST PORTO-MARKE.		
99.	1855. 1 kr. noir.	2	Grands chiffres dans un ca. r.		
100.	2 kr. brun.	1	147.	4 kr. noir sur jaune.	10
101.	4 kr. rouge.	1	148.	3 kr. d°	25
102.	1858. 4 kr. bleu.	75	149.	12 kr. d°	75
103.	2 kr. vert foncé.	2	<b>BAHAMAS (ILES).</b>		
104.	2 kr. vert pâle.	2	Reine Victoria à gauche.		
105.	2 kr. rouge.	50	150.	4 pence rose.	1
106.	4 kr. brun.	25	151.	6 p. lilas.	1 25
<b>Enveloppes.</b>			152.	6 p. gris.	1 25
Effigie à relief ovale.			Interinsular postage.		
107.	5 kr. vert.	25	153.	1 p. rouge.	50
108.	5 kr. rouge.	40	154.	1 p. carminé.	50
109.	10 kr. brun.	60	<b>BARBADE (ILE).</b>		
110.	15 kr. bleu.	75	Déesse assise (sans valeur).		
111.	20 kr. orange.	1	155.	Rouge sur bleuté.	
112.	25 kr. brun foncé.	1 25	156.	Bleu d°	
113.	50 kr. violet.	1 50	Mêmes timbres sur blanc.		
114.	55 kr. bistre.	1 75	157.	1 penny vert foncé.	50
<b>BADE (GRAND-DUCHÉ)</b>			158.	1 p. vert clair.	75
1851. Chiff. dans un rond, noir s. c.			159.	2 p. bleu.	75
115.	1 kr. chamois.	1	160.	4 p. rouge.	1
116.	1 kr. jaune serin.	2	Mêmes timbres, valeur indiquée.		
117.	5 kr. jaune pâle.	50	161.	6 p. rouge.	1 25
118.	5 kr. jaune orange.	50	162.	1 sh. noir.	2 50
119.	6 kr. vert jaune.	25	<b>BAVIÈRE.</b>		
120.	6 kr. vert bleu.	25	1819. Gd chiffre dans un carré.		
121.	9 kr. blanc.	25	163.	1 kreutzer, noir.	2
122.	9 kr. rose.	10	1850. Gds chiffres dans un rond, imp. coul. sur blanc.		
1855. Mêmes timbres.			164.	1 kreutzer rose.	1
123.	1 kr. blanc.	50	165.	5 kr. bleu.	1
124.	5 kr. vert.	50	166.	6 kr. brun rouge.	1
125.	3 kr. bleu.	50	167.	9 kr. vert.	1
126.	6 kr. jaune.	10	168.	12 kr. rouge.	1
127.	9 kr. rose.	10	169.	18 kr. jaune.	1
1860. Armoiries coul. sur blanc.					
128.	1 kr. noir.	50			
129.	5 kr. bleu foncé.	15			

1862. *Mêmes timbres.*

	Neufs	Vieux
70. 1 kr. jaune.	10	05
71. 5 kr. rose.	25	10
72. 6 kr. bleu.	50	10
73. 9 kr. bistre.	60	10
74. 12 kr. vert.	75	15
75. 18 kr. rouge.	1 25	20

**Post-Taxe** (chiffre-taxe).

Grand chiffre dans un carré.		
76. 5 kr. blanc.	25	"

**Service interpostal.**

<i>Même type, noir sur couleur.</i>		
77. 1851. 1 kr. rose.	"	"
78. 1 kr. bleu.	"	"
79. 1 kr. lilas.	"	"
80. 1 kr. bistre.	"	"
81. 5 kr. bleu.	"	"
82. 6 kr. violet.	"	"
83. 6 kr. brun.	"	"
84. 9 kr. vert.	"	"
85. 9 kr. bistre.	"	"
86. 9 kr. rouge.	"	"
87. 12 kr. rouge.	"	"
88. 18 kr. jaune.	"	"
<i>1862. Même type.</i>		
89. 1 kr. jaune.	"	"
90. 5 kr. rose.	"	"
91. 6 kr. bleu.	"	"
92. 9 kr. bistre.	"	"
93. 12 kr. vert.	"	"
94. 18 kr. rouge.	"	"

**BELGIQUE.**

95. Léopold à droite, sans cadr.	"	"
96. 10 cent. brun foncé.	"	50
97. 20 cent. bleu.	"	50
<i>Même effigie dans un ovale.</i>		
98. 1 cent. vert.	10	05
99. 10 cent. brun foncé.	20	05
100. 20 cent. bleu.	40	05
101. 40 cent. rouge.	75	05
1865. <i>Mêmes timbres dentelés.</i>		

**BERGEDORF.**

102. Armes de la ville, noir s. coul.		
103. 1/2 sch. violet.	"	"
104. 5 sch. rose.	"	"
105. 1862. 1/2 sch. bleu.	25	"
106. 1 sch. blanc.	25	"
107. 1 sch. 1/2 jaune.	40	"
108. 5 sch. bleu rose.	50	"
109. 4 sch. orange.	75	"

**BRÈME.**

1855. Armoiries; écusson ren- naut une clé, coul. sur blanc.		
110. 5 grote bleu.	50	"
111. 5 grote rose.	50	"
112. 7 grote jaune.	75	"
113. 10 grote noir.	1	"
114. 5 sgr. vert.	1 25	"
<i>1865. Même type.</i>		
115. 2 grote orange.	25	"

**Enveloppes.**

<i>Stadt post amt pour Brème.</i>		
214. Sur papier blanc.	25	"
215. La même sur papier bleu.	25	"

**BRÉSIL.**

<i>Gds chiffres droits, noir s. blanc.</i>		
216. 50 reis.	"	10 "
217. 60 reis.	"	10 "
218. 90 reis.	"	10 "

*Chiffres penchés.*

219. 10 reis.	"	1 "
220. 50 reis.	"	2 "
221. 60 reis.	"	2 "
222. 90 reis.	"	3 "
223. 180 reis.	"	4 "
224. 500 reis.	"	5 "
225. 600 reis.	"	6 "

*Petits chiffres droits.*

226. 10 reis noir.	5	5 "
227. 20 reis d°.	50	20 "
228. 50 reis d°.	50	20 "
229. 60 reis d°.	50	20 "
230. 90 reis d°.	75	50 "
231. 180 reis d°.	1 50	1 "
232. 500 reis d°.	2 50	1 "
233. 600 reis d°.	5	1 50 "
234. 10 reis bleu.	50	20 "
235. 50 reis d°.	50	20 "
236. 280 reis rouge.	2	1 "
237. 450 reis jaune.	5	1 "

**BRUNSWICK (DUCHÉ DE).**

1851. Cheval cour., coul. s. blanc.		
238. 1 silb. rose.	"	1 50
239. 2 silb. bleu.	"	1 "
240. 5 silb. orange.	"	1 "
<i>1865. Même type, noir sur coul.</i>		
241. 3 pfennige brun.	"	1 "
242. 1/5 silb. blanc.	20	"
243. 1 silb. jaune.	25	15 "
244. 1 silb. orange.	"	25 "
245. 2 silb. bleu foncé.	50	15 "
246. 5 silb. rose.	60	15 "
247. 5 silb. brun clair.	"	2 "
248. 1860. 4/4 ggr. brun.	25	"
<i>1862. Même type, coul. sur blanc.</i>		
249. 1 silb. jaune.	25	15 "
250. 2 silb. bleu.	50	15 "
251. 5 silb. rose.	60	15 "
<i>1865. Même type, noir sur couleur.</i>		
252. 1/2 silb. ve t.	25	"

**Enveloppes.**

<i>Ovales, cheval cour. en relief.</i>		
253. 1 silb. jaune.	25	15 "
254. 2 silb. bleu clair.	1	25 "
255. 2 silb. bleu foncé.	50	15 "
256. 5 silb. rose.	60	15 "
<i>Stadt post. Fr. T. mère à main.</i>		
257. 5 pf. rose.	50	"

**BUENOS-AYRES.**

	Neufs	Vieux
1857. <i>Vaisseau, ovale, c. s. blanc.</i>		
258. 1 peso brun . . . . .	"	50
259. 1 peso bleu . . . . .	"	50
260. 2 pesos bleu . . . . .	"	50
261. 2 pesos noir . . . . .	"	50
262. 5 pesos vert . . . . .	"	50
263. 4 pesos rouge . . . . .	"	50
264. 4 pesos brun . . . . .	"	50
265. 5 pesos jaune . . . . .	"	50
266. 5 pesos bleu . . . . .	"	50
267. 5 pesos brun . . . . .	"	50

*Tête avec bonnet phrygien.*

269. 1 peso bleu . . . . .	"	50
269. 2 pesos rouge . . . . .	"	75
270. 4 reales vert . . . . .	1 50	75

1862. *Même type.*

271. 1 peso carmin sur jaune . . . . .	1	50
272. 2 pesos bleu sur blanc . . . . .	1	50

**CANADA:**

*Essais diverses, coul. sur blanc.*

*Reine Victoria.*

275. 1/2 penny rose . . . . .	3	1
274. 1 cent. rose . . . . .	"	20
275. 6 pence S. 7 c. 1/2 vert . . . . .	"	3
276. 12 1/2 cents noir . . . . .	"	"
277. 12 1/2 cents vert . . . . .	1 50	25

*Prince Albert.*

278. 6 p. brun foncé . . . . .	"	5
279. 10 cents pensée . . . . .	1 25	50

*Ca-tor (oblong).*

280. 5 pence rouge . . . . .	"	1
281. 5 cents rouge . . . . .	"	50

*Jacques Cartier.*

282. 10 p. bleu . . . . .	"	1 50
285. 17 cents bleu . . . . .	1 75	50
284. 17 c. bleu non dent. <i>Essai.</i>	5	"

**Enveloppes.**

*Reine Victoria, ovales à reliefs.*

285. 5 cents rouge sur blanc . . . . .	"	50
286. 10 c. brun . . . . .	1 25	"

**CAP DE BONNE-ESPÉRANCE.**

*Déesse, triangulaire, coul. s. blanc*

287. 1 penny rouge . . . . .	"	50
288. 4 p. bleu . . . . .	1	50
289. 4 p. noir . . . . .	"	10
290. 4 p. rouge brun . . . . .	"	"
291. 6 p. gris lilas . . . . .	1 25	40
292. 1 sh. vert . . . . .	2 50	75
295. 1 p. rouge bleuté . . . . .	"	1
294. 4 p. bleu bleuté . . . . .	"	5

*Les mêmes, lithographiés.*

295. 1 penny bleu . . . . .	"	5
296. 1 p. rouge . . . . .	"	5
297. 1 p. bleu clair . . . . .	"	5
298. 4 p. bleu foncé . . . . .	"	5
299. 4 p. rouge . . . . .	"	5 50

**CEYLAN.**

1857. <i>Victoria, coul. sur blanc.</i>		
500. 1/2 penny lilas . . . . .	"	50

501. 1 p. bleu . . . . .	"	50
502. 2 p. vert . . . . .	"	50
503. 5 p. brun . . . . .	1 25	"
504. 6 p. violacé . . . . .	1 25	"
505. 6 p. chocolat . . . . .	1 25	"
506. 10 p. rouge . . . . .	2 25	"
507. 1 sh. pensée . . . . .	2 50	"
508. 4 p. rose . . . . .	1	"
509. 8 p. brun . . . . .	1 75	"
510. 9 p. brun . . . . .	2	"
511. 9 p. carmin . . . . .	2	"
512. 1 sh. 9 p. vert . . . . .	5 50	"
513. 2 sh. bleu . . . . .	1	"

**Enveloppes.**

*Reine Victoria, relief.*

*Ovales.*

514. 1 penny bleu . . . . .	"	50
515. 2 p. vert . . . . .	"	75
516. 4 p. rose . . . . .	1	"
517. 5 p. brun . . . . .	1 25	"

*Rondes.*

518. 6 p. brun . . . . .	1 25	"
519. 1 sh. orange . . . . .	2 50	"

*Octogones.*

520. 8 p. brun . . . . .	1 75	"
521. 9 p. violet . . . . .	2	"
522. 1 sh. 9 p. vert . . . . .	5 50	"
523. 2 sh. bleu . . . . .	4	"

**CHILI.**

1850. *Christ. Colomb, c. sur blanc.*

524. 1 centavo jaune . . . . .	"	75
525. 5 c. rouge . . . . .	"	75
526. 10 c. bleu . . . . .	1	"
527. 20 c. vert . . . . .	2	"
528. 5 c. brun bleuté . . . . .	"	"
529. 10 c. bleu bleuté . . . . .	"	"

**COLOMBIE et VANCOUVER.**

1861. *Victoria, coul. sur blanc.*

530. 2 1/2 pence rose . . . . .	1 50	"
---------------------------------	------	---

**CONFÉDÉRATION ARGENTINE.**

1860. *Deux mains tenant un bonnet de liberté, coul. sur blanc.*

531. 5 centavos rouge . . . . .	"	"
532. 5 c. rouge (gr. chiffres) . . . . .	"	"
533. 10 c. vert . . . . .	"	"
534. 15 c. bleu . . . . .	"	"
1862. <i>Mêmes embl. dans un rond.</i>		
535. 5 cent. rouge . . . . .	"	75
536. 10 c. vert . . . . .	1 25	"
537. 15 c. bleu . . . . .	2	"
538. 5 c. bleu . . . . .	"	75
539. 1 réal m. c. bleu . . . . .	1	"

**COSTA-RICA.**

1865. *Écus en haut, por. e corcos de Costa-Rica, havre avec nav. dans le fond, un navire à la voile.*

540. Medio real bleu . . . . .	1 50	"
541. 1 real jaune . . . . .	1 50	"
541 bis. 2 reales rouge . . . . .	5	"
542. 2 centavos rose . . . . .	"	75
542 bis. 5 cent. vert . . . . .	1	"

**CUBA (ILE DE).**

	Noufs	Vieux
<i>labelle dans un rond, c. s. bleuté.</i>		
345. 1/2 real Plata vert. . . . .	"	2 "
344. 1/2 r. P. noir. . . . .	"	2 "
345. 1/2 r. P. bleu. . . . .	"	2 "
346. 1 r. P. vert. . . . .	"	2 "
347. 2 r. P. rouge. . . . .	"	2 "
<i>Les mêmes sur papier blanc.</i>		
348. 1/2 real Plata bleu. . . . .	75 "	25 "
349. 1/2 r. P. vert. . . . .	75 "	25 "
350. 1 r. P. vert. . . . .	1 50 "	25 "
351. 2 r. P. rouge. . . . .	2 50 "	1 "
352. 2 r. P. y 1/4 rouge. . . . .	5 "	"
353. 2 r. P. chamois. . . . .	"	"

**DANEMARK.**

1851. <i>Armoiries, chiffre au milieu imp. coul. sur blanc.</i>		
354. 2 rigsb. skilling bleu. . . . .	"	1 "
<i>1851. Armes du Danemark, imp. coul. sur blanc.</i>		
355. 4 rigsb. skilling brun. . . . .	1 "	50 "
356. 4 rsh. brun jaune. . . . .	"	75 "
357. 4 rsh. brun rouge. . . . .	"	75 "
<i>1855. Timbres fond sablé.</i>		
358. 2 skill. bleu. . . . .	"	25 " 15 "
359. 4 s. brun. . . . .	"	1 "
360. 8 s. vert. . . . .	"	50 " 25 "
361. 16 s. lilas. . . . .	"	75 " 25 "
<i>1862. Timbres fond ondulé.</i>		
362. 4 skill. brun. . . . .	"	50 " 15 "
363. 8 s. vert. . . . .	"	1 "
<i>Mercure, bistré, fond strié bleu.</i>		
364. 4 R. B. S. 1 1/4 s. C. Essai.	1 "	"
<i>Effigie du roi, même genre d'imp.</i>		
365. 8 R. B. S. 2 1/2 s. C. Essai.	1 "	"

**DEUX-SICILES.**

**Naples**

1858. 5 jambes et 5 fleurs de lis, variés de forme.		
366. 1/2 grano rose. . . . .	"	2 "
367. 1 gr. d*. . . . .	"	25 "
368. 2 gr. d*. . . . .	5 "	20 "
369. 5 gr. d*. . . . .	"	50 "
370. 10 gr. d*. . . . .	"	50 "
371. 20 gr. d*. . . . .	"	50 "
372. 50 gr. d*. . . . .	"	4 "

**Gouvernement provincial.**

*Même type, coul. sur blanc.*

373. 1/2 tornèse bleu. . . . .	"	10 "
<i>Armes d'Italie, croix de Savoie.</i>		
374. 1/2 tornèse bleu. . . . .	"	10 "
<i>V.-Emmanuel, relief, cadre grisé.</i>		
375. 1/2 tornèse vert. . . . .	"	50 "
376. 1/2 grano brun clair. . . . .	"	50 "
377. 1 gr. noir. . . . .	"	50 "
378. 2 gr. bleu. . . . .	"	25 "
379. 5 gr. lilas. . . . .	"	"
380. 5 gr. rose. . . . .	"	50 "
381. 5 gr. vermillon. . . . .	"	50 "
382. 10 gr. jaune. . . . .	"	50 "

583. 20 gr. citron. . . . .	"	"	50 "
584. 50 gr. gris perle. . . . .	"	"	2 "

**ESPAGNE.**

<i>1849. Ovale, ours mont. à un arbre.</i>			
585. 1 cuarto correo interior. . . . .	"	"	15 "
586. 1 c. phatog du timb. ci-des. . . . .	"	"	25 "
587. 2 c. . . . .	"	"	"
588. 5 c. . . . .	"	"	"
<i>1860. Reine Isabelle dans un carré, imp. coul. sur blanc.</i>			
589. 6 cuartos noir. . . . .	"	"	1 "
590. 12 c. violet. . . . .	"	"	"
591. 5 reales rouge. . . . .	"	"	"
592. 6 r. bleu. . . . .	"	"	"
593. 10 r. vert. . . . .	"	"	"
<i>1851. Effigie semb. dans un ovale.</i>			
594. 6 cuartos noir. . . . .	"	"	1 "
595. 12 c. violet. . . . .	"	"	"
596. 2 reales rouge. . . . .	"	"	"
597. 5 r. rose. . . . .	"	"	"
598. 6 r. bleu. . . . .	"	"	"
599. 10 r. bleu. . . . .	"	"	"
<i>1852. Effigie semb. dans un rond.</i>			
400. 6 cuartos rose. . . . .	"	"	1 "
401. 12 c. violet. . . . .	"	"	"
402. 2 reales rouge. . . . .	"	"	"
403. 5 r. vert. . . . .	"	"	"
404. 6 r. bleu. . . . .	"	"	"
<i>1853. Effigie semb. dans un ovale.</i>			
405. 6 cuartos rouge. . . . .	"	"	1 "
406. 12 c. violet. . . . .	"	"	"
407. 2 reales rose. . . . .	"	"	"
408. 5 r. vert. . . . .	"	"	"
409. 6 r. bleu. . . . .	"	"	"
<i>1854. Armes d'Espagne, mill. ind., imp. coul. sur blanc.</i>			
410. 2 cuartos (sans date) vert. . . . .	"	"	"
411. 4 c. rouge. . . . .	"	"	1 "
412. 4 c. r. sur papier bleuté. . . . .	"	"	1 50 "
413. 6 c. r. d*. . . . .	"	"	1 "
414. 1 real noir bleu. . . . .	"	"	"
415. 2 r. rouge. . . . .	"	"	"
416. 5 r. vert. . . . .	"	"	"
417. 6 r. bleu. . . . .	"	"	"
<i>1855. Reine Isabelle à droite dans un rond perle.</i>			
418. 2 cuartos vert. . . . .	"	"	1 "
419. 2 c. papier bleuté. . . . .	"	"	1 "
420. 4 c. bandeaux crépés. . . . .	"	"	5 "
421. 4 c. brun. . . . .	"	"	50 "
422. 4 c. papier bleuté. . . . .	"	"	1 "
423. 4 c. rouge sang. . . . .	"	"	2 "
424. 1 real bleu. . . . .	"	"	1 50 "
425. 1 r. papier bleuté. . . . .	"	"	1 50 "
426. 2 reales violet. . . . .	"	"	1 "
427. 2 r. papier bleuté. . . . .	"	"	1 "
<i>1857. Effigie semblab e.</i>			
428. 2 cuartos vert. . . . .	"	"	1 "
429. 4 c. rose. . . . .	"	"	15 "
430. 1 real bleu. . . . .	"	"	1 "
431. 2 reales chocolat. . . . .	"	"	1 "

	Neufs	Vieux
1860. <i>Isabelle à gauche d. un rond.</i>		
452. 2 cuartos vert. . . . .	1	50
453. 4 c. jaune. . . . .	1	10
454. 12 c. rouge. . . . .	1	10
455. 19 c. brun. . . . .	1	1
456. 1 real bleu. . . . .	2	50
456 bis. 2 reales lilas. . . . .	2	50
1862. <i>Isabelle à gauche dans un ovale, coul. sur pap. teinté.</i>		
457. 2 cuartos vert sur jaune. . . . .	25	15
458. 4 c. brun sur saumon. . . . .	25	10
459. 12 c. bleu sur rose pâle. . . . .	75	10
460. 12 c. bleu sur rose foncé. . . . .	75	10
461. 19 c. rouge sur lilas. . . . .	1 25	50
462. 1 real brun sur jaune. . . . .	50	25
463. 2 reales vert sur rose. . . . .	1 25	25

**Chiffre-Taxe.**

1862. <i>Timbre de grande dimension, Isabelle à gauche dans un rond.</i>		
464. Recibos, 50 centesimos vert sur jaune. . . . .	25	

**Timbres de Journaux.**

1851. <i>Armes d'Espagne, noir sur couleur, carrés (avec date).</i>		
465. 1/2 onza jaune. . . . .	1	
466. 1 onza rose. . . . .	1	
467. 4 onzas verts. . . . .	1	
468. 1 libra gris-bleu. . . . .	4	
1855. <i>Mêmes armes, ovale, s. date.</i>		
469. 1/2 onza jaune. . . . .	1	50
470. 1/2 onza paille. . . . .	1	50
471. 4 onzas vert. . . . .	1	50
472. 1 libra gris-bleu. . . . .	2	1

**ÉTATS CONFÉDÉRÉS**

(AMÉRIQUE DU NORD).

1862. *Effigies diverses, couleur sur blanc.*

473. 1 cent. rouge <i>Cathoun</i> . . . . .		
474. 1 c. jaune d°. . . . .		
475. 5 c. rouge <i>Jefferson Davi</i> . . . . .		
476. 5 c. noir <i>J. D.</i> . . . . .		
477. 5 c. bleu <i>J. D.</i> . . . . .	5	
478. 5 c. bleu <i>J. D. imitation</i> . . . . .	75	
479. 5 c. vert <i>J. D.</i> . . . . .	5	
480. 5 c. rouge <i>J. D. imitation</i> . . . . .	75	
481. 10 c. bleu <i>Beauregard</i> . . . . .		
482. 10 c. rouge d°. . . . .		

**Offices particuliers.**

*Types divers.*

483. <i>Bâton-Rouge</i> , 5 cents rose. . . . .	50	
484. <i>Memphis</i> , 2 c. bleu. . . . .	50	
485. <i>La Mobile</i> , 5 c. bleu. . . . .	50	
486. <i>Nashville</i> , 5 c. rouge. . . . .	50	
487. d° 5 c. gris. . . . .	50	

**NOUVELLE-ORLÉANS.**

*J. L. Riddet Post-Office.*

488. 2 cents rouge. . . . .	50	
489. 2 c. bleu. . . . .	50	
490. 5 c. brun sur blanc. . . . .	50	
491. 5 c. brun sur bleuté. . . . .	1	

**ÉTATS DE L'ÉGLISE.**

*Armes pontificales, noir sur coul.*

492. 1/2 baloïque gris bleu. . . . .	1	50
493. 1/2 b. lilas. . . . .	15	50
494. 1/2 b. violet. . . . .	15	40
495. 1 b. vert clair. . . . .	20	10
496. 2 b. vert. . . . .	50	10
497. 5 b. jaune brun. . . . .	5	25
498. 4 b. jaune citron. . . . .	40	15
499. 4 b. jaune paille. . . . .	50	15
500. 5 b. rose. . . . .	60	15
501. 6 b. gris. . . . .	75	15
502. 6 b. gris-bleu. . . . .	75	15
503. 7 b. bleu. . . . .	75	10
504. 8 b. blanc. . . . .	5	1
505. 50 b. bleu sur blanc. . . . .	7	1 50
506. 1 pseudo rose sur blanc. . . . .		

**ÉTATS-UNIS**

(AMÉRIQUE DU NORD).

*Effigies diverses, coul. sur blanc.*

487. 5 cents bronze, <i>Franklin</i> . . . . .	1	50
488. 5 c. noir, <i>Washington</i> . . . . .	4	
489. 10 c. noir, <i>W. gr. dimens.</i> . . . .	5	
490. 1 c. bleu, <i>Aigle essorante</i> . . . . .	5	
491. 1 c. gris, <i>Courrier</i> . . . . .	5	
492. 1 c. rose d°. . . . .	5	

*Effigies diverses*

*sans dentelle, U. S. en haut.*

493. 1 cent bleu, <i>Franklin</i> . . . . .	50	10
494. 5 cents rouge, <i>Adams</i> . . . . .	75	10
495. 5 c. brun, <i>T. Jefferson</i> . . . . .		10
496. 5 c. brun rouge, d°. . . . .		25
497. 10 c. vert, <i>Washington</i> . . . . .		10
498. 12 c. noir, d°. . . . .		25

*Les mêmes avec dentelle.*

1860. *Avec dentelle.*

499. 24 cents lilas, <i>Washington</i> . . . . .	1	
500. 50 c. jaune or, <i>Franklin</i> . . . . .		50
501. 90 c. bleu, <i>Washington</i> . . . . .	1	

1861. *Mêmes effigies,*

*d'un dessin différent, U. S. en bas.*

502. 1 cent bleu. . . . .	15	07
503. 5 cents rose. . . . .	50	10
504. 5 c. brun foncé. . . . .	50	10
505. 5 c. brun jaune. . . . .	50	10
506. 10 c. vert. . . . .	1	10
507. 12 c. noir. . . . .	1 25	15
508. 24 c. violet. . . . .	2 50	50
509. 24 c. lilas. . . . .	2 50	50
510. 50 c. jaune. . . . .	5	25
511. 90 c. bleu. . . . .	7	1

**Enveloppes.**

*Effig. à gauche de Washington, gds ovale, gaufr. coul. s. pap. blanc.*

512. 5 cents rouge. . . . .		50
513. 6 c. rouge. . . . .	1	
514. 6 c. vert. . . . .	1	
515. 10 c. vert foncé. . . . .	1	
516. 10 c. vert clair. . . . .	1	
<i>Les mêmes sur papier jaune.</i>		
517. 5 cents rouge. . . . .		50

	Neufs	Vieux
518. 6 c. rouge. . . . .	"	1 "
519. 6 c. vert. . . . .	"	1 "
520. 10 c. vert foncé. . . . .	"	1 "
521. 10 c. vert clair. . . . .	"	1 "
1860. <i>Même effig., étoile de chaque côté, petits ovales sur pap. blanc.</i>		
522. 1 cent bleu. . . . .	"	50 "
523. 5 cents rouge. . . . .	"	50 "
524. 6 c. rouge. . . . .	"	50 "
525. 10 c. vert. . . . .	"	50 "
<i>Les mêmes sur papier jaune.</i>		
526. 1 cent bleu. . . . .	"	50 "
527. 5 cents rouge. . . . .	"	50 "
528. 6 c. rouge. . . . .	"	50 "
529. 10 c. vert. . . . .	"	50 "
1861. <i>Même effigie, valeur de chaque côté, pap. blanc.</i>		
530. 5 cents rose. . . . .	"	25 "
531. 6 c. rose. . . . .	"	25 "
<i>Les mêmes sur papier jaune.</i>		
532. 5 cents rose. . . . .	"	25 "
533. 6 c. rose. . . . .	"	25 "
1861. <i>Même effigie ovale, en travers sur papier blanc.</i>		
534. 10 cents verts. . . . .	1	25 "
<i>Le même sur papier jaune.</i>		
535. 10 cents vert. . . . .	1	25 "
1862. <i>Enveloppe à deux timbres, côté à côté sur papier blanc.</i>		
536. 4 c. (1 c. bleu, 3 c. rouge).	1	" "
<i>La même sur papier jaune.</i>		
537. 4 c. (1 c. bleu, 3 c. rouge).	1	" "
1861. <i>La même timb. à 2 cont. gds ovales en travers, pap. chamois.</i>		
538. 12 cents brun et rouge. . . . .	1	25 "
539. 20 c. bleu et rouge. . . . .	2	" "
540. 24 c. vert et rouge. . . . .	2	50 "
541. 40 c. rouge et noir. . . . .	1	" "
<b>Offices particuliers.</b>		
150 timbres dif. de 1, 2 et 5 cents, de 25 à 60 c. la pièce.		
<b>FINLANDE.</b>		
<i>Lion tenant un glaive, ovale obl., impr. avec un timbre à main.</i>		
542. 5 kopecks bleu. . . . .	"	5 "
543. 10 k. rose. . . . .	"	5 "
<i>Mêmes armoiries, timbres rectangul., dentelle, cont. sur cart.</i>		
544. 5 kop. bleu. . . . .	"	50 "
545. 10 k. rose. . . . .	"	50 "
<i>Même type, imp. en typ. sur blanc.</i>		
546. 5 kop. bleu. . . . .	"	50 "
547. 10 k. rose. . . . .	1	" "
<b>Enveloppes.</b>		
<i>Armoiries, légende Porta stempel, lion surmonté d'une couronne.</i>		
548. 10 kop. rose. . . . .	"	5 "
549. 20 k. noir. . . . .	"	5 "

	Neufs	Vieux
<i>Lion au milieu d'un écusson cor. r., timbre à main.</i>		
550. 5 kop. bleu. . . . .	"	5 "
551. 10 k. rose. . . . .	"	5 "
552. 20 k. noir. . . . .	"	5 "
<i>Même type, imp. en typographie.</i>		
553. 5 kop. bleu. . . . .	"	75 "
554. 10 kop. rose. . . . .	1	" "
<b>FRANCE.</b>		
<b>République.</b>		
<i>Tête de Liberté dans un rond.</i>		
555. 10 cent. bistre. . . . .	"	50 "
556. 15 c. vert. . . . .	"	50 "
557. 20 c. noir. . . . .	"	10 "
558. 25 c. bleu clair. . . . .	"	10 "
559. 25 c. bleu foncé. . . . .	"	25 "
560. 40 c. orange. . . . .	"	50 "
561. 1 franc carmin clair. . . . .	"	50 "
562. 1 fr. c. foncé. . . . .	"	50 "
563. 1 fr. orange. . . . .	"	5 "
<b>Présidence.</b>		
<i>Louis-Napoléon, président</i>		
564. 10 cent. bistre. . . . .	"	50 "
565. 25 c. bleu. . . . .	"	15 "
<b>Empire.</b>		
<i>Napoléon III, empereur.</i>		
566. 1 cent. vert bronze. . . . .	"	05 "
567. 2 c. rouge brun clair. . . . .	"	05 "
568. 2 c. r. b. foncé. . . . .	"	25 "
569. 5 c. vert foncé. . . . .	"	10 "
570. 5 c. vert clair. . . . .	"	10 "
571. 10 c. jaune clair. . . . .	"	15 "
572. 10 c. l. foncé. . . . .	"	05 "
573. 20 c. bleu foncé. . . . .	"	10 "
574. 20 c. bleu ciel. . . . .	"	50 "
575. 25 c. bleu. . . . .	"	20 "
576. 40 c. orange clair. . . . .	1	10 "
577. 40 c. or. foncé. . . . .	"	60 "
578. 80 c. carmin foncé. . . . .	2	50 "
579. 80 c. e. clair. . . . .	1	25 "
580. 1 franc carmin. . . . .	"	50 "
<b>Chiffre-Taxe.</b>		
<i>Valeur et inscrip. dans un carré.</i>		
581. 10 c. à percevoir, lithogr. . . . .	5	1 "
582. 10 c. à perc., typographie. . . . .	"	25 "
583. 15 c. à perc., typ. . . . .	"	50 "
<b>COLONIES FRANÇAISES.</b>		
<i>Aigle impérial dans un rond.</i>		
584. 1 cent. vert clair. . . . .	"	15 "
585. 5 c. vert bronze. . . . .	"	15 "
586. 10 c. bistre. . . . .	"	25 "
587. 20 c. bleu. . . . .	"	40 "
588. 40 c. orange. . . . .	"	75 "
589. 80 c. carmin. . . . .	1	50 "
<b>NOUVELLE-CALÉDONIE.</b>		
<i>Napoléon III, en lithographie</i>		
590. 10 cent. gris. . . . .	"	" "
591. Le même, imitation. . . . .	"	50 "
592. 10 cent. bleu. . . . .	"	" "

	Nouveaux	Vieux
<b>CAYENNE.</b>		
<i>Napoléon III, couleur sur blanc.</i>		
595. 10 cent. rose. . . . .	"	"
<b>ILE DE LA RÉUNION.</b>		
<i>Nom dans un ornement typograp. imp. en noir sur couleur.</i>		
594. 15 cent. noir sur gris. . . . .	"	"
595. 30 c. noir sur vert. . . . .	"	"
<b>GRANDE-BRETAGNE.</b>		
1840. <i>Noir sur blanc, sans ligne en haut ni en bas.</i>	"	"
596. 1 penny noir, papier blanc. . . . .	"	25
597. 1 p. n., p. bleuté. . . . .	"	"
598. 1 p. n. lettres V. R. dans le haut (timbre officiel). . . . .	"	"
599. 1 p. rouge brun. . . . .	"	50
600. 2 p. bleu V. R. . . . .	"	"
601. 2 p. bleu. . . . .	"	1
602. 1 p. r., p. bl., sans dentel. . . . .	5	1
603. 1 p. r., p. bl., sans dentel. . . . .	"	25
604. 2 p. bleu, p. bl. . . . .	"	"
605. 2 p. b., p. blanc, ligne en haut et en bas. . . . .	"	25
606. 1 p. rouge, p. blanc. . . . .	"	20
607. 2 p. bleu, p. b., ligne en haut et en bas. . . . .	"	40
<i>Octog. à relief, st dans le papier.</i>		
608. 6 pence violet. . . . .	"	50
609. 10 p. brun. . . . .	"	50
610. 2 sh. vert. . . . .	"	50
<i>Timbres de formes intérieures variées sans lettres dans les coins.</i>		
611. 4 pence rose. . . . .	"	10
612. 6 p. lilas. . . . .	2	25
615. 1 sh. vert. . . . .	5	28
<i>Timbres avec lettres dans les coins.</i>		
614. 5 pence rose. . . . .	60	15
615. 4 p. rouge. . . . .	75	05
616. 6 p. lilas. . . . .	1 25	15
617. 9 p. bistre. . . . .	1 75	25
618. 1 sh. vert, val. de ch. côté. . . . .	2	15
<b>Enveloppes.</b>		
1840. <i>Grande vignette en feuille (cover) Mulready.</i>	"	"
619. 1 penny noir. . . . .	5	5
620. 2 p. bleu. . . . .	5	"
<i>Les mêmes en forme d'enveloppes.</i>		
621. 1 penny noir. . . . .	5	"
622. 2 p. bleu. . . . .	5	"
<b>Enveloppes gaufrées.</b>		
<i>Victoria, pap. blanc, sans millés.</i>		
623. 1 penny brun ovale. . . . .	"	1
624. 1 p. rouge ov. . . . .	"	25
625. 2 p. bleu ov. . . . .	2	50
626. 6 p. violet octogone. . . . .	"	50
627. 10 p. brun oct. . . . .	"	50
628. 1 sh. vert oct. . . . .	"	50
<i>Les mêmes avec millésime.</i>		
629. 1 penny brun foncé, ovale. . . . .	"	1
650. 1 p. rose ov. . . . .	25	10

	Nouveaux	Vieux
651. 2 p. bleu ov. . . . .	50	25
652. 5 p. rouge, écusson. . . . .	75	25
655. 4 p. brique, rond. . . . .	75	25
634. 6 p. violet, octogone. . . . .	1 25	50
655. 10 p. brun, oct. . . . .	2	75
656. 1 sh. vert. . . . .	2 50	75
<i>Les mêmes, pap. bleuté, même prix.</i>		
<i>Les mêmes, en forme de bandes, pour imp., même prix.</i>		
<b>GRÈCE.</b>		
<i>Tête de Mercure, coul. sur blanc.</i>		
<i>1<sup>re</sup> émiss. en lithog., 2<sup>e</sup> en typ.</i>		
657. 1 lepton bistre clair. . . . .	20	10
658. 1 l. bistre foncé. . . . .	15	10
659. 2 lepta jaune. . . . .	15	10
640. 5 l. vert. . . . .	25	15
641. 10 l. orange. . . . .	25	15
642. 20 l. bleu. . . . .	50	25
643. 40 l. violet. . . . .	75	25
644. 80 l. rouge. . . . .	1 50	25
<b>GRENADE (ILE DE).</b>		
<i>Reine Victoria, coul. sur blanc.</i>		
645. 1 penny vert. . . . .	50	50
616. 6 p. rouge. . . . .	1 25	15
<b>GUYANE ANGLAISE.</b>		
<i>Vaisseau voguant à gauche, coul.</i>		
647. 1 cent. rouge. . . . .	"	5
618. 1 c. noir sur rouge. . . . .	"	5
649. 2 c. noir sur jaune. . . . .	"	5
650. 4 c. bleu. . . . .	"	5
651. 4 c. rouge. . . . .	"	5
652. 1855. 1 cent. carmin. . . . .	"	1
655. 4 c. bleu foncé. . . . .	"	1
<i>1860. Vaisseau voguant à droite.</i>		
654. 1 cent. brun. . . . .	"	1
655. 1 c. rose. . . . .	"	1
656. 1 c. noir. . . . .	50	25
657. 2 c. orange. . . . .	75	50
658. 4 c. bleu. . . . .	1	50
659. 8 c. rouge. . . . .	1 25	50
661. 8 c. rose jaune. . . . .	1 25	50
661. 12 c. gris. . . . .	1 50	50
662. 12 c. lilas. . . . .	1 50	50
665. 24 c. vert. . . . .	2 50	1
<i>1862. Timbres provisoires, cadre percé, imp. noir sur couleur.</i>		
664. 2 cent. jaune. . . . .	"	1
<b>Encadrement vignette.</b>		
665. 1 cent. rose. . . . .	"	1 25
666. 2 c. jaune. . . . .	"	1 25
667. 4 c. bleu. . . . .	"	1 25
<b>GUYANE HOLLANDAISE.</b>		
<i>1861. Armoiries, noir sur coul.</i>		
668. 10 cents rose. . . . .	2	1
669. 10 c. bleu. . . . .	2	1
670. 10 c. violet. . . . .	2	1
<b>HAMBOURG.</b>		
<i>Trois tours avec valeur au mil eu.</i>		
671. 1/2 schill. blanc. . . . .	25	"

	Neufs	Vieux
672. 1 schill. bistre. . . . .	25	"
675. 2 s. rouge. . . . .	50	"
674. 5 s. bleu. . . . .	50	"
675. 4 s. vert. . . . .	75	"
676. 7 s. orange. . . . .	1	"
677. 9 s. citron. . . . .	1 25	"

**Institut Hamburg Boten.**  
*Office Ch. Hamer et C<sup>e</sup>.*

678. 1/2 schill. gris. . . . .	25	"
679. 1/2 s. orange. . . . .	25	"
680. 1/2 s. jaune. . . . .	25	"
681. 1/2 s. paille. . . . .	25	"
682. 1/2 s. vert foncé. . . . .	25	"
685. 1/2 s. vert clair. . . . .	25	"
684. 1/2 s. bleu. . . . .	25	"
685. 1/2 s. rose. . . . .	25	"

**Institut Hamburg Boten.**  
*Office H. Scherenbreck.*

686. 1/2 schill. vert clair. . . . .	50	"
687. 1/2 s. jaune orange. . . . .	50	"
688. 1/2 s. j. pâle. . . . .	50	"
689. 1/2 s. violet. . . . .	50	"
690. 1/2 s. vert bronze. . . . .	50	"
691. 1/2 s. rose. . . . .	50	"
692. 1/2 s. brun. . . . .	50	"
695. 1/2 s. chamois. . . . .	50	"
694. 1/2 s. rose. . . . .	50	"
695. 1/2 s. bleu. . . . .	50	"
1865. <i>Ovale, facteur, sans val. ind.</i>		
696. Chair. . . . .	25	"
697. Bleu foncé. . . . .	25	"
698. Brun clair. . . . .	25	"
699. Gris. . . . .	25	"
700. Vert. . . . .	25	"
701. Jaune. . . . .	25	"
702. Violet foncé. . . . .	25	"
705. Bleu clair. . . . .	25	"
704. Brun foncé. . . . .	25	"
705. Rose foncé. . . . .	25	"

**Enveloppes.**

*Office Ch. Hamer, timbre gaufré.*

706. 1/2 schill. rouge sur jaune. . . . .	25	"
707. 1/2 s. rouge sur blanc. . . . .	25	"

**HANOVRE.**

1851. <i>Armoires, écusson noir avec rature, sur coul. fond uni.</i>		
708. 1 gutengroschen bleu. . . . .	1	50
709. 1 g. vert. . . . .	"	50
710. 1/50 thaler carmin. . . . .	"	40
711. 1/50 th. saumon. . . . .	"	75
712. 1/15 th. bleu foncé. . . . .	"	50
715. 1/15 th. lilas. . . . .	"	50
714. 1/10 th. lilas. . . . .	"	50
1855. <i>Les mêmes,</i>		
<i>fond barrilé, couleur sur blanc.</i>		
715. 1 gutengroschen vert. . . . .	"	50
716. 1/50 thaler rose. . . . .	"	40
717. 1/15 th. bleu. . . . .	"	40
718. 1/10 th. jaune. . . . .	"	40
719. 5 pfenige rose fond barrilé. . . . .	1	50

720. 1859. 5 pf. rose sur blanc. . . . .	10	"
<i>Georges V, couleur sur blanc.</i>		
721. 1 groschen rose clair. . . . .	"	15
722. 2 gr. bleu clair. . . . .	"	15
725. 5 gr. jaune. . . . .	"	25
1860. <i>Cor de chasse, noir sur blanc.</i>		
724. 1/2 groschen blanc. . . . .	15	"
1861. <i>Georges V, cont. sur blanc.</i>		
725. 1 groschen rouge. . . . .	25	40
726. 2 gr. bleu foncé. . . . .	50	10
727. 5 gr. bistre foncé. . . . .	60	15
728. 10 gr. vert. . . . .	2	50

**Enveloppes.**

1857. *Effigie de Georges V, à relief, orales, chiffres en bas.*

729. 1 guteng. vert. . . . .	1	50
750. 1 silb. rose. . . . .	2	75
751. 2 silb. bleu. . . . .	2	75
752. 5 silb. jaune. . . . .	2	75
1859. <i>Même effigie, chiffre de chaque côté, inscription à gauche.</i>		
755. 1 groschen rose. . . . .	25	15
754. 2 gr. bleu. . . . .	50	15
755. 5 gr. bistre. . . . .	60	15

*Les mêmes avec inscrip. à dro te.*

1858. *Cor de chasse et trefle à relief pour la ville de Hanovre.*

756. Bestellg. frei, vert s. jaune. . . . .	1	"
<i>Cheval courant à relief (pour la ville de Hanovre).</i>		
757. Bestellg. frei, vert s. jaune. . . . .	25	"

**HONOLULU (ILES SANDWICH)**

*Chiffres, noir sur couleur.*

758. 1 cent bleu. . . . .	"	"
759. 1 c. noir. . . . .	2	"
740. 2 c. bleu. . . . .	"	"
<i>Timbres à l'ef. de Kahmeahmeah.</i>		
741. 2 cents rouge. . . . .	"	"
742. 2 c. bleu, papier blanc. . . . .	5	"
745. 5 c. bl. pap. bleuté. . . . .	5	"
744. 15 c. rouge. . . . .	4	"
745. 5 c. chair. . . . .	5	"

**IONIENNES (ILES).**

*Reine Victoria, coul. sur couleur, sans valeur indiquée.*

746. Jaune (1/2 penny). . . . .	50	"
747. Bleu (1 p.). . . . .	50	"
748. Rouge (2 p.). . . . .	50	"

**INDES.**

1854. *Victoria, coul. sur blanc.*

749. 1/2 anna rouge. . . . .	"	"
750. 1/2 a. bleu. . . . .	"	1
751. 1 a. rouge. . . . .	"	50
752. 2 a. vert. . . . .	"	50
755. 4 a. r., centre bleu, octog.	"	25
1860. <i>Même effigie, papier glacé.</i>		
754. 8 pies lilas (p. les journ.). . . . .	"	25
755. 1/2 anna bleu. . . . .	"	25



	Neufs	Vieux
756. 1 anna bistre. . . . .	"	" 10
757. 2 a. orange. . . . .	"	" 25
758. 2 a. rose orange. . . . .	"	" 10
759. 4 a. noir. . . . .	"	" 10
760. 8 a. rose. . . . .	"	" 25

**Enveloppes.**

*Victoria à relief, timbres ronds.*

761. 1/2 anna bleu. . . . .	1	"
762. 1 a. bistre. . . . .	1	"

**ITALIE.**

1851. *Victor-Emmanuel, coul. sur blanc, inscription en blanc.*

765. 5 cent. noir. . . . .	"	1
764. 20 c. bleu. . . . .	"	1
765. 40 c. rose. . . . .	"	1
1852. <i>Même effig. gaufrés, s. coul.</i>		
766. 5 cent. vert. . . . .	"	1
767. 20 c. bleu. . . . .	"	1
768. 40 c. rose. . . . .	"	1
1855. <i>Même effigie, cadre de coul., centre ovale blanc à relief.</i>		
769. 5 cent. vert foncé. . . . .	"	2
770. 5 c. vert clair. . . . .	"	1
771. 20 c. bleu. . . . .	"	1
772. 40 c. rose. . . . .	"	1

1856. *Même effigie, centre blanc, à relief, inscriptions blanches, cadre de couleur.*

773. 5 cent. vert jaune. . . . .	"	15
774. 5 c. vert bleu. . . . .	"	15
775. 10 c. bistre brun. . . . .	"	25
776. 10 c. bistre jaune. . . . .	"	20
777. 15 c. bleu (ce timbre n'a eu cours que pend. un mois). . . . .	1	" 25
778. 20 c. bleu pâle. . . . .	"	40
779. 20 c. bleu foncé. . . . .	"	40
780. 40 c. rouge. . . . .	"	75
781. 80 c. jaune. . . . .	1	50
782. 5 lire bronze. . . . .	5	" 2

1865. *Même effigie, lithographie, couleur sur blanc.*

785. 15 c. bleu. . . . .	"	50
--------------------------	---	----

**Timbres de Journaux.**

*Centre gaufr. en coul. coul. s. blanc.*

784. 1 cent. noir. . . . .	"	10
785. 1 c. gris. . . . .	"	25
786. 2 c. noir. . . . .	"	25
787. 2 c. jaune. . . . .	"	10

**Taux-Segno** (chiffre-taxe).

*Valeur dans un ovale, oblon.*

788. 10 cent. jaune. . . . .	"	25
------------------------------	---	----

**JAMAÏQUE.**

1861. <i>Victoria, couleur sur blanc.</i>		
789. 1 penny bleu. . . . .	"	50
790. 2 p. rose. . . . .	"	75
791. 4 p. jaune. . . . .	1	" 50
792. 6 p. lilas. . . . .	1	25
795. 1 schill. brun. . . . .	2	50

**LIBÉRIA.**

1862. *Déssé assise, coul. s. blanc.*

794. 6 cents rose. . . . .	1	50
795. 12 c. bleu. . . . .	2	50
796. 24 c. vert. . . . .	4	" 50

**LOMBARDO-VÉNÉTIE.**

1850. *Aigle à deux têtes.*

797. 5 c. jaune foncé. . . . .	"	"
798. 5 c. jaune clair. . . . .	"	"
799. 10 c. noir. . . . .	"	"
800. 15 c. rouge. . . . .	"	"
801. 50 c. bistre. . . . .	"	"
802. 45 c. bleu. . . . .	"	"
1858. <i>Franç.-Joseph dans un rond.</i>		
805. 2 soldi jaune. . . . .	"	" 25
804. 5 s. noir. . . . .	"	" 50
805. 5 s. vert (carré). . . . .	"	25
806. 5 s. rouge. . . . .	"	" 25
807. 10 s. brun. . . . .	"	" 15
808. 15 s. bleu. . . . .	"	" 15

1861. *Même effigie, ovale.*

809. 2 soldi jaune. . . . .	"	20
810. 5 s. jaune. . . . .	"	25
811. 5 s. rouge. . . . .	"	40
812. 10 s. brun. . . . .	"	50
815. 15 s. bleu. . . . .	"	75

**Enveloppes.**

*Même effigie que les timbres 1861.*

814. 5 soldi vert. . . . .	"	25
815. 5 s. rouge. . . . .	"	40
816. 10 s. brun rouge. . . . .	"	60
817. 15 s. bleu. . . . .	"	75
818. 20 s. orange. . . . .	1	"
819. 25 s. brun. . . . .	1	25
820. 50 s. violet. . . . .	1	50
821. 55 s. brun. . . . .	1	75

**LUBECK.**

1850. *Aigle à 2 têtes, coul. s. blanc.*

822. 1/2 schill. violet. . . . .	"	25
823. 1 a. jaune orange. . . . .	"	"
824. 1 s. jaune. . . . .	"	25
825. 2 s. brun rouge. . . . .	"	50
826. 2 1/2 s. rouge. . . . .	"	50
827. 4 s. vert. . . . .	"	75
828. 4 s. noir. . . . .	"	75

**LUÇON.**

1854. *Reine Isabelle dans un carré, couleur sur blanc.*

829. 1 real brun. . . . .	"	" 5
850. 6 cuartos vert. . . . .	"	" 5
851. Correas interior bleu. . . . .	"	" 5
1856. <i>Reine Isabelle dans un rond.</i>		
852. 5 cuartos rouge. . . . .	"	" 5
855. 5 vermillon. . . . .	"	75
854. 10 c. rose. . . . .	1	50

**LUXEMBOURG.**

1852. *Gil-duc Guillaume, c. s. blanc.*

855. 10 cent. noir. . . . .	2	" 25
856. 10 c. gris. . . . .	2	" 25

	Neufs	Vieux
857. 1 sill. groseille . . . . .	2	75
858. 1 s. rouge . . . . .	2	75
859. 1 s. rouge orange . . . . .	1	75
860. 1 s. rouge sale . . . . .	1	75
<b>1857. Armoires du duché.</b>		
841. 1 cent. bistre . . . . .	10	10
842. 2 c. noir . . . . .	25	10
845. 4 r. jaune . . . . .	10	05
844. 40 c. bleu . . . . .	25	10
845. 12 1/2 c. rose . . . . .	25	15
846. 25 c. marron . . . . .	50	15
847. 50 c. lilas . . . . .	50	15
848. 57 1/2 c. vert . . . . .	75	25
849. 40 c. orange . . . . .	75	10
<b>MALTE.</b>		
<i>Victoria à gauche, coul. sur blanc.</i>		
830. 1/2 penny bistre . . . . .	25	10
<b>MAURICE.</b>		
<i>1857. Déesse assise, sans val. ind.</i>		
851. Rouge . . . . .	5	10
852. Vert foncé . . . . .	1	10
855. Rouge violacé . . . . .	1	10
<i>Même type avec valeur à la main en travers.</i>		
854. 4 pence vert . . . . .	5	10
855. 8 p. violet . . . . .	5	10
<i>1858. Victoria à gauche, gravé à la pointe sèche, presque invisible.</i>		
856. 1 penny rouge . . . . .	1	10
857. 2 p. bleu . . . . .	1	10
<i>Même effig. plus petite, pap. bleuté.</i>		
858. 1 penny orange . . . . .	1	10
859. 2 p. bleu . . . . .	1	10
<i>Même effigie, lignes verticales dans le fond.</i>		
860. 2 pence bleu . . . . .	2	10
<i>Même effigie, lignes croisées et diagonales dans le fond.</i>		
861. 1 penny jaune . . . . .	2	10
862. 2 p. bleu foncé . . . . .	2	10
<i>Même effigie, lignes verticales et diagonales dans le fond.</i>		
865. 2 pence bleu . . . . .	2	10
<i>Même effigie, lithog. filets grecs.</i>		
864. 1 penny rouge . . . . .	2	10
865. 2 p. bleu . . . . .	1	10
<i>Déesse assise.</i>		
866. 6 pence bleu . . . . .	1	10
867. 1 shill. rouge . . . . .	1	10
868. 6 pence gris roux . . . . .	1	10
869. 6 p. noir bleuté . . . . .	1	10
870. 1 shill. vert . . . . .	1	10
<i>1861. Reine Victoria à gauche.</i>		
871. 1 penny brun . . . . .	50	10
872. 2 p. bleu . . . . .	50	15
875. 4 p. rose . . . . .	75	10
874. 6 p. lilas . . . . .	1 25	25
875. 6 p. vert . . . . .	1 25	50
876. 9 p. lilas . . . . .	2	75

	Neufs	Vieux
877. 1 sh. vert . . . . .	2	75
878. 1 sh. bistre . . . . .	2 50	75
<b>Enveloppes.</b>		
<i>Victoria rel., coul. sur bleuté.</i>		
879. 6 pence violacé . . . . .	2	10
880. 9 p. brun . . . . .	5	10
881. 1 shill. jaune . . . . .	5	10
<b>MECKLEMBOURG-SCHWÉRIN.</b>		
<i>Arm., tête de bœuf, coul. sur blanc.</i>		
882. 4/4 schill. rose . . . . .	25	15
885. 5 s. jaune . . . . .	60	25
884. 5 s. bleu . . . . .	75	25
<b>Enveloppes.</b>		
<i>Armoir. gauf., ovales, tête de bœuf</i>		
885. 1 schill. rouge . . . . .	25	15
886. 1 1/2 s. vert . . . . .	40	15
887. 5 s. jaune . . . . .	60	25
888. 5 s. bleu . . . . .	75	25
<b>MEXIQUE.</b>		
<i>1857. Effigie du curé Hidalgo.</i>		
889. 1/2 real bleu . . . . .	1	50
890. 1 r. jaune . . . . .	1	10
891. 2 reales vert . . . . .	1	10
892. 4 r. rouge . . . . .	2	10
895. 8 r. violet . . . . .	5	10
<i>1861. Même effigie, coul. sur coul.</i>		
894. 1/2 real chamois . . . . .	1	50
895. 1 r. vert . . . . .	1 25	50
896. 2 reales lilas . . . . .	2	50
897. 4 r. jaune . . . . .	4	50
898. 8 r. rose . . . . .	2	50
<i>Les mêmes noir sur couleur.</i>		
899. 4 reales noir sur jaune . . . . .	4	10
900. 8 r. noir sur rose . . . . .	7	10
<b>MODÈNE (DUCHÉ DE).</b>		
<i>1854. Aigle, noir sur couleur.</i>		
901. 9 c. R. G. (hollgaz.) violet . . . . .	5	75
902. 10 c. violet pâle . . . . .	5	10
905. 5 c. vert pâle . . . . .	5	10
904. 5 c. vert foncé . . . . .	5	10
905. 10 c. rose . . . . .	5	50
906. 15 c. jaune . . . . .	5	50
907. 25 c. paille . . . . .	5	50
908. 40 c. bleu pâle . . . . .	1	10
909. 40 c. bleu foncé . . . . .	1	50
910. 40 cent. (sic) bl. . . . .	5	50
911. 49 cent. (sic) bl. . . . .	5	50
912. 1 lira blanc . . . . .	5	10
<i>Aigle dans un rond.</i>		
915. Tasso-gazzette, 10 c. noir . . . . .	10	50
<b>Gouvernement provisoire.</b>		
<i>1859. Croix de Savoie, c. sur blanc.</i>		
914. 5 cent. vert . . . . .	2	10
915. 15 c. brun . . . . .	1	50
916. 15 c. violacé . . . . .	1	50
917. 20 c. lilas bleu . . . . .	5	10
918. 20 c. lilas . . . . .	1	10
919. 40 c. rose . . . . .	2	10

	Neufs	Vieux
920. 80 c. orange. . . . .	"	5 "
<b>MOLDO-VALACHIE.</b>		
VALACHIE.		
1861. <i>Armoiries, tête de bœuf, au-dessous un cornet, imp. à la main, couleur sur blanc, coins ronds.</i>	"	"
921. 5 paras noir (porto gazette)	"	50 "
922. 40 p. bleu. . . . .	1	" "
923. 62 p. vert. . . . .	1	25 "
924. 80 rouge. . . . .	1	50 "
925. 54 bleu sur vert rond. . . . .	1	" "
926. 81 bleu sur bleu r. . . . .	1	50 "
927. 108 p. bleu sur rose r. . . . .	2	" "
<b>MOLDO-VALACHIE.</b>		
1862. <i>Aigle et tête de bœuf, au-dessous un cornet, couleur sur blanc, coins coupés.</i>	"	"
928. 5 paras jaune. . . . .	"	50 "
929. 6 p. rouge. . . . .	"	75 "
930. 30 p. bleu. . . . .	1	" "
<b>MONTEVIDEO.</b>		
<i>Soleil rayonnant, coul. sur blanc.</i>		
931. 60 centesimos brun clair. . . . .	1	50 "
932. 60 c. brun foncé. . . . .	"	" "
933. 60 c. lilas. . . . .	"	50 "
934. 60 c. violet. . . . .	"	" "
935. 80 c. vermillon. . . . .	"	75 "
936. 80 c. jaune. . . . .	1	50 "
937. 100 c. carmin. . . . .	1	25 50 "
938. 120 c. bleu. . . . .	1	25 50 "
939. 180 c. vert. . . . .	1	75 1 "
940. 240 c. rouge. . . . .	2	50 1 25 "
<i>Timbres avec valeur répétée de chaque côté, grande dimension.</i>		
941. 120 centesimos bleu. . . . .	2	" "
942. 180 c. vert. . . . .	2	" "
943. 240 c. rouge. . . . .	2	" "
<i>Timbres, légende : Diliyencia.</i>		
944. 80 cent. vert. . . . .	2	" "
945. 1 real rouge. . . . .	3	" "
946. 2 r. bleu. . . . .	2	" "
<b>NATAL.</b>		
1857. <i>Couronne en relief, au milieu V. R., gaufré, sur pap. coul.</i>	"	"
947. 1 penny jaune. . . . .	4	" "
948. 5 p. rose. . . . .	3	" "
949. 1 p. bleu. . . . .	4	" "
950. 1 p. rose. . . . .	3	" "
951. 6 p. vert. . . . .	5	" "
952. 9 p. bleu. . . . .	4	" "
953. 1 shilling café au lait. . . . .	5	" "
1862. <i>Victoria, coul. sur blanc.</i>	"	"
954. 1 penny rouge. . . . .	"	50 25 "
955. 4 p. bleu. . . . .	1	" 50 "
956. 6 p. gris lilas. . . . .	1	25 75 "
957. 6 p. violet. . . . .	1	25 75 "
<b>NEWIS.</b>		
1861. <i>5 femmes assises, c. s. blanc.</i>	"	"
958. 1 penny rouge. . . . .	"	50 "

	Neufs	Vieux
959. 4 pence rose. . . . .	1	" "
960. 6 p. lilas. . . . .	1	50 "
961. 1 shill. vert. . . . .	2	50 "
<b>NICARAGUA.</b>		
1862. <i>Groupe de montagnes, en haut bonnet phrygien, coul. s. blanc.</i>	"	"
962. 2 centavos noir. . . . .	"	" "
963. 2 c. bleu. . . . .	1	" "
964. 5 c. noir. . . . .	1	" "
<b>NORWÈGE.</b>		
1855. <i>Lion au centre d'un écusson, couleur sur blanc.</i>	"	"
965. 4 skillings bleu. . . . .	"	50 "
1856. <i>Effigie du roi Oscar I<sup>er</sup>.</i>	"	"
966. 2 shill. jaune. . . . .	"	25 15 "
967. 5 s. lilas. . . . .	"	50 15 "
968. 4 s. bleu. . . . .	"	50 15 "
969. 8 s. rouge. . . . .	"	75 10 "
<b>NOUVEAU-BRUNSWICK.</b>		
<i>Fleurs hérald. d'Angleterre, au milieu couronne, coul. blenté, los.</i>		
970. 5 pence rouge foncé. . . . .	"	5 "
971. 6 p. jaune. . . . .	"	4 "
972. 1 skill. violet. . . . .	"	5 "
1862. <i>Types divers, coul. s. blanc.</i>	"	"
973. 1 cent. gris, locomotive. . . . .	"	50 "
974. 5 c. vert, reine Victoria. . . . .	"	50 50 "
975. 10 c. vermillon. r. V. . . . .	1	2 50 "
976. 12 1/2 c. bleu, bateau à vap. . . . .	1	50 75 "
977. 17 c. noir, prince de Galles . . . . .	2	" 1 "
<b>NOUVELLE-ÉCOSSE.</b>		
<i>Imprime couleur sur blenté.</i>		
978. 1 pen. br. s. bleu. r. Vict. . . . .	10	" 4 "
979. 5 p. bleu s. bl. fl. hérald. . . . .	"	1 "
980. 6 p. vert, s. bl. fl. hér. . . . .	"	5 "
981. 1 sh. violet s. b. fl. hér. . . . .	"	5 "
1862. <i>Reine Victoria, coul. s. blanc.</i>	"	"
982. 1 cent. noir. . . . .	"	25 "
983. 5 c. bleu. . . . .	"	50 20 "
984. 8 1/2 c. vert. . . . .	1	" 70 "
985. 10 c. rouge. . . . .	1	25 75 "
986. 12 1/2 c. noir. . . . .	1	50 75 "
<b>NOUVELLE-GALLES DU SUD.</b>		
<i>Vue de Sidney dans un cercle.</i>		
987. 1 penny rouge. . . . .	"	" "
988. 2 p. noir bleu. . . . .	"	" "
989. 2 p. bleu pâle. . . . .	"	" "
990. 2 p. vert. . . . .	"	" "
991. 3 p. brun. . . . .	"	" "
992. 3 p. vert. . . . .	"	" "
993. 5 p. chair. . . . .	"	" "
<i>Reine Victoria à gauche, couronnée de lauriers, coul. sur pap. bl.</i>		
994. 1 penny rouge. . . . .	"	" "
995. 2 p. bleu. . . . .	"	" "
996. 3 p. vert. . . . .	"	" "
997. 6 p. brun. . . . .	"	" "
998. 8 p. jaune orange. . . . .	"	" "

*Les mêmes sur papier bleu é.*

	Nouv's	Vieux
99. 1 penny rouge. . . . .	5	"
000. 2 p. bleu. . . . .	2	"
001. 5 p. vert. . . . .	2	"
002. 6 p. brun. . . . .	5	"
003. 8 p. jaune ocre. . . . .	5	"

*Victoria avec diadème.*

004. 1 penny rouge. . . . .	50	25
005. 1 p. orange. . . . .	"	75
006. 2 pence vert. . . . .	"	1
007. 2 p. bleu. . . . .	50	25
008. 5 p. vert clair. . . . .	75	50
009. 5 p. vert foncé. . . . .	75	50

*Grands timbres, flet hexagone.*

010. 5 pence vert. . . . .	1 25	75
011. 6 p. bistre. . . . .	"	50
012. 6 p. violet. . . . .	"	75
015. 6 p. gris. . . . .	"	50
014. 6 p. gris vert. . . . .	1 25	25

*Les mêmes, flet octogone.*

015. 8 pence orange. . . . .	2	1
016. 1 shill. rouge. . . . .	2 50	50
017. 1 s. bleu. . . . .	"	5
018. 1 s. brun rouge. . . . .	"	1

*Timbre rond en numismatique, légende gothique.*

019. 5 shill. violet. . . . .	8	2
-------------------------------	---	---

*Registered pour les tres chargées.*

020. Rouge et bleu. . . . .	2	1
021. Jaune et bleu. . . . .	2	1

*Tim. avec légende, cadre cintré.*

022. 2 pence bleu. . . . .	50	25
----------------------------	----	----

**NOUVELLE-GRENADE.**

*Armoiries dans un cercle, coul. sur blanc, octogone, correos grenadina, correos nacionales.*

025. 2 1/2 centavos vert. . . . .	"	1 50
024. 5 c. puce. . . . .	"	1 50
025. 5 c. bleu. . . . .	"	1 50
026. 5 c. jaune. . . . .	"	1 50
027. 5 c. brun. . . . .	"	1 50
028. 5 c. lilas. . . . .	"	1 50
029. 10 c. bistre. . . . .	"	1 50
030. 10 c. chocolat. . . . .	"	1 50
031. 10 c. rouge. . . . .	"	1 50
032. 10 c. bistre. . . . .	"	1 50
033. 20 c. jaune. . . . .	"	1 50
034. 20 c. bleu. . . . .	"	1 50
035. 20 c. brun. . . . .	"	1 50
036. 1 peso carmin. . . . .	5	"

*Même type, val. en plus gros caract.*

037. 2 1/2 cent. vert. . . . .	"	1 50
038. 5 c. puce. . . . .	"	1 50
039. 10 c. bistre. . . . .	"	1 50
040. 20 c. bleu. . . . .	"	1 50

*Estados-Unidos de Nueva-Granada, orate avec neuf étoiles.*

041. 2 1/2 cent. noir. . . . .	"	1 50
042. 5 c. jaune. . . . .	"	1 50
043. 5 c. brun. . . . .	"	1 50
044. 10 c. bleu. . . . .	"	1 50

1045. 20 c. brun rouge. . . . .	"	1 50
1046. 1 peso rose. . . . .	"	5

*Conféd. grenadina, correos nacionales, armes dans un cercle.*

1047. 5 cent. brun. . . . .	"	1 50
1048. 10 c. jaune. . . . .	"	1 50
1049. 1 peso rouge. . . . .	"	1 50

*Estados-Unidos de Colombia, neuf étoiles avec br. de chêne, oct.*

1050. 5 cent. vert. . . . .	1	75
1051. 10 c. bleu. . . . .	1 50	1
1052. 20 c. rose. . . . .	2 50	1 50

**NOUVELLE-ZÉLANDE.**

*Reine Victoria, coul. sur bleuté.*

1053. 1 penny rouge. . . . .	"	2
1054. 2 p. bleu. . . . .	"	75
1055. 6 p. brun. . . . .	"	2
1056. 1 shill. vert. . . . .	"	2

*Les mêmes sur papier blanc.*

1057. 1 penny rouge. . . . .	50	25
1058. 1 p. orange. . . . .	75	"
1059. 2 p. bleu. . . . .	75	50
1060. 5 p. violet. . . . .	1	"
1061. 6 p. brun clair. . . . .	"	50
1062. 6 p. rouge. . . . .	"	2
1063. 6 p. brun foncé. . . . .	1 25	50
1064. 1 shill. vert clair. . . . .	"	1
1065. 1 sh. noir. . . . .	"	2
1066. 1 sh. vert foncé. . . . .	"	1
1067. 1 sh. vert jaune. . . . .	2 50	1

**Océan Pacifique**

(Comp. des bat. à vap. de l').

*Vaisseau roquant, avec les lettres*

*P. S. N. C. coul. sur blanc.*

1068. 1857. 1/2 B. 1 real bleu. . . . .	5	"
1069. 1 B. 2 reales rouge. . . . .	5	"
1070. 1862. 1/2 B. 1 real rouge. . . . .	5	"
1071. 1 B. 2 reales bleu. . . . .	2	"
1072. 1 B. 2 reales brun. . . . .	2	"

**OLDENBOURG (GRAND-DUCHÉ D').**

*1852. Chiffre dans un écu, noir sur couleur, petit carré.*

1073. 1/5 silbr. vert. . . . .	"	75
1074. 1/50 thal. bleu. . . . .	"	75
1075. 1/15 th. rose. . . . .	"	75
1076. 1/10 th. jaune. . . . .	"	75

*1858. Même type,*

*carré long, noir sur couleur.*

1077. 1/5 grosch. vert. . . . .	"	75
1078. 1 gr. bleu. . . . .	"	75
1079. 2 gr. rose. . . . .	"	75
1080. 5 gr. jaune. . . . .	"	75

*1860. Même type, coul. sur blanc.*

1081. 1/4 grosch. orange. . . . .	1	50
1082. 1/5 gr. vert foncé. . . . .	"	75
1083. 1/5 vert clair. . . . .	"	75
1084. 1/2 gr. brun. . . . .	"	75
1085. 1 gr. bleu. . . . .	"	75
1086. 2 gr. rouge. . . . .	"	75
1087. 3 gr. jaune. . . . .	"	75

	Neufs	Vieux
1862. <i>Même type, gaufré, couleur.</i>		
1088. 1/4 grosch. . . . .	» 25	»
1089. 1/3 gr. vert. . . . .	» 25	»
1090. 1/2 gr. orange. . . . .	» 25	»
1091. 1 gr. rose. . . . .	» 25	»
1092. 2 gr. bleu. . . . .	» 50	»
1093. 3 gr. bistre. . . . .	» 60	»

**Enveloppes.**

1860. <i>Armoiries gaufr. (à gauche).</i>		
1094. 1/2 grosch. bistre. . . . .	1 50	» 50
1095. 1 gr. bleu. . . . .	1 50	» 50
1096. 1 gr. rose. . . . .	1 50	» 50
1097. 1 gr. brun clair. . . . .	1 50	» 50
1862. <i>Même type gaufr. (à droite).</i>		
1098. 1/2 grosch. orange. . . . .	» 25	»
1099. 1 gr. rose. . . . .	» 25	»
1100. 2 gr. bleu. . . . .	» 50	»
1101. 5 gr. bistre. . . . .	» 60	»

**PARME (DUCHÉ DE).**

*Armoiries, fleurs de lis dans un grand écusson, coul. sur blanc.*

1102. 5 cent. jaune pâle. . . . .	» » 5	»
1103. 5 c. j. orange. . . . .	» » 5	»
1104. 15 c. rose pâle. . . . .	» » 1	»
1105. 15 c. rouge. . . . .	» » 1	»
1106. 15 c. rouge foncé. . . . .	» » 1	»
1107. 25 c. brun rouge. . . . .	» » 2	»
1108. 25 c. br. r. foncé. . . . .	» » 2	»

*Même type, noir sur couleur.*

1109. 5 cent. jaune clair. . . . .	5	» 75
1110. 5 c. jaune clair. . . . .	5	» 75
1111. 10 c. noir. . . . .	5	» 75
1112. 15 c. rose. . . . .	5	» 50
1113. 25 c. violet. . . . .	5	» 1
1114. 40 c. bleu. . . . .	5	» 1

1852-59. *Arm. fleurs de lis dans un petit écusson, coul. sur blanc.*

1115. 15 cent. rouge. . . . .	5	» 1 50
1116. 25 c. brun. . . . .	5	» 1
1117. 40 c. bleu. . . . .	5	» 1

**Timbres pour la ville de Parme**

*Octogones, noir sur couleur.*

1118. 6 cent. rose. . . . .	5	» »
1119. 9 c. bleu. . . . .	4	» »

**Gouvernement provisoire.**

*Octogones, coul. sur blanc.*

1120. 5 c. vert jaune. . . . .	» » 2	»
1121. 5 c. vert bleu. . . . .	5	» »
1122. 10 c. brun. . . . .	» » 1 50	»
1123. 20 c. bleu. . . . .	5	» 1
1124. 40 c. rouge. . . . .	» » 1 50	»
1125. 80 c. orange. . . . .	» » 2	»

**PAYS-BAS.**

*Guillaume III, couleur sur blanc.*

1126. 5 cents bleu foncé. . . . .	» » » 50	
1127. 5 c. bleu clair. . . . .	» 20	» 10
1128. 10 c. rouge. . . . .	» 40	» 10
1129. 15 c. jaune. . . . .	» 60	» »

**PÉROU.**

1862. *Armoiries, coul. sur blanc; petite inscription.*

1130. 1 dinero bleu. . . . .	» » » 50	
1131. 1 peseta rouge. . . . .	» » » 1	
1132. 1/2 peso jaune. . . . .	» » » 2	
1862. <i>Les mêmes sur fond blanc, grande inscription.</i>		

1135. 1 dinero bleu. . . . .	» » » 50	
1134. 1 peseta rouge. . . . .	» » » 1	
1135. 1/2 peso jaune. . . . .	» » » 2	
1863. <i>Mêmes armes, centre blanc, gaufré, entourage couleur.</i>		
1136. 1 dinero rouge. . . . .	1 25	» 50
1137. 1 peseta jaune. . . . .	2 50	» 1
1138. 1/2 peso jaune. . . . .	1 50	» 75

**POLOGNE.**

*Aigle à deux têtes, fond rose à relief, entourage bleu.*

1139. 40 kopeks. . . . .	1	» » 25
--------------------------	---	--------

**Enveloppes.**

*Mêmes armes à relief, fond coul.*

1140. 3 kop. bleu (p. Varsovie). . . . .	» 75	»
1141. 10 k. noir. . . . .	1	» »

**PORTUGAL.**

*Effigie de dona Maria.*

1142. 5 reis brun. . . . .	» » » 5	
1143. 25 r. bleu foncé. . . . .	» » » 25	
1144. 25 r. bleu pâle. . . . .	» » » 25	
1144. 50 r. vert. . . . .	» » » 1	
1145. 100 r. lilas. . . . .	» » » 5	

1858-62. *Don Pedro V, à droite.*

1146. 5 reis brun noir. . . . .	» » » 50	
1147. 5 r. brun rouge. . . . .	» » » 50	
1148. 5 r. brun jaune. . . . .	1 50	» 25
1149. 25 r. bleu. . . . .	» » » 2	
1150. 25 r. bl., type diff., toupet	» » » 1	
1151. 25 r. rose. . . . .	1 50	» 10
1152. 50 r. vert. . . . .	2	» 50
1155. 100 r. lilas. . . . .	5	» 50

1862. *Don Luiz I<sup>r</sup>, à gauche.*

1154. 5 reis brun. . . . .	» 15	» 10
1155. 10 r. jaune. . . . .	» 25	» 10
1156. 25 r. rose. . . . .	» 50	» 10
1157. 50 r. vert. . . . .	» 75	» 20
1158. 100 r. lilas. . . . .	1 50	» 20

**PRINCE-ÉDOUARD (ILE DU).**

1860. *Victoria, coul. sur blanc.*

1159. 1 penny jaune. . . . .	» 50	»
1160. 2 p. rose. . . . .	» 75	» 50
1161. 5 p. bleu. . . . .	» 75	» 50
1162. 6 p. vert. . . . .	1 25	» 75
1163. 9 p. lilas. . . . .	1 75	» 1

**PRUSSE.**

1850. *Guillaume IV, coul. s. blanc.*

1164. 4 pfennige vert. . . . .	» » » 5	
1165. 6 pf. rouge orange. . . . .	» » » 10	
<i>Même effigie, noir sur couleur.</i>		
1166. 1 silbr. rose. . . . .	» » » 10	

	Neufs	Vieux
1167. 2 s. chamois. . . . .	"	1 "
1168. 2 s. bleu. . . . .	"	15 "
1169. 3 s. jaune. . . . .	"	15 "
1170. 3 s. brun foncé. . . . .	"	1 "
1856. <i>Même effigie coul. sur blanc.</i>		
1171. 1 silb. rose. . . . .	"	25 "
1172. 2 s. bleu. . . . .	"	25 "
1173. 3 s. jaune. . . . .	"	25 "
<i>Même effigie, fond quadrillé.</i>		
1174. 4 pf. vert. . . . .	"	15 "
1175. 1 silb. rose. . . . .	"	15 "
1176. 2 s. bleu. . . . .	"	15 "
1177. 3 s. jaune. . . . .	"	15 "
1861. <i>Armes de Prusse, gaufré, blanc sur fond de couleur.</i>		
1178. 4 pf. vert. . . . .	15	05
1179. 6 pf. orange. . . . .	15	05
1180. 1 silb. rose. . . . .	25	10
1181. 1 silb. bleu. . . . .	50	10
1182. 5 silb. bistre. . . . .	60	10
<b>Enveloppes.</b>		
1851. <i>Guillaume IV, orate à relief.</i>		
1183. 1 silb. rose. . . . .	"	25 "
1184. 2 s. bleu. . . . .	"	25 "
1185. 3 s. jaune. . . . .	"	25 "
<i>Les mêmes, avec double fil de soie.</i>		
1186. 1 silb. rose. . . . .	"	75 "
1187. 2 s. bleu. . . . .	"	75 "
1188. 3 s. jaune. . . . .	"	75 "
<i>Même type, octogone.</i>		
1189. silb. bistre rouge. . . . .	"	1 "
1190. s. lilas. . . . .	"	1 "
1191. s. vert. . . . .	"	1 25 "
1192. 7 s. orange. . . . .	"	1 50 "
<i>Les mêmes, avec double fil de soie.</i>		
1193. 4 silb. bistre rouge. . . . .	"	1 25 "
1194. 5 s. lilas. . . . .	"	1 25 "
1195. 6 s. vert. . . . .	"	1 50 "
1196. 7 s. orange. . . . .	"	1 75 "
1861. <i>Armes de Prusse, gaufrées.</i>		
1197. 1 silb. rose. . . . .	25	15
1198. 2 s. bleu clair. . . . .	"	25 "
1199. 2 s. bleu foncé. . . . .	50	15
1200. 3 s. bistre. . . . .	60	15
<b>QUEENSLAND.</b>		
<i>Victoria à gauche, c. sur blanc.</i>		
1201. 1 penny rouge orange. . . . .	"	1 "
1202. 1 p. carmin foncé. . . . .	50	25
1203. 2 p. bleu. . . . .	75	50
1204. 3 p. brun. . . . .	75	50
1205. 6 p. vert. . . . .	1 25	50
1206. 1 sh. noir bleuté. . . . .	2 50	1 "
<i>Registred pour lettres chargées.</i>		
1207. Jaune citron. . . . .	2 50	1 50
<b>ROMAGNES (gouv. prov. des).</b>		
<i>Chiffre dans un carré, noir s. coul.</i>		
1208. 1/2 haïchoe jaune paille. . . . .	4	1 50
1209. 1 b. gris. . . . .	5	1 "
1210. 2 b. jaune. . . . .	5	1 "

	Neufs	Vieux
1211. 3 b. vert. . . . .	5	1 50
1212. 3 b. jaune. . . . .	5	" "
1213. 4 h. saumon. . . . .	5	1 "
1214. 5 b. violet. . . . .	5	1 50
1215. 6 b. vert. . . . .	5	" "
1216. 8 b. rose. . . . .	4	1 50
1217. 20 b. bleu. . . . .	5	2 "
<i>La collection. . . . .</i>	70	" "
<b>RUSSIE.</b>		
1837. <i>Armes de Russie, aigle à deux têtes, gaufr. blanc sur coul.</i>		
1218. 10 kop. fond bl., s. dentel. . . . .	"	1 50
1219. 10 kop. f. bl. s. dent. . . . .	60	15
1220. 20 kop. f. orange dent. . . . .	1 25	50
1221. 50 kop. f. vert. . . . .	2	75
<b>Enveloppes.</b>		
<i>Armes de Russie, gaufrées, blanc sur fond couleur.</i>		
1222. 5 kop. bleu (p. St-Petersb. . . . .	75	1 50
1223. 10 kop. noir. . . . .	1	15
1224. 20 k. bleu. . . . .	1 50	50
1225. 50 k. rose. . . . .	2	75
<i>Les mêmes sur papier teinté.</i>		
1226. 10 kop. noir. . . . .	1	50
1227. 20 k. bleu. . . . .	1 50	" "
1228. 50 k. rose. . . . .	2	" "
<b>Enveloppe du télégraphe.</b>		
1229. <i>Noir sur blanc, s. valeur.</i>	"	1 50
<b>SAINTE-HÉLÈNE.</b>		
1862. <i>Victoria, coul. sur blanc.</i>		
1250. 6 pence bleu. . . . .	1 50	1 "
<b>SAINTE-LUCIE.</b>		
1862. <i>Victoria, coul. sur blanc.</i>		
1251. Rouge (1 p.). . . . .	50	25
1252. Bleu (4 p.). . . . .	1	50
1253. Vert (6 p.). . . . .	1 25	50
<b>SAINT-THOMAS.</b>		
1862. <i>Armes du Danemark, couleur sur papier jaune strié.</i>		
1234. 5 cents rouge. . . . .	"	1 50
1235. 5 c. brun rouge. . . . .	1	50
<b>SAINT-VINCENT.</b>		
<i>Victoria, couleur sur blanc.</i>		
1236. 1 penny rouge. . . . .	50	52
1237. 6 p. vert. . . . .	1 25	75
<b>SAXE.</b>		
1850. <i>Chiffre dans un carré, couleur sur blanc.</i>		
1238. 3 pfennig rose. . . . .	10	1 "
1239. 5 pf. rouge. . . . .	10	5 "
1851. <i>Effigie du roi Fréd.-Auguste, à droite, noir sur couleur.</i>		
1240. 1/2 neugroschen gris. . . . .	"	25 "
1241. 1 n. rose. . . . .	"	25 "
1242. 1 n. brun clair. . . . .	"	1 "
1243. 2 n. bleu clair. . . . .	"	25 "
1244. 2 n. bleu foncé. . . . .	"	25 "

	Nou fs	Vieux
1245. 5 n. jaune. . . . .	"	" 25
1854. <i>Armes de Saxe dans un ovale.</i>		
1246. 5 pfeunige vert. . . . .	" 10	" 05
<i>Roi Jean à gauche, noir sur coul.</i>		
1247. 1/2 ngr. gris. . . . .	" 20	" 10
1248. 1 n. rose. . . . .	" 25	" 10
1249. 1 n. brun clair. . . . .	" 1	"
1250. 2 n. bleu. . . . .	" 50	" 10
1251. 5 n. jaune. . . . .	" 60	" 10
1856. <i>Même type, papier bleuté.</i>		
1252. 5 ngr. brun rouge. . . . .	"	" 25
1253. 5 n. rouge. . . . .	" 1 25	" 15
1254. 10 bleu clair. . . . .	" 2	" 50

**Enveloppes.**

*Roi Jean, gaufrées, coul. s. blanc, estampillées à gauche.*

1255. 1 ngr. rose. . . . .	" 1	" 25
1256. 2 n. bleu foncé. . . . .	"	" 25
1257. 2 n. bleu de ciel. . . . .	"	" 25
1258. 5 n. jaune. . . . .	"	" 50
1259. 5 n. violet. . . . .	"	" 50
1260. 10 n. vert. . . . .	"	" 10

*Les mêmes, es'ampillées à droite.*

1261. 1 ngr. rose. . . . .	" 25	"
1262. 2 n. bleu. . . . .	" 50	"
1263. 5 n. jaune. . . . .	" 75	"
1264. 5 n. violet. . . . .	" 1 25	"
1265. 10 n. vert. . . . .	" 2	"

**SCHLESWIG-HOLSTEIN.**

1850. *Armoires des duchés, centre gaufré blanc, entour. coul.*

1266. 1 schill. bleu. . . . .	" 6	"
1267. 2 s. rose. . . . .	" 6	"

**SICILE.**

1859. *Roi Ferdinand, coul. s. blanc.*

1268. 1/2 grano orange. . . . .	" 10	"
1269. 1 gr. brun olive clair. . . . .	" 5	" 20
1270. 1 gr. br. ol. foncé. . . . .	" 5	" 50
1271. 2 grano bleu foncé. . . . .	"	" 50
1272. 2 gr. bleu clair. . . . .	"	" 50
1273. 5 gr. carmin. . . . .	"	"
1274. 5 gr. orange. . . . .	"	"
1275. 10 gr. indigo. . . . .	"	"
1276. 20 gr. noir. . . . .	"	"
1277. 50 gr. rouge brun. . . . .	" 8	"

**SIERRA-LEONE.**

*Reine Victoria, coul. s. blanc.*

1278. 6 pence violet. . . . .	"	" 1 50
-------------------------------	---	--------

**SUÈDE.**

1855. *Armes royales, c. sur blanc.*

1279. 5 skilling blanco vert. . . . .	"	" 50
1280. 4 s. b. bleu. . . . .	"	" 50
1281. 4 s. b. gris bleu. . . . .	"	" 50
1282. 6 s. b. gris. . . . .	"	" 75
1285. 8 s. b. jaune. . . . .	"	" 1
1284. 24 s. b. orange. . . . .	"	" 1 25

TIMBRE POUR STOKHOLM. *oblong.*

1285. Frimärke för lokal bref, noir sur blanc. . . . .	" 2	"
--	-----	---

**1858. Même type qu'en 1855, couleur sur blanc.**

1286. 5 öre vert. . . . .	" 40	"
1287. 9 öre lilas. . . . .	" 60	"
1288. 12 öre bleu. . . . .	" 75	"
1289. 24 öre jaune. . . . .	" 1 50	"
1290. 24 öre orange. . . . .	" 1 50	"
1291. 30 öre brun rouge. . . . .	" 2	"
1292. 50 öre carmin. . . . .	" 5	"

TIMBRE POUR LA VILLE DE STOKHOLM.

1295. Frimärke für lokal bref, bistre sur blanc. . . . .	" 50	"
1862. <i>Lion devant un écusson, couleur sur blanc.</i>		
1294. Frimärke 3 öre bistre. . . . .	" 25	"

**SUISSE.**

**ADMINISTRATION FÉDÉRALE.**

1850. *Croix blanche, écus. rouge.*

1295. Ort post. 2 1/2 rap. blanc. . . . .	" 1 25	" 75
1296. Poste locale. 2 1/2 r. blanc. . . . .	" 1 25	" 75
1297. Rayon I. 5 rap. bleu foncé. . . . .	"	" 50
1298. — 5 r. bleu vert. . . . .	"	" 50
1299. — 5 r. bleu violacé. . . . .	"	" 50
1300. Rayon II, 10 r. j. orange. . . . .	" 1 25	" 25

1852. *Même type.*

1301. R. I, 5 r. bleu clair s. blanc. . . . .	" 1 25	" 25
1302. R. II, 10 rap. jaune pâle. . . . .	" 1 25	" 25
1852. <i>Croix blanche fond blanc rayé</i>		
1305. Rayon III, 15 rap. rose, cantons allemands. . . . .	" 1 25	" 25
1304. Rayon III, 15 cent. rose, cantons français. . . . .	" 1 25	" 50

1854. *Déesse assise, gaufré blanc sur fond de couleur, valeur en français, allemand, italien.*

1305. 2 rap. gris jaune. . . . .	" 50	"
1306. 5 r. brun clair. . . . .	" 50	" 10
1307. 5 r. brun foncé. . . . .	" 50	" 10
1308. 40 r. bleu clair. . . . .	"	" 25
1309. 40 r. bleu foncé. . . . .	" 50	" 15
1310. 15 r. rose. . . . .	" 1	" 25
1311. 20 r. orange. . . . .	" 1	" 15
1312. 40 r. vert clair. . . . .	"	" 25
1313. 40 r. vert foncé. . . . .	" 1 25	" 10
1314. 1 franc gris perle. . . . .	" 5	" 25

1862. *Déesse assise de profil, timbres plus petits, dentelés.*

1315. 2 rap. gris. . . . .	" 40	"
1316. 5 r. noir. . . . .	" 10	"
1317. 5 r. brun. . . . .	" 15	" 65
1318. 10 r. bleu. . . . .	" 20	" 10
1319. 20 r. orange. . . . .	" 40	" 10
1320. 50 r. rouge. . . . .	" 60	" 15
1321. 40 r. vert. . . . .	" 75	" 10
1322. 60 r. bronze. . . . .	" 1 25	" 25
1325. 1 franc brun rouge. . . . .	" 2	" 25

**1852. POSTES CANTONALES.**

**Bâle.**

*Colombe gaufr. Blanc s. fond rouge, entouragé bleu.*

1324. 2 1/2 rap. (pour Bâle). . . . .	" 3 50	" 2
---------------------------------------	--------	-----

	Neufs	Vieux
<b>Genève.</b>		
<i>Écusson, aigle, clef, soleil rayonnant, noir sur couleur.</i>		
PORT CANTONAL.		
525.	5 cent. vert bleu.	1 "
526.	5 c. vert pomme.	1 "
527.	5 c. vert sur pap. blanc.	1 25 "
528.	10 c. (tim. double comp. de 2 timb. port local 5 c.)	5 "
529.	Le même, imitation.	1 "
PORT LOCAL.		
<i>Même type, noir sur couleur.</i>		
530.	5 c. vert (petite dimension)	1 "
531.	5 c. jaune (essai)	2 "
<b>Neuchâtel.</b>		
<i>Croix blanche dans un écus. rouge, fond blanc strié.</i>		
532.	5 c. poste loc. (Neuchâtel)	1 25 "
<b>Vaud.</b>		
<i>Cor de chasse et croix blanche, sur fond rayé rouge, oblong.</i>		
533.	4 c. poste loc. (Lausanne)	1 "
534.	5 c. p.l. (pour Lausanne)	1 "
<b>Winterthur</b> (canton de Zurich).		
<i>Cor de chasse et croix blanche sur fond rayé rouge.</i>		
535.	2 1/2 rap. Orts-poste, p. loc.	1 "
<b>Zurich.</b>		
<i>Grands chiff. dans un carré long, noir s. bl., f. losange en rose.</i>		
536.	4 cent., local taxe.	1 "
537.	6 cent., cantonal taxe.	1 "
<i>les mêmes, papier strié en rose, en largeur ou en hauteur.</i>		
538.	4 c., local taxe.	1 "
539.	6 c., cantonal taxe.	1 "
<i>Les mêmes avec chiffres dans les coins formant 1845.</i>		
540.	4 local taxe.	4 "
541.	6 cantonal taxe.	4 "
<b>TASMANIE (VAN-DIÉMEN).</b>		
<i>Heine Victoria, couleur sur blanc, en haut: Vandiemensland.</i>		
542.	1 penny bleu, petite effig.	5 "
543.	4 p. orange octogone.	5 "
544.	4 p. brun oct.	5 "
545.	10 p. rouge rond.	5 "
<i>Même effigie, fond formant ovale.</i>		
546.	1 penny orange.	50 "
547.	2 p. vert brun.	50 "
548.	2 p. vert.	50 "
549.	4 p. bleu.	50 "
<i>Même effigie octo jone, en haut: Tasmania.</i>		
550.	6 pence lilas.	1 25 "
551.	6 p. gris.	1 25 "
552.	1 shill.	2 50 1 "

	Neufs	Vieux
<b>TERRE-NEUVE.</b>		
1862. <i>Couronne entourée de roses, charbons et tresses, coul. s. bl.</i>		
1553.	1 p. orange et carmin rect.	50 "
1554.	1 p. brun rouge et c. carré.	50 " 25 "
1555.	2 p. orange et carmin rect.	75 " 50 "
1556.	3 p. vert et c. triangulaire.	75 " 50 "
1557.	4 p. orange et c. rect.	1 " 50 "
1558.	5 p. brun et c. carré.	1 25 " 50 "
1559.	5 p. chocolat carré.	1 " 50 "
1560.	6 p. orange et carmin rect.	1 25 " 75 "
1561.	6 p. 1/2 or. et c. rectang.	1 50 " 75 "
1562.	8 p. or. et c. rectang.	1 75 " 75 "
1565.	1 shill. or. et c. rect.	2 50 1 "
<b>TOSCANE.</b>		
<i>Lion appuyé sur un écusson, coul. sur papier bleuté.</i>		
1564.	1 quattrino noir.	50 "
1565.	1 soldo jaune.	50 "
1566.	2 soldo rouge brique.	50 "
1567.	1 crazia rouge.	2 " 50 "
1568.	1 cr. rouge foncé.	50 "
1569.	2 crazie bleu pâle.	2 " 50 "
1570.	4 cr. vert.	2 " 25 "
1571.	6 cr. bleu foncé.	50 "
1572.	9 cr. brun violet.	50 "
1575.	60 cr. brun rouge.	5 "
<i>Même type, sur papier blanc.</i>		
1574.	1 quattrino noir.	10 " 50 "
1575.	1 soldo jaune.	2 " 50 "
1576.	1 crazia rouge.	2 " 50 "
1577.	1 cr. rose.	2 " 50 "
1578.	2 crazie bleu gris.	2 " 25 "
1579.	2 cr. bleu foncé.	2 " 25 "
1580.	4 cr. vert.	2 " 25 "
1581.	4 cr. vert foncé.	2 " 25 "
1582.	6 cr. bleu.	50 "
1585.	9 cr. violacé.	50 "
<b>Gouvernement provisoire.</b>		
1839. <i>Croix de Savoie, c. s. blanc.</i>		
1584.	1 cent. violet pâle.	5 " 50 "
1585.	1 c. violet foncé.	5 " 50 "
1586.	5 c. cert pâle.	5 " 50 "
1587.	5 c. vert foncé.	5 " 50 "
1588.	10 c. brun violacé.	5 " 50 "
1589.	20 c. bleu foncé.	4 " 25 "
1590.	20 c. bleu foncé.	4 " 25 "
1591.	40 c. rouge.	4 " 25 "
1592.	80 c. clair.	4 " 1 "
1595.	5 lire jaune d'or.	4 " 1 "
<b>TRINITÉ (LA).</b>		
<i>Déesse assise, coul. sur blanc, type presque unis., sans val. indiq.</i>		
1594.	Gris.	1 1/2 " 50 "
1595.	Bleu.	1 1/2 " 50 "
1596.	Rouge.	1 1/2 " 50 "
<i>Même type, plus visible.</i>		
1597.	Rouge, pap. blanc et bleuté	50 " 25 "
1598.	Bleu.	50 " 25 "
1599.	Vert.	50 " 25 "
1600.	Noir.	50 " 25 "



*Même type, valeur indiquée.*

	Nouveaux	Vieux
1401. 4 pence violet. . . . .	1	50
1402. 6 p. vert. . . . .	1 25	50
1403. 1 sh. noir roux. . . . .	"	1
1404. 1 sh. noir bleuté. . . . .	"	1
1405. 1 sh. indigo. . . . .	"	1
1405 bis. 1 sh. violet clair. . . . .	2 50	1

**TURQUIE.**

1865. *Signature du sultan, valeur en bas en turc, couleur sur papier transparent.* " 25 " "

1406. 20 paras jaune, extérieur. . . . .	"	50
1407. 1 piastre violet. d°. . . . .	1	"
1408. 2 p. bleu, d°. . . . .	2 25	"
1409. 5 p. carmin, d°. . . . .	" 25	"
1410. 20 paras or. f., intérieur. . . . .	"	50
1411. 1 piastre saumon, d°. . . . .	"	50
1412. 2 p. saumon f., d°. . . . .	1	"
1415. 5 p. brun, d°. . . . .	2 25	"

**VENEZUELA.**

1859. *Armoiries. cheval courant.*

1414. 1/2 real jaune. . . . .	"	1 50
1415. 1 real bleu. . . . .	"	1 50
1416. 2 reales rouge. . . . .	"	1 50

*Les mêmes sur papier blanc.*

1417. 1/2 real jaune clair. . . . .	"	1
1418. 1/2 r. j. orange. . . . .	1	75
1419. 1 r. bleu. . . . .	1	50
1420. 2 r. rouge. . . . .	2	75

1865. *Mêmes arm. timb. p. grands.*

1421. Cuarto centavo vert. . . . .	" 50	" 25
1422. Medio c. brun. . . . .	" 50	" 25
1423. Uno c. noir. . . . .	" 50	" 25

**VICTORIA.**

*Reine en buste, tenant un sceptre.*

1424. 1 penny rose. . . . .	"	9
1425. 1 p. rouge. . . . .	"	2 1/2
1426. 1 p. bistre. . . . .	"	2 1/2
1427. 2 pence gris. . . . .	"	5
1428. 5 p. bleu clair. . . . .	"	1 50
1429. 5 p. bleu foncé. . . . .	"	2

*Reine Victoria sur un trône.*

1430. 1 penny vert. . . . .	"	2
1431. 2 p. bistre. (Melbourne). . . . .	"	2
1432. 2 p. mauve. . . . .	"	2
1435. 6 p. bleu. . . . .	"	50

*Reine Victoria dans un ovale, sans aucun ornement.*

1434. 1 penny vert. . . . .	"	50
1435. 1 p. noir. . . . .	"	50

*Même effigie, ornements dans l'ovale et les angles.*

1436. 1 penny vert. . . . .	" 50	"
1437. 1 p. vert foncé. . . . .	" 25	"
1438. 2 p. lilas. . . . .	"	50
1439. 2 p. violet. . . . .	"	50
1440. 4 p. rose. . . . .	"	50
1441. 4 p. rouge. . . . .	"	50

1862. *Même effigie,*

*Postage stamp. à droite et à gauche*

1442. 6 p. orange. . . . .	"	"	75
1445. 6 p. noir. . . . .	"	"	75
1444. 2 shill. vert. . . . .	4	"	1

*Victoria, octog. coul. sur blanc.*

1445. 1 shill. bleu. . . . .	2 50	"	25
------------------------------	------	---	----

*Victoria, ovale, val. de chaque côté.*

1446. 5 p. bleu. . . . .	" 75	"	50
1447. 4 p. rose. . . . .	1	"	75
1448. 6 p. orange. . . . .	"	"	75
1449. 6 p. noir, chif. en blanc. . . . .	"	"	100
1450. 6 p. noir, chif. en noir, gros caractères. . . . .	1 25	"	50

*Victoria à gauche, 2 impressions.*

1451. Too late vert et violet. . . . .	"	"	75
1452. Registered bleu et rose. . . . .	"	"	2

**WURTEMBERG.**

1850. *Valeur dans un losange, noir sur couleur.*

1455. 1 krentzer paille. . . . .	"	"	50
1454. 5 k. jaune orange. . . . .	"	"	25
1455. 5 k. jaune clair. . . . .	"	"	25
1456. 5 k. bleu. . . . .	"	"	25
1457. 6 k. bleu. . . . .	"	"	25
1458. 6 k vert. . . . .	"	"	25
1459. 9 k. rose. . . . .	"	"	25
1460. 18 k. lilas. . . . .	"	"	1 50
1461. 18 k. violet. . . . .	"	"	1 50

1857. *Armoiries, gaufré, blanc sur couleur.*

1462. 1 kr. brun foncé. . . . .	"	50	15
1465. 1 k. brun clair. . . . .	"	50	15
1464. 5 k. orange. . . . .	"	75	15
1465. 6 k. vert. . . . .	1	"	15
1466. 9 k. carmin clair. . . . .	1 50	"	15
1467. 9 k. carmin foncé. . . . .	1 50	"	15
1468. 18 k. bleu ciel. . . . .	"	"	1
1469. 18 k. bleu foncé. . . . .	2 50	"	1

1865. *Même type.*

1470. 1 kr. vert. . . . .	"	10	"
1471. 5 kr. rouge. . . . .	"	25	"
1472. 6 k. bleu. . . . .	"	50	"
1475. 9 k. bistre. . . . .	"	60	"

**Timbre de retour.**

*Armoiries, ovale, sans valeur indiquée, noir sur blanc.*

1474. Commiss. für retourbrief. . . . .	2 50	"	"
---	------	---	---

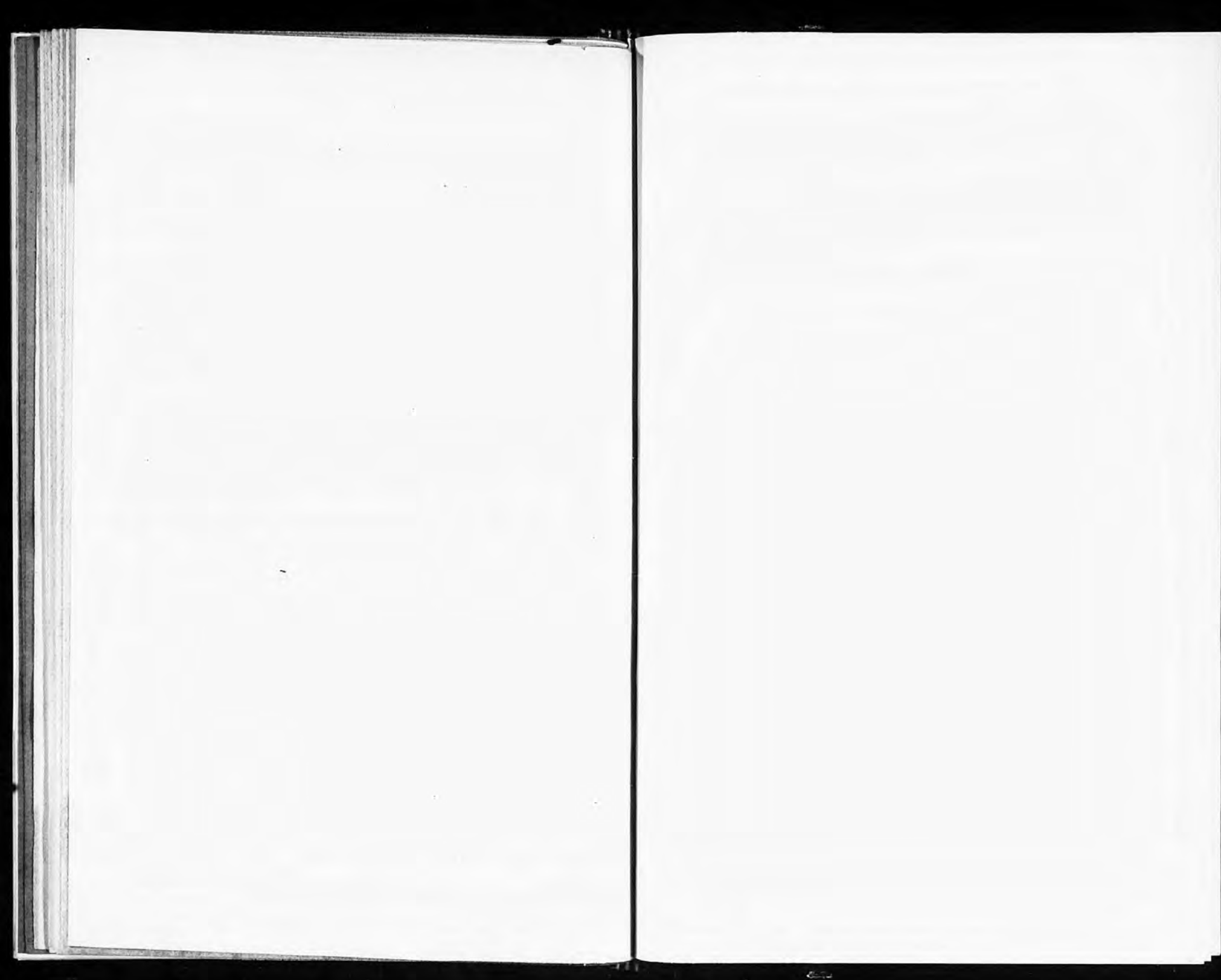
**Enveloppes.**

1862. *Gaufrées, octog., sur blanc.*

1475. 5 kr. rose. . . . .	"	25	"
1476. 6 k. bleu. . . . .	"	50	"
1477. 9 k. bistre. . . . .	"	60	"

*Les mêmes sur papier azuré.*

1478. 3 kr. rose. . . . .	"	25	"
1479. 6 k. bleu. . . . .	"	50	"
1480. 9 k. bistre. . . . .	"	60	"





PHILATELIC SECTION.

CEDRIC CHIVERS BATH

1957