

LIBRARY

PHILATELICAL

COLLECTED BY



JOHN K. TIFFANY.



Grawford 320

Preis-Liste Nro. 12

N

der

Brief-Handlung

von

Carl Jacobs

in

GOSLAR A. | HARZ.

Preis 1/2 Mark.

[? 1875.]

Buchdruckerei von A. W. Zickfeldt.
Osterwieck a. H.

Zur Notiz!

Sämmtliche Marken sind garantirt ächt, die mit einem * bezeichneten sind ungebrauchte Exemplare!

Allen Aufträgen muss der Betrag entweder **baar** beigefügt sein, oder wird solcher durch Nachnahme erhoben, Bestellungen unter 3 Mk. ist das Rückporto beizufügen, Nachnahmen werden nicht franco gesandt!

Dringend bitte ich, jeder Bestellung einen Reserveauftrag beizufügen, da leicht irgend eine Sorte vergriffen sein kann!

Ausser den in dieser Liste verzeichneten Sorten halte ich noch grosses Lager von Raritäten; durch meine bedeutenden Verbindungen bin ich ausserdem in der Lage, alle gewünschten Sorten schnell und preiswerth zu beschaffen!

Bei genügender Garantie bin ich gern bereit, Auswahlungen zu machen, auch liefere ich Wiederverkäufern Marken auf elegante Bögen geklebt mit hohem Rabatt in Commission.

Offerten von allen gangbaren Marken, besonders wenn Sorten vorhanden, sind stets erwünscht!

Durch diese Liste werden alle früher ausgegebenen Nummern ungültig.

Bei Bestellungen von 10 Mark an gewähre ich einen Rabatt von 10 Proc.!

Von 25 Mark an 15 Proc.

Von 50 Mark an 25 Proc.

Alte deutsche Marken,

je nach der Mischung, liefere ich à 100 von 1 Mk. bis 6 Mk.

Europäische Marken

aller Art in schöner Mischung.

No. 1 à 100	==	50 Pf.	a Mille	4 Mk.
No. 2 a 100	==	1 Mk.	a „	7 Mk.
No. 3 a 100	==	2 Mk.	a „	15 Mk.

Colonial-Marken

in bester Mischung.

No. 1 a 100	==	1 Mk.	a Mille	8 Mk.
„ 2 a 100	==	2 „	a „	16 „
„ 3 a 100	==	3 „	a „	25 „
„ 4 a 100	==	6 „		
„ 5 a 100	==	9 „		
„ 6 a 100	==	12 „		

Carl Jacobs Briefmarken-

Packete enthalten lauter verschiedene Marken, in aus-
sucht schönen Exemplaren!

Packet No. 1 enthält 50 verschiedene deutsche Marken aller
Emissionen, z. B. Braunschweig, Hannover, Oldenburg,
Preussen, Sachsen, Thurn und Taxis, Baden, Bayern,
Württemberg etc. Preis nur 75 Pf.

Packet No. 2. enthält 100 verschiedene Marken vorstehend
Länder. Preis nur 2 Mk.

Packet No. 3 enthält 200 verschiedene Marken vorstehend
Länder. Preis nur 5 Mk.

- No. 4 enthält 50 verschiedene europäische Marken, z. B. Dänemark, Holland, Belgien, Luxemburg, Frankreich, England, Schweden, Norwegen, Russland, Italien, Schweiz, Spanien etc. Preis nur 50 Pf.
- Set No. 5 enthält 100 verschiedene Marken vorstehender Länder. Preis nur 1 Mark 50 Pf.
- Set No. 6 enthält 200 verschiedene Marken vorstehender Länder, ausserdem noch: Rumänien, Serbien, Portugal, Ungarn etc. Preis nur 5 Mk.
- Set No. 7 enthält 50 verschiedene Colonial-Marken, z. B. Barbados, Canada, Indien, Neu-Süth-Wales, Neu-Seeland, Queensland, Victoria etc. Preis nur 2 Mark.
- Packet No. 8 enthält 100 verschiedene Marken vorstehender Länder, ausserdem noch: Brasilien, Cap, Ceylon, Chile, Hongkong, Jamaika, Natal, Niederl.-Indien, Westaustralien etc. Preis nur 9 Mark.
- Packet Nr. 9 enthält 200 verschiedene Marken vorstehender Länder. Preis nur 20 Mk.
- Packet No. 10 enthält 100 verschiedene Raritäten aller Länder, Preis 50 Mk.

B. Bei Bestellungen auf Briefmarken-Packete ist nur Angabe der gewünschten Nr. nöthig.

Ferner sind durch mich zu beziehen :

Illustriertes Briefmarken-Album,

herausgegeben von **Alwin Zschiesche.**

Ausgabe I.	Cartonnirt	3 Mk. 75 Pf.
do.	II. Halbleinwand	4 „ 50 „
do.	III. Leinwandband	5 „ — „
do.	IV. Velinpapier, Leinband mit Golddruck	10 „ — „
do.	V. Prachtband m 2. Schlöss.	30 „ — „

Mit colorirten Wappen, per Stück 10 Mark 50 Pf. mehr.

		a Stück		a Dtzd.		a Hund.
		Mk.	Pf.	Mk.	Pf.	Mk.
Aegypten , Em. I., Serie von						
7 Stck., gezähnt u. ungezähnt,						
a Serie		4	50			
10 Para braun			25			
20 Para blau			35			
*	1 Piaster lila		35			
	5 Piaster roth	1	25			
	10 Piaster blan	2	50			
Em. II. 5 Para gelb			10	1		
10 „ violett			15	1	50	
Serie von 7 Stück, a Serie		1	50			
Em. III. 5 Para braun			10	1		
*	10 „ violett		15	1	50	
	20 „ blau		25	2	25	
Serie von 7 Stück, a Serie		1	25			
Em. 2 u. 3 gemischt				1		6
Em. 2 u. 3 1 Piaster roth					50	3
Angola , 5 Reis schwarz			20	2		
*	10 „ gelb		25	2	50	
	20 „ braun		40			
	25 „ roth		50			
Antigua , 1 Penny roth			20	2		
	6 „ grün		30	2	50	
Antioquia , Em. 1870						
*	2½ C blau		60			
	5 C grün		75			
Argentinische Republik						
Em. 1862. 5 Certavo rosa			20	2		
	10 „ grün		40			
*	15 „ blau		60			
Serie von 3 Stück, a Serie		1				
Em. 1867. 5 Certavo roth			15	1		6
	10 „ grün		30			
	15 „ blau		40			

	a Stück		a Dtzd.		a Hundert	
	Mk.	Pf.	Mk.	Pf.	Mk.	Pf.
Serie von 3 Stück, a Serie		75				
*Em. 1873. 1 C. lila		20	2			
4 C. braun		30				
zoren, Em. 1871						
5 Reis schwarz		10	1			
10 „ gelb		15	1	60		
20 „ braun		25				
25 „ roth		35				
aden, Em. 1852. 1 xr. chamois		25				
Em. 1852—1862		5		40	2	50
Em. 1862—1868		3		25	1	50
Landpostmarken						
1 xr. gelb		10	1			
3 xr. „		15	1	50		
12 xr. „		50				
Serie von 3 Stück, a Serie		60				
Couverts, Em. 1858						
9 xr. roth	1	75				
12 xr. braun	7					
18 xr. ziegelroth	8	50				
Em. 1862. 3 xr. rosa		5		40		
Bahama, 1 Penny roth		20	2			
4 „ rosa		50				
ayern, Em. 1850 u. 62. 1 xr.		10		75		
3, 6, 9 xr.		3		20	1	25
* Posttaxe, Em. 1871.						
1 xr.		10		75		
3 xr.		15	1	60		
Retourmarken mit Wappen: von München, Augsburg, Bamberg, Nürnberg, Würzburg, Speyer		20	2			
*Retourmarken mit Aufschrift: „Commission für Retourbriefe“		5		40	2	
Couverts, 3 xr. rosa		10		60		

	a Stück		a Dtzd.		a Hund.	
	Mk.	Pf.	Mk.	Pf.	Mk.	Pf.
* { Postanweisungen 6 xr.		35				
* { Correspondenzkarten 1 xr.		10				
* { Barbados , blau und grün		5	40		2	
roth		25				
1 sch. schwarz		25				
* { Em. 1874, 1/2 Penny		15	1	50		
* { „ 1 „		20	2			
* Basel , Em. 1847, Brieftaube	3					
* Belalp , 5 R. violett		10	1			
Belgien , Em. 1849. 10 Cents		50				
20 „		15	1	50		
„ 1850—1866		10		60		
„ 1866. 1 Fr. lila		25				
„ 1870		3		25	1	50
„ 1870. 1 Fr. violett		30				
Zeitungsmarken						
*Em. 1870. 1 C. grün		3		20	1	50
„ 1870. 2 C. blau		5		30		
5 C. braun		10		80		
8 C. viol.		15	1	40		
Chiffre-Taxe						
10 C. grün		15	1	60		
20 C. blau		25	2	50		
* { Couverte 10 C. grün		20	2			
Correspondenzkarten						
5 C. braun		10		80		
mit bezahlter Rückantwort						
5 + 5 C.		20				
* Bergedorf , Serie von 5 Stück						
(1/2, 1, 1 1/2, 3, 5 Sch.) à Serie		50				
* Bergen , Em. 1865, braun		15				

	a Stück		a Dtzd.		a Hundert	
	Mk.	Pf.	Mk.	Pf.	Mk.	Pf.
Bermuda , 1 Penny rosa		20	2			
2 „ blau		35				
1 sch. grün, mit Ueberdruck 3 pence	1					
Bolivia , Em. 1867. 5 C.		50				
1868. 5 u. 10 C.		60				
Brasilien , Em. 1843.						
60 Reis schwarz	3					
Em. 1844. 30 „		60				
60 „		50				
90 „	1					
Em. 1850. 10, 30, 60 R.		20				
180 R.		30				
600 R.		40				
*Em. 1866. 10 R. roth gemischt		10		80		
Serie von 7 Stück (10, 20, 50, 80, 100, 200, 500 R.) à Serie		75		1		
*Couverts, Serie von 3 Stück (100, 200, 300 R.) à Serie	3	50				
Braunschweig , Em. 1851.						
1 Sgr. rosa		50				
2 „ blau		60				
3 „ ziegelroth		75				
Em. 1853. 1 „ orange		15				
1 „ gelb		10	1			
$\frac{1}{4}$ Ggr. braun		20				
$\frac{1}{4}$ Sgr. br. auf weiss		10	1			
Em. 1802. $\frac{1}{2}$ „ grün		10	1			
Em. 1865. $\frac{1}{3}$ „ schwarz		10	1			
1 „ rosa		5		20	1	
2 „ blau		10	1			
3 „ braun		5		20	1	
Stadtpostcouverts i. verschied. Farb.		5		40		

Braunschweig,

Postanweisungen, 1 Ggr. rosa
 2 „ blau
 Dienstkarten weiss

Bremen, Stadtpostcouverts

* { 1 Grote schwarz auf weiss
 1 „ „ „ blau

*Britisch Guiana,

1 Cent schwarz
 Em. 1860. 2 „
 4, 8, 12 Cents
 24 Cents
 Em. 1863. 6 u. 48 Cents
 24 Cents

*Britisch Columbia,

Em. 1868. 2 Cents braun

Britisch Honduras,

* { Em. 1865. 1 Penny blau
 Em. 1872. 3 „ braun

Canada, Em. 1851. 3 Pence roth

Em 1857. 3 Pence roth
 „ 1860. 1 Cent
 10 „
 „ 1866. 5 „
 * „ 1868. 1/2 „
 1, 2, 3 C.
 6 C.
 12 1/2 u. 15 C.

Em. 1870. gemischt
 Correspondenzkarten.
 *1 Cent blau

a Stück		a D/2d.		a Hu
Mk.	Pf.	Mk.	Pf.	Mk.
	10			
	20			
	20			
	15			
	15			
	15	1	25	
	15	1	25	
	25			
	40			
	40			
	20	2		
	25	2	50	
	20	2		
	75			
	75			
	5		50	
	25			
	5		30	
	10		75	
	10			
	15			
	25			
			20	1
	15	1	50	

anal Maritime de Suez

	a Stück	a Dtzd.	a Hundert
	Mk. Pf.	Mk. Pf.	Mk. Pf.
1 C. schwarz	20		
5 C. grün	20		
20 C. blau	25		
40 C. roth	30		

ap der guten Hoffnung.

Em. 1857. 1 Penny roth	40		
4 „ blau	20	2	
6 & 1 Sch.	60		
Em. 1863. 1 u. 4 Penny	10	1	
4 u. 6 Pence lila	20		
1 Sch. grün	15	1	50
Em. 1871. 5 Sch. orange	1 25		
Serie von 6 Stück (1. 4, 4, 6 P., 1 u. 5 Sch.) à Serie	1 75		

Ceylon, Em. 1872, 2 Cents

„ 4 „	40	2	
Em. 1872 Serie von 8 Stück (2; 4, 8, 16, 24, 36, 48, 96 C.) à Serie	2		
Em. 1872 gemischt		1	50
Couverts, Em. 1861, 1 Penny	30		
Em. 1873, 4 Cents	40		
Correspondenzkarten			
2 Cents lila	20		

ile, Em. 1852, 5 u. 10 C.

Em. 1853—60,			
1 u. 20 Centavos	50		
5 Centavos roth	10	1	
10 „ blau	20		
Em 1867, 1 Centavos	10	1	20
„ 2 „	20	2	
„ 5 „	10		75 4
„ 10 „	15		
„ 20 „	30		

		a Stück		a Dtzd.		a Hundert	
		Mk.	Pf.	Mk.	Pf.	Mk.	Pf.
*	Couverts 5 Centavos auf blauem u. weissem Papier		60				
	10 Centaves	1	40				
	Correspondenzkarten						
	2 Centaves braun		50				
	5 „ lila dito mit Inschrift:		60				
Carto Tarjeta, auf blau und weissem Carton		20					
* Christoph, St. , 1 Penny rosa		20		2			
6 „ grün		25		2	50		
Conföderirte Staaten von Nord-Amerika							
*	Em. 1861, 2 Cents grün		8				
	Em. 1862, 5 „ blau	1	50				
	5 „ grün	2	25				
	Em. 1862, 10 Cents blau	3					
	10 „ roth	5					
	Serie von 5 Stück (2 5, 5, 10, 10 Cents) à Serie	17					
*	Em. 1862, 1 Cent gelb		50				
	1863, 2 „ roth		25				
	5 „ blau		15				
	1864, 10 „ blau		20				
	20 „ grün		25				
	Serie von 5 Stück (1, 2, 5, 10, 20 Cents) a Serie	1					
	Em. 1863, Ten Cents blau	15					
Costa Rica, Em. 1863							
	$\frac{1}{2}$ u. 2 Realen		50				
	4 Realen grün	1					
	1 Peso gelb	1	50				
*	Em. 1873, 1 Real braun	1	25				

Cundinamarca, Em. 1870

5 Centavos blau

10 „ roth

Currassao, Em. 1872

2¹/₂ Cents grün

3 „ bräunlich

5 „ carmin

10 „ blau

25 „ orange

50 „ violett.

Dänemark, Em. 1851

2 Rigsbankskilling blau

4 „ braun

Em. 1853, 2 S. blau

4 S. braun

Em. 1857, 8 S. grün

16 S. lila

Auf liniirtem Grunde

4 S. braun

8 S. grün

Em. 1865, 2 u. 4 S.

3 u. 8 S.

16 S.

Em. 1870, 2 u. 4 S.

3 u. 8 S.

16 u. 48 S.

Dienstmarken, 2, 4, 16 Sk.

Serie von 3 Stück

Couverts Em. 1865, 2 u. 4 S.

Em. 1866, 2, 4, 4

Streifband, 2 Sk. blau

Correspondenzkarten

2 Sk. blau

4 Sk. roth

Dienstkarten

2 Sk. blau

4 Sk. roth

a Stück		a Dtzd.		a Hundert	
Mk.	Pf.	Mk.	Pf.	Mk.	Pf.
	75				
1	25				
	20				
	25				
	35				
	75				
1	25				
1	75				
	75				
	10		60		
	5		50		
	5		50		
	10	1			
	30				
	5		20		
	15				
	5		40		
	10	1			
	20				
	3		10		60
	5		20		
	10		75		
	10		60	3	
	25				
	15				
	10				
	10				
	15	1	20		
	20	2			
	15	1	20		
	20	2			

a Stück		a Dtzd.		a Hundert
Mk.	Pf.	Mk.	Pf.	Mk.

Dänisch Westindien

Em. 1874, 1 Cent

*			20	2	
		3 „	40		
		4 „	50		
		14 „	1 50		

Deccan, Em. 1866, 1 Annas grün

Em. 1870, 1/2 Annas braun

*			2		
		2 „ grün	4		
		Em. 1872, 1/2 „ roth	2	25	
		1 „ braun		40	
		2 „ grün		75	
		3 „ gelbbraun	1		
		4 „ graulila	1	50	
		8 „ dunkelbraun	2		
		12 „ blau	3		

Dominika, Em. 1874,

*		1 Penny lila		30	
		6 „		25	
		1 Sch.	2	25	

Donau-Dampfschiff.-Gesellsch.

*		10 grün		25	
		10 lila		50	
		17 roth		50	

Ecuador, Em. 1865,

1/2 u. 1 Real

*		Em. 1873, 1/2 Real blau		75	
---	--	-------------------------	--	----	--

Edwards Inseln, Prinz

*		Em. 1860, 1 Penny orange		25	
		Em. 1872, 1 Cent gelb		15	1 35
		2 „ blau		20	
		3 „ rosa		30	
		4 „ grün		40	
		6 „ schwarz		60	

a Stück		a Dtzd.		a Hundert	
Mk.	Pf.	Mk.	Pf.	Mk.	Pf.
	15				
	10		75		
	5		40	2	
	40				
	40				
	25	2	50		
	60				
	1				
	1		50		
	25				
	60				
	1		20		
	2				
	1				
	15	1	50		
	15	1	50		
	40				
	75				
	75				
	20				
	10				
	5		40		
	20				
	1		50		
	5		40		
	3		20		
	10				
	50				

Finnland, Em. 1860,

5 u. 10 Kop.

Em. 1866, 5, 8, 10 Pen

20 u. 40 Pen.

1 Mark braun

* Couverte, Em. 1850,

5, 10, 20 Kop.

* Correspondenzkarten 8 C. grün

Fidji-Inseln, Em. 1872,

1 Penny blau

3 „ grün

6 „ roth

2 Cents blau

6 „ grün

12 „ roth

Frankreich, Republik

* Em. 1849, 10 Centimes

15 „

20 „

25 „

40 „

1 Fr.

Em. 1852, 10 Centimes

25 „

Kaiserreich, Em. 1853—61

1 u. 5 Cent

10, 20, 40 C.

25 C. u. 80 C.

1 Fr.

Em. 1862—1870,

1, 2, 4, 5 Cent

10, 20, 30, 40 Cent

80 Centimes

5 Fr. violett

Republik, Em. 1870—73,

		a Stück		a Dtzd.		a Hundert	
		Mk.	Pf.	Mk.	Pf.	Mk.	Pf.
	1, 2, 4, 5 Cent		5		40		
	10, 20, 30, 40 Cent		3		20		
	80 Centimes		10				
	Chiffretaxe, Em. 1859,						
	10 Centimes	2					
	Em 1863, 10 „		20				
	15 „		30				
	Em. 1871, 25 „		25				
*	40 „		75				
	60 „	1					
	Französische Colonien						
	Em. 1860—66, 1 C.		15	1	20		
	5 C.		20				
	10 C.		15	1	20		
	20 C.		30				
	40 C.		15	1	20		
	80 C.		40				
	Gambia , Em. 1869						
*	4 Pence braun	1					
	6 „ blau	1	50				
	Genf , Em. 1819, 5 Cent grün	2					
	10 „ (5+5)	5					
	*Grenada , Em. 1864,						
	1 Penny grün		20	2			
	6 „ roth		30	3			
	Griechenland , Em. 1861						
	1 u. 2 AEIT		50				
	5, 20, 40, 80		75				
	10	1					
	Em. 1862—66, alle Werthe		5		40	2	
	Grossbritannien ,						
	Em. 1840, 1 Penny schwarz		10	1			
	Em. 1870, 5 Skilling		40				
	Couverts, grosse Vignette						
	von W. Mulready						

	a Stück		a Dtzd.		a Hundert	
	Mk.	Pf.	Mk.	Pf.	Mk.	Pf.
1 Penny schwarz	6					
2 Penny blau	9					
Em. 1841, 1 Penny rosa auf weiss, mit u. ohne Datum				75		
2 Pence blau mit Datum				40		
3 „ rosa				75		
Couverts 1½ Pence roth auf weiss				30		
„ „ roth auf blau				30		
Stempelbänder ½ Pence grün				15		
Matemala , Em. 1871,						
1 Centavo			20		2	
5 „			60			
10 „			60			
20 „			60			
Em. 1872, 4 Realen	1		50			
1 Peso	2					
Hamburg , Em. 1859						
½ Sch. schwarz			40			
1 „ braun			50			
2 „ roth			50			
3 „ blau			50			
4 „ grün			40			
7 „ orange	1					
9 „ gelb	1					
Em. 1864, 1¼ u. 2½ Sch.			10			
Em. 1864, ½, 1 ¼, 2, 2½, 4			10		75	4
3 Sch. blau, 7 Sch. lila, 9 Sch. gelb			20			
Em. 1864, 7 Sch. orange	1					
Em. 1866, 1¼ Sch.			20		1	50
1½ Sch.			10			
Couverte, Em. 1866 u. 67, ½, 1½, 2, 3, 4, 7 Sch.			30			
1¼ Sch. violett			75			

* {
 Postanweisungskarten
 3 Sch. blau
 4 Sch. grün
 dieselben ausgeschnitten
 Hamburger Botenmarken,
 Serie von 116 Stück, à Serie

Hannover, Em. 1850,
 1 Ggr. hellblau
 Em. 1851, 1 Ggr. grün
 $\frac{1}{16}$ u. $\frac{1}{30}$ Thlr.
 $\frac{1}{10}$ Thlr.
 Em. 1854, 1 Ggr. grün
 $\frac{1}{15}$ u. $\frac{1}{30}$ Thlr.
 $\frac{1}{10}$ Thlr.
 3 Pfennige roth
 genetzter Grund
 Em. 1859, 3 Pf. roth
 Em. 1859—61, 1 u. 2 Gr.
 3 Gr. gelb
 3 Gr. braun
 10 Gr. grün
 $\frac{1}{2}$ Gr. schwarz
 Em. 1864, 3 Pf. grün
 Em. 1865, 1, 2, 3 Gr.
 $\frac{1}{2}$ Gr. schwarz
 Couverte, Em. 1849 u. 50,
 3 Pf. blau
 Em. 1857,
 1 Ggr. grün
 1 u. 2. Sgr.
 3 Sgr. gelb
 Em. 1858—62, 1 Gr. rosa
 2 Gr. blau
 3 Gr. gelb
 3 Gr. braun

a Stück		a Dtzd.		a Hunder	
Mk.	Pf.	Mk.	Pf.	Mk.	Pf.
	75				
	75				
	40				
1		9			
	20	2			
	5		50	4	
	10	1			
	20	2			
	5		50	4	
	10	1			
	20	2			
	30				
	15	1	20		
	10				
	20				
	15				
1					
	25				
	10		75		
	10				
	40				
9					
	75				
1					
1	50				
	5		50		
	10				
	40				
	30				

a Stück		a Dtzd.		a Hundert	
Mk.	Pf.	Mk.	Pf.	Mk.	Pf.

Em. 1863, Ueberdruck rechts

1 Gr. rosa

25

2 u. 3 Gr.

75

Hannover, Stadtpost-Couverte,

Em. 1858, 1/2 Gr. grün (Kleeblatt)

1 50

Em. 1862, 1/2 Gr. grün (Pferd)

1 50

Helena, St., Em. 1864

1 Penny carmin

20

2

2 „ gelb

40

3 „ violett

60

4 „ rosa

80

1 Sch. grün

75

Em. 1873, 6 Pence blau

75

Helgoland, 1/4 Sch.

5

50

1/2 „

10

80

3/4 „

15

1

20

1 „

15

1

40

1 1/2 „

20

2

2 „

25

6 „

60

Helsingfor, Em. 1871, 10 P

20

2

Schleswig-Holstein, Em. 1864—66,

1/2, 1 1/4, 1 1/3, 4 Sch.

15

2 Sch.

20

Honduras, Em. 1865,

2 Reales blaugrün

1 50

2 „ rosa

75

Siamkong, gemischt

1

50

Schweden, Landpost, 2 Sk. grün

10

Island, Em. 1873,

2 Sk. blau

20

3 „ grau

25

4 „ roth

30

8 „ braun

50

16 „ gelb

90

Dienstmarken, 4 Sk. grün

35

8 „ lila

55

		a Stück		a Dtzd.		a Hundert	
		Mk.	Pf.	Mk.	Pf.	Mk.	Pf.
	Em. 1873 gemischt		30	3			
*	Italien , Em. 1862,						
	5, 10, 20, 40, 80 C.		20	2			
	3 Lire bronze	1					
	15 C. blau		10				
	Em. 1863, 5, 10, 15, 20, 30, 40, 60		3		20		1
	2 Lire orangeroth		30				
	Segna Tassa, Em. 1869						
*	1 Centesimi		5		30		
	2 „		10		50		
	5, 10, 30, 40, 50, 60 C.		10	1			
	1 Lire blau		30				
	2 „ blau		50				
	Zeitungsmarken, Em. 1861						
*	1 Cent schwarz		5		20	1	50
	2 „ „		10		30	2	
	2 „ gelb		15				
	Em. 1863, 1 Cent grün		3		10		50
	2 „ rothbraun		3		10		50
	Correspondenzkarten,						
*	Em. 1874, 10 C. braun		20				
	20 C. „		30				
	Jamaica , Em. 1867-72,						
	1 u. 2 Pence		10				
	3, 4, 6 P. u. 1 Sch.		15				
*	1/2 Penny roth		10	1			
	Serie von 7 Stück (1/2, 1, 2, 3, 4,						
	6 P. u. 1 Sch.) à Serie		75				
	Em. 1867-72 gemischt			1		6	
*	Japan , Em. 1871, braun		20	2			
	blau		30	3			
	roth	1					
	grün	1	25				
	Em. 1871, gezähnt						
	braun & graubraun		20	2			

a Stück		a Dtzd.		a Hundert	
Mk.	Pf.	Mk.	Pf.	Mk.	Pf.

Japan, Em. 1871, blau
 roth
 grün
 Em. 1872, 1/2 Senn. braun
 1 „ blau
 2 „ orangenroth
 2 „ orange
 4 „ röthlich
 10 „ grün
 20 „ lila
 30 „ dunkelbraun

	30	3			
	50				
	75				
	20	2			
	30	3			
	50				
	50				
1					
1	75				
2	50				
3	50				

Ionische Inseln,

Em. 1860, 1/2 Penny gelb
 1 „ blau
 2 „ carmin

	75				
1					
1	50				

Kirchenstaat, Em. 1855 bis 1864 gem.

Em. 1855—64, Serie von 8 Stück
 (1/2, 1, 2, 3, 4, 5, 6, 8 B.) à Serie
 Em. 1855, 50 Baj. blau
 1 Sendo roth
 Em. 1867, 2, 5, 10, 20 C.
 3, 40, 80 C.
 Em. 1868, 2 u. 10 C.
 5, 20, 40 C.
 3 u. 80 C.
 Serie von 7 Stück (2, 3, 5, 10, 20,
 40, 80 C.) a Serie

			75	5	
	75				
1	50				
1	50				
	15				
	30				
	10	1			
	15	1	50		
	25				
1					

La Guiana, Em. 1869,

1/2 u. 2 Reales
 60

Liberia, Em. 1864,

6 Cents roth
 12 „ blau
 24 „ grün

	75				
1	50				
2					

* **Livland**, Em. 1872,

2 Kopeken rosa u. grün

* **Lübeck**, Em. 1859, $\frac{1}{2}$ Sch.

1 „

2 „

2 $\frac{1}{2}$ „

4 „

Serie von 5 Stück ($\frac{1}{2}$, 1, 2, $2\frac{1}{2}$,
4 Sch) à Serie

Inscription an der Seite

Zwei ein halb, braun

* Em. 1863, $\frac{1}{2}$, 1, $1\frac{1}{4}$, $1\frac{1}{2}$, 2, $2\frac{1}{2}$,

4 Schilling

* Couverte, Em. 1863, Ueberdruck

links, $\frac{1}{2}$, 1, 2, $2\frac{1}{2}$, 4 Sch.

* Em. 1864, Ueberdruck rechts

$\frac{1}{2}$, 1, $1\frac{1}{2}$, $2\frac{1}{2}$ Sch.

2 u. 4 Sch.

* **Lucia, St.**, Em. 1865,

* 1 Penny schwarz

4, 6 P. u. 1 Sch.

* **Luxemburg**, Em. 1852,

10 Centimes, schwarz

1 Sgr. roth

Em. 1859-73,

1 Cent gelb

2 „ schwarz

4 „ grün

Em. 1859-73, gemischt-

* **Madeira**, Em. 1871,

5 Reis schwarz

10 „ gelb

20 „ hellbraun

25 „ rosa

a Stück		a Dtzd.		a Hunder.	
Mk.	Pf.	Mk.	Pf.	Mk.	Pf.
	30				
	20				
	20				
	20				
	25				
	15				
	75				
4					
	15	1	50		
	75				
	20				
	40				
	20	2			
	75				
	15				
	30				
	3		20		
	5		40		
	10		60		
			50	3	
	10	1			
	20				
	30				
	40				

***Maderanerthal**, Em. 1871,
5 Centimes blau

***Malta**, Em. 1863,
 $\frac{1}{2}$ Penny orangegelb

* **Mauritius**, Em. 1857,
roth u. ziegelroth
blau

Em. 1860, 6 Pence gezähnt u.
ungezähnt

Em. 1861 u. 63, Serie von 6 Stück
(1, 3, 4, 6 P., 1 u. 5 Sch.) a Serie

Em. 1866, 6 Pence grün,

Em. 1870, 1 Sch. blau

Em. 1872, 10 Pence rothbraun

Couvert, Em. 1861, 6 Pence

9 „

Em. 1873, 10 „

1 Sch. u. 8 P.

Mecklenburg-Schwerin.

Em. 1856, $\frac{1}{4}$ Sch. roth

3 Sch. gelb

5 Sch. blau

Em. 1864—66, $\frac{1}{4}$ Sch. roth

punktirter Grund

$\frac{1}{4}$ Sch. roth

2 u. 3 Sch.

5 Sch.

Couvert, Em. 1856,

1, $1\frac{1}{2}$, 3 Sch.

5 Sch.

Em. 1860—66,

1, 2, 3 Sch.

$1\frac{1}{2}$ Sch. grün, 5 Sch. braun

5 Sch. blau

a Stück		a Dtzd.		a Hundert	
Mk.	Pf.	Mk.	Pf.	Mk.	Pf.
	10	1			
	10	1			
1					
1	25				
4					
2	50				
	25				
	40				
	75				
1	50				
2	25				
2					
3	75				
	25				
	25				
	75				
1	50				
	15				
	20				
	35				
2					
4					
	15				
	50				
2					

a Stück		a Dtzd.		a Hunder	
Mk.	Pf.	Mk.	Pf.	Mk.	Pf.

Mecklenburg-Strelitz

* {	Em. 1859, 1/4, 1/3, 1, 2, 3 Sgr.
	1 Schilling violett
* {	Couverte, 1 Sgr. rosa
	2 „ blau
	3 „ braun

	15	1	50
	40		
	60		
	75		
	1		

Mexiko, Em. 1856,

1/2 Real blau
1 „ gelb
2 „ grün
4 „ roth
8 „ lila

1			
	50		
	60		
2			
6			

Em. 1861,

1/2 Real hellbraun
1 „ grün
2 „ braunrosa
4 „ gelb
8 „ hellbraun

1	50
	60
	50
6	60
7	

Em. 1863, 4 Realen roth auf gelb

8 „ grün auf braun
1 „ roth
2 „ blau
4 „ braun
1 Peso schwarz

1	50
3	
2	
2	50
3	
3	50

Em. 1864, 1, 2, 4, 8 R.

Serie von 5 Stück

(1/2, 1, 2, 4, 8 R.) a Serie

	50
7	

Em. 1866, Kupferstich

13 C. blau
25 C. orange

1	20
1	50

Em. 1866, Lithographie

7 C. grauviolett
13 C. blau
25 C. braungelb

3	
1	50
1	

	a Stück		a Dtzd.		a Hundert	
	Mk.	Pf.	Mk.	Pf.	Mk.	Pf.
* Serie von 4 Stück (7, 13, 25, 50 C.) a Serie	6					
Em. 1868, 6, 12, 25, 50, 100 C.		50				
Serie von 5 Stück a Serie	2					
Em. 1872, 12 u. 25 C.		30				
6, 50, 100 C.		60				
* Em. 1874, 5 C. braun		75				
25 C. blau		50				
* Serie von 4 Stück (5, 10, 25, 50 C.) a Serie	7					
{ Couverte, 10 C.	1	25				
25 C.	2	25				
Modena, Em. 1852,						
5, 10, 15, 25 C.		20				
B. G. 9 Cent u. 40 Cent		30				
1 Lira schwarz		75				
Em. 1858, B. G. 9 Cent violett mit grossen Buchstaben	7					
Zeitungsmarken 10 Cent		40				
Provisorische Regierung						
5 Cent grün		50				
15 „ braun		50				
20 „ blaulila		25				
40 „ rosa		50				
80 „ orange		75				
Moldau, Em. 1858, 40 Para	2	50				
80 „	3					
5 „	3					
Moldau-Wallachei,						
Em. 1862, 3 Para gelb		60				
6 „ roth		75				
30 „ blau		20	2			
Em. 1863, 3 „ orange		75				
6 „ carmin	1					

		a Stück		a Dtzd.		a Hundert	
		Mk.	Pf.	Mk.	Pf.	Mk.	Pf.
	30 Para dunkelblau		30				
*	Em. 1865, 2 Para gelb		40				
	2 „ orange		30				
	5 „ blau in zwei Nuancen		20				
	20 „ roth		30				
	20 „ roth		10	1			
*	Serie von 5 Stück (2, 2, 5, 5, 20 P.) a Serie	1	25				
*	Em. 1866, 2 Para gelb		10				
	5 „ blau in zwei Nuancen		20				
	20 „ roth in zwei Nuancen		20				
	Serie von 5 Stück (2, 5, 5, 20, 20 P.) a Serie		75				
	Em. 1866, 2 u. 20 Para		10	1			
	Em. 1867, starkes Papier 2, 5, 20 Para		30				
	Em. 1868, 2, 4, 18 Bani		10	1			
	Em. 1868—1872, 3, 3, 4, 5, 10, 15 Bani		10		75		
	25 u. 50 Bani		20				
*	Em. 1872, 1 1/2 Bani		5		40		
	3 „		8		60		
	5 „		10		80		
	Serie von 7 Stück (1 1/2, 3, 5, 10, 15, 25, 50 Bani) a Serie	1	60				
	Em. 1862—1866, gemischt			1	50	4	
	Em. 1868—1872, „				75	4	
	Em. 1872 „				30	2	
	Zeitungsblätter, Em. 1870/71 1 1/2 Bani			5	50		

	a Stück		a Dtzd.		a Hundert	
	Mk.	Pf.	Mk.	Pf.	Mk.	Pf.
Correspondenzkarten						
5 Bani		15				
5 + 5 Bani		25				
atal , Em. 1870, 1 Penny		15	1	50		
3 „		25				
6 „		30				
1 Schilling		30				
Em. 1872, 3 Pence blau		50				
Neapel , Em. 1858,						
$\frac{1}{2}$ Gr.	1					
1 u. 2 Gr.		15	1	50		
5 u. 10 Gr.		20				
20 Gr.		50				
50 Gr.	2	50				
Em. 1861, $\frac{1}{2}$, 1, 2, 5, 10,						
20 Gr.		15	1	50		
50 Gr. grau		30				
Serie von 7 Stück ($\frac{1}{2}$, 1, 2, 5,						
10, 20, 50 Gr.) à Serie	1					
Em. 1861, gemischt				75		
Neu-Braunschweig ,						
Em. 1860-64, 5 Cents grün		20				
10 „ roth		75				
$12\frac{1}{2}$ „ blau		60				
17 „ schwarz	1	50				
1 „ braun		50				
Neu-Foundland ,						
Em. 1857, 1 Penny		25	2			
3 „ grün		75				
Em. 1862, 2 „ kirschroth		40				
4 „ „		80				
Em. 1862, 6 Pence	1	20				
$6\frac{1}{2}$ „	1	30				
8 „	1	60				
1 Schilling	2					
Em. 1863, 5 Pence	1					

* Serie von 9 Stück (1, 2, 3, 4, 5, 6, 6^{1/2}, 8 P. u. 1 Sch. à Serie Em. 1869—1873,

	a Stück		a Dtzd.		a Hundert	
	Mk.	Pf.	Mk.	Pf.	Mk.	Pf.
1 Cent violett		20				
1 „ blassviolett		15	1	50		
2 „ grün		20				
3 „ roth		30				
3 „ blau		30				
5 „ braun	1					
5 „ schwarz		50				
6 „ rosa		60				
10 „ schwarz	1					
12 „ braunroth	1	25				
13 „ goldgelb	1	50				
24 „ dunkelblau	2	25				

Serie von 12 Stück (1, 1, 2, 3, 3, 5, 5, 6, 10, 12, 13, 24 Cents)

* Correspondenzkarten, 1 Cent grün

Neu-Schottland,

Em. 1857, 1 Penny rothbraun

2 50

3 „ blau

60

6 „ grün

3

Em. 1860—63, 1 Cent schwarz

25

2 „ lila

30

5 „ blau

20

8^{1/2} „ grün

75

10 „ roth

50

12^{1/2} „ schwarz

60

Neu-Seeland, Em. 1862,

1, 2, 6 Pence

15

3 P. u. 1 Sch.

20

Em. 1864, 4 Pence gelb

20

Em. 1872, 1, 2, 6 Pence

10

Em. 1874, 1, 2, 6 Pence

15

3, 4 P. u. 1 Sch.

20

75

1

* Serie von 6 Stück
 (1, 2, 3, 4, 6 P. u. 1 Sch.) à Serie

* Zeitungsmarke, 1/2 Penny

Neu Süd-Wales,
 Em. 1850, mit Ansicht von Sidney
 1 Penny roth
 2 „ blau
 3 „ grün

Em. 1852, 1 Penny roth
 2 „ blau
 3 „ grün

Em. 1854, 1, 2, 3 Pence

Em. 1860, 5 Pence grün
 6 „ violett
 8 „ orange
 1 Sch. carminroth

Em. 1861, 5 Sch. violett

Em. 1865, Registered
 blau, oval, orangeroth
 „ „ gelb

Em. 1867, 10 Pence lila

Em. 1868, 4 Pence braunroth

Em. 1871, 1, 2, 6 Pence

Streifbänder, 1 Penny roth

* Couverte 1 Penny roth

* **Nevis,** Em. 1861, 1 Penny ziegelroth
 4 Pence roth
 6 „ lila
 1 Sch. grün

* Em. 1871, 1 Penny kirschroth

Nicaragua, 1 Centavo braun
 2 „ blau
 5 „ schwarz
 10 „ roth
 25 „ blaugr.

a Stück		a Dtzd.		a Hundert	
Mk.	Pf.	Mk.	Pf.	Mk.	Pf.
4	50				
	15	1	50		
1					
2	25				
4					
1					
	60				
	75				
	25				
1					
	15	1	50		
	50				
	25				
1					
	75				
2					
	30				
	25				
	20				
	20				
	35				
	20	2			
	60				
	75				
1					
	20	2			
	30	3			
	40				
	75				
1	25				
2	50				

* Serie von 5 Stück (1, 2, 5, 10, 25 C.) à Serie

Niederlande, Em. 1852,

5 u. 10 C.

15 C. gelb

Em. 1864, 5 u. 10 C.

15 C. gelb

Em. 1867, 5 u. 10 C.

15, 20, 25 C.

50 C. golden

Em. 1872, 5 u. 10 C.

15, 20, 25 C.

50 C. chamois

2 Gl. 50 Cent rosa u. blau

Chiffre-Taxe, Em. 1871,

5 Cents braun auf gelb

10 „ dunkelblau auf blau

Zeitungsmarken, Em. 1869,

1 Cent schwarz

1 „ grün

1¹/₂ „ rosa

2 „ gelb

Em. 1870, ¹/₂ Cent hellbraun

2¹/₂ „ lila

Em. 1869—70, gemischt

Correspondenzkarten

Em. 1873, 5 Cent blau

5 + 5 Cent blau

Em. 1872, 2¹/₂ Cent lila

sämmtliche Emissionen gemischt

Niederländisch Indien

Em. 1864 u. 68, 10 Cents

Em. 1870, 5, 10, 20 Cents

50 Cent rosa

a Stück		a Dtzd.		a Hundert	
Mk.	Pf.	Mk.	Pf.	Mk.	Pf.
5					
	5	30		2	
	10	75			
	5	20		1	50
	10	75			
		10			50
	5	40			
	10	1			
		10			50
	5	40			
1	25				
	10	1			
	25				
	10				
	5	40			
	8	60			
	8	60			
	5	30			
	10				
		30		2	
	20				
	40				
	20				
		30		1	50
	20	2			
	10	1			
	5		50		

Em. 1874, 1 Cent grün
 15 u. 25 Cents
 2½ Fl. grün und violett
 Serie von 6 Stück (1, 5, 10, 10, 20,
 50 C.) à Serie

* { Nachportomarken, Em. 1874,
 5 Cents gelb auf weiss
 10 „ grün auf gelb
 20 „ grün auf blau

Correspondenzkarten, Em. 1874,
 * { 5 Cents violett
 5 + 5 Cents violett

Nordd. Postbezirk,

Inschrift Stadtpostbrief Hamburg
 ½ Sch. braun-lila

Norwegen, Em. 1851, 4 Sk. blau

Em. 1856, 2 u. 3 Sk.

4 u. 8 Sk.

Em. 1863—66, 2 u. 3 Skill.

4 u. 8 „

24 „ braun

Em. 1867—68, 1, 2, 3 Sk.

4 u. 8 „

Em. 1872—73, 1, 2, 4, 7 Sk.

3 „ rosa

Em. 1867—73, gemischt

* { Couverte Em. 1872, 2 Sk. blau

3 „ roth

* { Correspondenzkarten, Em. 1872,

2 Sk. blau

3 Sk. roth

Oesterreich, Em. 1850,

1 Kr. gelb u. orange

2 Kr. schwarz

a Stück		a Dtzd.		a Hundert	
Mk.	Pf.	Mk.	Pf.	Mk.	Pf.
	10	1			
	30				
1	25				
	60	6			
	30				
	50				
1					
	35				
	60				
	5	30		2	
	20	2			
	20				
	10		75	4	
	10				
	5		40		
	30				
	5		40		
	3		20	1	
	10		60		
	3		20	1	25
			30	1	75
	20				
	25				
	20				
	25				
	15				
	10				

		a Stück		a Dtzd.		a Hundert	
		Mk.	Pf.	Mk.	Pf.	Mk.	Pf.
*	1 u. 2 Kr. gemischt			1	50		
	3, 6, 9 Kr.		3		15	1	
*	Em. 1850, Serie von 5 Stück (1, 2, 3, 6, 9 Kr.) à Serie	1	50				
	Em. 1858—60, 2 Kr. gelb u. orange		15				
	3 „ schwarz u. grün		20				
*	2 u. 3 Kr. gemischt			2			
	5, 10, 15 Kr.		3		15	1	
*	Em. 1858—60, Serie von 6 Stück (2, 3, 3, 5, 10, 15 Kr.) a Serie	1	50				
*	Em 1861, 2 u. 3 Kr.		10	1			
	5, 10, 15 Kr.		5		40		
*	Em. 1861, Serie von 5 Stück (2, 3, 5, 10, 15 Kr.) a Serie	1	50				
	Em. 1863, 2, 3, 5, 10, 15 Kr.		3		10		50
	Em. 1867, 2, 3, 5, 10, 15 Kr.		3		10		50
	25 Kr. violett		15	1	50		
	50 „ braunroth		25	2	50		
	Zeitungsmarken, Em. 1851, Mercurkopf blau		10	1			
	Zeitungsmarken, Em. 1851, Mercurkopf gelb, roth, rosa		20	2			
*	Em. 1858, 1 Kr. lila		20				
	„ 1860, 1 „ blau		20				
*	„ 1861, 1 „ hellgrau		10				
	„ 1863, 1 „ graulila		5		30		
	„ 1867, 1 „ lila		5		30		
	Couvert, Em. 1861, 3 Kr.		25				
	5 Kr.		25				
	10 Kr.		60				
	15 Kr.		80				
*	20 Kr.	1					
	25 Kr.	1	20				
	30 Kr.	1	50				
	35 Kr.	2					

		a Stück		a Dtzd.		a Hundert	
		Mk.	Pf.	Mk.	Pf.	Mk.	Pf.
*	Em. 1861, Serie von 8 Stück, (3 5, 10, 15, 20, 25, 30, 35 Kr.) a Serie	6					
*	Em. 1863, 3 Kr. 5 Kr. 10 Kr. 15 Kr. 25 Kr.		25				
			25				
			60				
			80				
		1	20				
*	Em. 1863, Serie von 5 Stück (3, 5, 10, 15, 25 Kr.) a Serie	2	50				
*	Em. 1867, 3 Kr. 5 Kr. 10 Kr. 15 Kr. 25 Kr.		15				
			20				
			30				
			40				
			65				
	Em. 1867, Serie von 5 Stück (3, 5, 10, 15, 25 Kr.) a Serie	1	60				
Oesterr. Levantepost,							
	Em. 1850, 5 C. gelb u. orange		25				
	10 C. schwarz		20				
*	5 u. 10 C. gemischt			2			
	15, 30, 45 C.		5		40		
*	Em. 1850, Serie von 5 Stück (5, 10, 15, 30, 45 C.) a Serie	1	50				
	Em. 1858—61, 2 Soldi gelb u. orange		20				
	3 Soldi schwarz u. grün		25				
*	2 u. 3 Soldi gemischt			2			
	5, 10, 15 S.		5		40		
*	Em. 1858—61, Serie von 6 Stück (2, 3, 3, 5, 10, 15 Soldi) a Serie	1	50				
*	Em. 1861, 2 u. 3 Soldi		20	2			
*	5, 10, 15 Soldi		50				

		a Stück		a Dtzd.		a Hundert	
		Mk.	Pf.	Mk.	Pf.	Mk.	Pf.
*	Em. 1861, Serie von 5 Stück (2 3, 5, 10, 15 Stück)	1	50				
	Em. 1863, 2, 3, 5, 10, 15 S.		5		40		
	Em. 1867, 2, 3, 5, 10, 15 S.		5		40		
	25 Soldi violett		20				
	50 „ rothbraun		40				
	Em. 1850—1867, gemischt				40	2	50
	Couvertre, Em. 1861, 3 Soldi		25				
	5 „		25				
	10 „		60				
	15 „		80				
*	20 „	1					
	25 „	1	20				
	30 „	1	50				
	35 „	2					
*	Em. 1861, Serie von 8 Stück (3, 5, 10, 15, 20, 25, 30, 35 S.) a Serie	6					
	Em. 1863, 3 Soldi		25				
	5 „		25				
	10 „		60				
	15 „		80				
	25 „	1	20				
*	Em. 1863, Serie von 5 Stück (3, 5, 10, 15, 25 S.) a Serie	2	50				
	Em. 1867, 3 Soldi		35				
	5 „		40				
	10 „		55				
	15 „	1					
	25 „	1	50				
*	Em. 1867, Serie von 5 Stück (3, 5, 10, 15, 25 S.) a Serie	3	50				
*	Correspondenzkarte, Em. 1873, 4 Soldi blassrosa		20				

Oldenburg, Em. 1852, $\frac{1}{3}$ Sgr. grün $\frac{1}{30}$ Thlr. blau $\frac{1}{15}$ „ rosa $\frac{1}{10}$ „ gelbEm. 1859, $\frac{1}{3}$ Gr. grün

1 „ blau

2 „ rosa

3 „ gelb

Em. 1861, $\frac{1}{4}$, $\frac{1}{3}$, $\frac{1}{2}$ Gr.

1 Gr. blau

2 „ roth

3 „ hellbraun

Em. 1862, $\frac{1}{3}$, $\frac{1}{2}$, 1, 2, 3 Gr.

Couverte, Em. 1860,

 $\frac{1}{3}$, 1, 2-Gr.

3 Gr. gelb

Em. 1862, $\frac{1}{2}$, 2, 3 Gr.

1 Gr. rosa

Orange Republik,

Em. 1868, 1 Penny rothbraun

6 „ rosa

1 Sch. goldgelb

Ostindien, Em. 1854, $\frac{1}{2}$ Anna blau

1 „ roth

2 „ grün

4 „ roth

Em. 1858, 1 „ braun

4 „ schwarz

8 „ rosa

Em. 1860, 8 Pies violett

Em. 1861-65, $\frac{1}{3}$, 1, 2 Anna

4 Anna schwarz u. grün

8 Anna rosa

a Stück		a Duzd.		a Hundert	
Mk.	Pf.	Mk.	Pf.	Mk.	Pf.
1					
	10	1		6	
	20				
	30				
1					
	10	1		6	
	40				
	60				
	50				
	15	1	50		
	40				
	50				
	10	1			
1	50				
2					
	30				
	10		75		
	20	2			
	50				
	75				
	75				
	40				
	40				
	50				
	75				
	20				
	15				
	5				
	5		40		
	10				
	10				

	a Stück		a Dtzd.		a Hundert	
	Mk.	Pf.	Mk.	Pf.	Mk.	Pf.
Em. 1867, 4 Anna grün		10				
6 „ u. 8 Pies grau		15				
Couverte, auf blauem u. weissem						
*{ Papier 1/2 Anna blau		30				
1 „ braun		60				
Parma , Em. 1854, 5 Centes	1	50				
15 „		60				
25 „	1					
Em. 1856, 5 „		35				
10 „		20				
15 „		25				
25 „		50				
40 „		60				
Em. 1858, 15 „		30				
25 „		40				
40 „		50				
Provisorische Regierung ,						
*{ Em. 1859, 5, 10, 20, 40 C.		50				
*{ 80 C. orange	1	25				
Em. 1859, Serie von 5 Stück						
(5, 10, 20, 40, 80 C.) à Serie	2	50				
Zeitungsmarken, 6 u. 9 C.		25				
Peru , Em. 1862, 1 D. roth		30				
1 Peseta braun		40				
Em. 1866, 5 C. grün		30				
10 C. roth		50				
20 C. braun		75				
Em. 1868, 1 D. grün		20				
1 Peseta orange		40				
Em. 1870, 5 C. roth		50				
Em. 1873 „Lima“ 2 C. blau		30				
Em. 1874, 2 C. lila		35				
Polen , Em. 1860, 10 K. blau		26				
Couverts, 3 Kop. blau	1	25				
10 Kop. schwarz	2	50				

Portugal, Em. 1853,

5 Reis braun

25 „ blau

50 „ grün

100 „ lila

Em. 1855—58, 5 Reis braun

25 „ blau

50 u. 100 „

mit gelocktem Haar

5 Reis braun

25 „ blau

25 „ rosa

Em. 1862, 5 „ braun

10 „ gelb

25 „ rosa

50 „ grün

100 „ lila

Em 1866—71, 5 Reis schwarz

10 „ gelb

20 „ braun

25 „ rosa

50, 80, 100, 120

240 violett

Em 1853—71 gemischt

Portugiesisch Indien,

Em. 1872, 10 Reis schwarz

20 „ ziegelroth

40 „ blau

100 „ grün

200 „ gelb

***Preussen, Em 1850, 4 u. 6 Pf.**

1, 2, 3 Sgr.

*** Em. 1850, Serie von 5 Stück (4 u. 6 Pf., 1, 2, 3 Sgr.) à Serie**

a Stück | a Dtzd. | a Hundert

Mk. Pf. | Mk. Pf. | Mk. Pf.

2

25

2

2

75

20

50

40

60

15

15

20

15

30

50

10

15

20

10

25

2 50

50

1 50

9

40

60

1

3

4

15

1 50

5

40

1

25

	a Stück		a Dtzd.		a Hundert	
	Mk.	Pf.	Mk.	Pf.	Mk.	Pf.
Em. 1857 u. 58, 4 u. 6 Pf., 1, 2, 3 Sgr.		5		40		
* Em. 1861, 4 u. 6 Pf., 1, 2, 3 Sgr.		5				
* Em. 1865, 3 Pf. lila		5				
* Serie von 6 Stück (3, 4, 6 Pf., 1, 2, 3 Sgr.) à Serie		25				
Em. 1866, 10 Sgr. rosa		20				
30 Sgr. blau		50				
Em. 1866, 1, 2, 3, 6, 9 Kr., * Serie von 5 Stück (1, 2, 3, 6, 9 Kr.) à Serie		10				
Couverte, Em 1851, 1, 2, 3 Sgr.	1					
* 4, 5, 6, 7 Sgr.	2					
Em. 1857, 1, 2, 3 Sgr.		20				
* Em. 1851-57, Serie von 7 Stück 1, 2, 3, 4, 5, 6, 7 Sgr.) à Serie	9					
Em. 1861, 1, 2, 3 Sgr.		25				
Em. 1862, 1, 2, 3 Sgr.		5				
* Serie von 3 Stück (1, 2, 3 Sgr.) à Serie	1	25				
Em. 1867, 3 u. 6 Pfg.		25				
Em. 1867, 1, 2, 3, 6, 9 Kr.		20				
Queensland , Em. 1862 Registered	1	50				
Em. 1864-69, 1 u. 2 Pence		10	1			
3, 4, 6 Pence		15				
1 Sch. violett		20				
Serie von 6 Stück (1, 2, 3, 4, 6 P. u. 1 Sch.) à Serie		75				
* Rigi-Culm , 10 C.		20				
* Rigi-Kaltbad , 15 C.		25				
* Rigi-Scheideck , 5 C. grün, roth, braun, blan		20				

		a Stück		a Dtzd.		a Hundert	
		Mk.	Pf.	Mk.	Pf.	Mk.	Pf.
* {	Romagna, Em. 1859,						
	1/2, 1, 2, 3, 4, 5 B.		25				
	6, 8, 20 B.		50				
	Serie von 9 Stück (1/2, 1, 2, 3, 4, 5, 6, 8, 20 B) à Serie	2	50				
Russland, Em. 1857, 10 Kop.			50				
	Em. 1858—64, 1, 3, 5, 10 Kop.		3		20		1
	20 u. 30 K.		10		75		
	Em. 1863, für St. Petersburg						
	5 Kop. schwarz		40				
* {	Couverte, Em. 1864—66						
	5 Kop. blau		75				
	10 „ schwarz	1					
	20 „ dunkelblau	2					
	30 „ rosa	2	50				
	Em. 1868, 10 „ braun		10		75		
	20 „ blau		50				
	30 „ rosa		50				
	Em. 1869—70, 5 Kop.		60				
	Correspondenzkarten,						
* {	Em. 1872, 3 Kop. braun		20				
	5 Kop. grün		30				
Russische Levantepost,							
* {	Em. 1864, 6 Kop. blau						
	gross Format	1	25				
	Em. 1866, 10 Para		50				
	2 Piaster	1	50				
	Em. 1868, 1, 3, 5 Kop.		15	1	50		
	10 Kop.		25				
Sachsen, Em 1850, 3 Pf. roth		3					
	Em. 1851, 3 Pf. grün		25				
	1/2 Gr. grau u. 2 Gr. dunkelblau		15				
	1, 2, 3 Gr.		10	1			
	Em. 1854, 1/2 Gr. grau		10	1			
	1, 2, 3 Gr.		5		50		

		a Stück		a Dtzd.		a Hundert	
		Mk.	Pf.	Mk.	Pf.	Mk.	Pf.
	5 Gr. ziegelroth		25				
	10 Gr. hellblau	1					
*	Em. 1863, 3 u. 5 Pf., 1, 2, 3 Gr.		5		40		
	5 Gr. violett		15				
	Serie von 6 Stück (3, 5 Pf., 1, 2, 3, 5 Gr.) à Serie		25				
	Couverte, Em. 1859,						
*	1 Neugroschen rosa		50				
	2 „ blau		60				
	3 „ gelb	1					
	5 „ violett	1	50				
	10 „ grün	4	50				
	Em. 1862, 1 „ rosa	2					
	2 „ hellblau		60				
	3 „ gelb	2					
	5 „ lila	12					
	Em. 1863, 1/2 „ orange		20				
	1 „ rosa		25				
	2 „ blau		30				
	3 „ braun		40				
5 „ lila		60					
	Serie von 5 Stück (1/2, 1, 2, 3, 5 Gr.) à Serie	1	50				
Salvador, Em 1867,							
	1/2 Real blau		75				
	1 „ roth		50				
	2 „ grün		60				
	4 „ braun	1					
Sandwich-Inseln,							
*	Em. 1852, 5 Cents blau auf weiss	1					
	Em. 1853, 13 „ roth	2					
	Em. 1862, 2 „ roth		60				
	Em. 1864, 2 „ roth		30				
	5 „ blau		50				

	a Stück		a Dtzd.		a Hundert	
	Mk.	Pf.	Mk.	Pf.	Mk.	Pf.
6 Cents grün		75				
18 Kencta roth	2					
1 „ violett		15	1	50		
Serie von 12 Stück	7					
Em. 1864, 2 Cents		15	1	50		
5 „		30	3			
6 „		40	4			
Sardinien , Em. 1851,						
5 C. schwarz	3					
20 „ blau		75				
40 „ rosa	3					
Em. 1852, 5 C. grün	3					
20 C. blau		50				
40 C. rosa	2	50				
Em. 1855, 5 C. hellgrün	2					
20 C. hellblau		50				
40 C. rosa	1	50				
Em. 1856, 5, 10, 20, 40, 80 C.		5		40		2
3 Lire, bronce		20				
Schleswig-Holstein ,						
Em. 1850, 1 Sch. blau	1					
2 „ rosa	1					
Em. 1865, 1/2, 1 1/4, 1 1/3, 4 Sch.		15				
2 Sch. blau		20				
Schleswig , Em. 1864,						
4 Schilling roth		20				
1 1/4 „ grün		15				
Em. 1865, 1/2, 1 1/4, 1 1/2, 2, 4 Sch.		15				
Schweden , Em. 1855,						
1 Sk. Bco schwarz		75				
Em. 1856, 3, 6, 8 Sk. Bco		30				
4 Sk. Bco blau		15	1	50		
24 Sk. Bco röthlich		75				

		a Stück		a Dtzd.		a Hunder.	
		Mk.	Pf.	Mk.	Pf.	Mk.	Pf.
•	Em. 1856, Serie von 5 Stück (3, 4, 6, 8, 24 Sk. Bco) à Serie	6					
	Em. 1858, 5, 12, 24, 30, 50 Oere 9 Oere lila		5 15		20	1	
	Em. 1862, 3 O. hellbraun	1					
	Em. 1863, 3 Oere braun		10		60		
	17 „ violett		20				
	20 „ ziegelroth		10		80		
	Em. 1872, 3, 5, 6, 12, 20) 24, 30, 50 Oere)	(5		30	2	
	1 Rigsdaler braun		15	1			
* {	Em. 1874, Dienstmarken						
	3 Oere		15				
	5 „		20				
	6 „		25				
	12 „		40				
	Serie von 9 Stück (3, 5, 6, 12, 20, 24, 30, 50 Oere und 1 Krona à Serie	5					
	Chiffre-Taxe, Em. 1874,						
* {	1 Oere		10		75		
	3 „		15				
	5 „		20				
	6 „		25				
•	Serie von 10 Stück (1, 3, 5, 6, 12, 20, 24, 30, 50 Oere u. 1 Krona) à Serie	5					
•	Couvert, Em. 1872, 12 Oere blau		25				
•	Correspondenzkarten, Em. 1872,						
* {	6 Oere lila		20				
	10 „ carmin		30				
	12 „ blau		35				
	20 „ orangero h		60				

	a Stück		a Dtzd.		a Hundert	
	Mk.	Pf.	Mk.	Pf.	Mk.	Pf.
Em. 1873, m bezahlter Rückantw.						
6 u. 6 Oere lila		40				
* 10 u. 10 Oere carmin		60				
Em. 1874, Dienstkarten 6 Oere		25				
10 „		35				
Schweiz, Em. 1850.						
2½ Rappen, Ortspost u. Postlocal	1					
5 Rappen dunkelblau		20				
10 „ gelb		15	1	50		
Em. 1852, 5 Rappen hellblau		15				
15 „ 10th		20				
15 Centimes roth		60				
Em. 1854, 5, 10, 15, 20, 40 R.		5		40		3
1 Franc silbergrau		60				
Em. 1863, 2 R. grau		10				
Em. 1863, 2, 3, 5, 10, 20, 30, 40 R.		3		20		1
60 R. u. 1 Fr.		10	1			
Em. 1867, 10, 25, 30, 50 R.		3		20		1
Kreuzbandstreifen						
Em. 1871, 2 Centimes roth		10				
5 „ roth		15				
Em. 1873, 2 „ roth		5		50		
5 „ roth		10	1			
Em. 1874, 2 „ braun		5		50		
5 „ braun		10	1			
Couverte, Em. 1869,						
5, 10, 25 Rappen		5		30	1	50
30 Rappen blau		15				
Correspondenzkarten, Em. 1871,						
5 Centimes roth		10		75		
Em. 1873, 5 „ rosa		10		75		
Em. 1874, 5 „ braun		10		75		
Einzahlungskarten,						
Em. 1870, für das Ausland						
25 C. schwarz		50				
50 C. grün		75				
75 C. carmin	1					

		a Stück		a Dtzd.		a Hundert	
		Mk.	Pf.	Mk.	Pf.	Mk.	Pf.
Für das Inland, Em. 1872							
* {			20 C. gelb		30		
			30 C. blau		40		
			40 C. grün		50		
			50 C. violett		60		
			60 C. rosa		75		
Serbien, Em. 1866,							
* {			1 Para u. 2 Para		35		
	Em. 1867,		10 Para		20		
			20 „		25		
			40 „		35		
* {	Em. 1869,		1 „		5	30	2
			10, 15, 20, 25, 35 } 40, 50 Para }		10	1	6
* {	Em. 1872,		1 Para ungezähnt		5	30	2
	Em. 1873,		2 Para „		10	50	
*			Serie von 10 Stück (1, 1, 2, 10, 15, 20, 25, 35, 40, 50 P.) à Serie	2			
Correspondenzkarten, Em. 1873,							
* {			10 Para violett		15		
			10 u. 10 Para „		25		
Shanghai, Em. 1865,							
* {			1 C. blau		25		
			2 C. schwarz		35		
			3 C. rothbraun		50		
			4 C. gelb		60		
			6 C. braunroth		75		
			Serie von 8 Stück (1, 2, 3, 4, 6, 8, 12, 16 C.) à Serie	6			
* {	Em. 1866,		2 Cents rosa		30		
			4 „ lila		60		
			8 „ bläulich	1			
			16 „ grün	2			

	a Stück		a Dtzd.		a Hundert	
	Mk.	Pf.	Mk.	Pf.	Mk.	Pf.
Em. 1867, 1 Cand. braun		20	2			
3 „ orange		40				
6 „ blaugrau		80				
12 „ graugrün	1	25				
Em. 1873, 1 „ blau auf 4 C.						
lila		40				
1 „ „ auf 2 C.						
rosa		50				
1 „ „ auf 8 C.						
bläulich		60				
Correspondenzkarten, Em. 1873, ohne Markenstempel		25				
Em 1874, 1 Cand. violett		40				
Sicilien, Em. 1858,						
1/2 Gr. orangegelb		40				
1 Gr. olivenbraun		30				
2 Gr. hellblau		20				
5 Gr. orangeroth		25				
10 Gr. dunkelblau		30				
20 Gr. schwarzblau		60				
50 Gr. rothbraun	1					
Serie von 7 Stück (1/2, 1, 2, 5, 10, 20, 50 Gr.) à Serie	2	50				
Sierra Leone, Em. 1860,						
6 Pence violett	1	50				
Em. 1872, 1 Penny roth	1	20	2			
3 „ gelb		60				
4 „ blau		75				
1 Schilling grün	2	50				
Em. 1874, 2 Pence violett		50				
Spanien, Em. 1850, 6 Cuartos		20	2			
Em. 1851, 6 „		20	2			
5 Reales rosa	3					
10 „ grün	3					

	a Stück		a Dtzd.		a Hundert	
	Mk.	Pf.	Mk.	Pf.	Mk.	Pf.
Em. 1852, 6 Cs. rosa		20	2			
Em. 1853, 6 Cs. roth		20	2			
5 R. grün	1	50				
Em. 1854, 4 Cs. roth		20				
4 Cs. roth auf bläulich		25				
1 Rl. schwarzblau		50				
1 Rl. hellblau		35				
6 Cs. roth		20				
Em. 1855, 2 Cuartos grün		75				
4 „ roth		20				
1 Real blau		30				
2 „ braun		25				
Em. 1856, 2 Cuartos grün	1					
4 „ roth		25				
1 Real blau		40				
2 „ braun		20				
Em. 1857, 2 Cuartos grün		20				
4 „ roth		10				
12 „ orange		30				
1 Real blau		20				
2 „ violett		20				
Em. 1860, 2 Cuartos grün		20				
4 „ gelb		10				
12 „ carminroth		20				
Em. 1860, 19 „ braunroth	1					
1 Real blau		15				
2 „ violett		15				
Em. 1862, 2 Cuartos blau auf hellgelb		20				
4 „ braun auf hellbr.		15				
12 „ blau auffleischfb.		25				
19 „ rosa auf blau		60				
1 Real hellbraun auf gelb		20				
2 „ grün auf fleischfb.		25				
Em. 1865, 2 Cuartos blau a. blasslila		20				
4 „ roth auf blassroth		15				
12 „ grün auf blassroth		20				

	a Stück		a Dtzd.		a Hundert	
	Mk.	Pf.	Mk.	Pf.	Mk.	Pf.
19 Cuartos violett auf lila		40				
1 Real braun auf grün		15				
2 „ blau auf blassrosa		10				
Em. 1865, 2 Cs. rosa		30				
4 „ blau		15				
12 „ blau, Oval rosa		25				
19 „ braun	1					
1 Real grün		15				
2 „ rosa		20				
Em. 1866, 2 Cuartos rosa		20				
4 „ blau		10				
Em. 1866, 12 „ orangegelb		20				
19 „ braun		50				
10 Cent de esco grün		20				
20 „ lila		20				
20 Çmos lila		15				
Em. 1867, 2 Cuartos hellbraun		30				
4 „ blau		15				
12 „ gelb		20				
19 „ rosa		60				
10 Cent de esco grün		10				
20 „ lila		10				
Em. 1868, 25 Mils de esco blau Oval						
rosa		20				
50 „ hellbraun		15				
25 „ blau		15				
50 „ violett		10				
100 „ hellbraun		20				
200 „ grün		20				
12 Cuartos rothorange		40				
19 „ braun	1					
Aeltere Emissionen gemischt			1		6	
Neuere „ „				40	2	
Serie von 48 Stück	4					
Em. 1874, 2 C.		5				
5 „		15				

	a Stück		a Dtzd.		a Hundert	
	Mk.	Pf.	Mk.	Pf.	Mk.	Pf.
Em. 1874, 10 C.		20				
20 „		30				
25 „		35				
Republik , Em. 1869–70,						
1, 2, 4, 10, 25, 50 M.		5		40		
100 u. 200 Mils de esco		15				
400 Mils grün		40				
1 Es. 600 Mils blassviolett	1					
2 Escudos blau	2					
12 Cuartos braunroth		25				
19 „ grün		50				
Königreich , Em. 1872,						
* ¼ Cent de peseta hellblau		5		30		
6 Cent blau		15				
10 „ violett		25				
* 12 „ lila		25				
25 „ braun		40				
40 „ hellbraun		50				
50 „ grün		30				
1 Peseta violett	1					
4 „ hellbraun	3					
10 „ dunkelgrün	9					
* { Em. 1873, 5 Cents rosa		10				
10 „ blau		20				
20 „ lila		30				
Republik , Em. 1873,						
2, 5, 10, 20 C. de peseta		5		30		
25, 40, 50 „		10				
* ¼ Cent de peseta grün		5		30		
1 Peseta violett		50				
Em. 1873, 4 Peseta hellbraun	2					
10 „ grün	5					
Correspondenzkarten, Em 1873,						
* { 5 Centimes blau		30				
5 + 5 „ grün		50				

Stadtpost Madrid,

	a Stück	a Dtzd.	a Hundert
	Mk. Pf.	Mk. Pf.	Mk. Pf.
1 Cuarto bronce	9		
3 „ bronce	12		
Journalmarken, Em. 1854,			
• $\frac{1}{2}$, 1, 4 Onzas u. 1 Libra		15	
• Em. 1855, $\frac{1}{2}$, 1, 4 Onzas u. 1 Libra		15	
Em. 1867, 5 u. 10 Mils		10	
Em. 1872, 2 u. 5 Cents		10	
Extra-Kriegssteuermarke, Em. 1874,			
5 Cent de Pes. schwarz		15	
10 „ blau		25	
Für die von Don Carlos besetzten Provinzen			
• Em. 1874, 1 Real blau	1	25	

Spanisch Westindien,

Em. 1855, $\frac{1}{2}$ Rl. plata f. blaugrün	1		
1 „ grün		50	
2 „ dunkelroth	1		
Em. 1856, $\frac{1}{2}$ u. 1 Rl. plata f.		50	
2 Rls. dunkelroth	1	25	
Em. 1857, $\frac{1}{2}$ Rl. plata f. blau		40	
1 „ grün		50	
2 „ roth		75	
Em. 1864, $\frac{1}{4}$ Rl. plata f. schwarz auf gelb	1		
$\frac{1}{2}$ „ grün auf hellrosa		30	
1 „ blau auf hellrosa		30	
2 „ roth auf rosa	1		
Em. 1866, 5 Cmos. lila		75	
10 „ blau		50	
20 „ grün		60	
40 „ rosa	2		
Em. 1867, 5 Cmos. lila		50	
10 „ blau		50	

a Stück		a Dtzd.		a Handl.
Mk.	Pf.	Mk.	Pf.	Mk. P.
	20		60	
	40	2	50	
Em. 1868, „Ultramar“	5		50	
	10		60	
	20		40	
	40		75	
Em. 1869, 5 Cents	5		50	
	10		35	
	20		40	
	40		75	
Em. 1870, 5	5		50	
	10		35	
	20		30	
	40		75	
Em. 1871, 12 C. de peseta	12		30	
	25		15	
	50		20	
	1		50	
Em. 1873, 12 1/2 C. de peseta	12 1/2		40	
	25		15	
	50		25	
	1		50	
Em. 1874, 12 1/2	12 1/2	1	50	
	25		25	
	50		20	
	1		30	
	1		75	
Straits Settlements,				
* Em. 1868, 2 Cents	2		20	2
	4, 6, 8, 12, 24		15	1 50
	32 Cents		30	
	96		20	
	30		20	
Serie von 9 Stück (2, 4, 6, 8, 12, 24, 30, 32, 96 C.) à Serie		1	50	

Surinam, Em. 1872.

2½ Cent	carminroth		20		
3	„ grün		25		
5	„ violet		40		
10	„ bräunlich		75		
25	„ blau	1	25		
50	„ braunorange	1	75		

Süd-Australien.

Em. 1860, 1 Penny	gelbgrün		75		
2	„ roth		30		
6	„ blau		40		
1 Sch.	gelb	1	50		
Em. 1864, 9 Pence	graulila		60		
1 Sch.	braun		30		
Em. 1866, 10 Pence	orange		75		
1 u. 6 Pence			20		
10 Pence	gelb		60		
1 Sch.	braun		30		
Em. 1867, 4 Pence	dunkellila		40		
2 Sch.	carmin		50		
Em. 1868, 2 Pence	orange		10		
Em. 1870/72 3 Pence,	blau, Aufdruck				
	schwarz		40		
4	„ violet		40		
Em. 1873, 9	„		60		

Tammerfors,

Em. 1868, 12 Pence	grün		20		
--------------------	------	--	----	--	--

Tasmania,

Em. 1853, 1 Pence	blau	4			
4	„ orange	1			
Em. 1863, 1, 2, 4 Pence			20		
6 Pence	violet		25		
1 Sch.	roth		40		
Em. 1871, 1 u. 2 Pence			5	50	3

a Stück a Dtzd. a Hundert.

Mk. Pf. Mk. Pf. Mk. Pf.

Trondhjems, By-Post

* {	Em. 1865, braun		50		
	Em. 1873, 1/2 sk. blau		10		
	1 „ roth		15		
	2 „ grün		25		
	Serie von 3 Stück				
*	(1/2, 1, 2 Stück) à Serie		40		

Türkey, Em. 1862,

20 Para, 1 u. 2 Piaster	1				
5 Piaster carmin	2				

Em. 1864, 20 Para à 1 Piaster	1				
-------------------------------	---	--	--	--	--

Controlmarken, Em. 1862,					
20 Para, 1 u. 2 Piaster	1				
5 Piaster braun	2				

Em. 1865, 10 u. 20 Para		20			
1 u. 2 Piaster		25			
5 Piaster carmin		40			

Controlmarken 20 Para u. 1 Piaster		20			
2 u. 5 Piaster		40			

Em. 1869, 10 u. 20 Para	}	10	1	6	
1 u. 2 Piaster					
5 Piaster blau					

Controlmarken, 20 P. u. 1 Piaster		20			
2 u. 5 Piaster		40			

Couvert, Em. 1869,					
1 Piaster gelb		50			
1 1/2 „ braun		75			
3 „ orange	1	50			
6 „ violet	2	50			

Localpostmarken, Constantinopel,

* Em. 1865, 5, 20, 40 Para		30			
Inschrift: Poste locale u. Service mixte					
10 Para schwarz auf gelb		50			
20 „ schwarz auf rosa		75			

a Stück a Dtzd. a Hundert

Mk. Pf. Mk. Pf. Mk. Pf.

1 Piaster roth auf weiss
2 » blau auf weiss

1
1 50

Kustendje Czernawoda,

20 Para grün

20

Turks Inseln,

Em. 1867, 1 Penny roth
* { 6 » grau
1 Sch. dunkelblaugrau

20 2
1
2

Ungarn, Em. 1871,

2, 3, 5, 10, 15 Kr.
25 Kr. violet

5 30 2
20 2

Couvert, Em. 1871,

3 Kr. grün
5 » rosa
10 » blau
15 » braun

15
20
40
50

Kreuzbandstreifen, Em. 1872,

2 Kr. gelb

10

Correspondenzkarten, Em. 1871,

2 Kr. gelb

10

Einzahlungskarte, Em. 1871,

5 Kr. rosa

25

Nachnahmekarten, Em. 1872,

10 Kr. schwarz

40

Zeitungsmarken, Em. 1871,

1 Kr. ziegelroth in 2 Sorten

5 30 2

Em. 1868, für das Ausland,

1 Kr. blau
2 » braun

15
25

Uruguay, Em. 1866,

1 Centesimos schwarz
5 » blau
10 » grün
15 » braungelb
20 » rosa

20
30
40
50
50

		a Stück		a Dtzd.		a Hundert	
		Mk.	Pf.	Mk.	Pf.	Mk.	Pf.
* Em. 1872,	1 Centesimos schwarz		15	1	50		
	5 » blau		20				
	10 » grün		25				
	15 braungelb		30				
	20 » rosa		30				
Couverte, Em. 1866							
* {	5 Cent blau		60				
	10 „ grün	1					
Vancover's Insel, Em. 1865,							
* {	5 Cents rosa		75				
	10 „ blau	1	25				
Venezuela, Em. 1859,							
	$\frac{1}{2}$, 1, 2 Reales		50				
Em. 1860,	$\frac{1}{2}$, 1, 2 „	1					
Em. 1861,	$\frac{1}{4}$, $\frac{1}{2}$, 1 Centavo	1					
Em. 1863/64,	$\frac{1}{2}$ Reales gelb		30				
	1 „ blau		50				
	2 „ grün	1					
	$\frac{1}{2}$ Centavo roth		30				
	1 „ graugrün		40				
Em. 1866/67,	$\frac{1}{2}$ Real braunviolet		50				
	1 » roth		40				
	2 » orange		75				
	$\frac{1}{2}$ Centavo gelbgrün		40				
	1 „ graugrün		40				
Em. 1870,	$\frac{1}{2}$ Real carmin		40				
Vereinigte Staaten von Nord-Amerika,							
Em. 1847,	5 Cents braun	1	25				
	10 „ schwarz	2	50				
	5 „ schwarz auf weiss u. blau Papier	5					
Em. 1851—56,	1 Cent blau		30				
	3 „ braunroth		20				
	12 „ schwarz		50				

	a Stück		a Dtzd.		a Hundert	
	Mk.	Pf.	Mk.	Pf.	Mk.	Pf.
Em. 1851-56	10	„ grün		30		
	5	„ braun		60		
Em. 1857,	1	„ blau		25		
	3	„ braunroth		15		
	5	„ braun		40		
	10	Cent grün		15		
	12	„ schwarz		20		
Em. 1860,	24	„ lila		40		
	30	„ orange		50		
	90	„ blau	4			
* Serie von 8 Stück (1, 3, 5, 10, 12, 24, 30, 90 Cents)		a Serie	6			
* Em. 1860, Adler, Pre-Paid, 1 Cent blau			1	25		
Em. 1861, 1 u. 3 Cents, 10 C. 5, 12, 24, 30 C.				5	30	
				10	1	
		90 Cents blau		30		
Em. 1863, 2	„	schwarz		5		
Em. 1866, 15	„	„		5		
Em. 1869, 1	„	braungelb		10		
	2	„ braun		10		
	3	„ blau		5		
	6	„ „		20		
	10	„ orange		20		
	12	„ grün		25		
	15	„ braun u. blau		25		
	24	„ grün u. violet		50		
	30	„ rosa und blau		50		
	90	„ rosa u. schwarz	1			
Em. 1870, 1	„	blau		5		
	2 u. 3 Cents			3	10	50
	6, 7, 10	„		3	15	75
	12, 15, 24, 30 Cents			10	75	
	90 Cents rosa			40		

		a Stück		a Dtzd.		a Hund.		
		Mk.	Pf.	Mk.	Pf.	Mk.	Pf.	
Zeitungsmarken, Em. 1866,								
*	{	grosses Format, 5 Cents blau		75				
		10 „ grün	1	25				
		25 „ roth	2	25				
*		Serie von 3 Stück (5, 10, 25 C.) à Serie	4					
Couverte, Em. 1853, auf weissem u. gelbem Papier								
	{	3 Cents roth	1					
		6 „ grün	2	50				
		6 „ roth	2	50				
		10 „ grün	3					
		Em. 1857,	1 „ blau		60			
		Em. 1860,	3 „ roth	1				
			6 „ roth	1	50			
			10 „ grün	2				
			1 u. 3 Cents blau u. roth	2	50			
		* Em. 1861,	3 Cents rosa		20			
			6 „ rosa		50			
			12 „ braun u. roth	1	50			
			20 „ blau u. roth	2	25			
	24 „ grün u. roth	2	50					
	40 „ schwarz u. roth	3	50					
Em. 1864,	10 „ grün	1	25					
	2 „ schwarz		40					
	3 „ rosa		25					
Em. 1866,	6 „ rosa		60					
	9 „ gelb	1						
	12 „ braun	1	25					
	18 „ roth	1	75					
	24 „ blau	2	25					
	30 „ grün	2	50					
* Em. 1870/71,	40 „ rosa	3	50					
	3 „ braun		60					
	6 „ violet	1						
Em. 1870/71,	1 „ blau		15					
	2 „ braun		20					

	a Stück		a Dtzd.		a Hundert	
	Mk.	Pf.	Mk.	Pf.	Mk.	Pf.
Em. 1870/71 3 Cents grün		25				
6 „ rosa		60				
7 „ ziegelroth		75				
10 „ braun		85				
12 „ dunkelviolet	1	25				
15 „ orange	1	50				
24 Cents hellviolet	2	25				
30 „ schwarz	2	75				
90 „ carmin	6					
Correspondenzkarten, Em. 1873, 1 Cent braun		15	1	50		
Privatmarken Serie von 200 Stück	6	10	1			
Departement-Postmarken, als: Agricultur, Executive, Justice, Interior, Post-Office, State, War, Navy, Präsidentscouverte, War und Post-Office die gewöhnlicheren Sorten pro Stück 10—30 Pf.						
Treasury 1, 2, 3, 6, 7 Cents Serie von 11 Stück (1, 2, 3, 6, 7, 10, 12, 15, 24, 30, 90 C.) à Serie	1	10	60			
Registered, gross Format	1	50				
Vereinigte Staaten von Columbia, Em. 1865.						
5 Cents gelb		60				
10 „ violet		50				
20 „ blau	2					
50 „ grün	3					
1 Peso roth	5					
1 Cent rosa		25				
2 1/3 Centavos lila		50				
Obre-Porte-Marken 25 Cent blau.	1					

		a Stück		a Dtzd.		a Hunder	
		Mk.	Pf.	Mk.	Pf.	Mk.	Pf.
Em. 1867,	5 Cents gelb	1					
	10 „ lila		50				
	20 „ blau		60				
	50 „ grün	2	25				
	1 Peso roth	4					
	5 „ grün	9					
	10 Peso dunkelroth	9					
Em. 1868/70,	5 Centavos gelb		50				
	10 „ violet		40				
	20 „ blau		60				
	50 „ grün	2	25				
	1 Peso roth	4					
*	2 ¹ / ₂ Centavos violet		50				
* Em. 1870, A & R	5 Cent. orange	1					
			50				
* Em. 1871, 1	» graugrün	20		1	50		
{ Em. 1872, 2	» braun	30					
* { Em. 1873, 1	» roth	20		1	50		
Für recommandirte Briefe, grosse Vignette, Em. 1865.							
*	{	25 Cent.	4				
		50 „	6				
		Em. 1868 u. 1870 50 „	6				
Victoria, Em. 1852/54							
	1 Penny roth	1	25				
	2 „ grau	1	75				
	3 „ blau		75				
	2 „ hellviolet		50				
	6 „ orangegelb		40				
	2 sch. grün		60				
Em. 1858,	1 „ blau		75				
Em. 1860,	1 Penny grün	1	50				
	2 Pence braunviolet	1					
	6 „ blau		40				
Em. 1862,	1, 2, 4 Pence		40				
	3 Pence blau		60				

	a Stück		a Dtzd.		a Hundert	
	Mk.	Pf.	Mk.	Pf.	Mk.	Pf.
Em. 1863/65. 1, 2, 4 Pence		10				
3 Pence blau		20				
8 » orange		40				
Em. 1864, 2 sch. blau		50				
Em. 1865, 1 » blau		25				
Em. 1867, 1, 2, 4, 6 Pence		10				
Em. 1868, 5 sch. blau		75				
Em. 1870, 3 Pence orange		10		75		
Em. 1873, 1/2 Penny grün und carmin		10				
2 Pence violet		10		75		
9 » braun auf chamois		40				
Too Late Em. 1855, 6 Pence lila	6					
Registered Em. 1854, 1 sch. rosa	4					
Streifband Em. 1870, 1 Penny		20				
* Couverte Em. 1869, 2 Pence rosa.		40				
Vincent, St. Em. 1866		80				
4 Pence blau		75				
1 sch. schieferblau		80				
Em. 1869, 4 Pence orange		75				
1 sch. braun		20		2		
Em. 1871, 1 Penny schwarz		50				
6 Pence grün		75				
1 sch. roth						
Virginische Inseln.						
Em. 1866, 1 Penny grün		20		2		
6 Pence rosa	1	25				
Em. 1867, 4 » rothbraun	1					
1 sch. rosa	2	50				
Em. 1869, 1 » rosa	2	50				
Waadt, Em. 1847, 4 Cent	6					
5 »	4					
West-Australien.						
Em. 1853, 1 Penny schwarz	1					
4 Pence blau	1					
Em. 1862/64, 1 » carmin		50				

a Stück		a Duzd.		a Hundert	
Mk.	Pf.	Mk.	Pf.	Mk.	Pf.
	20				
1					
	10				
	50				
	10				
	10				
	25				
	25				
	40				
	75				
		1			
	20				
	5		50		
2					
	20				
	5		50		
2					
	15				
	5		50		
1					
	5		40		
	35				
	3		20		1
	20				
2					
	40				
	10				
	75				
	25				
	10				
			40	2	5

Em. 1862/64 2 Penny blau
 1 sch. grün
 Em. 1864, 1 Penny braungelb
 6 » violet
 Em. 1865, 1 » braungelb
 2 » orange
 4 » rosa
 6 » lila
 1 sch. grün
 * Em. 1871, 3 Pence braungelb
 Em. 1865, gemischt

Württemberg, Em. 1851.

1 Kreuzer chamois
 3, 6, 9 Kr.
 18 Kr. violet
 Em. 1857, 1 Kr. braun
 3, 6, 9 Kr.
 18 Kr. blau
 Em. 1859, 1 Kr. braun
 3, 6, 9 Kr.
 18 Kr. blau
 Em. 1862/68, 1, 3, 6, 7, 9 kr.
 18 Kr. orangegelb
 Em. 1869/72, 1, 2, 3, 7, 9 Kr.
 14 Kr. orangegelb
 Em. 1873, 70 Kr. violet
 Retourmarke, schwarz
 * Kreuzbandstreifen, 1 Kr. grün
 Couverte, E n. 1862, 3 6, 9 Kr.
 Em. 1863, 3, 6, 9 Kr.
 Em. 1865, 1, 3, 6, 9 Kr.
 1 und 3 Kr. gemischt

	a Stück		a Dtzd.		a Hundert	
	Mk.	Pf.	Mk.	Pf.	Mk.	Pf.
Postanweisungscouverte,						
* {	Em. 1867,	4 Kr. gelb		30		
		6 » blau		40		
		7 » grün		50		
		9 » hellbraun		60		
Postanweisungskarten						
* {	Em. 1869,	3 Kr. rosa		40		
		6 » blau		60		
		12 » violet		80		
		14 » lila	1			
Correspondenzkarten						
* {	Em. 1873,	1 Kr. grün		10		
		2 » orangeroth		15		
		1 und 1 Kr. grün		15		
		2 u. 2 Kr. orangeroth		25		
Postpacketadressen						
* {	Em. 1874,	18 Kr. blaugrün.	1			
Zürich, Em. 1843/49,						
		4 und 6 Rappen mit senk- und wage- rechten Linien	2	50		
		Em. 1850, 2 1/2 Rappen schwarz	4			

Gleichzeitig empfehle:

Schaubek's Album für Briefmarken,

cart.	2	Mrk.	—	Pf.
gebunden	4	Mark	50	Pf. und 6 » 75 »
auf Cartonpapier in Leder mit Schloss	13	»	50	»
in Saffian mit 2 Schlössern	19	»	20	»
Prachtausgabe in Carton	36	»	36	»

Album für Postmarken, Postanweisungen etc.,

auch zur Aufbewahrung unbeschnittener Postcouverts

Herausgegeben von Dr. Alfred Moschkau.

Ausgabe I mit 50 Blatt	3	Mark	50	Pf.
» II. » 100 »	6	»	—	»
» III. » 50 » Cartonpapier	5	»	—	»
» IV. » 150 » »	9	»	—	»
» V. » 150 » »	—	»	—	»
in eleganter Mappe mit Goldpressung	13	»	50	»

Schliesslich empfehle ich noch das reiche Lager meiner

Buch-, Kunst- und Musikalien-Handlung

geneigter Beachtung, Special-Kataloge stehen gern zu Diensten, alle Aufträge werden prompt effectuirt, Nichtvorhandenes wird sofort und ohne Kostenaufschlag besorgt.

Geschäftsbücher aller Art

in reicher Auswahl vorrätig,

Briefpapiere und Couverts

liefere ich zu soliden Preisen mit und ohne Firma,

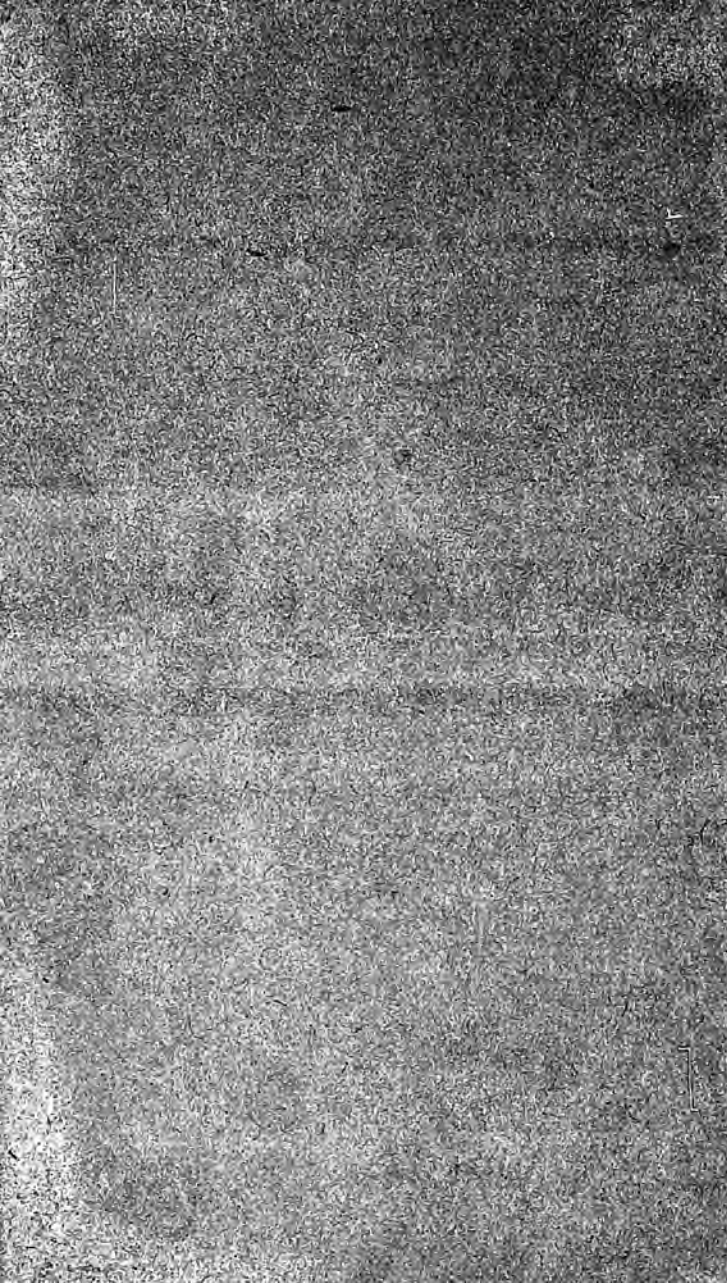
Drucksachen aller Art

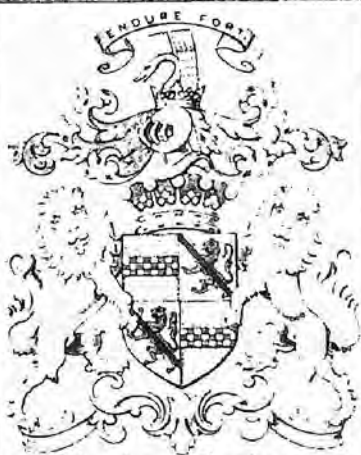
z. B. Rechnungsformulare, Memoranden etc. liefere ich in elegantester Ausführung zu mässigen Preisen!

Artikel zu Geschenken für Damen und Herren passend.

bietet mein Lager in reichster Auswahl, z. B. Portemonnaies, Cigarrenetuis, Photographie-Album, Damentaschen, Schmucksachen aller Art, Manchettenknöpfe, Cigarrenspitzen etc.

Auswahlsendungen stehen zu Diensten!





Biblioteka Lundska

PHILATELIC SECTION